

DOI: 10.7868/S0869587313070049

На протяжении многих лет “Вестник РАН” последовательно освещает вопросы, касающиеся реализуемой в стране социально-экономической политики, распределительных отношений, роли государства в регулировании экономики. На наших страницах своё мнение по этим проблемам неоднократно высказывали академики Л.И. Абалкин, О.Т. Богомолов, Д.С. Львов, Р.И. Нигматулин, Н.Я. Петраков, члены-корреспонденты РАН Р.С. Гринберг, Н.М. Римашевская, профессор А.Ю. Шевяков и другие. Отстаиваемые ими подходы могли различаться в деталях, но были близки в главном — необходимости вмешательства государства в экономические процессы, отстаивания национальных интересов, справедливого распределения накопленного богатства. Правомерность этой точки зрения в полной мере подтверждает публикуемая статья.

## ЧАСТНЫЙ КАПИТАЛ И НАЦИОНАЛЬНЫЕ ИНТЕРЕСЫ НА ПРИМЕРЕ СОБСТВЕННИКОВ МЕТАЛЛУРГИЧЕСКИХ КОРПОРАЦИЙ

В.А. Ильин

Отношения собственности — фундаментальная характеристика человеческого общества. Их содержание понимается как объективное единство присвоения и отчуждения жизненных благ, охватывающее не только материальные, но и социальные ценности, включая культурные и духовные. Важнейшие черты собственнических отношений проявляются в интересах, представляющих главную движущую силу общественного развития. По тому, как согласуются интересы, можно судить о степени демократичности общества, воплощения в нём идеалов справедливости, о соблюдении прав человека и индивидуальной свободы.

Особенность современного этапа развития России заключается, в частности, в том, что в экономической и социальной практике роль собственнических отношений и интересов усиливается. Достаточно вспомнить, что поиск эффективных собственников рассматривался как ключевое звено постсоветских преобразований, в

ходе которых произошла смена господства государственной и общественной собственности на частнокапиталистическую. Ныне удельный вес последней в общем количестве предприятий и организаций, по официальным данным, составляет более 85.1% [1].

Становление современного российского капитализма имело специфические особенности. Крупная частная собственность в России возникла не из феодального и мелкого частного владения, как почти во всех других странах, а в результате того, что узкому кругу лиц удалось приватизировать существенную долю государственного достояния. Другая особенность связана с тем, что крупная частная собственность у нас сосредоточена преимущественно в сырьевых и энергетических отраслях как наиболее прибыльных. Первыми образовались нефтедобывающие, металлургические, химические и другие подобного рода сырьевые корпорации, что обусловило быстрое накопление олигархического капитала, захватившего командные высоты в экономике. Результатом стала выраженная сырьевая направленность российского производства.

Тормозящее воздействие олигархического капитала на производительные силы страны и на жизненный уровень широких масс населения уже ряд лет является предметом исследований многих отечественных учёных. Установлены особенности негативного влияния олигархических институтов на экономическую, социальную и политическую жизнь страны и её регионов [2–7]. Вместе с тем потребность в более глубоком исследовании содержания собственнических интересов, конкретных видов и форм их проявления возрастает.



ИЛЬИН Владимир Александрович — доктор экономических наук, директор Института социально-экономического развития территорий РАН.

Это тем более важно, что негативное влияние интересов собственников реализуется преимущественно замаскированными, нелегко обнаруживаемыми, а нередко тщательно скрываемыми способами.

Попытку выявить конкретные каналы и механизмы реализации интересов собственников крупнейших корпораций чёрной металлургии России и их последствия для национального и регионального социально-экономического развития предпринял в 2011–2012 гг. Институт социально-экономического развития территорий РАН.

Первоначальным мотивом проведения подобного исследования явилась сугубо практическая задача: оценить роль в формировании консолидированного бюджета Вологодской области расположенного здесь головного предприятия чёрной металлургии страны ОАО «Череповецкий металлургический комбинат «Северсталь»». Это предприятие вносит определяющий вклад в экономику региона. В 2011 г. на нём было произведено более 60% промышленной продукции области, здесь сосредоточено почти две трети основных производственных фондов промышленности, занято 26% промышленного производственного персонала региона. Из производимого предприятием стального проката 40% поставляется на экспорт. Однако вклад «Северстали» в региональный бюджет в последние годы непрерывно уменьшается.

В ходе изучения причин такого положения выяснилось, что для взвешенной оценки недостаточно иметь только результаты исследований, касающихся отдельного предприятия. Было решено наряду с анализом производственно-финансовой деятельности Череповецкого металлургического комбината, его вклада в федеральный и региональный бюджет сопоставить ключевые показатели его работы с показателями ОАО «Новолипецкий металлургический комбинат» и ОАО «Магнитогорский металлургический комбинат», которые играют определяющую роль в экономике Липецкой и Челябинской областей. На этих трёх предприятиях в 2011 г. было произведено 47.8% общего объёма российской стали.

Источниковой базой аналитических работ явились годовые отчёты предприятий, их бухгалтерская отчётность по системе РСБУ, налоговая отчётность Федеральной налоговой службы России и её территориальных управлений, данные казначейств России и Федеральной службы государственной статистики, а также публикации в авторитетных научных изданиях. В ходе проведённого анализа выявлены как специфические факторы, относящиеся к деятельности «Северстали», так и системные проблемы корпораций чёрной металлургии России в последние годы.

Главный вывод исследования состоит в том, что деятельность российских корпораций чёрной металлургии нацелена в первую очередь на удо-

влетворение частных интересов их собственников. В стране сформировалась обстановка, способствующая расширению перекачки за рубеж прибылей металлургических компаний и доходов физических лиц, связанных с владением и управлением активами этих компаний. Об этом свидетельствует целый ряд количественных и качественных показателей. Результаты их анализа будут изложены в настоящей статье.

**Ценовая политика.** Анализ показателей ценовой динамики на рынках сбыта позволяет утверждать, что политика корпораций чёрной металлургии не способствовала росту экономики регионов и страны в целом. Несмотря на то, что в 2008–2011 гг. цены на металлопродукцию устойчиво повышались, а на российском рынке они были даже выше, чем на внешнем, это не сказалось на эффективности металлургического производства. Отечественные предприятия чёрной металлургии недополучают значительные суммы выручки вследствие того, что аффилированные зарубежные структуры, через которые экспортируется их продукция, устанавливают на неё более низкие, по сравнению с общемировыми, цены. Череповецкий металлургический комбинат в 2008–2011 гг. экспортировал металлопрокат по ценам на 14–37% ниже мировых. В результате экспортных продаж комбинат недополучил выручки на сумму 65.6 млрд. руб., вследствие чего потери бюджета, в который не поступили дополнительные суммы налога на прибыль, составили 13.6 млрд. руб.

Схожая ситуация складывается на Магнитогорском металлургическом комбинате, который в 2008–2011 гг. реализовывал листовой прокат по ценам, значительно ниже (на 36.5%) мировых. При условии продаж по мировым ценам ММК мог бы иметь за 2008–2011 гг. выручку на 127 млрд. руб. больше фактически полученной. В этом случае и сумма налога на прибыль увеличилась бы на 27 млрд. руб. Согласно годовым отчётам, в 2008–2011 гг. 13.3 млн. т, или 93%, продукции ММК и его дочернего предприятия «ММК-Metalurji» (Турция) было реализовано через компанию «ММК Trading AG», зарегистрированную в Швейцарии. На турецких мощностях не производится и 5% товарной продукции холдинга, а значит, практически весь объём экспортных поставок ММК осуществлялся через трейдерную сбытовую компанию, и 130 млрд. руб. недополученной экспортной выручки осталось в швейцарском оффшоре.

Металлопродукция Новолипецкого металлургического комбината, как и его отраслевых аналогов, в 2008–2011 гг. также экспортировалась по ценам ниже общемировых в среднем на 20%. При условии продаж по ценам мирового рынка дополнительная выручка комбината за этот период могла бы быть больше на 116 млрд. руб., что

**Таблица 1.** Недополученная выручка от экспортных продаж металлургических комбинатов за 2008–2011 гг., млрд. руб.

Показатели	ЧерМК	ММК	НЛМК	Итого
Неполученная выручка	65.6	126.8	116.0	308.4
Дополнительный налог на прибыль, в том числе поступления	13.6	27.0	24.2	64.8
в федеральный бюджет	1.4	4.3	3.4	9.1
в региональный бюджет	12.2	22.7	20.8	55.7

позволило бы увеличить текущий налог на прибыль на 24.2 млрд. Подавляющая часть продукции НЛМК поставлялась на внешние рынки также не по прямым контрактам с экспортёрами, а через трейдерные сбытовые структуры, которым доставался основной выигрыш при перепродаже металла по мировым ценам.

Таким образом, вследствие занижения цен реализации общая сумма недополученной выручки от экспортных продаж металлургических комбинатов в 2008–2011 гг. составила 308.4 млрд. руб. (табл. 1). По расчётам, дополнительно исчисленный с этой суммы текущий налог на прибыль мог бы быть больше на 64.8 млрд. руб., в том числе поступления в бюджет Вологодской области – на 12.2 млрд. руб., Липецкой области – на 20.8 млрд. руб., Челябинской области – на 22.7 млрд. руб.

**Производственные издержки.** Чёрная металлургия является одной из наиболее материалоемких и энергоёмких отраслей промышленности, поэтому результаты деятельности металлургических предприятий напрямую зависят от способности их руководства эффективно контролировать производственные издержки. В 2007–2011 гг. на предприятиях, о которых идёт речь, производительность труда росла опережающими темпами по сравнению с заработной платой. Особенно большим разрыв оказался на Череповецком металлургическом комбинате, где за указанный период производительность труда выросла на 183.5%, а заработная плата – на 125.0%. На Новолипецком и Магнитогорском комбинатах разрыв был меньше (168.2 и 140.2% и 159.7 и 134.7% соответственно), но всё же значительным. Однако даже в этой ситуации снижения затрат на рубль товарной продукции не произошло. Напротив, опережающий рост себестоимости по отношению к выручке привёл к дальнейшему увеличению удельных издержек на производство.

Высокий уровень производственных затрат и медленные темпы восстановления объёмов продаж помешали металлургическим комбинатам и в 2011 г. компенсировать кризисное падение валовой прибыли, имеющей важное значение для формирования финансовых результатов. Наиболее высокие темпы роста валовой прибыли предприятий чёрной металлургии отмечались в 2000–

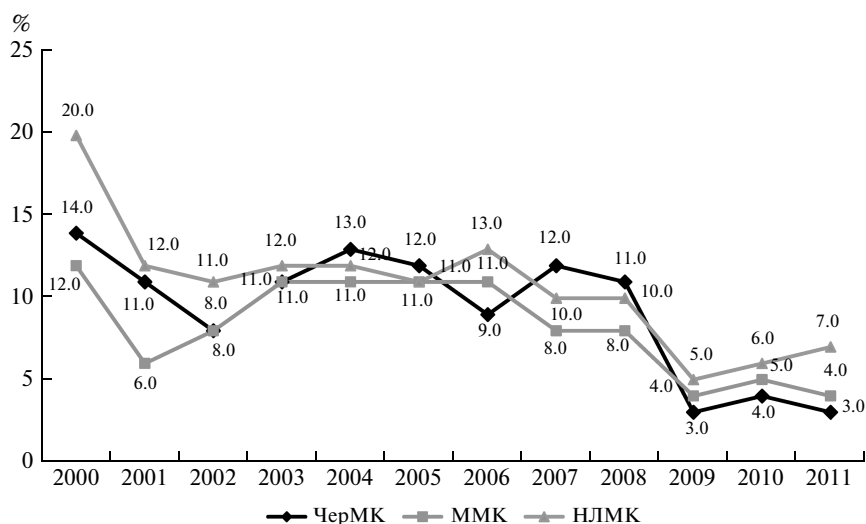
2004 гг., когда её объём на Череповецком и Магнитогорском комбинатах увеличился в 2–3 раза, а на Новолипецком – в 4.5 раза. По итогам 2011 г. абсолютная сумма валовой прибыли ЧерМК и ММК была меньше полученной в 2008 г. на 30 млрд. руб., НЛМК – на 40 млрд. руб. А в 2009 г. обвал прибыли оказался настолько глубоким, что даже к 2011 г. предприятия не достигли показателей 2004 г.

**Коммерческие и управленческие затраты.** Анализируя конечные финансовые результаты работы предприятий, важно учитывать все доходы и расходы, участвующие в формировании сальдированного показателя, прежде всего коммерческие и управленческие затраты. Их динамика характеризовалась прогрессирующим ростом абсолютных и удельных значений.

За 2005–2011 гг. коммерческие расходы ЧерМК и ММК увеличились в 4 раза, а НЛМК – более чем в 6 раз. Во многом это было обусловлено расширением политики слияний и поглощений металлургических корпораций. Управленческие расходы за тот же период на ЧерМК и НЛМК выросли в 2–3 раза, на ММК их рост хотя и был более умеренным – 1.2 раза, но также привёл к снижению финансовых итогов.

Отсутствие регулирования доли коммерческих и управленческих расходов относительно выручки имело своим следствием в 2008–2011 гг. суммарный рост этих затрат на Череповецком металлургическом комбинате с 5.2 до 8.8%, на Новолипецком – с 7.3 до 11.3%. Налог на прибыль, который мог бы поступить в 2009–2011 гг. при условии сохранения удельного веса этих расходов на уровне 2006–2008 гг., составил бы дополнительно 8.62 млрд. руб., в том числе 0.87 млрд. руб. – в федеральный бюджет и 7.75 млрд. руб. – в территориальные бюджеты.

**Вклад в территориальный бюджет.** В 2008–2011 гг. происходило заметное снижение роли крупнейших комбинатов чёрной металлургии как основных доходных источников территориальных бюджетов. За 2000–2011 гг. налоговые поступления в бюджетную систему РФ по отношению к выручке от Череповецкого комбината снизились с 14 до 3%, Новолипецкого – с 20 до 7%, Магнитогорского – с 12 до 4% (рис. 1).

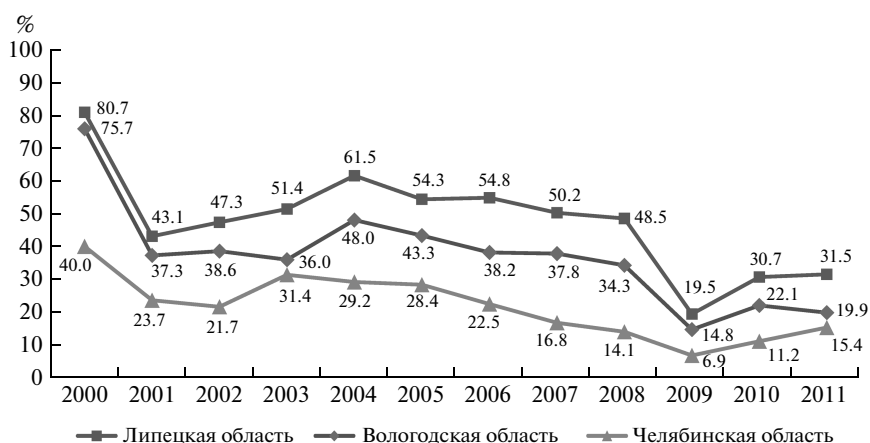


**Рис. 1.** Налоговая нагрузка металлургических комбинатов в 2000–2011 гг., % к выручке от продаж  
Включены все налоги в федеральный, региональный, местный бюджеты и государственные внебюджетные фонды без учёта возврата НДС и налога на прибыль

Доля налоговых доходов от металлургического производства в общем объёме собственных доходов региональных бюджетов сократилась в Вологодской области (где функционирует ЧерМК) с 76 до 20%, в Липецкой области (НЛМК) – с 81 до 32%, в Челябинской области (ММК) – с 40 до 15% (рис. 2). Налоговые доходы от металлургического производства в посткризисные 2010–2011 гг. в Вологодской области уменьшились по сравнению со среднегодовыми значениями за пять предыдущих лет на 24% – до 6.2 тыс. руб. на душу населения, в Липецкой области – на 20% (7.6 тыс. руб. на душу населения, табл. 2). Это связано не только с резким ухудшением финансовых резуль-

татов деятельности металлургических комбинатов вследствие неустойчивой рыночной конъюнктуры, но и с растущей долговой нагрузкой, обусловленной эскалацией заимствований в период кризиса 2008–2009 гг.

Обращает на себя внимание тот факт, что снижение абсолютных и относительных показателей поступления средств от металлургических комбинатов в федеральный и региональные бюджеты сопровождалось наращиванием доходов собственников и высшего звена управления корпорациями (табл. 3). Годовые расходы на выплату вознаграждений членам совета директоров ОАО “Северсталь” за 2006–2011 гг. увеличились в де-



**Рис. 2.** Доля налоговых доходов от металлургического производства в общем объёме налоговых и неналоговых (собственных) доходов в бюджетах регионов в 2000–2011 гг., %

Налоговые доходы включают налоги на прибыль, имущество и совокупный доход, НДФЛ, акцизы, госпошлины, платежи за пользование природными ресурсами. Неналоговые доходы включают доходы от использования имущества, находящегося в государственной (муниципальной) собственности, доходы от продажи материальных и нематериальных активов, административные платежи и сборы, платежи за оказание госуслуг, платежи при пользовании природными ресурсами, штрафы и др.

**Таблица 2.** Динамика собственных доходов консолидированного бюджета регионов и удельного веса в них налоговых доходов от металлургических производств за 2000–2011 гг., тыс. руб. на душу населения

Наименование доходов	2000	2001	2002	2003	2004	В среднем за 2000–2004	2005	2006	2007	2008	2009	В среднем за 2005–2009	2010	2011	В среднем за 2010–2011
	<b>Вологодская область</b>														
Налоговые и неналоговые (собственные) доходы	7.15	6.3	7.5	11.7	18.4	10.2	18.8	22.4	29.3	37.5	22.9	26.2	29.9	33.5	31.7
Налоговые доходы от металлургического производства	5.3	2.2	2.7	4.0	8.4	4.5	7.7	7.9	10.2	12.0	3.1	8.2	6.2	6.2	6.2
Удельный вес налоговых доходов от металлургического производства в общем объёме налоговых и неналоговых (собственных) доходов бюджета области, %	75.7	37.3	38.6	36.0	48.0	46.4	43.3	38.2	37.8	34.3	14.8	33.7	22.1	19.9	20.9
<b>Липецкая область</b>															
Налоговые и неналоговые (собственные) доходы	5.8	6.0	8.4	11.1	17.9	9.8	17.3	22.3	23.3	28.7	22.4	22.8	26.0	29.3	27.7
Налоговые доходы от металлургического производства	4.6	2.5	3.5	5.5	10.7	5.4	8.8	11.5	10.7	12.7	3.9	9.5	7.0	8.1	7.6
Удельный вес налоговых доходов от металлургического производства в общем объёме налоговых и неналоговых (собственных) доходов бюджета области, %	80.7	43.1	47.3	51.4	61.5	57.0	54.3	54.8	50.2	48.5	19.5	45.6	30.7	31.5	31.1
<b>Челябинская область</b>															
Налоговые и неналоговые (собственные) доходы	4.13	4.1	5.0	7.5	10.3	6.2	11.7	16.9	22.0	25.4	16.9	18.6	24.6	27.5	26.1
Налоговые доходы от металлургического производства	1.6	0.9	1.0	2.2	2.8	1.7	3.1	3.4	3.3	3.2	1.0	2.8	2.4	3.7	3.1
Удельный вес налоговых доходов от металлургического производства в общем объёме налоговых и неналоговых (собственных) доходов бюджета области, %	40.0	23.7	21.7	31.4	29.2	29.3	28.4	22.5	16.8	14.1	6.9	17.0	11.2	15.4	13.4

**Таблица 3.** Состояние генеральных директоров металлургических корпораций и налоговые поступления в бюджет, млрд. руб.

Показатели	2004	2005	2006	2007	2008	2009	2010	2011
Вологодская область								
Состояние гендиректора ОАО “Северсталь”**	141.5	244.6	318.6	601.5	126.3	299.4	563.9	492.7
Налог на прибыль** ЧерМК	12.7	11.5	12.2	15.8	18.3	0.4	5.2	5.3
Челябинская область								
Состояние гендиректора ОАО “ММК”**	99.9	155.4	239.6	390.8	73.5	296.4	341.4	180.3
Налог на прибыль** ММК	10.7	9.9	12.0	12.0	10.5	0.5	1.6	3.1
Липецкая область								
Состояние гендиректора НЛМК*	194.3	325.2	397.6	586.7	152.8	477.8	731.5	512.0
Налог на прибыль** НЛМК	15.6	11.1	18.4	13.7	18.0	1.3	5.3	7.1

\* По данным журнала “Форбс”.

\*\* Налог на прибыль в федеральный и региональные бюджеты.

**Таблица 4.** Инвестиции в основной капитал металлургических комбинатов в 2004–2011 гг.

Показатели	2004	2005	2006	2007	2008	2009	2010	2011
ЧерМК								
Износ основных средств, %	33.7	28.9	23.2	26.2	28.0	33.0	40.0	43.1
Инвестиции в ЧерМК, млрд. руб.	11.7	13.7	13.0	12.2	11.8	4.5	7.1	16.1
Доля в общих инвестициях ОАО “Северсталь”, %	40.7	40.4	39.4	23.4	18.7	15.2	17.0	23.8
ММК								
Износ основных средств, %	н.д.	н.д.	45.0	50.0	46.0	36.0	36.0	37.0
Инвестиции в ММК, млрд. руб.	9.7	14.1	15.1	18.7	25.5	34.8	35.7	21.5
Доля в общих инвестициях ОАО “ММК”, %	92.4	90.1	95.6	60.9	41.1	71.5	57.8	55.6
НЛМК								
Износ основных средств, %	45.7	45.7	46.0	45.0	43.0	41.0	44.0	46.0
Инвестиции в НЛМК, млрд. руб.	6.3	13.7	14.1	19.5	23.8	31.5	25.2	28.8
Доля в общих инвестициях ОАО “НЛМК”, %	70.8	79.2	86.5	83.0	41.9	93.5	57.1	43.7

сятки раз – с 20 млн. руб. до 1.1 млрд. руб. И это без учёта нераскрытых выплат единоличному исполнительному органу в лице генерального директора компании А.А. Мордашова. Только в 2005–2006 гг. на вознаграждения ему было израсходовано 2.7 млрд. руб., что составило более 53% всего объёма управленческих расходов. Похожая ситуация сложилась и на Новолипецком комбинате.

**Инвестиционная политика.** Утвердившаяся практика использования прибыли корпораций напрямую влияет на их инвестиционную политику. Динамика вложений в основной капитал (строительство, приобретение оборудования и т.д.) в 2004–2011 гг. представлена в таблице 4. Очевидно, что высокий износ основных фондов предприятий не возмещается ростом расходов на их обновление.

Анализ инвестиционной политики корпораций чёрной металлургии позволил выявить нали-

чие объёмов капитализируемой чистой прибыли, в 5–10 раз превышающих капитальные затраты. Следовательно, имеются значительные ресурсы для наращивания инвестиций, которые не используются должным образом для развития и модернизации металлургического производства. Дополнительным источником развития предприятий могла бы служить оптимизация расходов на дивиденды (например, не более 25% чистой прибыли).

\* \* \*

Таким образом, результаты проведённого исследования свидетельствуют, что политика, проводимая собственниками металлургических корпораций России, ни в коей мере не способствует решению проблем национального и регионального развития, является источником напряжённости в обществе, не обеспечивает реализации

**Таблица 5.** Чистый вывоз капитала и трансграничные операции физических лиц, млрд. долл.

Показатели	Январь—сентябрь 2011 г.	Январь—сентябрь 2012 г.	Изменения (+, -)
Чистый вывоз капитала, всего	45.5	57.9	+12.4
в том числе			
банками	17.4	5.3	-12.1
прочими секторами	28.1	52.6	+24.5
Перечисления физическими лицами из РФ, всего	31.8	34.6	+2.8
в том числе			
в страны дальнего зарубежья	20.1	20.9	+0.8
в страны СНГ	11.7	13.7	+2.0
Поступления в пользу физических лиц в РФ, всего	9.1	10.2	+1.1
в том числе			
из стран дальнего зарубежья	7.2	7.9	+0.7
из стран СНГ	1.9	2.3	+0.4
Чистые перечисления (-), поступления (+), всего	22.7	24.4	+1.7

Источники: данные Банка России; расчёты ИСЭРТ РАН.

принципов социальной справедливости. Сложившиеся механизмы преимущественного удовлетворения частных интересов в рассматриваемой отрасли промышленности — лишь ветвь выросшего в России дерева, которое паразитирует на ресурсах страны, ограничивает возможности наращивания инвестиций, роста благосостояния большинства российских граждан. Чтобы это дерево-паразит “увяло”, необходимо резко повысить степень государственного регулирования деятельности частных корпораций. На Западе их активность ограничена антимонопольными и антикоррупционными законами, которые не дают миллионерам спокойно жить, в то время как российские власти отказываются отменить плоское налогообложение личных доходов, не ограничивают излишнее посредничество в торговых операциях, слабо контролируют процессы ценообразования на продукты и услуги массового потребления. Серьёзную тревогу вызывают расширяющиеся масштабы утечки капитала из Российской Федерации.

По данным Банка России, за 9 месяцев 2012 г. чистый вывоз капитала составил 58 млрд. долл., что на 12.4 млрд. долл. больше, чем за аналогичный период 2011 г. Подавляющая часть денег вывозится не банками, а предприятиями реального сектора, владельцы которых с целью минимизации налогообложения зарегистрированы, как правило, в офшорах. Если за январь—сентябрь 2012 г. банки вывели из страны 5.3 млрд. долл., то предприятия — 52.6 млрд. долл. (табл. 5). За 9 месяцев 2012 г. физические лица перевели за рубеж 35 млрд. долл., в то время как в Россию пришло в 3.4 раза меньше — всего 10 млрд. По нашим расчётам, подоходный налог с указанной суммы ушед-

ших за границу средств должен быть исчислен в размере 1.8 млрд. долл., а страховые взносы — 4.1 млрд. долл. (порядка 180 млрд. в рублёвом эквиваленте). К сожалению, информация о налогах, уплаченных с переведённых средств, официально не публикуется.

Вывоз частного капитала осуществляется путём открытия срочных депозитов в зарубежных банках, приобретения низкодоходных ценных бумаг иностранных эмитентов и недвижимости за границей. При этом используются такие формы и способы вывоза капитала, большинство из которых не отвечает интересам развития национальной экономики и оказывает на неё дестабилизирующее воздействие. К таким формам, например, относятся: невозврат экспортной выручки, заключение фиктивных контрактов на поставку продукции, проведение фиктивных операций с ценными бумагами и др. В банковской статистике эти формы учитываются как сомнительные операции. За 9 месяцев 2012 г. общая сумма средств, недополученных в результате сомнительных операций, увеличилась на 2.8 млрд. долл. по сравнению с первым полугодием 2011 г. и составила 25.8 млрд. долл., или 45% от объёма вывезенного капитала. Следствием неучтённого экспорта капитала и сомнительных инвестиций в зарубежные финансовые и нефинансовые активы является неуплата экспортёрами налогов в российскую казну или выплата символических сумм.

Напомню, что на важность повышения экономической и социальной ответственности отечественного бизнеса обращалось особое внимание в предвыборных статьях и майских указах Президента РФ В.В. Путина [8] и в его Послании Феде-

Таблица 6. Расчёт возможного увеличения поступлений в бюджетную систему России, трлн. руб. в год

Источник	Фактическое значение	Предлагаемый вариант	Консолидированный бюджет РФ	Бюджеты государственных внебюджетных фондов	Федеральный бюджет	Бюджеты субъектов РФ
Отмена или снижение ставки возмещения экспортного НДС	18%	0–5%*	0.8		0.8	
Повышение ставки налога на дивиденды	5–9%	13–15%*	0.2–0.5			0.2–0.5
Введение прогрессивной шкалы подоходного налога	13%*****	13–50%**	2.0–4.5			2.0–4.5
Введение налога на вывоз валюты	нет	20%***	0.5		0.5	
Отмена предельной величины годового дохода, выше которой не берутся страховые взносы	463 тыс. руб.	0****	0.5	0.5		
		Итого	4.0–6.8	0.5	1.3	2.2–5.0

\* Доктор экономических наук Н.А. Кричевский, ИСЭРТ РАН.

\*\* Академик Р.И. Нигматулин, доктор экономических наук В.Л. Иноземцев, доктор экономических наук Н.А. Кричевский, А.В. Багаряков, политические партии “Справедливая Россия”, КПРФ.

\*\*\* Партия “Справедливая Россия”, председатель Палаты налоговых консультантов Д.Г. Черник.

\*\*\*\* Доктор экономических наук В.Л. Иноземцев, Экономическая экспертная группа.

\*\*\*\*\* Ставки подоходного налога в зарубежных странах составляют: в США 10–35%, Великобритании 0–50%, Австралии 17–47%, Китае 5–45%, Японии 5–50%, Дании 38–59%, Украине 15–17%, Латвии 26%.

ральному собранию РФ, оглашённому 12 декабря 2012 г. [9]. Чтобы исправить сложившееся положение, федеральный центр должен принять ряд непопулярных в среде российского олигархического капитала мер. По результатам исследования ИСЭРТ РАН, к первоочередным из них относятся следующие [10]:

- законодательное запрещение или серьёзное ограничение вывода российской собственности под юрисдикцию оффшорных компаний;
- отмена возмещения НДС крупным экспортерам;
- введение прогрессивной налоговой шкалы на доходы физических лиц и обложение подоходным налогом дивидендов и других сверхдоходов;
- установление налога на роскошь и дорогую недвижимость;
- радикальный пересмотр законодательства, регулирующего страховые платежи в социальные фонды, в части отмены положения о предельной величине годового дохода (463 тыс. руб.), выше которой не взимаются социальные взносы;
- повышение ставки налога на дивиденды до 13–15% и уравнивание этого налога для российских и иностранных юридических лиц;
- расширение прав налоговых органов, прежде всего территориальных, по контролю за денежными потоками крупнейших налогоплательщиков и получению всей необходимой информации об их деятельности;

- внесение изменений в законодательство об акционерных обществах в части расширения перечня информации, подлежащей раскрытию;
- введение налога на вывоз денег за рубеж.

Как видно из таблицы 6, осуществление этих мер даже по самым скромным подсчётам позволит привлечь в бюджетную систему страны значительные средства. Словом, экономическая политика и система государственного регулирования нуждаются в существенной корректировке, с тем чтобы переключиться на удовлетворение интересов большинства населения России.

## ЛИТЕРАТУРА

1. Россия в цифрах. 2011. Краткий статистический сборник. М.: Росстат, 2011.
2. Глазьев С.Ю. О стратегии развития экономики России // Экономическая наука современной России. 2011. № 3 (54).
3. Львов Д.С. Центральная проблема – проблема собственности // Экономическая наука современной России. 1998. № 3.
4. Модернизация и экономическая безопасность России / Под ред. акад. Петракова Н.Я. Т. 1. М.: Финансы и кредит, 2009.
5. Проблемы собственности в современной России // Отечественные записки. 2005. № 1 (23).
6. Меньшиков С.М. Анатомия Российского капитализма. Изд. 2-е, доп. М.: Международные отношения, 2008.



7. *Гринберг Р.С., Горшков М.К.* Двадцатилетие российских реформ в оценках экономистов и социологов (двадцать тезисов о главном) // Мир перемен. 2012. № 1.
8. Указы Президента Российской Федерации В.В. Путина от 7 мая 2012 года № 596–606 // Официальный сайт Президента РФ. Документы.
9. Стенограмма послания Владимира Путина Федеральному собранию // Российская газета: / <http://www.rg.ru/2012/12/12stenogramma-poln.html>
10. *Ильин В.А., Поварова А.И.* Проблемы эффективного государственного управления, бюджетный кризис регионов. Вологда: ИСЭРТ РАН, 2013.