

## СОЦИАЛЬНО-ЭКОНОМИЧЕСКАЯ СИТУАЦИЯ В СЕЛЬСКОМ РАЙОНЕ

(по итогам социологических опросов в Грязовецком районе в 1995 - 1997 гг.)

Одной из главных стратегических целей государственной политики последнего десятилетия являлось развитие социально-экономической сферы общества в направлении к ускоренному решению социальных проблем, максимально возможному удовлетворению жизненно необходимых потребностей населения в труде и достойных условиях существования. Под этим лозунгом проводились как попытки реформ экономической системы в конце 80-х, так и радикальные экономические преобразования начала 90-х годов, ознаменовавшие переход российской экономики на рыночные основы.

Между тем анализ последующего социально-экономического развития страны позволяет сделать вывод о том, что указанные цели не были реализованы, обострившиеся проблемы не получили сколько-нибудь существенного разрешения. Напротив, на протяжении последних лет в социальной сфере оформился новый комплекс противоречий. Многие из них были обусловлены сохранившимся пренебрежением объективными законами развития общества, более того, резким ослаблением внимания к совершенствованию социальных механизмов. Поэтому сложившееся на современном этапе положение можно охарактеризовать как долговременный многоуровневый кризис, разрешение которого - дело отнюдь не ближайшей перспективы. Однако актуальность этой задачи обуславливает необходимость поиска путей решения проблем уже сегодня. В целях преодоления кризисных явлений в развитии общества, повышения эффективности социальной сферы требуется глубокий анализ причин создавшегося положения, характера его влияния на различные социальные группы для дальнейшей разработки на этой основе действенных мер по улучшению дел во всех областях общественной жизни.

Вологодским научно-координационным центром РАН в период 1995 - 1997 годов в Грязовецком районе Вологодской области было проведено 12 опросов общественного мнения по нескольким блокам проблем. В настоящей работе рассматриваются результаты исследования социально-экономического климата в данном регионе. Достаточная периодичность опросов позволяет проследить основные тенденции формирования общественного мнения, в частности, их региональные особенности; выявить

влияние различных факторов на характер оценки респондентами современной социально-экономической ситуации; на основе сделанных выводов определить возможные перспективные пути консолидации общества и вывода его из глубокого системного кризиса.

Чрезвычайную актуальность социально-экономических проблем красноречиво подтверждают результаты проводимых исследований. Так, согласно данным опросов, среди 19 наиболее острых проблем современной жизни, отмеченных респондентами, 9 касаются тех или иных сторон экономической жизни общества, причем 7 из них занимают верхние места в этом ряду (табл. 1).

Таблица 1

Распределение ответов респондентов на вопрос:

“Какие проблемы Вы считаете наиболее острыми для РФ?”

Варианты ответов	Фев. 1996	Фев. 1997
Снижение уровня жизни	60,8	61,4
Задержки в выплате зарплаты, пенсий, стипендий	49,7	43,7
Инфляция (рост цен)	73,9	39,1
Развал экономики, остановка предприятий	15,0	37,6
Рост безработицы	37,9	32,0
Социальная незащищенность	28,1	29,9
Резкое расслоение населения по доходам	15,7	23,9
Высокий уровень преступности	27,5	22,3

Значительно менее актуальны, по оценкам респондентов, такие проблемы, как некомпетентность властей (12,7 %), коррупция и взяточничество (11,7 %), политическая нестабильность (9,6 %), несправедливое налогообложение (5,6 %). Большая терпимость к этим явлениям объясняется тем, что они хотя и оказывают непосредственное влияние на ухудшение условий жизнедеятельности, большинство населения все же не сталкивается с ними непосредственно. Негативные явления сопровождали деятельность властей на протяжении всей российской истории, дальнейшее же обострение экономических проблем, уже поставившее большинство населения на грань выжива-

ния, грозит перерастанием недовольства в активные формы протеста. С другой стороны, в этом видится значительный резерв дальнейшего развития страны, возможностей стабилизации экономической системы с перспективой дальнейшего роста. Запросы населения фиксируются на очень низком уровне, поэтому политика правительства, сопровождаемая созданием элементарных условий существования, способна найти поддержку у населения.

Главная проблема, с которой респондентам приходилось сталкиваться непосредственно, - невыплаты зарплаты, пенсий, пособий, стипендий. По данным опроса в феврале 1997 г. (табл. 2), лишь перед 17,3 % респондентов работодатели и государство не имели задолженностей, а в городе их доля и вовсе составила 8,2 % (т.е. 8 из 10). На селе она несколько выше, однако невыплаты здесь носят более хронический характер: достаточно сказать, что 44,4 % респондентов не получают положенных денежных средств более 4 месяцев.

Таблица 2

Распределение ответов респондентов на вопрос:

“Есть ли у работодателей и государства задолженность по выплате зарплаты (пенсий, пособий, стипендий) перед Вами и членами Вашей семьи?”

Срок задолженности	Район	Город	Село
Нет задолженности	17,3	8,2	26,3
3 - 4 недели	10,6	18,4	3,0
1 - 2 месяца	10,2	9,2	11,1
2 - 3 месяца	15,2	24,5	6,1
3 - 4 месяца	11,7	14,3	9,1
4 - 5 месяцев	15,2	16,3	14,1
5 - 6 месяцев	7,1	2,0	12,1
Более 6 месяцев	12,7	7,1	18,2

В связи с этим, очевидно, что структура доходной части бюджета семей претерпевает существенную деформацию. Это актуализирует постановку следующих вопросов: как в условиях ограниченных денежных средств изменяется уровень материально-

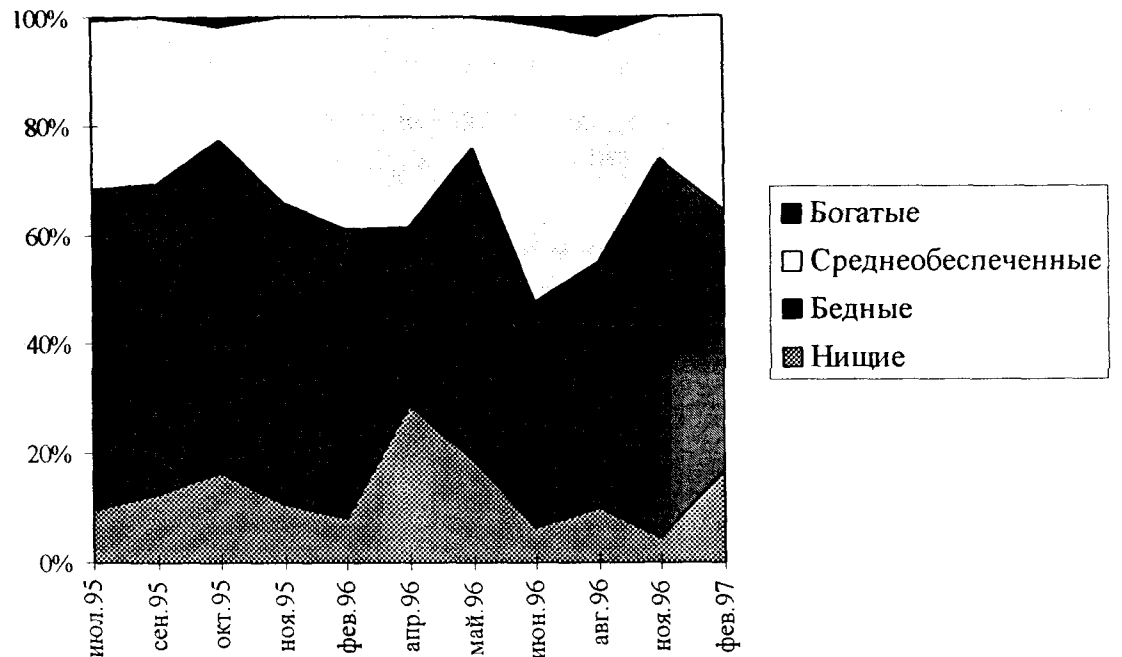
го потребления, за счет каких источников осуществляется реализация материальных потребностей населения. Иными словами, каким образом кризисные процессы, вызванные проводимой сегодня экономической политикой, влияют на конкретные условия жизнедеятельности людей.

Определяющим индикатором эффективности экономических реформ является динамика уровня жизни населения, находящая конкретное выражение в фактических показателях, представляемых органами государственной статистики. Не менее важным в контексте определения целесообразности проведения различного рода социально-экономических мероприятий является выяснение влияния изменений данных показателей на самооценку людьми условий и уровня жизни как фактор, наиболее адекватно отражающий те или иные экономические процессы. Важнейшая задача социологических исследований, в этой связи, состоит в выявлении особенностей этой самооценки (с позиций различных критериев социальной стратификации), являющейся основным детерминатором социального "самочувствия" населения в целом.

#### *Оценка имущественного положения*

Одной из задач исследований являлось выяснение особенностей социально-экономической дифференциации, критериев "богатства" и "бедности" в представлении различных групп населения. Этот показатель является неоднозначным, но вместе с тем наиболее выразительным в плане соотнесения оценки уровня жизни людей с конкретными условиями их жизнедеятельности. Проведенные опросы выявили следующие результаты по данной проблеме (рис. 1):

- минимальной является доля респондентов, относящих себя к категории "богатых". Лишь в нескольких случаях она превысила нулевую отметку (наибольшая доля респондентов здесь составила 3,4 % в августе 1996 г.), что объясняется в некоторой степени особенностью проведения опросов: относительно высокой долей руководителей государственных предприятий и частных, коммерческих структур и в то же время малым количеством представителей наименее защищенных в финансовом отношении слоев населения;



**Рис. 1. Распределение ответов респондентов на вопрос: "К какой категории Вы себя относите?"**

- наиболее представительными являются группы респондентов, относящих себя к категориям "среднеобеспеченных" и "бедных". Широкие количественные колебания в этих группах (доля "среднеобеспеченных" - от 19 % в октябре 1995 г. до 66 % в сентябре 1996 г.; доля "бедных" - от 67 % в ноябре 1996 г. до 24 % в сентябре 1996 г.) объясняются как нечеткостью определения данных категорий вообще, так и определяемой этим неадекватной оценкой респондентами собственного имущественного положения;

- весьма значительна и доля респондентов, относящих себя к категории "нищих". В среднем за период 1995 - 1996 гг. она составила более 10 %, причем в отдельные месяцы поднималась выше ( в апреле 1996 г. - до 23 %).

Анализ распределения статусных оценок позволяет говорить о том, что сегодня не определены сколько-нибудь четкие критерии бедности и достатка. Этим объясняется то обстоятельство, что удельный вес респондентов, относящих себя к той или иной имущественной категории, постоянно колеблется. В особенности это относится к категориям "бедных" и "среднеобеспеченных". Различия между ними крайне незначительны. Динамика распределения ответов респондентов по месяцам здесь определяется, помимо указанных выше особенностей, не столько различиями в уровнях доходов,

сколько серьезными колебаниями в финансовых поступлениях в бюджет семьи, т.е. решающей в данном случае становится наиболее актуальная в современных социально-экономических условиях проблема невыплат заработной платы, пенсий, пособий и т.п.

Нельзя не отметить и тот факт, что наличие респондентов, относящих себя к верхней имущественной категории, имеет место лишь в летние месяцы и в начале осени, в то время как по данным опросов, проводившихся в другие сезоны, они отсутствуют. Более того, вся структура статусных оценок в определенной мере подвержена влиянию сезонного фактора: степень ее "оптимистичности" повышается именно в летние месяцы. Оптимизацию восприятия социально-экономических условий жизнедеятельности определяют как объективные (повышение роли поступлений от личного хозяйства в совокупном доходе семей опрашиваемых), так и известные субъективные причины.

Говоря о структуре оценок экономического статуса различных имущественных категорий населения, необходимо отметить, что различие в доходах еще не является в данном случае критерием отнесения себя респондентами к категории рангом ниже или выше. В настоящее время отнесение себя респондентом к той или иной категории в основном зависит не от количества получаемых материальных благ как такового, а от определяемой этим эмоциональной оценки своего имущественного положения (статуса), включающей в себя, и это наиболее яркая особенность любой кризисной ситуации, сравнительный анализ как по отношению к наиболее обеспеченным слоям населения, так и по отношению к собственному положению в дореформенный период.

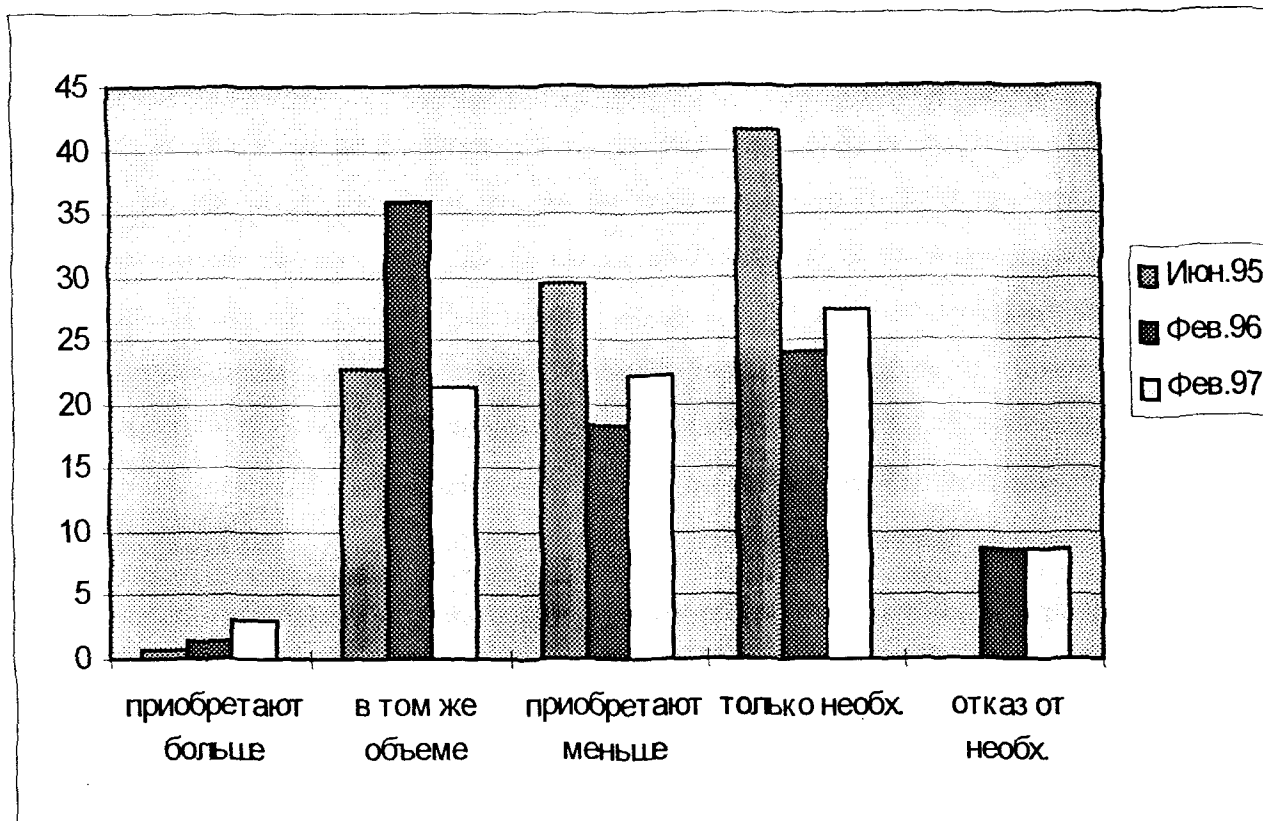
Необходимо отметить, что критерии, определяющие указанные категории в условиях современной России, отличаются, и весьма существенно, от подобных критериев в обществах со стабильными экономическими системами, и отмеченные различия между "среднеобеспеченными" и "бедными" есть лишь различия между бедными и крайне бедными. Наиболее ярко данную ситуацию отражает следующий парадоксальный факт: к категории бедных и нищих отнесла себя, например, часть руководителей государственных предприятий, а также коммерческих структур.

### *Оценка покупательной способности и материального потребления*

Негативные явления в социально-экономической жизни страны, прежде всего падение производства и значительные задолженности по заработной плате, пенсиям, пособиям, в число наиболее актуальных поставили вопросы динамики материального потребления в современных условиях: об изменении уровня и путей удовлетворения материальных потребностей населения, их структуры.

#### Приобретение продовольственных товаров

Под влиянием процесса уменьшения денежной составляющей в структуре доходной части бюджета семей опрошиваемых приобретение продовольственных товаров претерпевало довольно значительные изменения (рис. 2).



**Рис. 2. Распределение ответов респондентов на вопрос: "Как изменяется приобретение продовольственных товаров вашей семьи по сравнению с предыдущим годом?"**

С июля 1995 г. по февраль 1997 г. несколько увеличилась (с 1 % до 3 %), хотя и осталась крайне низкой, доля респондентов, отметивших увеличение приобретения продовольственных товаров;

- нестабильной была доля респондентов, приобретающих продовольственные товары в том же объеме, что и прежде: она претерпела значительные изменения в феврале 1996 г., когда данную категорию составляли более 1/3 респондентов, тогда как в июне 1995 г. и феврале 1997 г. - более 1/5;

- в то же время уменьшилась доля респондентов, отметивших сокращение приобретения продуктов питания (с 31 % в июне 1995 г. до 22 % в феврале 1997 г.), а также приобретающих лишь самые необходимые из них (с 44 % до 27 % соответственно);

- вынуждены отказываться от приобретения даже самого необходимого 8,5 % респондентов, что показывает существование значительной доли населения, которое при наличии потребностей в приобретении продовольственных товаров (по-видимому, товаров пищевой промышленности), вынуждено удовлетворять потребности в продовольственном потреблении исключительно за счет продуктов, произведенных в личном хозяйстве.

#### Приобретение непродовольственных товаров и услуг

В отношении приобретения непродовольственных товаров и услуг за период оценки респондентов распределились таким образом (рис. 3):

- несколько увеличилась (с 4 до 5 %) доля респондентов, отмечающих улучшение покупательной способности в этой сфере;

- стабильной является доля респондентов, приобретающих непродовольственные товары и услуги в том же объеме, что и прежде (она составляла 14 % в июне 1995 г. и 15 % - в феврале 1997 г.);

- наблюдается рост (от 22 до 29 %) удельного веса респондентов, вынужденных снизить потребление непродовольственных товаров и услуг;

- снизилась (с 35 до 24 %), однако остается весьма существенной доля респондентов, приобретающих только самые необходимые товары и услуги;

- с 25 % до 18 % снизилась доля респондентов, вынужденных отказываться от приобретения даже самого необходимого.



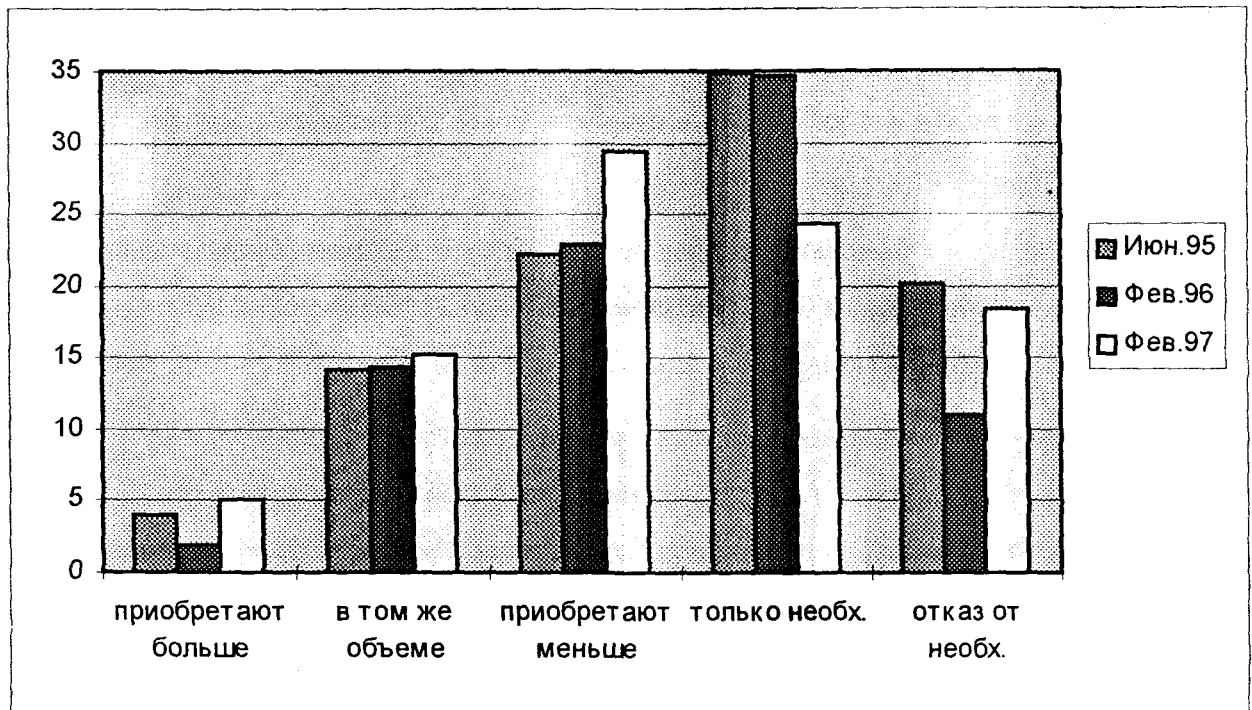


Рис.3. Распределение ответов респондентов на вопрос: "Как изменяется приобретение непродовольственных товаров вашей семьи по сравнению с предыдущим годом?"

Таким образом, в целом за исследуемый период структура покупательной способности населения, согласно данным опросов, претерпела изменения, не имеющие, однако, существенного характера. Материальные потребности фиксируются на стабильно низком уровне, а их реализация носит по преимуществу случайный характер, зависит от наличия средств для покупки товаров в тот или иной период. Это определяет и соответствующие оценки респондентов. Преобладающими являются доли респондентов, приобретающих только необходимые товары и услуги, а также вынужденных снижать их приобретение. Наряду с этим, отмечается также тенденция к незначительному росту и устойчивости категории увеличивающих приобретение как продовольственных, так и непродовольственных товаров и услуг.

#### Материальное потребление

Небезынтересно в этой связи посмотреть, каким образом в условиях ограниченных финансовых возможностей население удовлетворяет свои материальные потребности и каков качественный состав потребляемых товаров и услуг.

Динамика потребления продуктов питания, по данным опросов, выглядит следующим образом (табл. 3).

Таблица 3

## Оценка респондентами потребностей в продуктах питания

Виды продуктов	Обеспечены в достаточной мере		Нуждаемся, но нет средств	
	Фев. 1996 г.	Фев. 1997 г.	Фев. 1996 г.	Фев. 1997 г.
Хлеб	69,3	71,1	21,6	16,8
Мясо	39,2	55,8	54,2	32,5
Колбаса	18,3	14,7	75,2	69,0
Молоко	46,4	61,4	44,4	25,4
Масло животное	39,2	39,6	52,3	43,1
Овощи	77,8	82,6	12,4	5,2
Фрукты	15,4	13,2	58,8	71,6
Сахар	55,6	65,0	35,9	24,4
Кондитерские изделия	19,6	20,3	49,7	64,0
Макаронные изделия	43,1	61,4	49,7	22,3
Яйцо	30,7	49,2	61,4	36,5
Рыба	15,7	20,3	71,9	62,4
Масло растительное	39,2	39,6	52,3	43,1

Несмотря на некоторое улучшение в уровне потребления продуктов питания, его структура не претерпела существенных изменений. Недостаток денежных средств во все большей мере вынуждает население реализовывать свои потребности за счет развития личных хозяйств. Приобретаются же в основном необходимые и недорогостоящие продукты, возможность собственного производства которых естественным образом ограничена. Поэтому преобладающую долю в рационе питания составляют прежде всего хлебные продукты, картофель, овощи. Более половины респондентов в феврале 1997 г. отмечали обеспеченность такими продуктами, как мясо, молоко, сахар,

макаронные изделия. На минимальном уровне фиксируется потребление фруктов, колбасы, рыбы. Сегодня подавляющему большинству населения, имеющему ограниченные финансовые возможности, эти товары недоступны. Таким образом, потребление продовольственных продуктов нельзя признать достаточным для нормального воспроизводства, поскольку преимущественная ориентация на продукцию натурального хозяйства даже при увеличении количественных существенно ухудшает качественные показатели питания. Более того, значительная часть населения испытывает затруднения в удовлетворении даже необходимых физиологических потребностей, что само по себе немыслимо в условиях нормально функционирующей экономики и стабильно развивающихся общественных систем.

Особенно показательными указанные явления выглядят на фоне исследования динамики потребления непродовольственных товаров и услуг (табл. 4).

Таблица 4

## Оценка респондентами потребностей в непродовольственных товарах

Виды товаров	Обеспечены в достаточной мере		Нуждаемся, но нет средств	
	Фев. 1996 г.	Фев. 1997 г.	Фев. 1996 г.	Фев. 1997 г.
Одежда	37,3	33,4	35,5	41,9
Обувь	36,6	28,1	34,7	46,6
Бытовая техника	43,5	37,5	24,5	38,3
Мебель	42,5	21,3	26,8	59,4
Автомобиль	13,7	6,6	16,3	54,3

Данные опросов свидетельствуют, что более половины респондентов, отметивших наличие потребности в основных непродовольственных товарах, не имеют возможности их удовлетворить. Более того, происходит их перераспределение в сторону уменьшения доли обеспеченных товарами указанных групп и увеличения доли нуждающихся, но не имеющих средств для их приобретения. Если в дореформенный период этот процесс обуславливался дефицитом товаров, то сегодня - их недоступностью вследствие дороговизны для значительной массы населения. Возможности же реализации потребностей в непродовольственных товарах за счет собственных источ-

ников, подобно развитию производства продуктов питания в личных хозяйствах, минимальны.

### Оценка динамики благосостояния

Показатели, связанные с уровнем материального потребления, ещё не отражают полностью характера социально-экономического положения населения. Более адекватно, особенно в современных условиях, действительное положение дел отражает показатель благосостояния в целом, включающий такие понятия, как непосредственные объективные условия жизнедеятельности, характер и масштабы реализации потребностей, уровень физического и "психологического" здоровья. Оценки здесь распределились следующим образом (рис. 4):

- повышение благосостояния по сравнению с предыдущим годом отмечали чуть более 3 % респондентов;

- доля не отметивших изменений в уровне благосостояния несколько понизилась - с 32 % до 27 % (за счёт большего количества затруднившихся ответить), но в общем осталась на том же уровне;

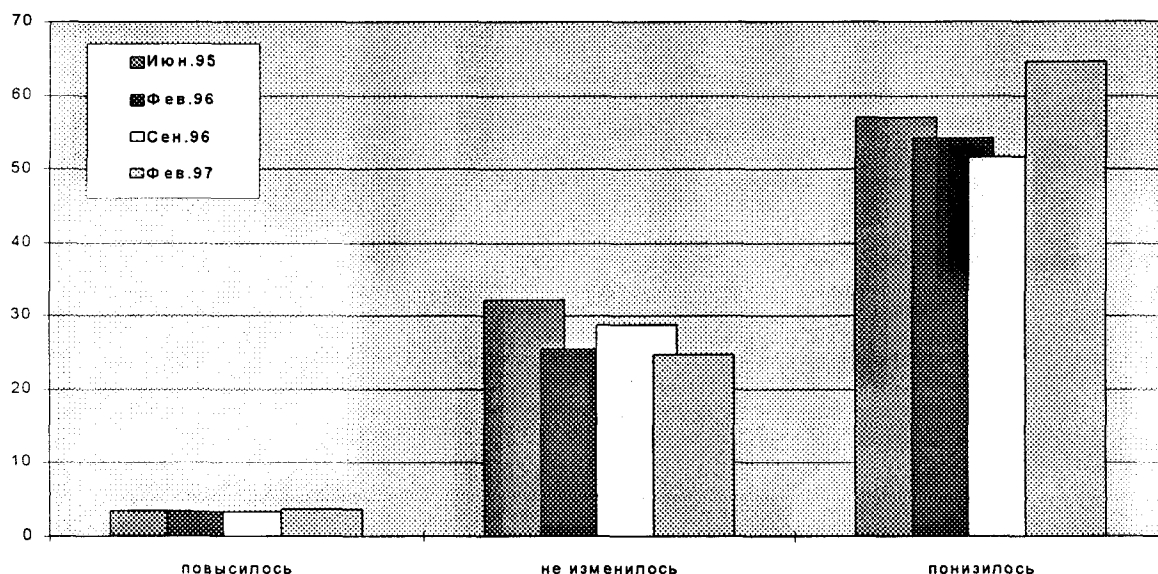


Рис.4. Распределение ответов респондентов на вопрос: "Как изменяется благосостояние вашей семьи по сравнению с предыдущим годом?"

- более половины респондентов в течение всего периода отмечали понижение благосостояния, причем в феврале 1997 г. их доля составила 65 %. Учитывая то, что в

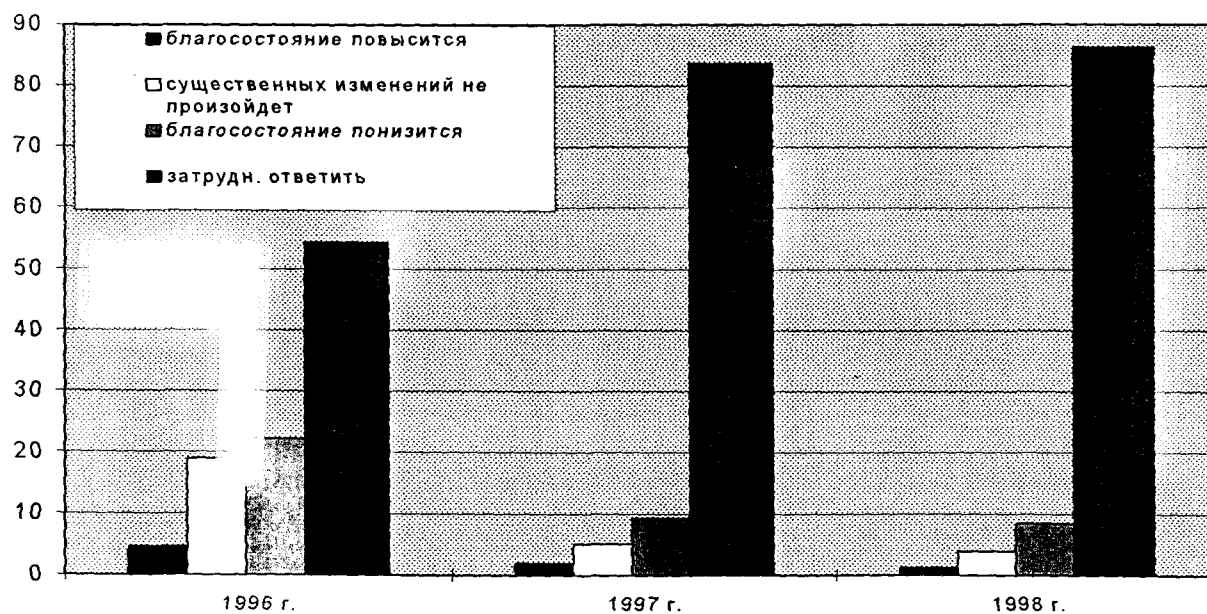
качестве базового периода для сопоставления принимался предшествовавший год, очевидна при общей стабилизации тенденция к большей негативизации оценок динамики благосостояния.

### *Оценка ближайшей перспективы благосостояния*

Нестабильность социально-экономической ситуации определяет и характер представлений населения о перспективах изменения жизненного уровня. Показательным в этой связи выглядит распределение ответов респондентов на вопрос об оценке предполагаемого характера изменений их благосостояния в ближайшей перспективе (1996-1998 годы) (рис. 5):

- подавляющее большинство (в прогнозе на 1996 г. - 54 %, на 1998 г. - 86 %) затруднилось определить характер изменения благосостояния;

- оптимистично смотрит в будущее лишь небольшая часть респондентов, причём характерной особенностью в данном случае является полное отсутствие уверенных в том, что благосостояние повысится, в районном центре - г. Грязовце, тогда как в целом по району их доля хотя и невелика, но всё же имеет место (в прогнозе на 1996 г. - 4,6 %, на 1998 г. - 1,3 %).



**Рис.5. Прогнозные оценки динамики материального благосостояния (февраль 1996г.)**

В связи с вышеуказанным необходимо отметить то, что для сельской местности в наибольшей степени характерна дифференциация респондентов, предполагающих ухудшение или улучшение благосостояния (в 5 - 6,5 раз). Здесь наблюдается также

большая доля респондентов с негативной оценкой. Меньшая полярность отмечается в городе, но в то же время люди здесь в большей степени не уверены в будущем (затруднившихся ответить - от 69 % в прогнозе на 1996 г. до 92 % - на 1998 г.). Остальная часть респондентов выразила уверенность в том, что в ближайшее время будет жить беднее (15 % - в прогнозе на 1996 г. и 6 % - на 1998 г.) или, по меньшей мере, на сегодняшнем уровне благосостояния (17 % и 2 % соответственно).

Подводя итоги конкретного рассмотрения проблемы влияния социально-экономических реформ на динамику уровня жизни в регионе, отметим, что результаты указанных исследований со всей очевидностью показали, что в оценке населением происходящих изменений уровня жизни, а также перспектив его динамики преобладают негативные тенденции. В то же время стабильность оценок указывает на то, что люди постепенно привыкают к новым условиям существования, характеризующимся фиксацией потребностей на крайне низком уровне.

Критическое осмысление сложившегося положения позволяет говорить о том, что по мере углубления экономического кризиса, ухудшения экономического положения основной массы населения у его большинства вынужденно вырабатывается соответствующее отношение к самой идее реформ. И оно уже проявляется в совокупности идей и поведенческих установок, характеризующихся готовностью противостоять властным структурам, причем не только в пассивных, но и в активных формах.

На основании сопоставления данных опросов (табл. 5) можно отметить, что за последний год произошло значительное увеличение потенциальной готовности населения к защите своих прав в активных формах.

Если в феврале 1996 г. допускали возможность массовых выступлений 16 % респондентов по району, то к февралю 1997 г. их доля возросла на 25 %. В феврале 1996 г. готовность принять участие в выступлениях выразила 1/4, а в феврале 1997 г. - уже более 1/3. В обоих случаях заметен факт снижения доли не допускающих возможности массовых выступлений и собственного участия в них, а также увеличения доли затруднившихся ответить. Таким образом, налицо предпосылки для обострения социальной напряженности и конфронтации, выражающиеся в готовности большей части населения к применению насильственных действий в защиту своих прав. В этих условиях очевидно, что власти, наконец, необходимо повернуться лицом к человеку, увеличить социальную направленность проводимых преобразований. При сохранении же

экономической политики в неизменном виде и в дальнейшем тенденция к возрастанию социальной напряженности будет сохраняться.

Таблица 5

Распределение ответов на вопросы:

"Могут ли состояться в вашем районе массовые выступления против роста цен?"

Ответы	Февраль 1996 г.		Февраль 1997 г.	
	район	город	район	город
Да и скорее да	15,7	35,4	40,6	35,7
Нет и скорее нет	68,6	54,2	40,6	42,9
Затрудняюсь ответить	15,7	10,4	18,8	21,4

"Примете ли Вы в них участие?"

Да и скорее да	26,2	27,1	34,5	34,6
Нет и скорее нет	47,7	25,0	26,9	16,4
Затрудняюсь ответить	26,1	47,9	38,6	49,0

Сложившаяся ситуация вынуждает в сжатые сроки выработать современную действенную концепцию выхода из кризиса и найти практические пути ее реализации. Очевидно, что консолидировать общество и вывести его из глубокого системного кризиса можно лишь на основе научно обоснованной социальной концепции реформ. Она должна основываться на принципе системности, на взаимосвязи и взаимодействии совокупности социальных факторов. В условиях глубокого кризиса именно социальная сфера должна стать главным объектом государственной политики. И именно это, в свою очередь, может оказать позитивное воздействие на формирование такой системы жизненных ориентаций, которая могла бы поддерживать стабильное развитие общества, ускорила бы его поступательное движение по пути социального прогресса.