

ИНДЕКС ПОТРЕБИТЕЛЬСКИХ НАСТРОЕНИЙ В ОБЛАСТИ*

Краткий обзор результатов опросов

Как мы уже писали (Мониторинг общественного мнения ВНКЦ РАН, информационный выпуск N 31), с апреля 1997 г. Вологодский научно-координационный центр РАН приступил к измерению индекса потребительских настроений (ИПН) на территории Вологодской области по методике Института социальных исследований при Мичиганском университете (США), адаптированной к российским условиям специалистами Всероссийского центра изучения общественного мнения. В период с 25 августа по 5 сентября 1997 г. был проведен очередной замер. В настоящее время на основе сравнения данных трех опросов ВНКЦ (апрель, июнь и август 1997 г.), а также их сопоставления с отдельными показателями измерений по России, осуществляемых ВЦИОМ, мы имеем возможность сделать некоторые сравнения.

После значительного повышения индекса потребительских настроений населения Вологодской области в июне (на 6,9 пункта по сравнению с апрелем 1997 г.) он стабилизировался в августе на отметке 68,5 пункта. Согласно четырехлетнему опыту исследований по России, отрицательная динамика индекса начинается именно в период конца лета - начала осени, когда уменьшается оптимизирующее оценки влияние сезонного фактора. Если соотнести данные последнего опроса ВНКЦ РАН с показателем индекса потребительских настроений по России годичной давности (рис. 1), то

* Напомним, этот индекс (ИПН) складывается из усредненных данных ответов граждан на пять вопросов: как изменяется материальное положение вашей семьи за последний год? (q1pp); как вы считаете, следующие 12 месяцев будут для экономики страны хорошим или плохим временем? (q3ec1); как, по-вашему, изменится материальное положение вашей семьи в предстоящие 12 месяцев? (q2pf); как вы считаете, следующие пять лет будут для экономики страны хорошим или плохим временем? (q4ec5); как вы считаете, сейчас, в целом, хорошее или плохое время для того, чтобы делать крупные покупки для дома? (q5durables). Индекс рассчитывается в процентах (из доли положительных ответов вычитается доля отрицательных), затем к полученному значению прибавляется 100, чтобы не иметь отрицательных величин. Таким образом, сплошь негативные ответы на все вопросы дали бы общий индекс 0, сплошь позитивные дали бы общий индекс 200, равновесие негативных и позитивных дает индекс 100, являющийся, в сущности, нулевой отметкой.

¹ Краткий обзор подготовлен К.А. Гулиным. Этот материал включен в третий выпуск "Индекса потребительских настроений" (Мониторинг общественного мнения, № 46).



Рис. 1: Динамика индекса потребительских настроений (Вологодская область и Российская Федерация)²

значение получается практически идентичным. Отсюда можно сделать вывод о том, что за год ситуация в области также не претерпела существенных изменений. Отметим также, что характерной тенденцией в динамике индекса является, как правило, его наибольшее падение в ноябре. Сохранится ли она в этом году, должны показать следующие замеры ВНКЦ РАН (в октябре и декабре 1997 г.)

Ряд изменений произошел в уровнях отдельных составляющих потребительских настроений населения Вологодской области. Каким образом они отражают происходящие в стране и регионе **социальные процессы**?

Структура оценок не изменилась: по-прежнему на верхнем уровне остаются оценки перспектив, на нижнем - текущего состояния. Сократившийся до 1 пункта в июне разрыв между индексом потребительских ожиданий и индексом текущего состояния вновь возрос (до 4,8 пункта). Индекс текущего состояния после значительного роста в июне (на 11,5 пункта) снизился на 2,3 пункта. Примечательно, что это не повлекло за собой ухудшения перспективных оценок. Напротив, индекс потребительских ожиданий повысился на 1,5 пункта. Видимо, население еще сохраняет определенный **запас терпения**. С другой стороны, значительное единовременное повышение оценок текущего состояния не повлекло повышения перспективных оценок. Это означает, что

² Динамика индекса потребительских настроений в Вологодской области в период с сентября 1995 г. по июнь 1997 г. восстановлена посредством математических методов сотрудниками ВНКЦ РАН.

население не склонно впадать в эйфорию, не уверено в возможности улучшения собственного благосостояния и социально-экономической ситуации в стране.

Таблица 1

**Индекс потребительских настроений и его компоненты:
население Вологодской области и Российской Федерации³**

Место опроса	Дата опроса	q 1	q 2	q 3	q 4	q 5	ИПН	ИТС	ИПО
Вологодская область	апрель	45,4	71,1	50,1	74,2	67,3	61,6	56,4	65,1
	июнь	47,3	67,8	64,8	74,1	88,4	68,5	67,9	68,9
	август	52,5	71,7	63,1	76,6	78,7	68,5	65,6	70,4
Справочно: Россия	март	42,5	64,6	60,6	84,6	60,8	62,6	51,7	69,9
	май	53,3	71,8	65,9	82,7	68,0	68,3	60,7	73,5
	июль	56,5	74,8	70,0	86,5	81,1	73,8	68,8	77,1

Несколько иные, по сравнению с июнем, тенденции произошли в динамике частных индексов (табл. 1). Наиболее существенное влияние на уровень ИПН **вновь** оказали оценки респондентами ситуации на потребительском рынке. Но если ранее наблюдался их рост (на 21,1 пункта), что было связано с началом действий правительства по выплате задолженностей по пенсиям, то теперь - снижение (на 9,7 пункта). Наряду с этим продолжился прирост индекса текущего состояния материального положения (на 5,2 пункта). Скорее всего, получив долгожданные деньги (т.е. большую возможность реализовать свои потребности), люди решили скорее их потратить, что позволило им улучшить показатели своего материального положения. Когда же ситуация вошла, так сказать, “в нормальное русло”, в оценках ситуации на потребительском рынке уже не наблюдалось большого всплеска (по сравнению с апрелем они повысились на 11,4 пункта).

В заключение предыдущего выпуска мы предположили, что заметное влияние на частные составляющие индекса потребительских настроений, связанные с перспективными оценками, может оказать Указ Президента “Об изменении нарицательной

³Индекс строится на основе ответов респондентов на пять вопросов: оценка текущего состояния материального положения (q 1); оценка ближайшей перспективы (1 год) материального положения (q 2); оценка ближайшей перспективы (1 год) развития экономики страны (q 3); оценка долгосрочной перспективы (5 лет) развития экономики страны (q 4); оценка ситуации на потребительском рынке (q 5). Средняя арифметическая из частных индексов дает совокупную величину - индекс потребительских настроений. Кроме того, выделяются еще два показателя: индекс текущего состояния (ИТС), включающий в себя ответы на первый и пятый вопросы, и индекс потребительских ожиданий (ИПО), получаемый из ответов на второй, третий и четвертый вопросы.

стоимости российских денежных знаков и масштаба цен” от 4 августа с.г. Однако население **существенно не изменило своего мнения**. Понизился лишь индекс ожиданий развития экономики страны в ближайший год (на 1,7 пункта). Но, по-видимому, это не связано с предстоящей деноминацией, поскольку индекс ожиданий изменения личного материального положения повысился (на 3,9 пункта). Не отразилось это также и на оценках долгосрочных перспектив экономического развития страны (индекс повысился на 2,5 пункта).

Подводя итоги краткого обзора потребительских настроений населения Вологодской области, отметим, что несмотря на сохранение индексом потребительских настроений своего прежнего значения (68,5), уровни отдельных его составляющих изменились. Это позволяет сделать некоторые предположения. Во-первых, потребительские ожидания достаточно стабильны, что свидетельствует как об **увеличении опыта** людей в переходных условиях, так и о **готовности ждать** улучшения ситуации. Во-вторых, оценки текущего состояния ведут себя скачкообразно, что является следствием влияния **случайных факторов**, а не **коренных изменений** в экономике. В этом видится значительный резерв дальнейшего развития региона, возможностей стабилизации экономической системы с перспективой дальнейшего роста: политика власти, сопровождаемая созданием **элементарных условий** для улучшения повседневного существования, способна найти **поддержку** у населения.

Следующий замер индекса потребительских настроений будет проведен ВНКЦ РАН в октябре 1997 г. Каким образом могут измениться оценки населения? Мы видели, как чутко индекс реагирует на социальную политику государства, показывая таким образом возможность изменения экономической конъюнктуры и социальной ситуации. В июне резкое повышение индекса было во многом обусловлено погашением долгов пенсионерам. В ближайшем будущем не менее существенным фактором могут стать **действия исполнительной власти** по выплате долгов работникам бюджетной сферы в соответствии с Указом Президента РФ N 690 от 8 июля 1997 г. “О мерах по ликвидации задолженности по выплатам заработной платы работникам бюджетной сферы и денежного довольствия военнослужащим и сотрудникам органов внутренних дел РФ”. От их **скорейшей реализации** и **полноты** зависит **улучшение** текущего состояния значительной части населения. В свою очередь, это может повлечь дальнейшую оптимизацию перспективных оценок и **повысить доверие к власти**.

С другой стороны, мы отмечали, опираясь на опыт исследований по России, что наибольшего спада уровень индекса потребительских настроений достигает, как правило, к ноябрю. Анализируя сложившуюся сегодня социальную ситуацию (на региональном уровне - забастовки учителей в 14 районах области, на федеральном - энергетический кризис в Приморье), можно предположить, что и в ноябре 1997 г. эта тенденция сохранится. Это показывает, что одно лишь **декларирование** действий по нормализации социально-экономического климата, не подкрепленное реальными действиями, **не может привести к положительному результату**.

Ретро

Во втором выпуске *"Индекса потребительских настроений"* мы попытались восстановить динамику ИПН на территории области с 1995 года. Напомним, что в каждом из 14 проведенных с сентября 1995 общеобластных опросов мы задавали респондентам вопрос достаточно близкий по своему содержанию к первому частному индексу (q1pp): Как изменяется жизнь Вашей семьи в этом году по сравнению с предыдущим годом? По результатам общероссийских опросов, проведенных с мая 1996 по май 1997 года, была выявлена закономерность и рассчитан полный индекс потребительских настроений на территории области (рис. 2).

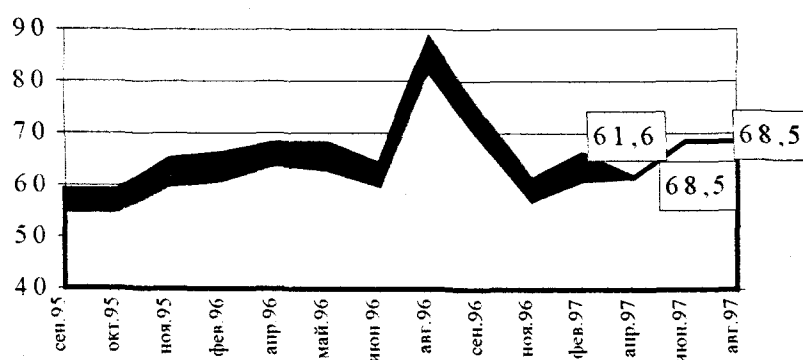


Рис. 2. Динамика индекса потребительских настроений (ИПН) на территории области

В табл. 2 и на рис. 3 представлена динамика первого частного индекса (q1pp) по городам Вологде, Череповцу и районам области. К сожалению, та закономерность, по

которой был рассчитан полный индекс потребительских настроений на территории области, для городов не проявляется, поэтому мы пока не можем восстановить значение индекса для каждого города.

Таблица 2

**ДИНАМИКА ИНДЕКСА ТЕКУЩЕГО ЛИЧНОГО
МАТЕРИАЛЬНОГО ПОЛОЖЕНИЯ (q1pp)**

(по данным опросов ВНКЦ, до апреля 1997 года по вопросу:

Как изменяется жизнь Вашей семьи в этом году по сравнению с предыдущим годом ?)

Месяцы	январь	февраль	март	апрель	май	июнь	июль	август	сентябрь	октябрь	ноябрь	декабрь
Российская Федерация (ВЦИОМ)												
1994 год	-	-	-	-	-	50,2	-	-	58,6	-	-	-
1995 год	-	-	45,5	-	-	-	-	-	45,3	-	-	-
1996 год	-	-	48,7	-	53,0	-	53,6	-	52,0	-	44,9	-
1997 год	47,8	-	42,5	-	53,3	-	56,5	-	-	-	-	-
Вологодская область												
1995 год	-	-	-	-	-	-	-	-	42,0	41,7	46,2	-
1996 год	-	47,0	-	48,9	48,3	46,0	-	62,9	52,9	-	43,6	-
1997 год	-	46,8	-	45,4	-	47,3	-	52,5	-	-	-	-
Вологда												
1993 год	-	-	-	-	-	-	-	-	-	-	42,5	36,8
1994 год	-	55,2	-	-	-	-	-	-	-	-	52,4	-
1995 год	-	-	38,3	-	-	37,0	-	-	37,9	38,8	45,2	-
1996 год	-	44,8	-	49,3	61,9	59,8	-	68,8	66,5	-	39,7	-
1997 год	-	37,5	-	47,4	-	48,1	-	57,3	-	-	-	-
Череповец												
1993 год	-	-	75,0	-	-	-	-	-	-	-	-	-
1994 год	-	46,0	-	-	-	-	-	-	-	-	-	-
1995 год	-	-	54,2	-	-	58,5	-	-	54,3	64,5	71,7	-
1996 год	-	72,4	-	70,1	67,3	66,5	-	79,4	63,2	-	63,4	-
1997 год	-	64,9	-	77,8	-	85,0	-	83,2	-	-	-	-
Районы области												
1995 год	-	-	-	-	-	-	-	-	38,6	32,8	36,4	-
1996 год	-	37,1	-	39,2	33,8	31,5	-	52,6	42,5	-	36,2	-
1997 год	-	42,6	-	30,0	-	30,1	-	36,9	-	-	-	-

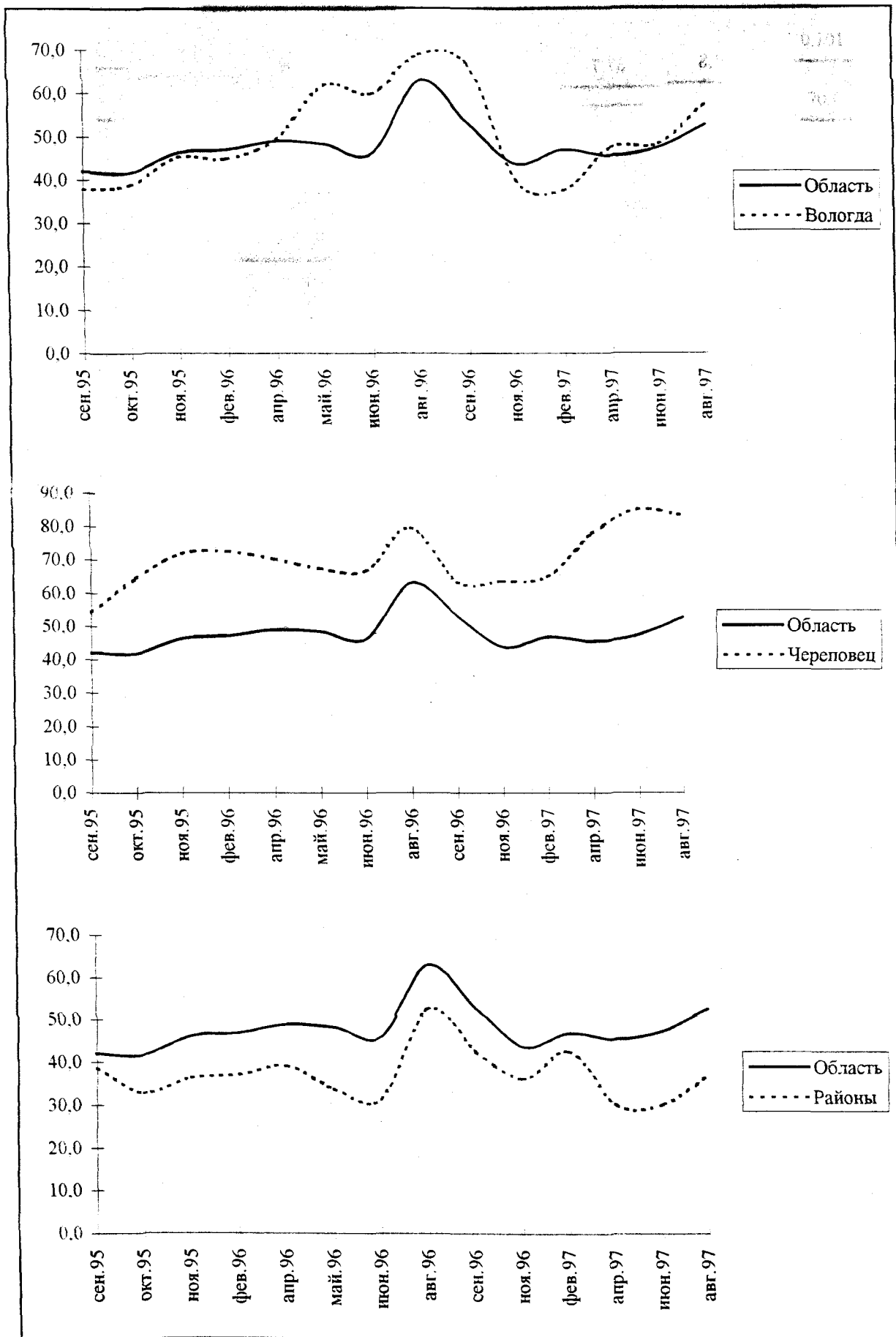


Рис. 3. Динамика индекса текущего личного материального положения

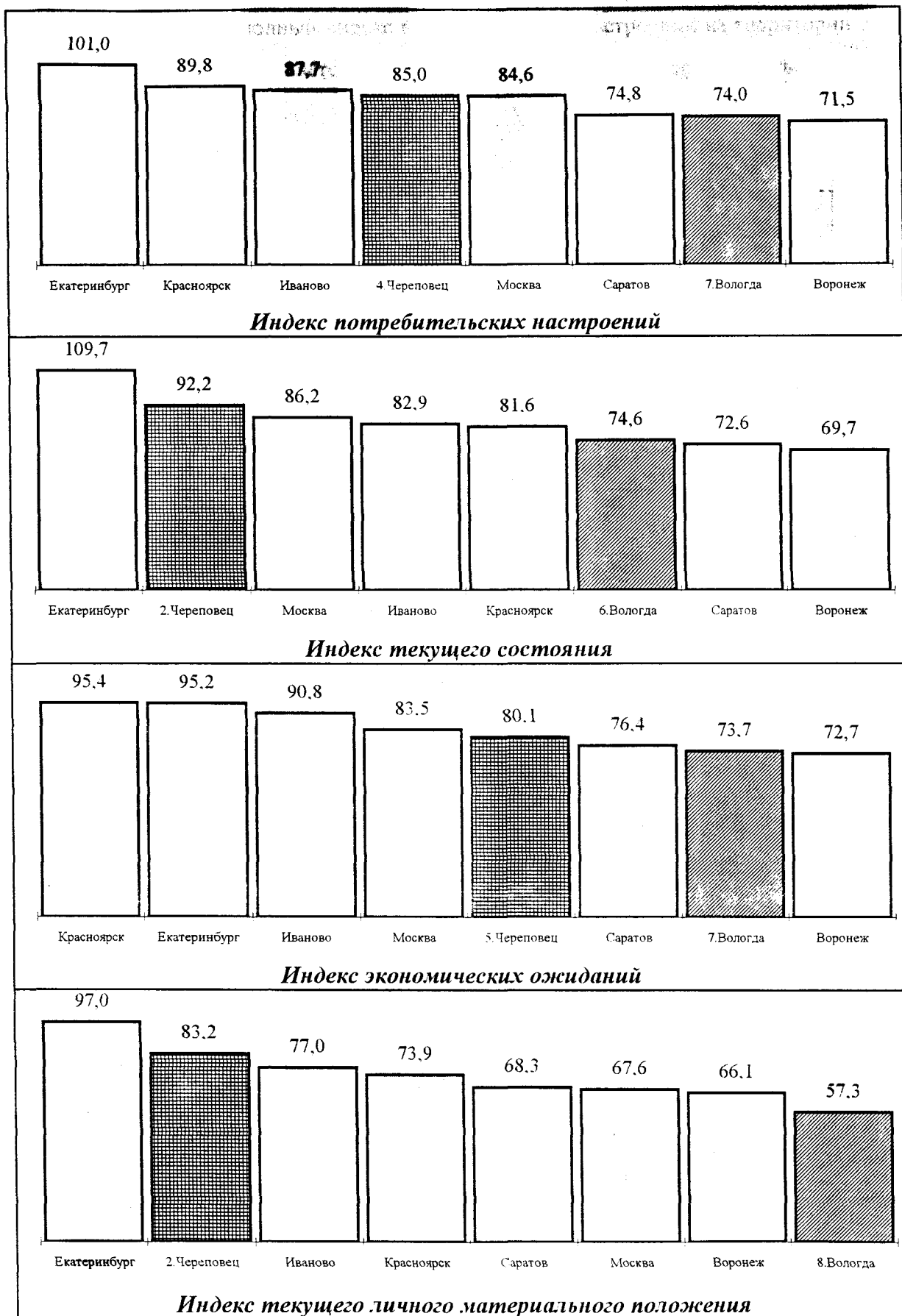


Рис. 4. ИПН и его составляющие в городах Российской Федерации

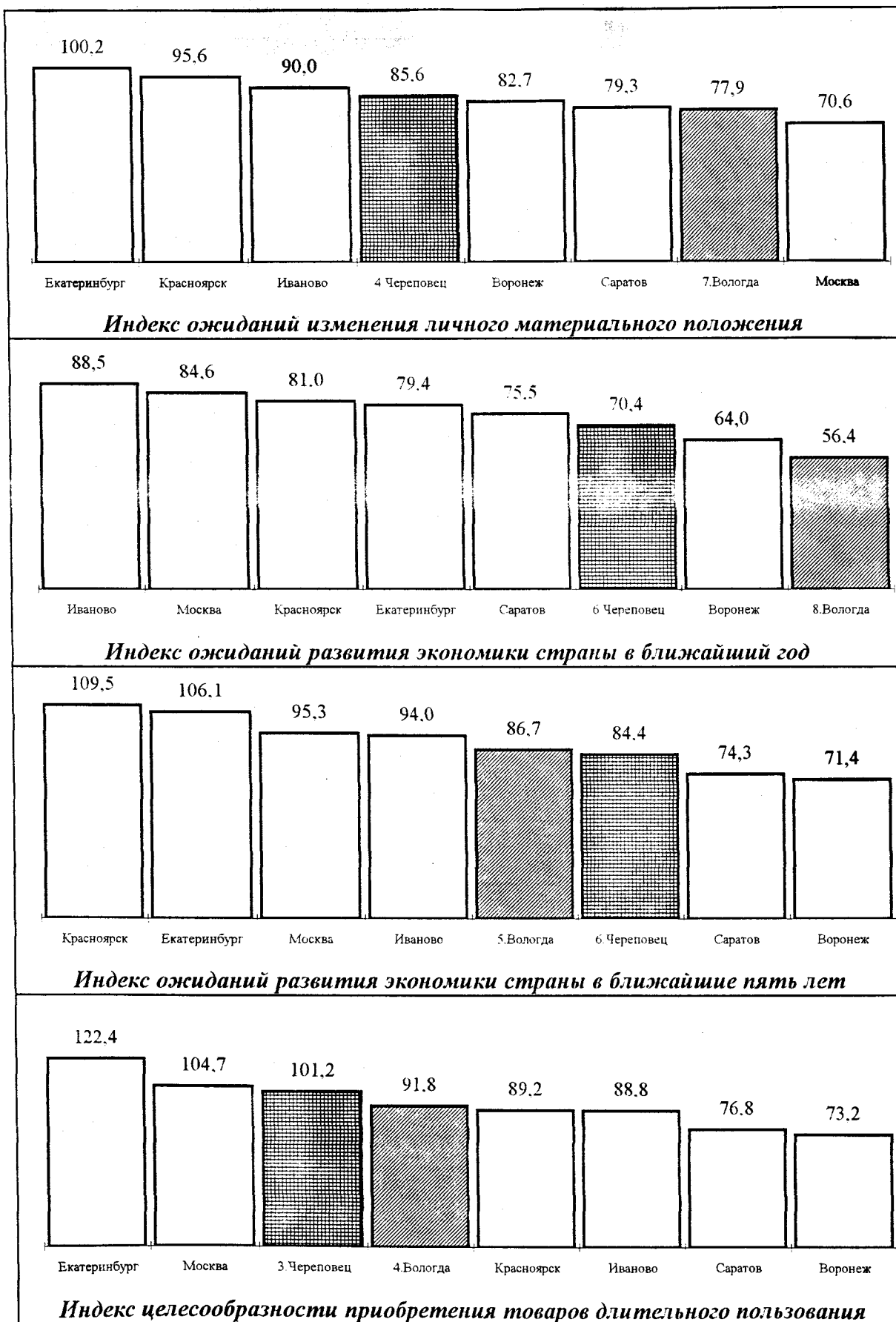


Рис. 4. ИПН и его составляющие в городах Российской Федерации (продолжение)

Вологодская область в сравнении

В настоящее время индексом потребительских настроений на территории России занимается группа "ИПН-Россия" под руководством Советника Казначейства США при Министерстве Финансов РФ Альбины Бирман. По их заказу Всероссийский Центр Изучения Общественного Мнения (ВЦИОМ) с мая 1996 года проводит регулярные (раз в два месяца) опросы населения России (выборка 2400 человек) и Москвы (400 чел.). С осени прошлого года группа "ИПН-Россия" провела четыре исследования (октябрь, январь, май и август) на региональном уровне (в городах: Воронеж, Саратов, Екатеринбург и Красноярск). В каждом из четырех городов опрашивалось по 250 человек.

Кроме группы "ИПН-Россия" и нашего центра в настоящее время индексом потребительских настроений на региональном уровне занимается научно-инжиниринговый центр по внедрению эффективных технологий (НИЦЭФТ), который провел в августе с.г. первое пробное исследование в г. Иваново (400 чел.).

На рис.4 и в табл. 3 показаны результаты последних замеров по городам Российской Федерации (Москва - июль, остальные города - август).

Таблица 3

ИПН и его частные составляющие в городах Российской Федерации

Город	Дата	q1pp	q2pf	q3ec1	q4ec5	q5durables	ИТС	ИЭО	ИПН
Москва (ВЦИОМ, 400 чел.)									
	май.96	69,8	90,3	90,1	107,5	83,3	76,6	96,0	88,2
	июл.96	70,3	87,0	86,1	106,4	75,1	72,7	93,2	85,0
	сен.96	66,6	82,4	78,0	99,3	87,1	76,9	86,6	82,7
	ноя.96	55,3	66,4	68,5	92,6	70,4	62,9	75,8	70,6
	январ.97	59,6	88,5	78,9	94,9	74,9	67,3	87,4	79,4
	мар.97	53,4	79,1	73,3	86,1	75,0	64,2	79,5	73,4
	май.97	67,7	87,8	79,0	92,3	78,3	73,0	86,4	81,0
	июл.97	67,6	70,6	84,6	95,3	104,7	86,2	83,5	84,6
Воронеж (ИПН-Россия, 250)									
	окт.96	47,4	55,1	49,9	76,5	55,2	51,3	60,5	56,8
	январ.97	39,8	52,7	46,8	74,2	51,5	45,7	57,9	53,0
	май.97	58,3	71,1	66,3	78,9	77,2	67,8	72,1	70,4
	авг.97	66,1	82,7	64,0	71,4	73,2	69,7	72,7	71,5
Екатеринбург (ИПН-Россия, 250)									
	окт.96	78,2	91,7	75,5	92,0	102,1	90,2	86,4	87,9
	январ.97	77,0	81,1	69,8	89,3	100,1	88,6	80,1	83,5
	май.97	87,5	95,6	86,5	92,5	101,4	94,5	91,5	92,7
	авг.97	97,0	100,2	79,4	106,1	122,4	109,7	95,2	101,0

Продолжение табл. 3

Город	Дата	q1pp	q2pf	q3ec1	q4ec5	q5durables	ИТС	ИЭО	ИПН
Красноярск (ИПН-Россия, 250)									
	окт.96	69,8	91,0	76,9	75,3	78,5	74,2	81,1	78,3
	январ.97	57,4	84,5	77,7	93,2	71,4	64,4	85,1	76,8
	май.97	58,4	89,4	78,2	91,2	74,9	66,7	86,3	78,4
	авг.97	73,9	95,6	81,0	109,5	89,2	81,6	95,4	89,8
Саратов (ИПН-Россия, 250)									
	окт.96	67,6	87,0	77,5	85,6	88,6	78,1	83,4	81,3
	январ.97	41,4	77,8	77,3	74,4	68,0	54,7	76,5	67,8
	май.97	72,4	87,1	84,6	82,1	73,1	72,8	84,6	79,9
	авг.97	68,3	79,3	75,5	74,3	76,8	72,6	76,4	74,8
Иваново (НИЦЭФТ, 400)									
	авг.97	77,0	88,5	90,0	94,0	88,8	82,9	90,8	87,7
Вологда (ВНКЦ, 300)									
	апр.97	47,4	62,4	49,5	70,9	75,2	61,3	60,9	61,1
	июн.97	48,1	69,7	53,5	74,5	78,0	63,1	65,9	64,8
	авг.97	57,3	77,9	56,4	86,7	91,8	74,6	73,7	74,0
Череповец (ВНКЦ, 300)									
	апр.97	77,8	76,9	60,5	76,4	97,4	87,6	71,3	77,8
	июн.97	85,0	85,9	83,0	87,7	106,2	95,6	85,5	89,6
	авг.97	83,2	85,6	70,4	84,4	101,2	92,2	80,1	85,0

Индекс потребительских настроений в области

В настоящее время мы имеем 3 замера ИПН, проведенных по единой методологии и единой выборке. Каждый из частных индексов представляет самостоятельный интерес с точки зрения анализа отдельных составляющих комплексного процесса формирования и реализации конечного потребительского спроса.

Однако наибольший интерес представляет совокупный индекс - ИНДЕКС ПОТРЕБИТЕЛЬСКИХ НАСТРОЕНИЙ (ИПН), который одновременно учитывает динамику всех частных составляющих. Его отдельными компонентами являются ИНДЕКС ТЕКУЩЕГО СОСТОЯНИЯ экономики (ИТС) и ИНДЕКС ЭКОНОМИЧЕСКИХ ОЖИДАНИЙ (ИЭО).

На рис. 5-9 приведена динамика индекса потребительских настроений по различным социально-демографическим и экономическим группам населения.

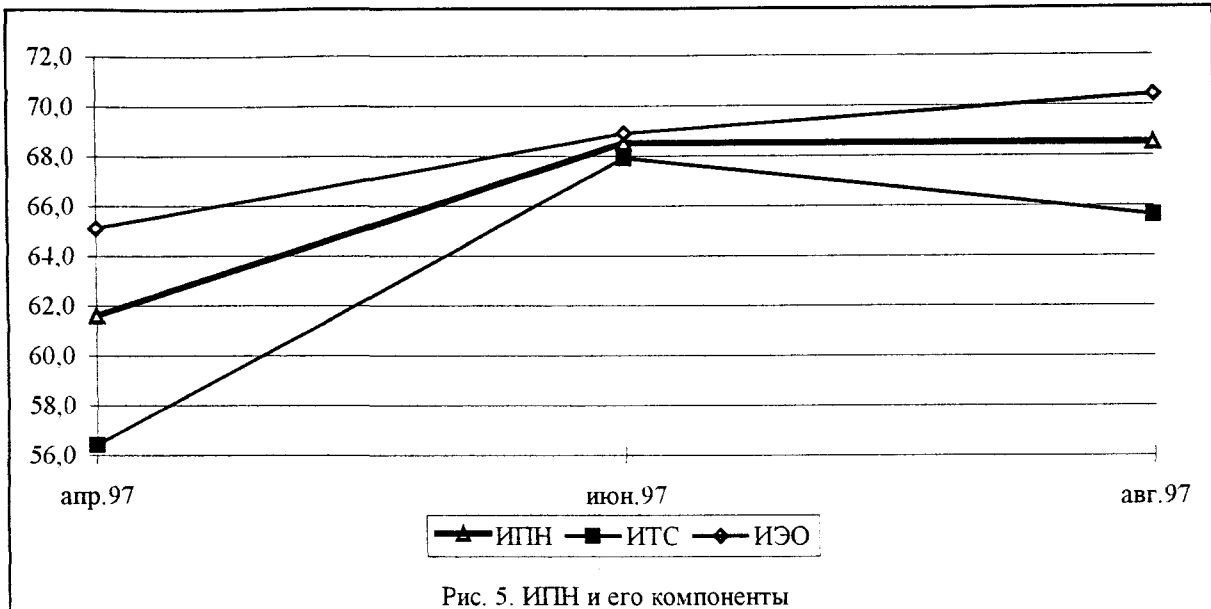


Рис. 5. ИПН и его компоненты

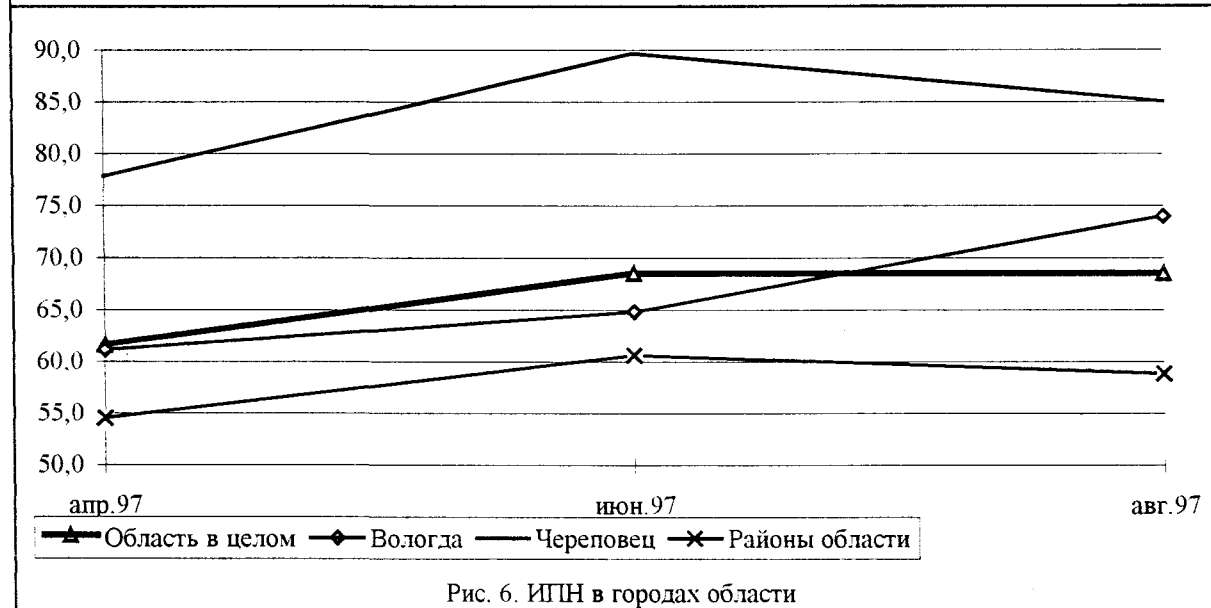


Рис. 6. ИПН в городах области

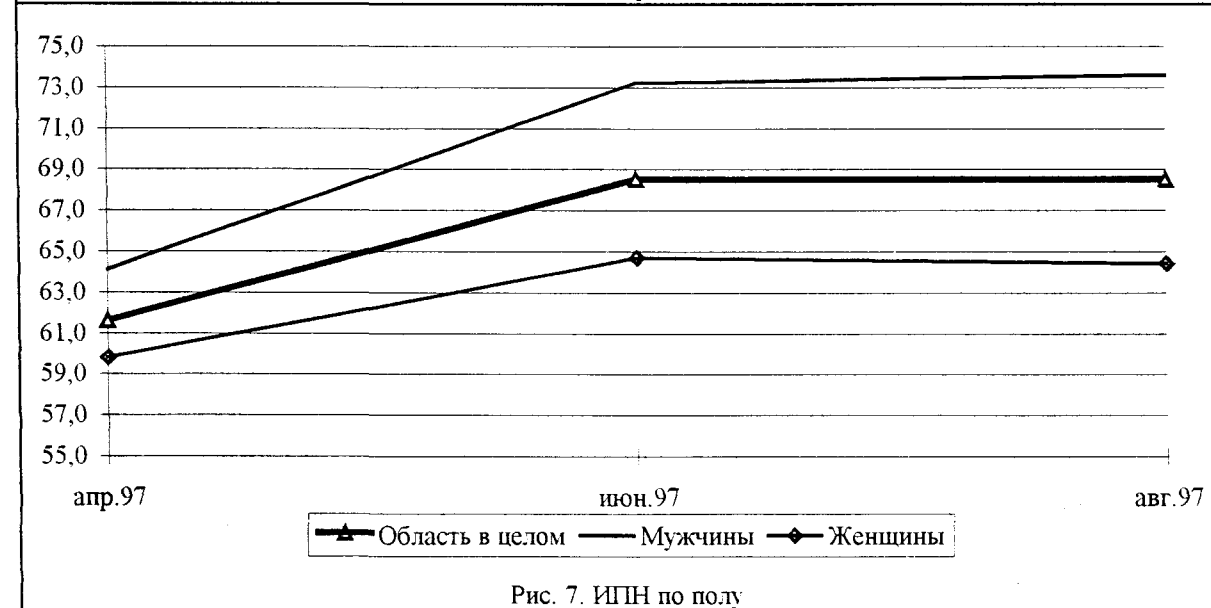


Рис. 7. ИПН по полу

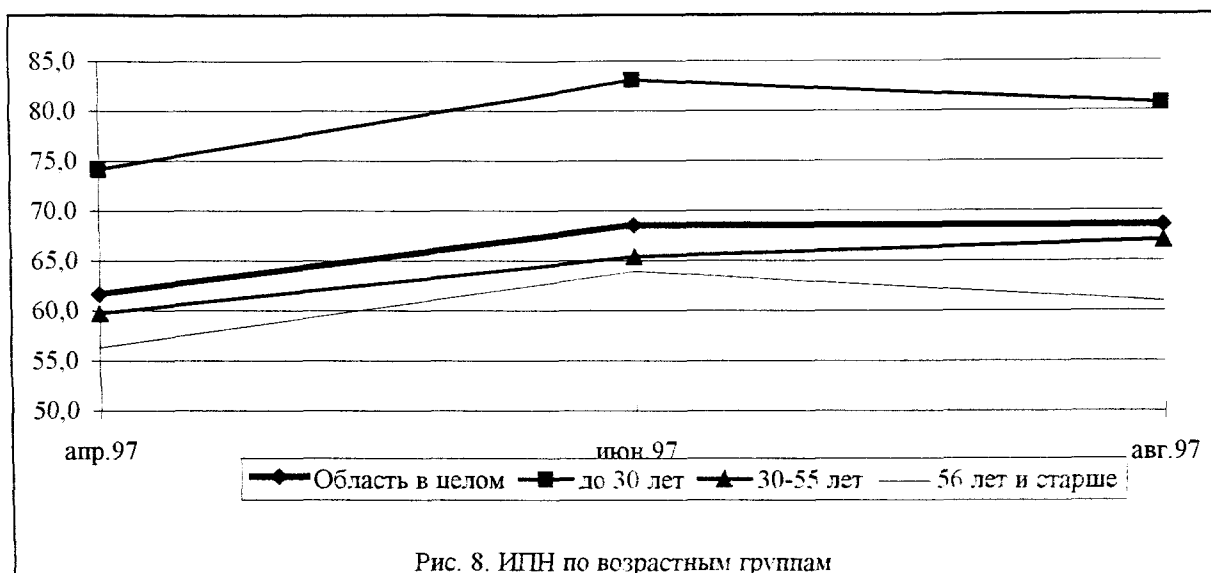


Рис. 8. ИПН по возрастным группам

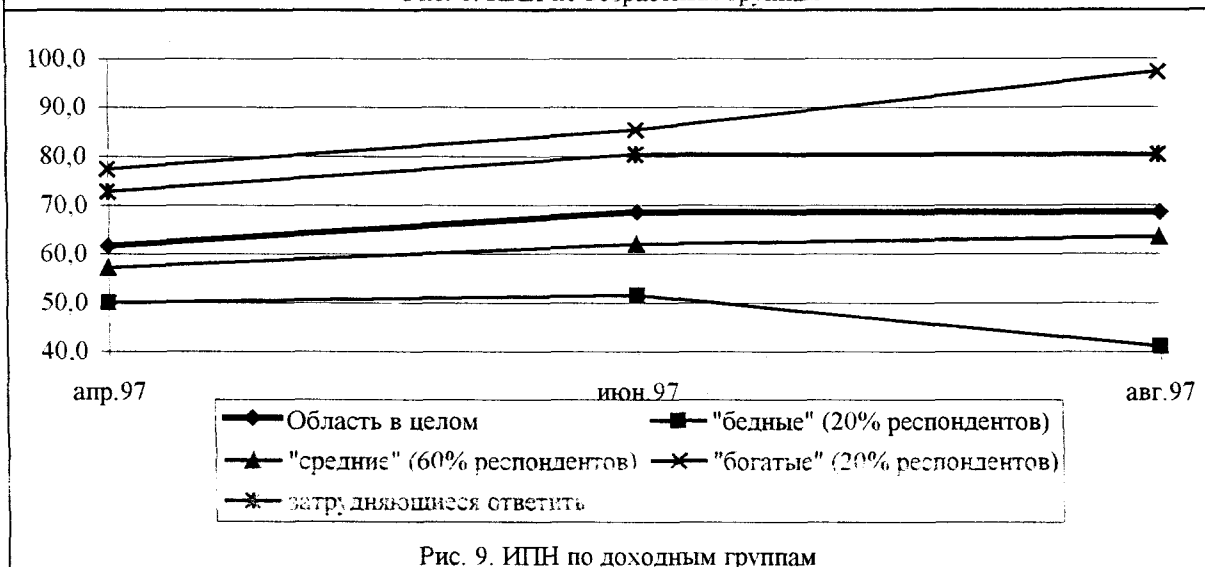


Рис. 9. ИПН по доходным группам

Кривая распределения респондентов

Для каждого респондента мы можем рассчитать индекс потребительских настроений. Так как для расчета ИПН требуется пять вопросов, то значение индекса для отдельного "индивидуума" может принимать 11 значений (0, 20, 40, 60, 80, 100, 120, 140, 160, 180, 200). Значение будет равно 0, если на все пять вопросов респондент дал отрицательный ответ, равно 200, если на все вопросы - положительный ответ, равно 100, если количество положительных и отрицательных ответов совпадает. На рис. 10 показано распределение респондентов в зависимости от значения ИПН. Как видно из графика, "пик" (в августе) приходится на 100 пунктов, напомним, что среднее значение по области - 68,5. Около одной трети (66,9%) респондентов имеют "отрицательный" индекс (менее 100 пунктов) и всего 15,1% опрошенных - "положительный" (более 100 пунктов).

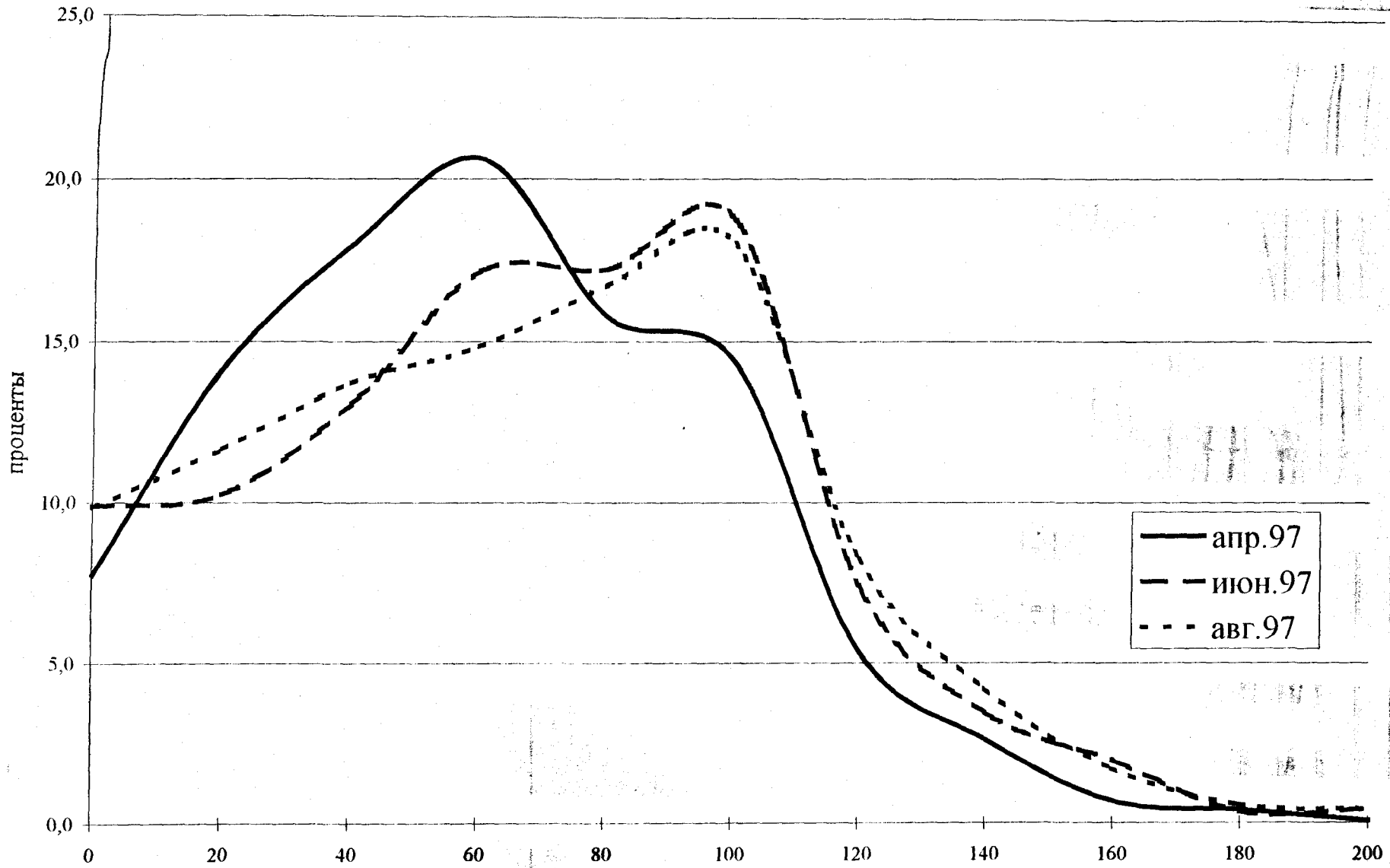


Рис. 10. Индекс потребительских настроений (Вологодская область)

Индекс экономического климата

К пяти вопросам, относящимся непосредственно к ИПН, в последнюю анкету мы включили дополнительные (уточняющие) вопросы. Следующие четыре вопроса объединены в один блок:

- как изменилась за последние полгода социально-экономическая ситуация в области?
- как она изменилась за последние три месяца ?
- как изменится в ближайшие три месяца ?
- как изменится в ближайшие полгода ?

Несмотря на то, что мы располагаем результатами лишь одного опроса, существует реальная возможность для анализа некоей динамики настроений. Дело в том, что вопросы, поставленные в анкете, (а точнее ответы на них) уже несут в себе динамическую информацию.

Если за точку отсчета взять дату опроса (август 1997 года), то по разнице положительного и отрицательного ответов на первый вопрос мы находим значение ИЭК за шесть месяцев, предшествующих опросу (февраль 1997 года). По разнице аналогичных ответов на четвертый вопрос получаем значение ИЭК, которое, по мнению респондентов, наступит через следующие шесть месяцев (февраль 1998 года) (рис. 11).

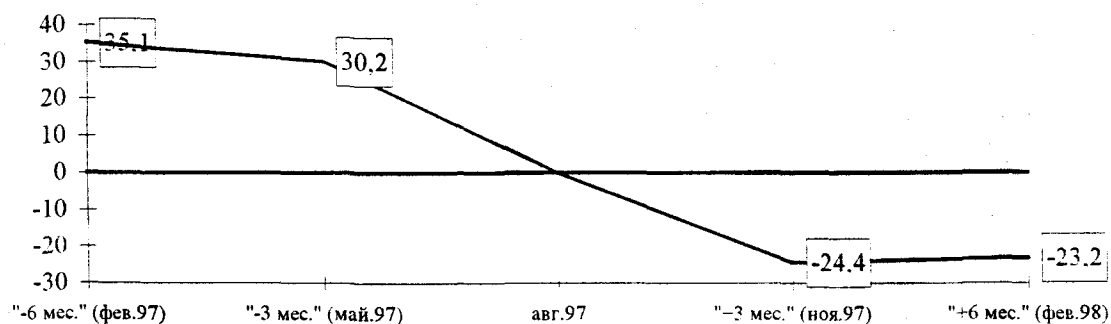


Рис. 11. Индекс экономического климата

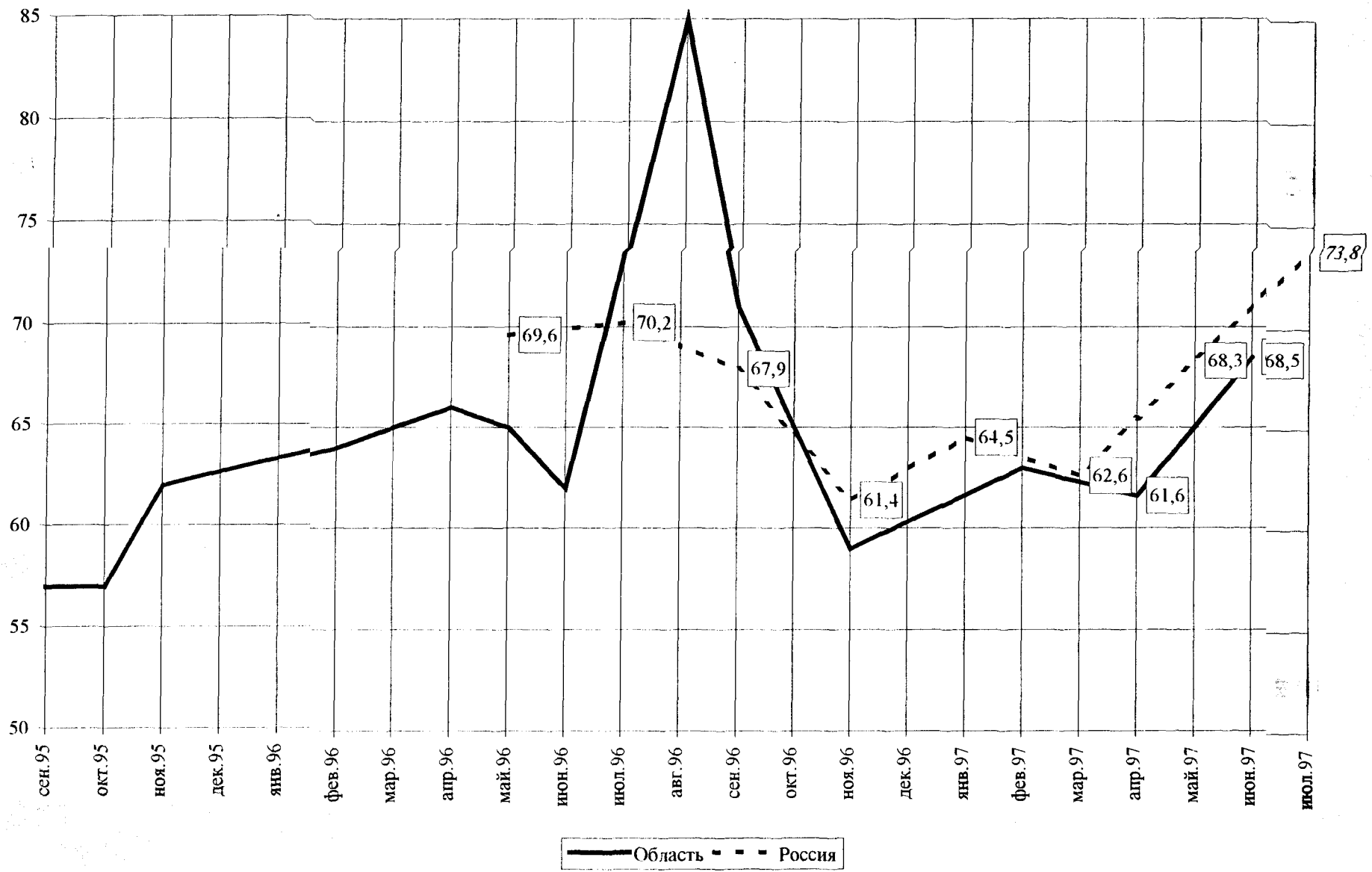


Рис. 12. Динамика индекса потребительских настроений (Российская Федерация и Вологодская область)

Вологодская область и Российская Федерация

На рис. 12 приведена динамика индекса потребительских настроений на территории области (до апреля 1997 года рассчитанная с помощью математических методов) и, для сравнения, динамика индекса по Российской Федерации на основании опросов ВЦИОМ.

ПРИЛОЖЕНИЕ

РАСПРЕДЕЛЕНИЕ ОТВЕТОВ РЕСПОНДЕНТОВ НА ВОПРОСЫ ИНДЕКСА ПОТРЕБИТЕЛЬСКИХ НАСТРОЕНИЙ (ИПН) (в процентах от числа опрошенных, N=1400)			
КАК ВЫ ОЦЕНИВАЕТЕ СВОЕ МАТЕРИАЛЬНОЕ ПОЛОЖЕНИЕ: ОНО ЛУЧШЕ ИЛИ ХУЖЕ, ЧЕМ БЫЛО ГОД НАЗАД ?			
	апрель	июнь	август
1. Лучше	5.5	5.9	7.2
2. Такое же	30.1	27.8	32.4
3. Хуже	60.1	58.5	54.8
4. Затрудняюсь ответить	4.3	7.4	5.6
Индекс q1pp	45.4	47.3	52.5
КАК ВЫ СЧИТАЕТЕ, ЧЕРЕЗ ГОД ВАШЕ МАТЕРИАЛЬНОЕ ПОЛОЖЕНИЕ БУДЕТ ЛУЧШЕ ИЛИ ХУЖЕ, ИЛИ ПРИМЕРНО ТАКОЕ ЖЕ, КАК СЕЙЧАС ?			
	апрель	июнь	август
1. Будет лучше	4.6	4.0	6.0
2. Будет такое же	26.9	18.6	21.2
3. Будет хуже	33.4	36.2	34.3
4. Затрудняюсь ответить	34.9	40.1	38.4
Индекс q2pf	71.1	67.8	71.7
КАК ВЫ СЧИТАЕТЕ, СЛЕДУЮЩИЕ 12 МЕСЯЦЕВ БУДУТ ДЛЯ ЭКОНОМИКИ СТРАНЫ ХОРОШИМ ВРЕМЕНЕМ ИЛИ ПЛОХИМ, ИЛИ КАКИМ-ЛИБО ЕЩЕ ?			
	апрель	июнь	август
1. Хорошим	0.8	0.9	1.1
2. Хорошим, но не во всем	4.3	6.7	8.7
3. Не хорошим, но и не плохим	15.9	22.8	20.1
4. Плохим, но не во всем	22.7	18.0	19.8
5. Плохим	32.3	24.8	26.9
6. Затрудняюсь ответить	23.6	26.1	22.7
Индекс q3es1	50.1	64.8	63.1

РАСПРЕДЕЛЕНИЕ ОТВЕТОВ РЕСПОНДЕНТОВ НА ВОПРОСЫ ИНДЕКСА ПОТРЕБИТЕЛЬСКИХ НАСТРОЕНИЙ (ИПН) (в процентах от числа опрошенных, N=1400)			
ЕСЛИ ГОВОРИТЬ О СЛЕДУЮЩИХ ПЯТИ ГОДАХ, ОНИ БУДУТ ДЛЯ ЭКОНОМИКИ СТРАНЫ ХОРОШИМ ИЛИ ПЛОХИМ ВРЕМЕНЕМ ?			
	апрель	июнь	август
1. Хорошим	2.0	4.7	3.4
2. Не хорошим, но и не плохим	20.0	15.9	22.7
3. Плохим	27.8	30.6	26.8
4. Затрудняюсь ответить	49.7	48.2	46.7
Индекс q4ec5	74.2	74.1	76.6
ЕСЛИ ГОВОРИТЬ О КРУПНЫХ ПОКУПКАХ ДЛЯ ДОМА (ТАКИХ, КАК МЕБЕЛЬ, ХОЛОДИЛЬНИК, БЫТОВАЯ ЭЛЕКТРОНИКА, ТЕЛЕВИЗОР), ТО, ГОВОРЯ В ОБ- ЩЕМ, КАК ВЫ СЧИТАЕТЕ, СЕЙЧАС ХОРОШЕЕ ИЛИ ПЛОХОЕ ВРЕМЯ ДЛЯ ТО- ГО, ЧТОБЫ ПОКУПАТЬ БОЛЬШИНСТВО ТАКИХ ТОВАРОВ ?			
	апрель	июнь	август
1. Хорошее	11.8	23.4	18.2
2. Не плохое, но и не хорошее	23.0	21.0	25.5
3. Плохое	44.5	35.0	39.5
4. Затрудняюсь ответить	20.2	20.1	16.3
Индекс q5durables	67.3	88.4	78.7
КАК ВЫ СЧИТАЕТЕ, СЕЙЧАС ХОРОШЕЕ ИЛИ ПЛОХОЕ ВРЕМЯ ДЛЯ ТОГО, ЧТОБЫ ДЕЛАТЬ СБЕРЕЖЕНИЯ ?			
	апрель	июнь	август
1. Хорошее	-	-	7.7
2. Не плохое, но и не хорошее	-	-	17.7
3. Плохое	-	-	57.0
4. Затрудняюсь ответить	-	-	16.5
Индекс q6savings	-	-	50.7
КАК, ПО ВАШЕМУ МНЕНИЮ, ИЗМЕНИЛАСЬ ЗА ПОСЛЕДНИЕ ПОЛГОДА СОЦИАЛЬНО-ЭКОНОМИЧЕСКАЯ СИТУАЦИЯ В ОБЛАСТИ ?			
	апрель	июнь	август
1. Стала лучше	-	-	5.0
2. Такая же	-	-	29.6
3. Стала хуже	-	-	40.1
4. Затрудняюсь ответить	-	-	25.1

РАСПРЕДЕЛЕНИЕ ОТВЕТОВ РЕСПОНДЕНТОВ НА ВОПРОСЫ
ИНДЕКСА ПОТРЕБИТЕЛЬСКИХ НАСТРОЕНИЙ (ИПН)
(в процентах от числа опрошенных, N=1400)

КАК, ПО ВАШЕМУ МНЕНИЮ, ИЗМЕНИЛАСЬ ЗА ПОСЛЕДНИЕ ТРИ МЕСЯЦА
СОЦИАЛЬНО-ЭКОНОМИЧЕСКАЯ СИТУАЦИЯ В ОБЛАСТИ ?

	апрель	июнь	август
1. Стала лучше	-	-	5.6
2. Такая же	-	-	32.7
3. Стала хуже	-	-	35.8
4. Затрудняюсь ответить	-	-	25.6

КАК, ПО ВАШЕМУ МНЕНИЮ, ИЗМЕНИТСЯ В БЛИЖАЙШИЕ ТРИ МЕСЯЦА
СОЦИАЛЬНО-ЭКОНОМИЧЕСКАЯ СИТУАЦИЯ В ОБЛАСТИ ?

	апрель	июнь	август
1. Станет лучше	-	-	4.0
2. Такая же	-	-	28.8
3. Станет хуже	-	-	28.4
4. Затрудняюсь ответить	-	-	38.6

КАК, ПО ВАШЕМУ МНЕНИЮ, ИЗМЕНИТСЯ В БЛИЖАЙШИЕ ПОЛГОДА
СОЦИАЛЬНО-ЭКОНОМИЧЕСКАЯ СИТУАЦИЯ В ОБЛАСТИ ?

	апрель	июнь	август
1. Станет лучше	-	-	5.4
2. Такая же	-	-	24.4
3. Станет хуже	-	-	28.2
4. Затрудняюсь ответить	-	-	42.2

КАК ВЫ СЧИТАЕТЕ (ОЖИДАЕТЕ), В ТЕЧЕНИЕ СЛЕДУЮЩИХ ОДНОГО-ДВУХ
ЛЕТ ДОХОДЫ ВАШЕЙ СЕМЬИ БУДУТ РАСТИ БЫСТРЕЕ, ЧЕМ ЦЕНЫ, ПРИМЕР-
НО ТАКИМИ ЖЕ ТЕМПАМИ, ЧТО И ЦЕНЫ, ИЛИ МЕДЛЕННЕЕ, ЧЕМ ЦЕНЫ ?

	апрель	июнь	август
1. Доходы будут больше	-	-	4.9
2. Доходы будут такие же	-	-	13.6
3. Цены будут выше	-	-	51.0
4. Затрудняюсь ответить	-	-	30.3

**ЗНАЧЕНИЕ ИНДЕКСА ПОТРЕБИТЕЛЬСКИХ НАСТРОЕНИЙ И ЕГО ЧАСТНЫХ
КОМПОНЕНТОВ ПО РАЗЛИЧНЫМ ГРУППАМ НАСЕЛЕНИЯ**

	Дата	q1	q2	q3	q4	q5	ИТС	ИЭО	ИПН
Область	апр.97	45,4	71,1	50,1	74,2	67,3	56,4	65,1	61,6
	июн.97	47,3	67,8	64,8	74,1	88,4	67,9	68,9	68,5
	авг.97	52,5	71,7	63,1	76,6	78,7	65,6	70,4	68,5
Место опроса									
Вологда	апр.97	47,4	62,4	49,5	70,9	75,2	61,3	61,0	61,1
	июн.97	48,1	69,7	53,5	74,5	78,0	63,1	65,9	64,8
	авг.97	57,3	77,9	56,4	86,7	91,8	74,5	73,6	74,0
Череповец	апр.97	77,8	76,9	60,5	76,4	97,4	87,6	71,3	77,8
	июн.97	85,0	85,9	83,0	87,7	106,2	95,6	85,5	89,6
	авг.97	83,2	85,6	70,4	84,4	101,2	92,2	80,1	85,0
Районы	апр.97	30,0	72,2	45,6	74,5	50,4	40,2	64,1	54,5
	июн.97	30,1	58,9	61,3	67,9	84,7	57,4	62,7	60,6
	авг.97	36,9	62,9	62,7	68,7	63,0	49,9	64,8	58,8
Пол									
Мужчины	апр.97	50,3	73,5	51,8	73,1	71,6	61,0	66,1	64,1
	июн.97	51,8	73,0	67,9	77,1	96,4	74,1	72,7	73,2
	авг.97	57,5	77,8	68,8	77,5	86,4	71,9	74,7	73,6
Женщины	апр.97	41,9	69,2	48,8	74,9	64,2	53,0	64,3	59,8
	июн.97	43,7	63,7	62,3	71,7	82,0	62,9	65,9	64,7
	авг.97	48,5	66,8	58,5	75,8	72,5	60,5	67,0	64,4
Возраст									
До 30 лет	апр.97	64,6	88,1	54,7	78,9	84,2	74,4	73,9	74,1
	июн.97	57,7	92,6	72,5	88,0	104,6	81,2	84,4	83,1
	авг.97	74,3	83,5	74,9	80,1	90,5	82,4	79,5	80,7
От 30 до 55 лет	апр.97	42,4	69,0	48,9	73,1	65,0	53,7	63,7	59,7
	июн.97	48,2	64,4	58,5	70,7	85,0	66,6	64,6	65,4
	авг.97	48,6	71,0	59,3	76,6	79,3	64,0	69,0	67,0
Старше 55 лет	апр.97	37,6	62,9	48,9	72,7	59,6	48,6	61,5	56,3
	июн.97	38,5	56,6	70,7	70,5	83,1	60,8	65,9	63,9
	авг.97	41,1	63,0	59,7	73,5	67,3	54,2	65,4	60,9
Доходные группы									
Низкий (20% респ.)	апр.97	26,1	63,8	40,1	72,8	47,5	36,8	58,9	50,0
	июн.97	23,8	53,7	47,6	65,2	67,4	45,6	55,5	51,5
	авг.97	21,8	42,7	38,0	53,8	49,1	35,5	44,9	41,1
Средний (60% респ.)	апр.97	37,2	66,1	46,4	72,4	63,7	50,5	61,6	57,2
	июн.97	35,0	62,0	60,9	71,0	81,2	58,1	64,7	62,0
	авг.97	43,4	67,3	60,1	75,8	70,9	57,2	67,7	63,5
Высокий (20% респ.)	апр.97	70,6	86,1	64,7	77,0	88,1	79,4	75,9	77,3
	июн.97	73,7	79,2	81,0	81,0	111,3	92,5	80,4	85,3
	авг.97	88,7	97,8	88,3	95,7	115,6	102,2	93,9	97,2