

К АНАЛИЗУ СОЦИАЛЬНО-ЭКОНОМИЧЕСКОЙ СИТУАЦИИ В ОБЛАСТИ

(ФЕВРАЛЬ 1998 г. — ФЕВРАЛЬ 1999 г.)¹

- Несколько повысилась оценка деятельности как федеральной, так и региональной исполнительной власти.

- Снизилась острота социальной напряженности в общественном настроении населения.

Вологодский научно-координационный центр РАН продолжает отслеживать общественное мнение жителей области по проблемам социально-экономических преобразований в стране и области. Очередной опрос населения проводился в феврале 1999 года.

Следует отметить, что в условиях крайне тяжелого материально-экономического положения жители области дают достаточно высокую оценку деятельности как федеральной, так и региональной исполнительной власти (рис. 1). Более того, жители области дали деятельности правительства самую высокую оценку по сравнению со всеми предыдущими опросами - 32,2%, в чем, несомненно, заслуга Примакова Е.М., действия которого поддерживают стабильность в обществе.

Следует отметить, что оценка действий областной власти выше, чем федеральной. Действия Губернатора области по преодолению кризисных последствий высоко оцениваются населением области, одобрительная оценка деятельности растет.

Уровень повышенной тревожности, характеризовавший социально-психологические настроения общества в последние месяцы ушедшего 1998 года, понемногу снижается. И хотя в ответах респондентов по-прежнему пре-

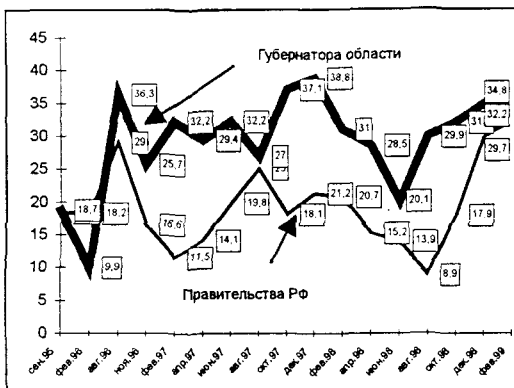


Рисунок 1. Как Вы оцениваете деятельность федеральной и региональной исполнительной власти? (позиция ответов: полностью и в основном одобряю)

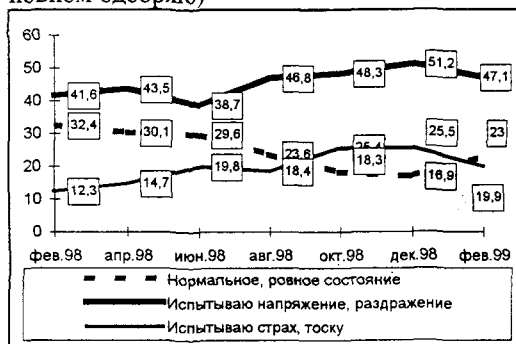


Рисунок 2. Что Вы можете сказать о своем настроении в последние дни?

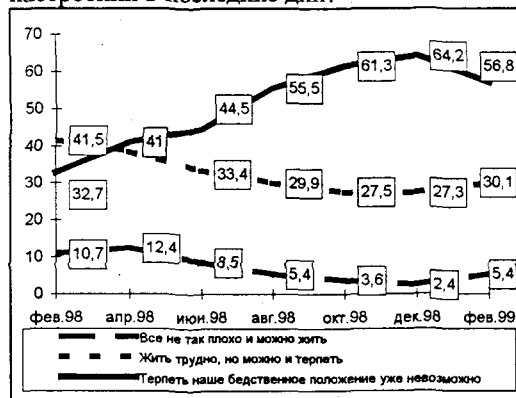


Рисунок 3. Какое из приведенных высказываний наиболее соответствует сложившейся ситуации?

¹ В данном материале представлена динамика опросов по оценке жителями области социально-экономической ситуации. До осени 1995 года опрос проходил в городах Вологде, Череповце и в отдельных районах (Кирилловский, Вожегодский и Великоустюгский), а с осени 1995 года строилась общеобластная репрезентативная выборка. Опросы проходили в Вологде, Череповце и в семи районах области (Бабаевский, Великоустюгский, Вожегодский, Грязовецкий, Кирилловский, Никольский и Тарногский). В феврале 1999 года всего было опрошено 1374 респондента.

обладают негативные настроения: тревожность, беспокойство (рис. 2), но острота реагирования на кризисный «взрыв» 17 августа несколько спала (цифры стабилизировались).

О некотором снижении социальной напряженности говорят оценки респондентами своего теперешнего положения. На 8 пунктов уменьшилось количество респондентов, которые считают, что «терпеть наше бедственное положение уже невозможно». Стабилизировалось число ответивших, что «все не так плохо и можно терпеть» (30%) (рис. 3).

Определилась категория респондентов, которые смогли адаптироваться к новым условиям жизни (это примерно 10% опрошенных). Данные последнего опроса показывают сокращение (на 8 пунктов) доли тех, кто не сумел найти место в новой жизни и переживает трудный процесс адаптации (рис. 4), что, видимо, обусловлено притуплением того шокового состояния, которое было вызвано экономическим кризисом.

70% респондентов отмечают, что их благосостояние понижается, но доля таких ответов уменьшилась на 10 пунктов по сравнению с декабрем 1998 г. На 8 пунктов увеличилось число опрошенных, которые отмечают, что существенных изменений не происходит (рис. 5). Поставленные в условия выбора не между «хорошим» и «плохим», а между «плохим» и «еще худшим», многие позитивно оценивают условия своего нынешнего существования или, во всяком случае, не считают его критическим даже на фоне реального и довольно существенного снижения своего жизненного уровня. Обращает на себя внимание и тот факт, что по самооценкам уменьшилось число респондентов, относящих себя к бедным и нищим, на 11 пунктов. Соответственно, увеличилось на 8 пунктов количество опрошенных, которые соотносят себя с категорией среднего достатка (рис. 6).

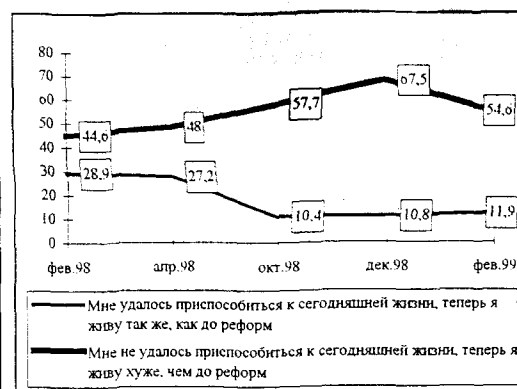


Рисунок 4. Как Вы считаете, удалось ли Вам приспособиться к новым социально-экономическим условиям жизни современной России?

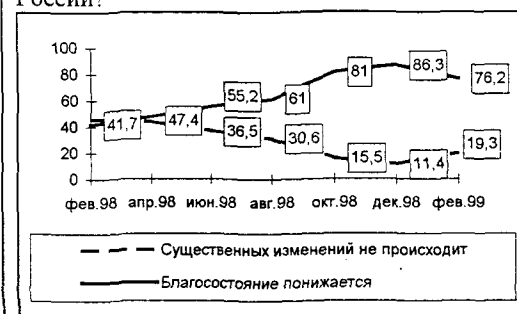


Рисунок 5. Как изменилась жизнь Вашей семьи в 1998 году по сравнению с 1997 годом?

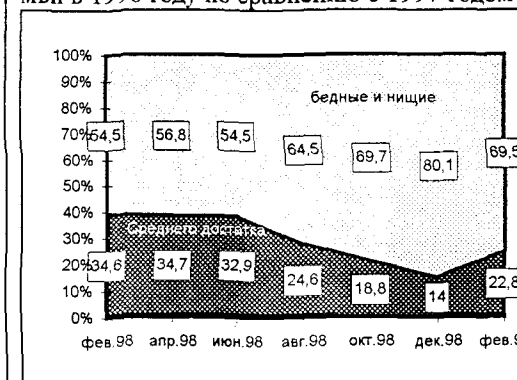


Рисунок 6. К какой категории Вы себя относите?