

ТЕОРЕТИКО-МЕТОДОЛОГИЧЕСКИЕ И МЕТОДИЧЕСКИЕ АСПЕКТЫ ОБОСНОВАНИЯ «ТОЧЕК» ЭКОНОМИЧЕСКОГО РОСТА

В российских научных кругах, среди политиков и практиков ныне существуют самые различные взгляды на способы вывода отечественной экономики из кризиса и пути ее дальнейшего развития. Но при всем многообразии идей, программ, предложений на этот счет они вполне укладываются в два подхода к решению вышеназванной задачи. В принципиальном плане первый подход можно охарактеризовать как комплексный, второй — как «точечный».

Комплексный подход представляет собой систему увязанных между собой по содержанию, срокам, ресурсам и месту проведения мероприятий, действий, направленных на решение общей проблемы. Он базируется на экономически эффективном сбалансировании развития, тесной взаимоувязке содержания важнейших народнохозяйственных программ.

Комплексный подход широко используется в сбалансированных экономических системах, где он является довольно эффективным методом улучшения социально-экономической ситуации как на общенациональном, так и региональном уровнях. Роль государства как властного центра в этом подходе главенствующая.

Однако в современной России сложились серьезные трудности с применением комплексного подхода. Дело в том, что народное хозяйство страны и большинства регионов чрезвычайно разбалансировано. Вследствие дефицита федерального, регионального и местных бюджетов, финансирование подавляющей части запланированных инвестиционных расходов осуществляется несвоевременно и не в полном объеме (по принципу остаточных средств). Не в состоянии скомплектовать инвестиции за счет собственных средств и большинство предприятий.

Поиск экономического роста в этих условиях все более выявляет противоречия между двумя формами организации эффективного хозяйства: отраслевым и территориальным. Как отражение этого противоречия появляются теории типа «поляризованного» развития, «проблемного» региона, которые в сущности являются вариантами «точечного» развития экономики.

Сторонники *точечной концепции* считают, что в условиях рыночной формы хозяйствования вывод современной российской экономики на траекторию роста может быть обеспечен поддержкой и развитием тех отраслей и производств, которые обладают способностью влиять на поступательное развитие всех других элементов и структур экономики. Конечно, и эта концепция предусматривает необходимость государственного вмешательства в экономический процесс. На наш взгляд, «точечный» подход более соответствует современным реалиям российской жизни.

Важнейшей методологической задачей обоснования выбора первоочередных «точек» экономического роста в регионе в условиях рыночных отношений является выявление роли государственной региональной политики и самостоятельных действий региональных властей. Идеальный арсенал и опыт в этой области в странах рыночной экономики Запада достаточно богат.

Классическая теория (А. Вебер, А. Маршалл, А. Леш) базируется на понятиях соотношения спроса и предложения и практически неограниченных возможностях саморегулирования экономической системы. Нарушение регионального экономического равновесия, по этой теории, восстанавливается посредством мобильности факторов производства: перелива капитала и миграции рабочей силы.

Однако трансформация рыночных экономик в «смешанные системы» поставила ограничения на универсальность значения мобильности факторов производства. В действительности же имеет место специализация районов, базовыми для которых являются не мобильные по своей природе отрасли (например, сельское хозяйство, лесная промышленность, металлургия и т.д.).

В этой связи сформировалась *технологическая теория развития региональных экономик и создания полюсов роста*. Ее родоначальник Ф. Перру обосновал классификацию отраслей производства по тенденциям их развития, выделив: медленно развивающиеся отрасли; развивающиеся, но не оказывающие существенного влияния на развитие других отраслей; быстро растущие и вовлекающие в процесс развития другие отрасли. Места размещения комплекса динамично развивающихся профилирующих отраслей Перру назвал географически агломерированным полюсом развития.

Дальнейшее развитие модель взаимодействия полюса и окружения получила в трудах Г.К. Мюрдаля. По его заключению, в региональной экономике необходимо безусловное функционирование регионального мультипликатора роста. С его помощью импульсы экономического роста, наметившегося в одной отрасли, передаются на об-

служивающие и вспомогательные отрасли и виды деятельности. Однако отслеживать и способствовать проявлению такого эффекта должно государство.

После кризиса 30-х годов наиболее применяемой в практике стран развитой рыночной экономики стала *теория государственного вмешательства в экономический процесс*. Наиболее глубокие теоретические проработки на этот счет представлены в работах Дж. М. Кейнса. На основе его теоретических воззрений позже были созданы различные концепции государственного регулирования территориального развития. В них утверждается, что на более поздних этапах индустриального развития происходит постепенный переход от текущего регулирования к формированию и реализации среднесрочных программ развития отсталых районов.

Посткейнсианские теории в отношении государственного регулирования межрегиональных различий пошли еще дальше. В их основе — необходимость разработки долгосрочной стратегии регулирования на базе планирования экономики, стимулирования инвестиций и притока частного капитала в слабо развитые регионы.

Современные общественные теории регионализма во главу угла ставят столкновение политических по форме и экономических по сути общенациональных и региональных интересов. В рамках этих теорий особо рассматривается распределение ресурсов и политической власти между регионами и центром.

В настоящее время формируется новая парадигма — *регионального саморазвития на базе учета интересов регионов и возложения ответственности за развитие регионов на местные власти*. Именно на этом в значительной мере основывается современная официальная региональная политика России. Однако по этой парадигме региональная экономика не может рассматриваться как изолированная часть, и неправомерно возводить в абсолют экономическую самостоятельность регионов. Такой подход основывается на том, что региональная экономика в большой степени связана с природно-климатическими факторами, а потому не обладает, как правило, гармоничной структурой.

Однако именно в рамках ограниченности регионального подхода к подъему отечественной экономики пробивается в российской науке идея «полюсов», «точек» роста.

Наиболее доказательно она проводится в последнее время в работах ведущих институтов Отделения экономики РАН, возглавляемого академиком Д.С. Львовым. Опору для прорыва страны к экономическому росту эти ученые видят в использовании

простаивающей части производственных мощностей обрабатывающего сектора России.

Заслуживает особого внимания точка зрения доктора экономических наук К.В. Павлова, который предлагает проранжировать отрасли промышленности по критерию прибыльности и рентабельности. Наиболее прибыльные и рентабельные послужат финансовой основой для решения главной задачи структурной перестройки российской экономики.

Анализ других научных работ по региональной экономике и роли в ней «точек» роста показал, что суть их заключается в следующем: **учитывая ограниченность имеющихся ресурсов и возможностей, необходимо найти в региональной экономике ключевое звено в цепи, потянув за которое, можно вытащить всю цепь.**

При обосновании экономических «точек» роста большое значение имеет методика и инструментарий работы. Усложнение информационной базы анализа, увеличение числа изучаемых показателей, часто не имеющих видимой взаимосвязи, все чаще заставляют обращаться к использованию экономико-математических методов исследования. Среди них в последнее время широкое распространение получил метод рейтинговой оценки, под которым понимается определение обобщающего показателя, характеризующего степень экономической привлекательности изучаемого объекта на основе разработанной системы индикаторов.

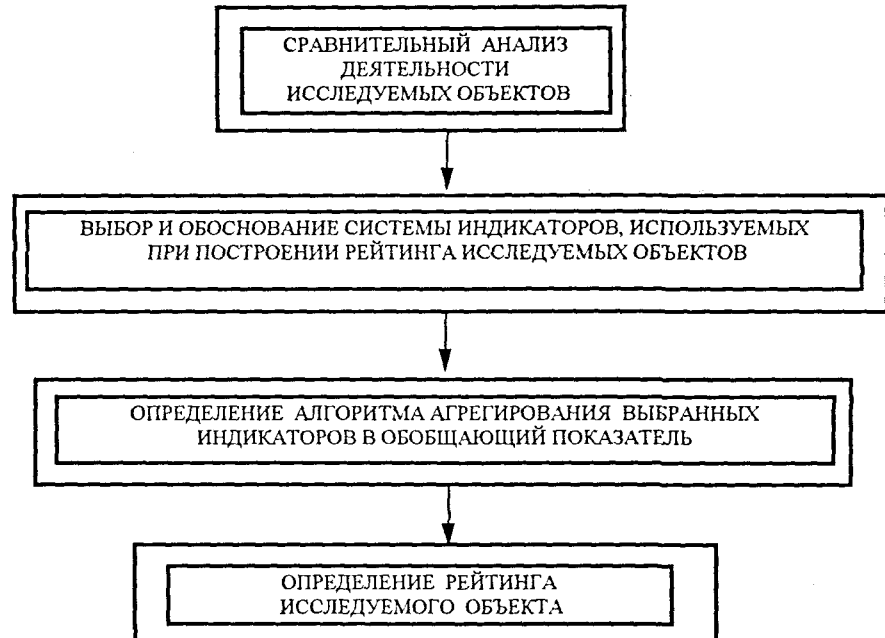
Принципиальная схема определения рейтинга исследуемого объекта складывается из ряда последовательных этапов. Сначала проводится сравнение уровня деятельности изучаемого объекта с другими аналогичными структурами. После сравнительного анализа осуществляется выбор и обоснование индикаторов, используемых при построении рейтинга. Затем определяется алгоритм агрегирования выбранных индикаторов в обобщающий показатель. Он и служит измерителем рейтинга. Наглядное представление движения к определению рейтинга исследуемого объекта дано на схеме.

Что же касается конкретных приемов определения рейтинга функционирования экономических объектов, то в научной литературе и на практике используются в основном два способа.

Первый способ заключается в *разработке интегрального показателя*, который бы воплотил наиболее весомые стороны хозяйственной деятельности изучаемого объ-

екта. Такой подход привлекателен тем, что в итоге ожидается получение единого показателя. Однако многосторонность функционирования экономических объектов чрезвычайно затрудняет его получение. Второй способ состоит в *разработке алгоритмов вычислительных процедур*, которые бы на основе комплекса показателей обеспечили более или менее однозначную оценку результатов хозяйственной деятельности объекта.

Схема определения рейтинга исследуемых объектов



Простейшим и наиболее часто используемым способом построения комплексных показателей является метод «суммы мест». Но он имеет существенный недостаток, так как не учитывает весомость выбранных показателей. По сумме мест определяется лишь расстановка объектов исследования по критериям «лучше», «хуже», «еще хуже» и т.д. Поэтому не видно, насколько один объект привлекательнее другого. Степень познания объекта исследования в этом случае оказывается довольно низкой.

При рассмотрении изучаемых объектов с целью обоснования «точек» роста более взвешенные оценки дает использование *метода многомерного сравнительного анализа*. Он позволяет учитывать не только абсолютные величины показателей, но и степень их близости (дальности) до показателей объекта — эталона.

В ходе проведения рейтинговой оценки возникает необходимость в сопоставлении индикаторов, количественная оценка которых статистическими методами затруднена из-за отсутствия необходимых данных или их ограниченности. В основу оценива-

ния такого рода показателей в представляемой НИР был положен *метод экспертных оценок*. Сущность этого метода заключается в проведении квалифицированными специалистами интуитивно-логического анализа проблемы с качественной или количественной оценкой суждений и формализованной обработкой результатов. Основой метода экспертных оценок является анкета, составленная по выбранным показателям.

Апробация изложенных методологических и методических положений проводилась на базе данных по промышленному сектору экономики Вологодской области за 1998 год.

В качестве основных показателей для рейтинговой оценки отраслей промышленности были взяты: среднегодовая выработка продукции на одного работающего, показатель фондоотдачи, показатель рентабельности производства, показатель затрат на 1 рубль товарной продукции, показатель, характеризующий обеспеченность производства отрасли собственными сырьевыми ресурсами. Для сведения вышеперечисленных показателей в обобщающий (интегральный) был положен метод многомерного сравнительного анализа.

Конечная рейтинговая оценка отраслей промышленности выглядела в НИР следующим образом (табл. 1).

Таблица 1

**Результаты рейтинговой оценки отраслей
промышленности Вологодской области за 1998 год**

Отрасли промышленности	к фондоотдачи	к производительности	к затрат на 1 руб.	к рентабельности	к обеспеченности собств. ресурсами	R
Черная металлургия	0,130	0,852	1	1	0,040	1,727
Химическая	0,063	1	0,661	0,906	0,040	1,634
Пищевая	1	0,190	0,525	0,266	0,640	1,619
Лесная, деревообрабатывающая и целлюлозно-бумажная	0,058	0,016	0,398	0,246	1	1,311
Строительных материалов	0,028	0,111	0,547	0,238	0,360	1,133
Машиностроение и металлообработка	0,026	0,032	0,441	0,242	0,250	0,995
Легкая	0,038	0,003	0,342	0,014	0,040	0,662

Как видно из данных таблицы 1, лидирующее положение среди отраслей промышленного комплекса Вологодской области при рейтинговой оценке занимают черная металлургия и химическая промышленность. Это обусловлено высокими показате-

лями, характеризующими эффективное использование трудовых и производственных ресурсов, устойчивым финансовым состоянием отрасли, а также относительно низким уровнем себестоимости выпускаемой продукции.

Третье место по результатам рейтинговой оценки занимает пищевая промышленность. Высокое значение рангового показателя данной отрасли объясняется рядом других, помимо вышеозначенных факторов. Это довольно высокая обеспеченность отрасли местными сырьевыми ресурсами, небольшая длительность производственного цикла, высокая оборачиваемость средств и устойчивый платежеспособный спрос на выпускаемую продукцию.

На четвертом месте среди отраслей промышленности, по данным рейтинговой оценки, в настоящее время находится лесная, деревообрабатывающая и целлюлозно-бумажная промышленность. Во многом это место обусловлено высоким коэффициентом обеспеченности отрасли собственной сырьевой базой, который был определен экспертами как максимальный. Поэтому приоритетное развитие лесной промышленности, рассредоточенной по всей территории региона, должно быть предметом наибольшего внимания органов управления.

Территориальные аспекты проблемы развития индустрии области было решено рассмотреть особо. Исходной посылкой здесь послужило то обстоятельство, что специализация хозяйства в решающей степени основывается на территориальной дифференциации природных и экономических условий. Там, где условия более благоприятны относительно других мест, складываются предпосылки для организации производства определенных видов продукции, затраты на которые будут меньше, чем при других вариантах размещения аналогичных производств.

Отечественная методика выявления отраслей специализации основывается на принципе сопоставления «веса» отдельных отраслевых показателей в регионе и стране в целом.

Расчет коэффициента отраслевой концентрации на территории Вологодской области проводился на базе статистических данных по валовой продукции за 1998 год. Результаты проведенных расчетов представлены в таблице 2.

Таблица 2

**Расчет коэффициента отраслевой концентрации производства
на территории Вологодской области**

Отрасли	Удельный вес отраслей в общем объеме производства		$K_{отр.к}$
	Вологодская область	Россия	
Промышленность	100	100	x
Черная металлургия	57,7	7,5	7,693
Химическая	12,2	7,0	1,743
Лесная, деревообрабатывающая и целлюлозно-бумажная	5,6	3,9	1,436
Пищевая	6,1	12,0	0,508
Легкая	0,6	1,3	0,462
Машиностроение и металлообработка	4,9	18,3	0,268
Строительных материалов	1,0	4,1	0,244

Как свидетельствуют данные этой таблицы, ведущими отраслями специализации Вологодской области являются черная металлургия, химическая промышленность, лесная, деревообрабатывающая и целлюлозно-бумажная промышленность. Это обуславливает их большую экономическую значимость в народном хозяйстве страны, с одной стороны, а с другой — необходимость учета при определении перспектив их развития общенациональных потребностей. Что касается других отраслей, то тут упор при определении перспектив развития надо делать на внутриобластные потребности. Хотя нужно сказать, что это утверждение имеет относительный характер: оно касается отрасли, а не конкретных изделий (скажем, таких, как-то: подшипники качения, льняные ткани, вологодские кружева, изделия чернения по серебру, вологодское масло и т.д.).

Таким образом, сопоставляя результаты рейтинговой оценки и анализа отраслевой структуры региона с позиции общественного разделения труда, можно сделать следующий вывод: приоритетными «точками» роста в промышленности области являются черная металлургия, пищевая, химическая и лесобрабатывающая промышленность.