

# Мониторинг перемен: основные тенденции

ИСЭРТ РАН продолжает знакомить читателей с материалами о состоянии и тенденциях экономики России и Вологодской области.

Кризисные процессы, начавшиеся с августа 2008 г., изменили сложившиеся тенденции развития экономики как Вологодской области, так и Российской Федерации в целом. По итогам 2009 г. ситуация в стране и рассматриваемом регионе

ещё более обострилась. В 2010 г. обозначились тенденции к относительной стабилизации и даже некоторому росту экономики. Однако докризисного состояния область, в отличие от страны, так и не достигла (табл. 1).

Таблица 1. Динамика валового регионального продукта

Территория	2007 г.	2008 г.	2009 г.	2010 г.	2010 г. к 2007 г., %
<i>Валовой региональный продукт, тыс. руб. на душу населения (в сопоставимой оценке)</i>					
Вологодская область	207,8	200,9	175,0	185,5*	89,3
Российская Федерация	231,4	244,6	226,0	235,0	101,6
<i>Индекс физического объёма валового регионального продукта, % к предыдущему году</i>					
Вологодская область	105,1	96,7	87,1	106,0*	88,4
Российская Федерация	108,3	105,7	92,4	104,0	101,6

\* Данные департамента экономики Правительства Вологодской области.  
Источник: Данные сайта Федеральной службы государственной статистики (<http://www.gks.ru>).

В создании валового продукта весьма значительна роль производственного сектора, удельный вес которого в Вологодской области составляет порядка 60% (из них около 40% приходится на промышленность). Если в отношении про-

мышленной продукции в 2010 г. характерно увеличение объёмов выпуска (3% не хватило для восстановления уровня 2008 г.), то в ряде других отраслей производственного сектора – сельском хозяйстве и строительстве – наблюдался спад (табл. 2).

Таблица 2. Индексы основных показателей экономического развития, %

Показатель	2010 г. к 2009 г.		2010 г. к 2008 г.		
	РФ	ВО	РФ	ВО	
Объём промышленного производства	108,2	110,7	96,5	97,0	●
Объём продукции сельского хозяйства	88,1	92,8	89,2	90,3	●
Грузооборот предприятий транспорта	99,7	103,8	89,5	100,9	●
Объём работ, выполненных по виду деятельности «строительство»	99,4	91,8	●	83,5	●
Объём розничной торговли	104,4	110,9	98,7	91,6	●
Инвестиции в основной капитал	106,0	103,4	●	88,8	●
Сальдированный финансовый результат	140,9	330,0	174,9	91,4	●
Внешнеторговый оборот товаров*	131,8	151,0	81,5	72,3	●
в т.ч. экспорт	132,9	163,1	80,8	73,4	●
импорт	130,2	78,8	●	82,7	●
Доходы консолидированного бюджета*	115,6	115,1	●	98,2	●
Расходы консолидированного бюджета*	107,8	90,9	●	123,7	●

\*Предварительные данные.  
● – показатели ниже средних по РФ; ● – показатели выше средних по РФ.  
Источники: Социально-экономическое положение Вологодской области в 2010 году: доклад / Вологдастат. – Вологда, 2011. – С. 6; Социально-экономическое положение Вологодской области в 2009 году: доклад / Вологдастат. – Вологда, 2010. – С. 6.; данные сайта Федеральной службы государственной статистики (<http://www.gks.ru>).

Развитие промышленности Вологодской области в 2010 г. было обеспечено в основном за счёт роста объёмов в металлургии и химии (т.е. сырьевых производств), на долю которых приходится около 70% общего объёма отгруженной продукции и почти 90% областного экспорта. Достаточно сложной остаётся

ситуация в высокотехнологичном машиностроительном комплексе, где производится всего 4% промышленной продукции региона. Моноотраслевая структура и экспортносырьевой характер промышленности – существенная угроза для экономики Вологодской области, что наглядно и продемонстрировал мировой кризис (табл. 3).

Таблица 3. Индексы производства по основным видам экономической деятельности, %

Показатель	2010 г. к 2009 г.		2010 г. к 2008 г.	
	РФ	ВО	РФ	ВО
Добыча полезных ископаемых	103,6	83,0 ●	103,0	54,9 ●
Производство электроэнергии, газа и воды	104,1	108,2	100,0	96,3 ●
Обрабатывающие производства	111,8	110,9 ●	94,8	97,0 ●
В том числе:				
металлургическое и производство готовых металлических изделий	112,4	116,0	95,9	99,9 ●
химическое	114,6	103,0 ●	106,7	109,7 ●
обработка древесины и производство изделий из дерева	111,4	113,2	88,3	104,4 ●
производство машин и оборудования	112,2	124,1	76,9	85,1 ●
производство пищевых продуктов	105,4	104,9 ●	104,8	103,0 ●

● – показатели ниже средних по РФ; ○ – показатели выше средних по РФ.  
 Источники: Социально-экономическое положение Вологодской области в 2010 году: доклад / Вологдастат. – Вологда, 2011. – С. 10; Социально-экономическое положение Вологодской области в 2009 году: доклад / Вологдастат. – Вологда, 2010. – С. 10; данные сайта Федеральной службы государственной статистики (<http://www.gks.ru>).

Восстановительному росту в металлургическом и химическом производствах во многом способствовали принятые Правительством области

антикризисные меры, а также оживление спроса и рост цен на сырьевые товары на внутреннем и внешнем рынках (табл. 4).

Таблица 4. Цены на продукцию металлургической и химической промышленности

Наименование	2007 г.	2008 г.	2009 г.	2010 г.	2010 г. к 2007 г., %
<i>Средние цены за единицу продукции</i>					
Средняя экспортная цена на чёрные металлы, долл. США	578	806	409	520	90,0
Средняя внутренняя цена на чугун, руб. за тонну	8531	10807	12120	12153	142,5
Средняя экспортная цена на минеральные продукты, долл. США	315	722	263	348	110,5
Средняя внутренняя цена на азотные удобрения, руб. за тонну	10961	10271	4363	6926	63,2

\*Данные за январь – ноябрь.  
 Источники: Социально-экономическое положение Вологодской области в 2010 году: доклад / Вологдастат. – Вологда, 2011. – С. 58; Социально-экономическое положение Вологодской области в 2009 году: доклад / Вологдастат. – Вологда, 2010. – С. 58; данные сайта Федеральной службы государственной статистики (<http://www.gks.ru>).

Уменьшение объёмов государственной поддержки, последствия погодных аномалий и ряд других факторов привели к существенным потерям в агропромышленном комплексе. В 2010 г.

сократились размеры посевных площадей, снизилась урожайность и, как результат, валовой сбор зерна в регионе составил всего 2/3 от уровня предыдущего года (табл. 5).

Таблица 5. Индексы основных показателей развития агропромышленного комплекса, %

Показатель	2010 г. к 2009 г.		2010 г. к 2008 г.	
	РФ	ВО	РФ	ВО
Объём продукции растениеводства	74,6	80,6	73,6	77,9 ●
Размеры посевных площадей	96,7	94,5 ●	97,8	91,7 ●
Валовой сбор зерна	62,8	64,4	56,4	63,4 ●
Урожайность зерновых культур	80,2	85,0	76,5	83,7 ●
Объём продукции животноводства	102,6	98,8 ●	107,3	96,9 ●
Поголовье крупного рогатого скота	96,6	97,0	95,2	92,2 ●
Производство скота и птицы	105,0	99,7 ●	112,9	95,5 ●
Производство молока	97,9	95,1 ●	98,5	92,0 ●
Производство яиц	103,0	102,7 ●	106,6	115,7 ▲

● – показатели ниже средних по РФ; ▲ – показатели выше средних по РФ.  
 Источники: Социально-экономическое положение Вологодской области в 2010 году: доклад / Вологдастат. – Вологда, 2011. – С. 27; Социально-экономическое положение Вологодской области в 2009 году: доклад / Вологдастат. – Вологда, 2010. – С. 27; данные сайта Федеральной службы государственной статистики (<http://www.gks.ru>).

В 2010 г. увеличилась среднемесячная заработная плата, однако уровень реальных денежных доходов жителей Вологодской области по-прежнему составляет 95% по отношению к 2008 г. Низкая

финансовая обеспеченность населения подтверждается и соотношением его доходов с величиной прожиточного минимума, причём данный показатель продолжает снижаться (табл. 6).

Таблица 6. Основные показатели социального развития Вологодской области (стоимостные значения в сопоставимой оценке)

Показатель	2008 г.	2009 г.	2010 г.	2010 г. к 2008 г., %
Среднедушевые реальные денежные доходы в месяц, руб.	14136	12708	13445	95,1
<i>в среднем по РФ</i>	17523	17926	18697	106,7
Среднемесячная реальная заработная плата, руб.	17133	17647	18547	108,3
<i>в среднем по РФ</i>	20996	20261	21193	100,9
Прожиточный минимум на душу населения, руб.	4851	5270	6066	125,0
<i>в среднем по РФ</i>	4593	5153	5707*	124,3
Соотношение среднедушевых денежных доходов и величины прожиточного минимума, раз	2,51	2,30	2,22	х
<i>в среднем по РФ</i>	3,18	3,28	3,04	х
Уровень безработицы (по методологии МОТ), %	5,9	7,9	7,1	х
<i>в среднем по РФ</i>	6,3	8,4	6,9	х

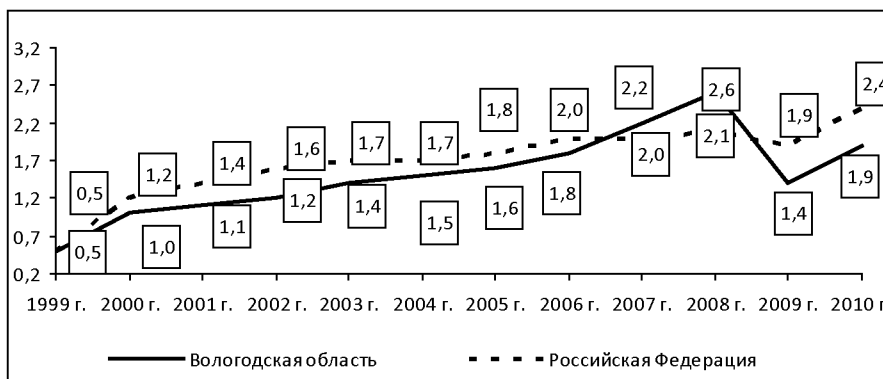
\* Данные за III квартал.  
 Источники: Социально-экономическое положение Вологодской области в 2010 году: доклад / Вологдастат. – Вологда, 2011. – С. 131; Социально-экономическое положение Вологодской области в 2009 году: доклад / Вологдастат. – Вологда, 2010. – С. 131; данные сайта Федеральной службы государственной статистики (<http://www.gks.ru>).

Резюмируя вышесказанное, отметим, что положительная динамика темпов восстановления экономики оказалась недостаточной для достижения докризисного уровня социально-экономического развития Вологодской области. В ближайшее время представляется весьма затруднительным переход Российской Федерации и её регионов к инновационно ориентированному типу экономического развития,

как определено в концептуально-программных документах. В сложившейся ситуации органам государственной власти и управления следует активизировать работу по диверсификации производства, созданию условий для формирования благоприятного инвестиционного климата, для развития конкурентной среды малого бизнеса и увеличения реальных доходов населения.

Рисунок 1. Социальное настроение

(отношение суммы позитивных оценок – «прекрасное» и «нормальное, ровное» – к сумме негативных – «испытываю напряжение, раздражение» и «испытываю страх, тоску»)



В 2010 г. по сравнению с 2009 г. произошло улучшение социального настроения жителей как области, так и России в целом. Вместе с тем этот показатель по-прежнему ниже уровня 2008 г.

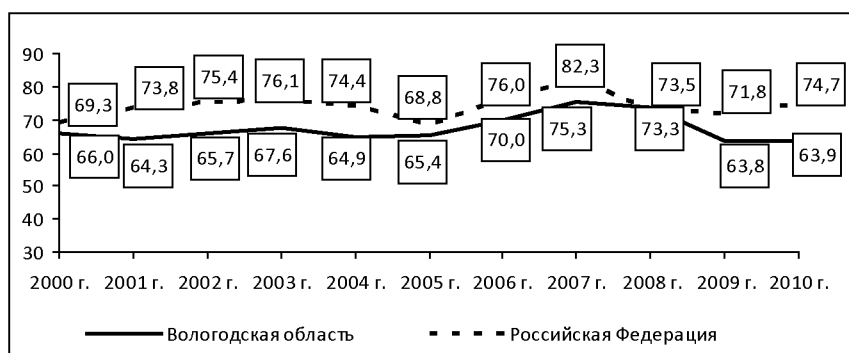
Рисунок 2. «Запас терпения» населения

(отношение суммы позиций «жить можно» и «можно терпеть» к позиции «терпеть нельзя»)



В 2010 г. запас терпения жителей области существенно не изменился и остался на уровне прошлого года, что значительно ниже оценок 2008 г. По России этот показатель достиг своего наибольшего значения за весь период измерений.

Рисунок 3. Одобрение деятельности Президента РФ  
(в % от числа опрошенных)



В 2010 г. по сравнению с 2009 г. доля жителей области, одобряющих деятельность Президента РФ, существенно не изменилась и остается ниже показателей предыдущих лет измерений.

<sup>1</sup> Здесь и далее: Вологодская область – данные ИСЭРТ РАН; Российская Федерация – данные Левада-центра (рис. 1, 3, 4), ВЦИОМ (рис. 2, 5, 6).

Рисунок 4. **Одобрение деятельности Правительства РФ**  
(в % от числа опрошенных)



В 2010 г. продолжилась тенденция снижения уровня одобрения деятельности Правительства РФ, начавшаяся в 2009 г.

Рисунок 5. **Вероятность протестных выступлений**  
(доля респондентов, отметивших возможность массовых акций протеста, в % от числа опрошенных)

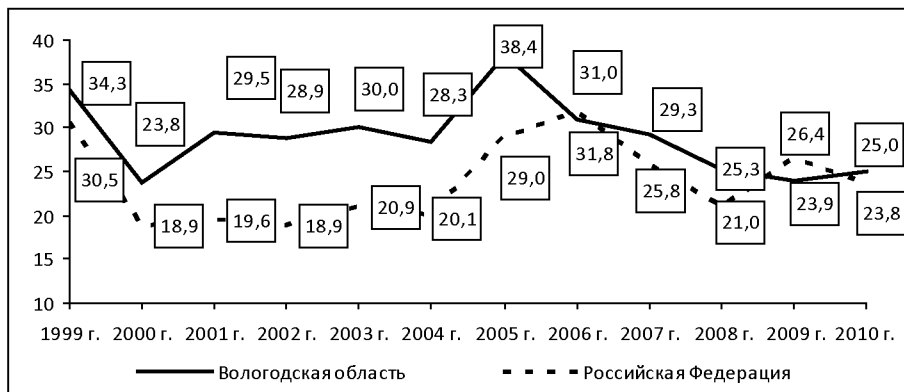
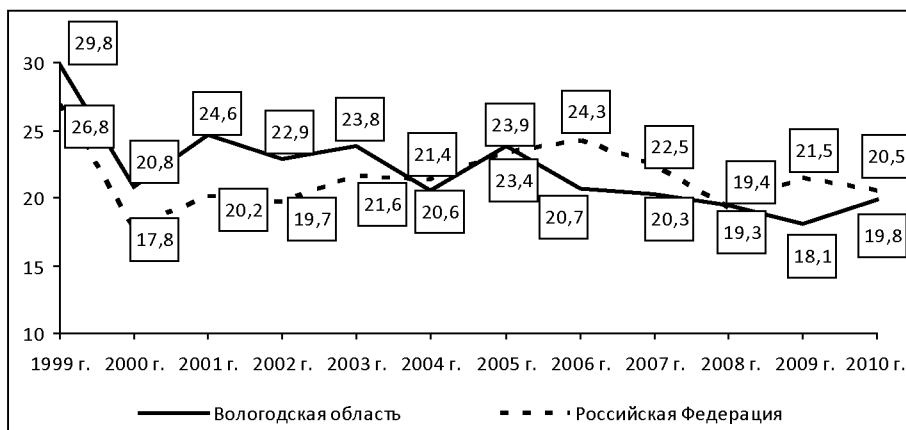
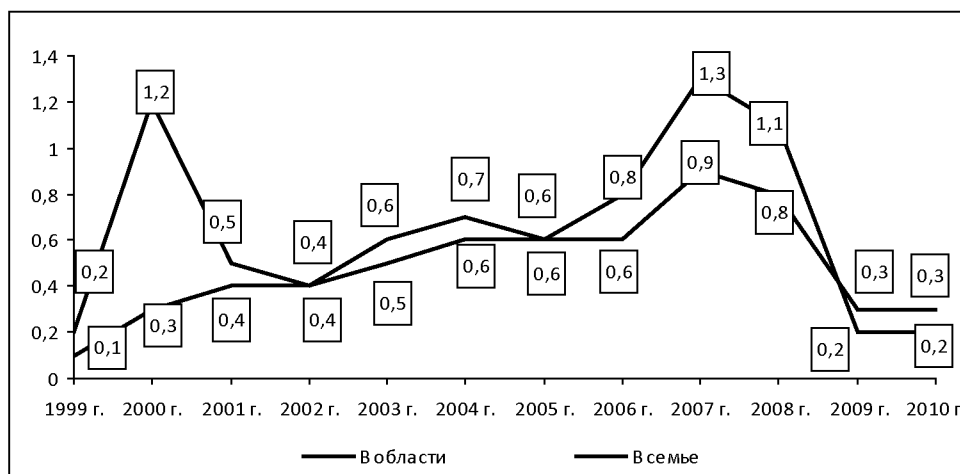


Рисунок 6. **Возможность участия в выступлениях**  
(доля респондентов, готовых принять участие в массовых акциях протеста, в % от числа опрошенных)



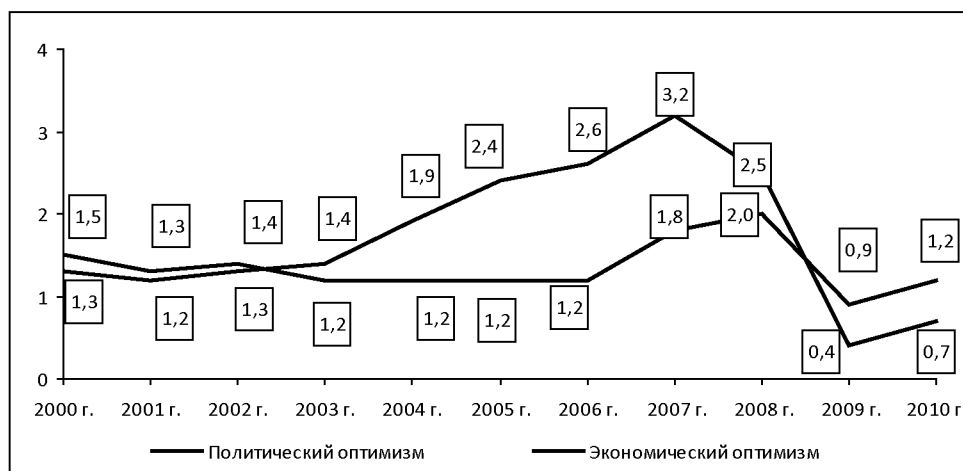
В 2010 г. по сравнению с 2009 г. доля жителей области, отмечающих вероятность протестных выступлений и показатель возможности участия в них, несколько возросли и примерно соответствуют уровню 2008 г.

Рисунок 7. **Оценки экономического положения области и своей семьи**  
(соотношение давших положительную – «хорошее» и отрицательную – «плохое» – оценки)



В 2010 г. оценки населения в отношении материального положения своих семей и экономического положения области не изменились и остались на уровне 2009 г., что значительно ниже показателей 2008 г.

Рисунок 8. **Индексы политического и экономического оптимизма\***  
(соотношение позитивных и негативных ожиданий)



За прошедший год индексы политического и экономического оптимизма населения региона незначительно выросли и по-прежнему остаются ниже значений 2008 г.

Материалы подготовили:  
Е.Э. Леонидова,  
научный сотрудник ИСЭРТ РАН  
О.И. Попова,  
инженер-исследователь, ИСЭРТ РАН

\*Индекс политического оптимизма рассчитан как соотношение давших положительную – «улучшение ситуации» и отрицательную – «ухудшение ситуации» – оценки на вопрос: «Как Вы думаете, что ожидается в ближайшие месяцы в политической жизни России?».

Индекс экономического оптимизма рассчитан как соотношение давших положительную – «хорошим временем» и отрицательную – «плохим временем» – оценки на вопрос: «Как Вы считаете, следующие 12 месяцев будут хорошим временем или плохим или каким-либо ещё для экономики России?».