

Информация: результаты опросов

МЕТОДИЧЕСКИЙ КОММЕНТАРИЙ

Институт социально-экономического развития территорий РАН регулярно проводит в Вологодской области опросы общественного мнения. В данных материалах представлена динамика результатов опросов по оценке жителями области социально-экономической и социально-политической ситуации в России и регионе¹. В декабре 2010 года всего было опрошено 1500 респондентов в городах Вологде и Череповце, в Бабаевском, Великоустюгском, Вожегодском, Грязовецком, Кирилловском, Никольском, Тарногском, Шекснинском районах Вологодской области. Репрезентативность выборки обеспечивается соблюдением следующих условий:

- пропорций между городским и сельским населением;
- пропорций между жителями населённых пунктов различных типов (сельские населённые пункты, малые и средние города);
- половозрастной структуры взрослого населения области.

Метод опроса – анкетирование по месту жительства респондентов.

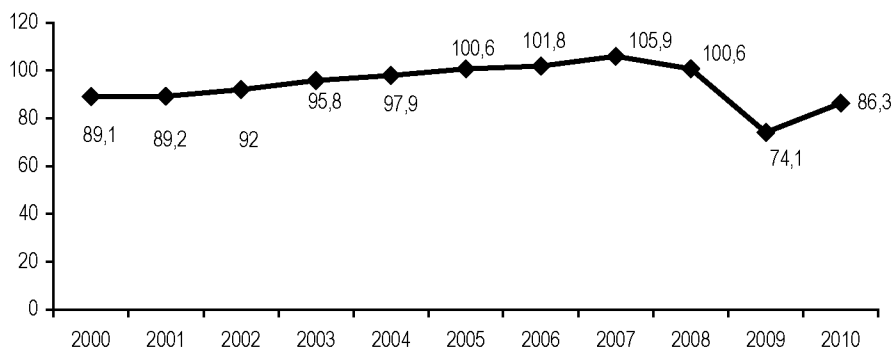
Ошибка выборки не превышает 3%.

ИНДЕКС ПОТРЕБИТЕЛЬСКИХ НАСТРОЕНИЙ В ВОЛОГОДСКОЙ ОБЛАСТИ

После существенного ухудшения потребительских настроений жителей Вологодской области в 2009 г., в условиях экономического кризиса, в 2010 г. индекс потребительских настроений (ИПН)² возрос (на 12,2 пункта) и установился на отметке 86,3 пункта (рис. 1).

По сравнению с уровнем 2008 г. ИПН населения региона остается заметно ниже (на 14,3 пункта).

Рисунок 1. Динамика индекса потребительских настроений в Вологодской области



По сравнению с 2009 г. увеличение в 2010 г. индекса потребительских настроений произошло во всех социально-демографических группах (табл. 1). Существенный прирост ИПН наблюдался в 20%-й группе наиболее обеспеченных жителей области, в Вологде и Череповце.

Во всех социально-демографических группах ИПН остается существенно ниже уровня 2008 г. Самая неблагоприятная ситуация сохраняется в 20%-й группе наименее обеспеченных, а также в районах.

¹ Полная версия экспресс-информаций размещена на сайте в разделе «Публикации» (Общественное мнение).

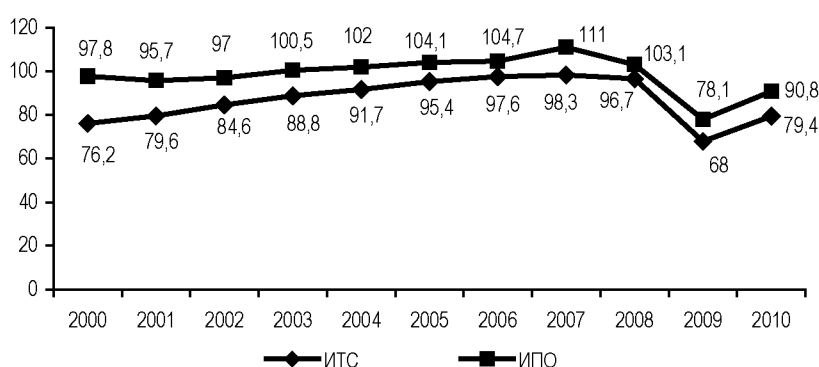
² ИПН (и его составляющие) рассчитывается в процентах (из доли положительных ответов вычитается доля отрицательных), затем к полученному значению прибавляется 100, чтобы не иметь отрицательных величин. Таким образом, полностью отрицательные ответы дали бы общий индекс 0, сплошь положительные – 200, равновесие первых и вторых – индекс 100, являющийся, по сути, нейтральной отметкой.

Таблица 1. Динамика ИПН у различных категорий населения

Категории населения	2008	2009	2010	Изменение 2010 г.	
				к 2009 г. (+/-)	к 2008 г. (+/-)
<i>Возраст</i>					
До 30 лет	107,4	79,9	92,7	+12,8	
30-55 лет	100,5	72,7	84,0	+11,3	-16,5
Старше 55 лет	94,5	71,1	84,3	+13,2	-10,2
<i>Доходные группы</i>					
20% наименее обеспеченных	90,4	67,8	71,6	+3,8	-18,8
60% среднеобеспеченных	98,8	72,0	85,3	+13,3	-13,5
20% наиболее обеспеченных	113,9	83,0	101,6	+18,6	-12,3
<i>Территории</i>					
Вологда	96,6	71,3	87,8	+16,5	-8,8
Череповец	102,6	72,6	93,8	+21,2	-8,8
Районы	101,4	76,0	81,7	+5,7	-19,7

Улучшение потребительских настроений в Вологодской области в 2010 г. по сравнению с периодом годичной давности во многом связано с увеличением денежных доходов населения. Так, по данным статистики, реальные располагаемые денежные доходы населения в январе – октябре 2010 г. по отношению к соответствующему периоду прошлого года составили 107,7% (в январе–октябре 2009 г. к январю–октябрю 2008 г. – 88,2%). Это подтверждают и результаты социологических измерений. Так, по самооценкам, в период с 2009 по 2010 г. фактический доход увеличился в среднем по области на 20% (в 2008–2009 гг. – на 0,5%); снизилась доля лиц с низкой оценкой покупательной способности доходов (с 40% в 2009 г. до 36% в 2010 г.).

В 2010 г. по сравнению с периодом годичной давности были отмечены улучшение суждений жителей области относительно своего текущего состояния и оптимизация экономических ожиданий. Так, сводный индекс текущего состояния за год увеличился на 11,4 пункта, а индекс перспективных ожиданий стал выше на 12,7 пункта (рис. 2).

Рисунок 2. Динамика индексов текущего состояния (ИТС)³ и перспективных ожиданий (ИПО)⁴

Следует отметить, что оценки текущего материального положения населения и прогнозные суждения по-прежнему менее оптимистичны, чем в 2008 г. (на 17,3 и 12,3 пункта соответственно).

В период с 2009 по 2010 г. позитивная динамика данных показателей была зафиксирована во всех социально-демографических группах населения (табл. 2). Наиболее существен-

³ ИТС рассчитывается как средний из двух частных индексов: индекса текущего личного материального положения и индекса целесообразности приобретения товаров длительного пользования.

⁴ ИПО рассчитывается как средний из трёх частных индексов: индекса ожиданий изменения личного материального положения, индекса перспектив развития экономики страны в ближайший год и индекса перспектив развития экономики страны в ближайшие 5 лет.

Таблица 2. Динамика ИТС и ИПО у различных категорий населения

Категории населения	ИТС					ИПО				
	2008	2009	2010	Изменение 2010 г.		2008	2009	2010	Изменение 2010 г.	
				к 2009 г. (+/-)	к 2008 г. (+/-)				к 2009 г. (+/-)	к 2008 г. (+/-)
<i>Возраст</i>										
До 30 лет	104,9	72,8	85,2	+12,4	-19,7	109,1	84,6	97,8	+13,2	-11,3
30-55 лет	96,4	66,4	76,2	+9,8	-20,2	103,2	76,9	89,2	+12,3	-14,0
Старше 55 лет	90,1	66,4	79,6	+13,2	-10,5	97,5	74,2	87,4	+13,2	-10,1
<i>Доходные группы</i>										
20% наименее обеспеченных	82,3	59,2	61,8	+2,6	-20,5	95,8	73,5	78,1	+4,6	-17,7
60% среднеобеспеченных	94,3	64,9	78,1	+13,2	-16,2	101,8	76,7	90,2	+13,5	-11,6
20% наиболее обеспеченных	115,3	80,7	99,4	+18,7	-15,9	112,9	84,5	103,0	+18,5	-9,9
<i>Территории</i>										
Вологда	93,9	65,5	80,0	+14,5	-13,9	98,5	75,2	93,0	+17,8	-5,5
Череповец	97,8	61,9	83,6	+21,7	-14,2	105,8	79,7	100,6	+20,9	-5,2
Районы	97,6	72,2	77,0	+4,8	-20,6	104,0	78,6	84,9	+6,3	-19,1

ный прирост ИТС и ИПО наблюдался среди представителей 20%-й группы высокообеспеченных, в Вологде и Череповце.

По сравнению с уровнем 2008 г. ИТС и ИПО всех категорий населения региона находятся на заметно более низких позициях. Самые неблагоприятные оценки сохраняются в 20%-й группе наименее обеспеченных жителей, в районах области.

После резкого падения в 2009 г. индекс текущего личного материального положения населения в 2010 г. увеличился на 10,8 пункта (рис. 3). Это объясняется прежде всего уменьшением доли жителей области, полагающих, что их материальное положение за последний год ухудшилось (с 43 до 34%; рис. 4).

Несмотря на существенный прирост, индекс текущего личного материального положения остается ниже уровня 2008 г. (на 23,3 пункта).

Рисунок 3. Индекс текущего личного материального положения (оценка изменений за последний год)

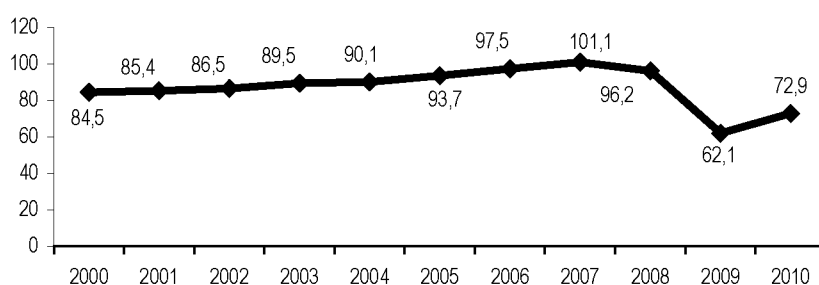
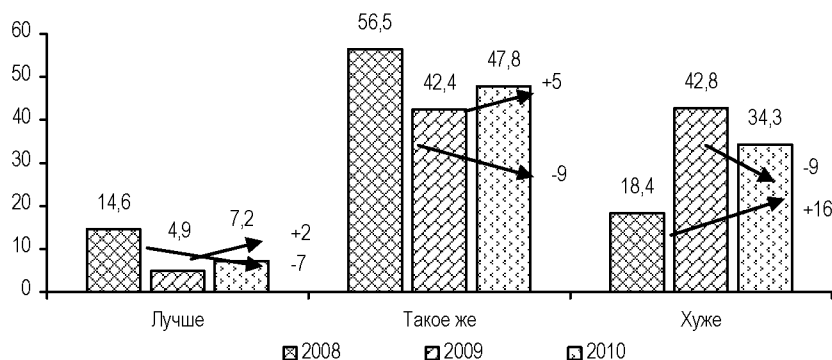


Рисунок 4. Как Вы оцениваете своё материальное положение: оно лучше или хуже, чем было год назад? (в % от числа опрошенных)



На фоне улучшения оценок материального положения увеличился в период с 2009 по 2010 г. и индекс целесообразности приобретения товаров длительного пользования (на 12 пунктов; *рис. 5*). Это было обусловлено влиянием увеличения доли населения, считающего, что текущий период является «хорошим» временем для совершения крупных покупок (с 7 до 10%) и сокращения удельного веса жителей области, высказавших противоположное мнение (с 33 до 25%; *рис. 6*).

Рисунок 5. Индекс целесообразности совершения крупных покупок

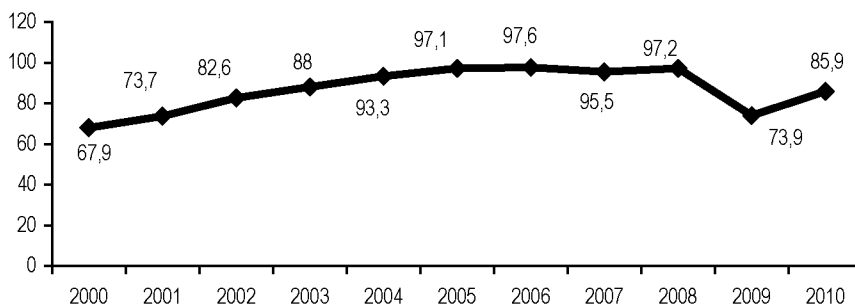
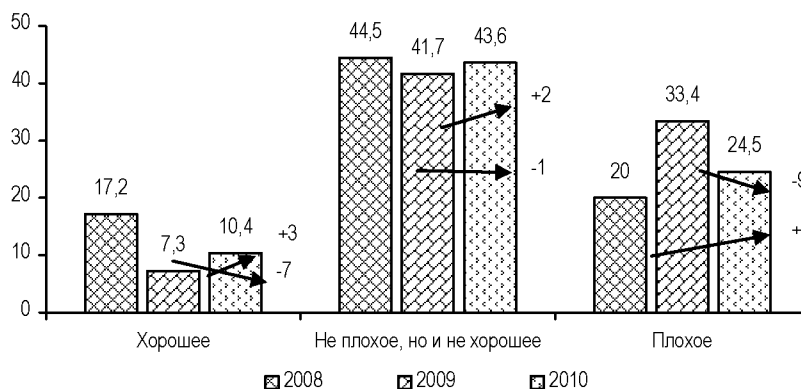


Рисунок 6. Если говорить о крупных покупках для дома, то, как Вы считаете, сейчас хорошее или плохое время для того, чтобы их совершать? (в % от числа опрошенных)



Росту данного индекса способствовало изменение цен на потребительском рынке. Так, за 11 месяцев текущего года рост цен на непродовольственные товары был менее существенным по сравнению с увеличением стоимости пищевых продуктов и платных услуг населению (4,8% против 10,7 и 6,6% соответственно). В результате оборот розничной торговли непродовольственными товарами в январе – ноябре 2010 г. по отношению к соответствующему периоду 2009 г. составил 109,8% (в январе – ноябре 2009 г. по отношению к январю – ноябрю 2008 г. – 89,7%), в то время как оборот розничной торговли продовольственными товарами возрос на 6,9%, объем платных услуг населению – на 3,2%.

По сравнению с уровнем 2008 г. индекс целесообразности совершения крупных покупок выглядит менее благоприятным (разрыв составляет 11,3 пункта).

В 2010 г. по сравнению с 2009 г. индекс ожиданий изменения личного материального положения увеличился на 5,3 пункта (*рис. 7*). Общее повышение индекса перспектив личного материального положения явилось следствием уменьшения удельного веса тех, кто опасается возможного ухудшения своего благосостояния через год (с 26 до 22%; *рис. 8*).

Вместе с тем настроения населения, касающиеся ближайших перспектив личного материального благополучия, по-прежнему выглядят менее позитивными, чем в октябре 2008 г. (индекс ниже на 6,4 пункта).

Сдерживают рост индекса перспектив личного материального положения опасения жителей области, касающиеся воздействия на них в будущем различных проявлений кризиса (87%; в 2009 г. – 86%). Негативное влияние оказывают также инфляционные ожидания населения: как и годом ранее, около 60% жителей региона считают, что в течение ближайшего

Рисунок 7. Индекс перспектив личного материального положения (1 год)

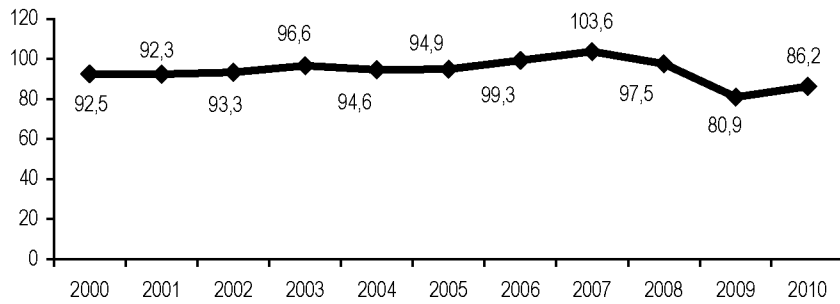
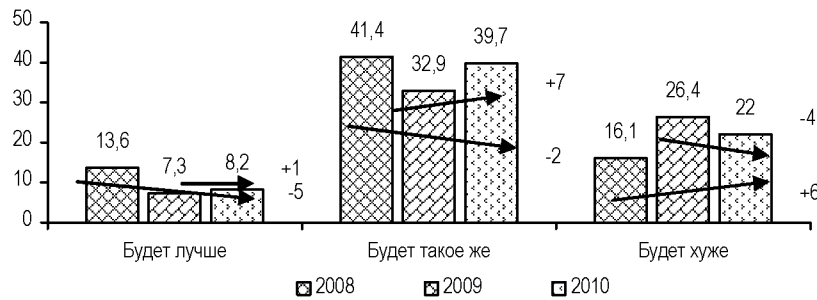


Рисунок 8. Как Вы считаете, через год Ваше материальное положение будет лучше или хуже или примерно такое же, как сейчас? (в % от числа опрошенных)



года цены будут расти быстрее, чем доходы. Основу для пессимистичных прогнозов жителей области составляет рост цен на продукты питания. Так, индекс цен на продовольственные товары с начала текущего года увеличился на 10,7%.

По сравнению с уровнем 2009 г. индекс оценок краткосрочных перспектив развития экономики страны (на 1 год) в 2010 г. увеличился на 22,5 пункта (рис. 9). Это обусловлено сокращением доли населения, полагающего, что следующие 12 месяцев будут для экономики «плохим» временем: 7% в 2010 г. против 14% в 2009 г. (рис. 10).

Рисунок 9. Индекс краткосрочных перспектив развития экономики страны (1 год)

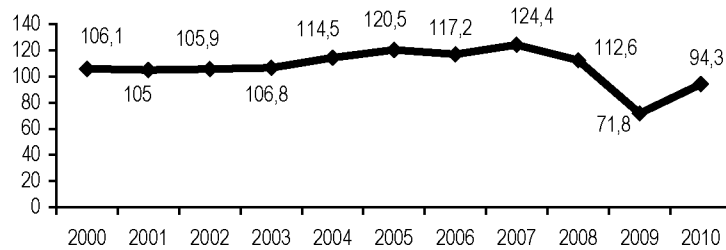
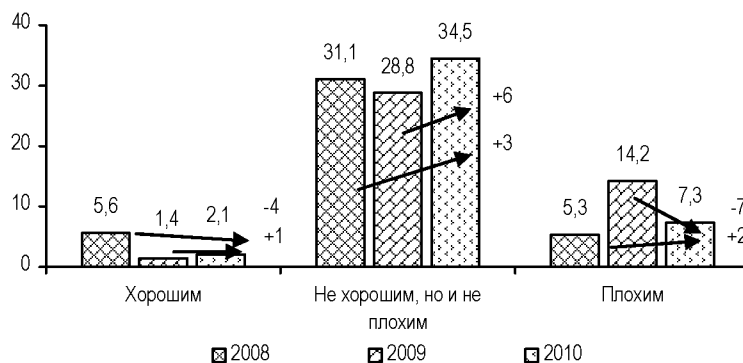


Рисунок 10. Как Вы считаете, следующие 12 месяцев будут хорошим временем или плохим или каким-либо ещё для экономики России? (в % от числа опрошенных)



По сравнению с уровнем 2008 г. суждения населения относительно ближайших перспектив развития экономики страны остаются менее благоприятными (индекс ниже на 18,3 пункта).

В 2010 г. более благоприятным стал и индекс долгосрочных перспектив социально-экономического развития страны (рис. 11). По сравнению с уровнем 2009 г. он возрос на 10,3 пункта за счёт снижения доли жителей области, прогнозирующих, что ситуация в экономике страны в предстоящие 5 лет будет плохой (с 22 до 15%; рис. 12).

Рисунок 11. **Индекс долгосрочных перспектив развития экономики страны (5 лет)**

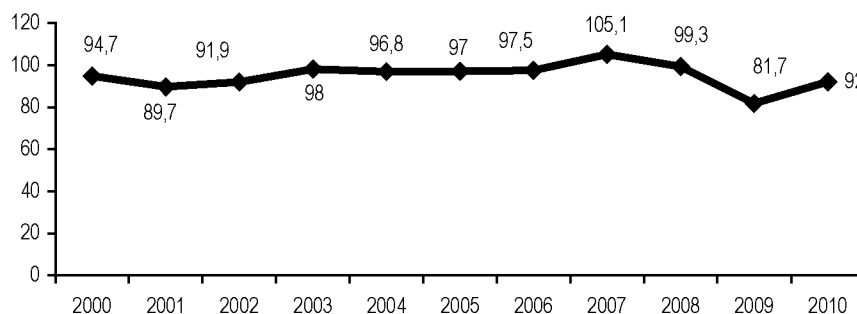
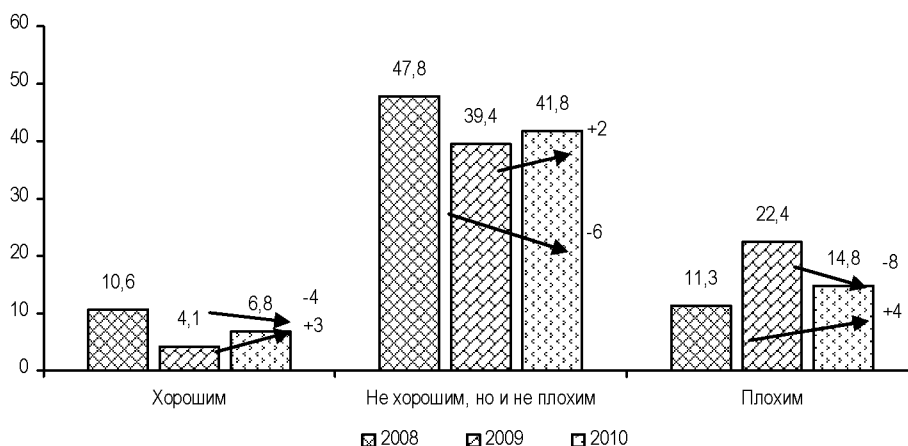


Рисунок 12. **Если говорить о следующих пяти годах, они будут для экономики страны хорошим или плохим временем? (в % от числа опрошенных)**



При этом данный индекс остался на более низких позициях (на 7,3 пункта), чем в 2008 г.

Оптимизация перспективных ожиданий населения в октябре 2010 г. связана с позитивной динамикой показателей функционирования экономики России и области. Индекс промышленного производства за 11 месяцев 2010 г. по отношению к соответствующему периоду прошлого года составил по России 108,4%, по Вологодской области – 110,7%, оборот розничной торговли – 104,5 и 108,3% соответственно.

Таким образом, индекс потребительских настроений в 2010 г. по сравнению с 2009 г. увеличился (на 12,2 п.п.). Позитивные изменения произошли и в динамике составляющих его частных индексов:

- увеличился индекс текущего личного материального положения населения области (на 10,8 п.п.);
- улучшились оценки перспектив личного материального положения (на 5,3 п.п.);
- возрос индекс целесообразности совершения крупных покупок (на 12 п.п.);
- более благоприятными стали оценки краткосрочных (на 22,5 п.п.) и долгосрочных (на 10,3 п.п.) перспектив социально-экономического развития страны.

Основными причинами позитивных изменений на потребительском рынке являются:

1. Постепенное преодоление последствий финансово-экономического кризиса.
2. Улучшение показателей социально-экономического развития России и области.
3. Увеличение реальных денежных доходов населения.

Несмотря на позитивные изменения, произошедшие за последний год, ситуация остаётся менее благоприятной по сравнению с докризисной. Так, показатель ИПН в 2010 г. на 14,3 пункта ниже, чем в 2008 г. Кроме того, в отдельных социально-демографических категориях (20%-я группа наименее обеспеченных, жители районов области) рассматриваемые показатели существенно ниже среднеобластного уровня, что свидетельствует о низких потребительских возможностях населения. Продолжающееся воздействие различных проявлений финансово-экономического кризиса остаётся основным фактором, сдерживающим расширение потребительской активности значительной части (не менее половины) жителей региона.

Характер изменений ИПН в дальнейшем покажут следующие замеры, ближайший из которых ИСЭРТ РАН проведёт в феврале 2011 г.

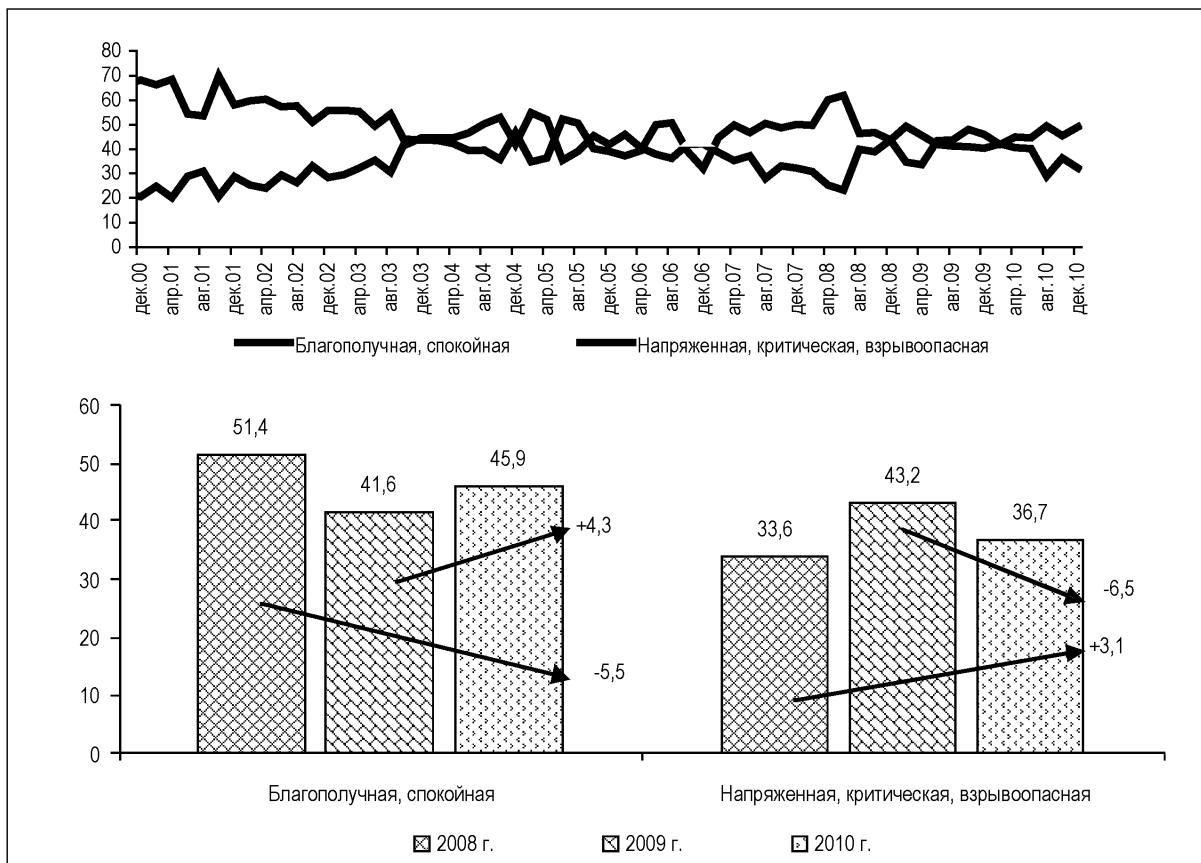
СОЦИАЛЬНО-ПОЛИТИЧЕСКИЕ НАСТРОЕНИЯ НАСЕЛЕНИЯ ВОЛОГОДСКОЙ ОБЛАСТИ

ОЦЕНКА ПОЛИТИЧЕСКОЙ ОБСТАНОВКИ

В 2010 г. по сравнению с предыдущим годом жителями области стала более позитивно восприниматься политическая ситуация в стране (рис. 1). Доля населения, считающего её «благополучной, спокойной», увеличилась (с 42 до 46%), а удельный вес негативных мнений («напряжённая, критическая, взрывоопасная»), напротив, снизился (с 43 до 37%).

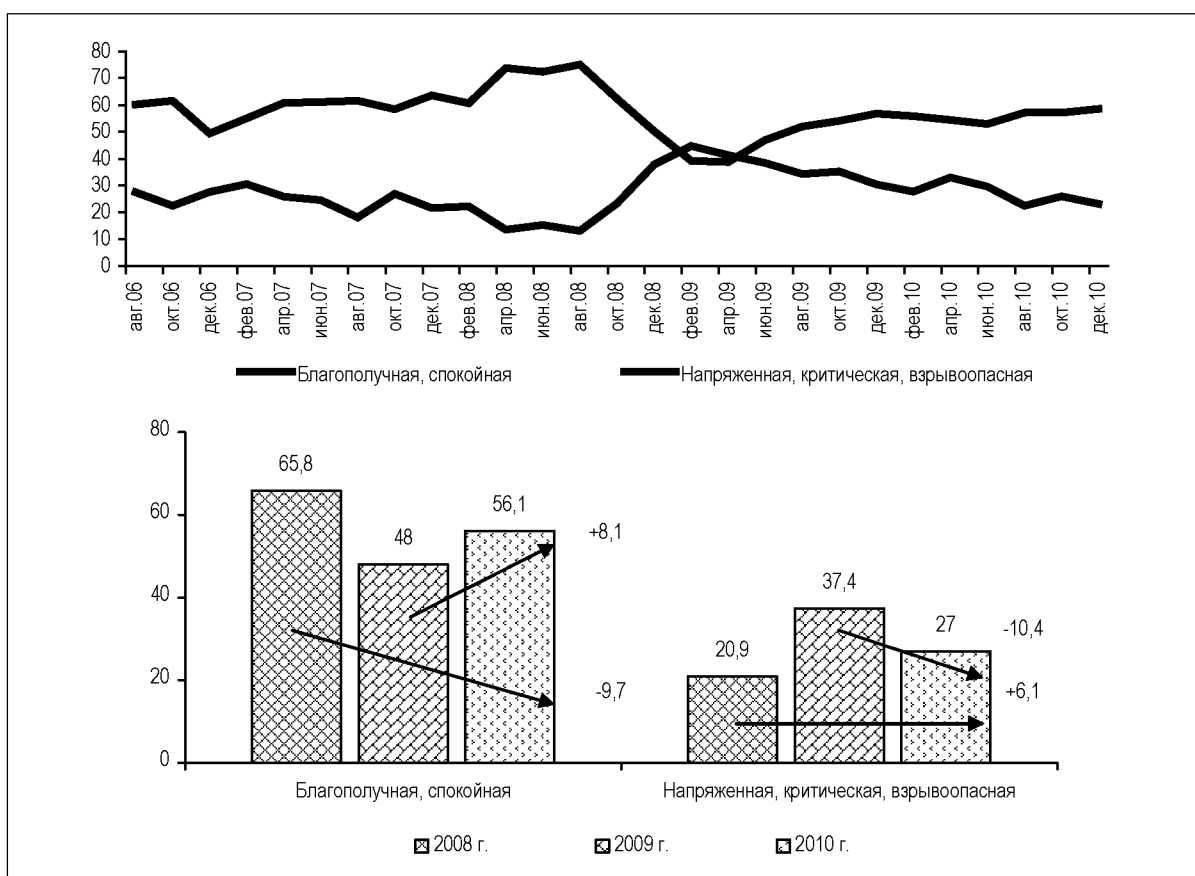
Однако доля позитивных оценок остаётся ниже, чем в 2008 г. (51%).

Рисунок 1. Оценка населением политической обстановки в России (в % от числа опрошенных)



Еще более значительные позитивные изменения зафиксированы в оценках общественно-политической обстановки внутри региона. Более представительной стала группа населения, разделяющего мнение о «благополучном, спокойном» состоянии дел в области (56% против 48% в 2009 г.), а доля негативных оценок снизилась (с 37 до 27%; рис. 2).

Рисунок 2. Оценка населением политической обстановки в регионе (в % от числа опрошенных)



Тем не менее показатели остаются менее благоприятными, чем в 2008 г., когда две трети населения области давали позитивные оценки ситуации.

ОЦЕНКА ДЕЯТЕЛЬНОСТИ ВЛАСТНЫХ СТРУКТУР

В 2010 г. оценки деятельности Президента РФ Д. Медведева сохранились на уровне предыдущего года (64% позитивных оценок против 17 – 19% негативных; рис. 3).

Мнение жителей области о работе премьер-министра В. Путина также существенно не изменилось. В 2010 г. одобрительно к ней относилось 65% населения (в 2009 г. – 67%), неодобрительно – соответственно 19% против 16%.

Вместе с тем отношение к деятельности Правительства РФ ухудшилось, что проявилось в увеличении доли негативных суждений (с 22 до 26%). Удельный вес положительных оценок снизился, но незначительно – с 51 до 49%.

Оценки деятельности всех властных структур федерального уровня остаются значительно менее благоприятными, чем в 2008 г. Представительство одобрительных характеристик уменьшилось на 9 – 10 процентных пунктов, неодобрительных – увеличилось на 6 – 9 п.п.

Для справки: по данным Левада-Центра, в целом по России в 2010 г. уровень одобрения деятельности Президента РФ Д. Медведева составил 75% (2009 г. – 73%), Председателя Правительства РФ В. Путина – 78% (2009 г. – 79%), Правительства РФ – 53% (2009 г. – 54%).

Некоторые изменения к худшему зафиксированы в оценках деятельности федеральных законодательных органов власти (рис. 4). Работу Совета Федерации в 2010 г. одобряло 39% жителей области (против 41% годом ранее), Государственной Думы – 36% против 39%. В свою очередь, увеличились доли неодобрительных суждений – соответственно с 21 до 25% и с 28 до 33%.

Рисунок 3. Оценки деятельности федеральных исполнительных органов государственной власти (в % от числа опрошенных)

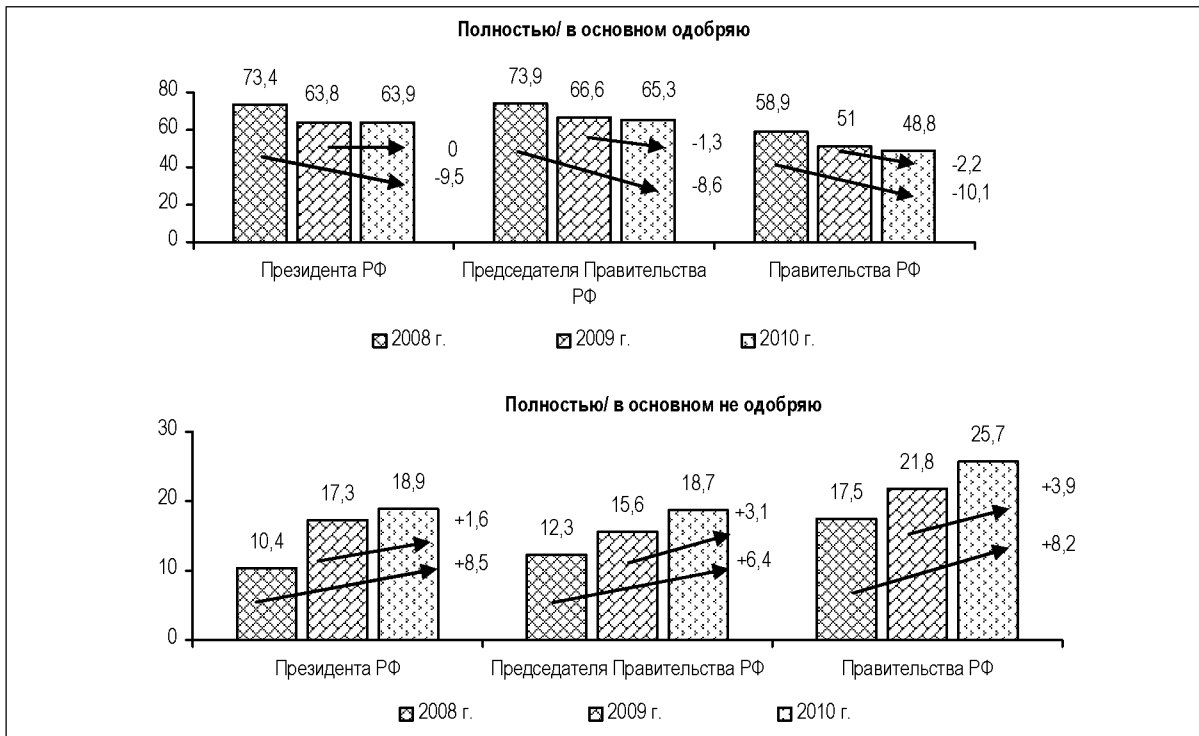
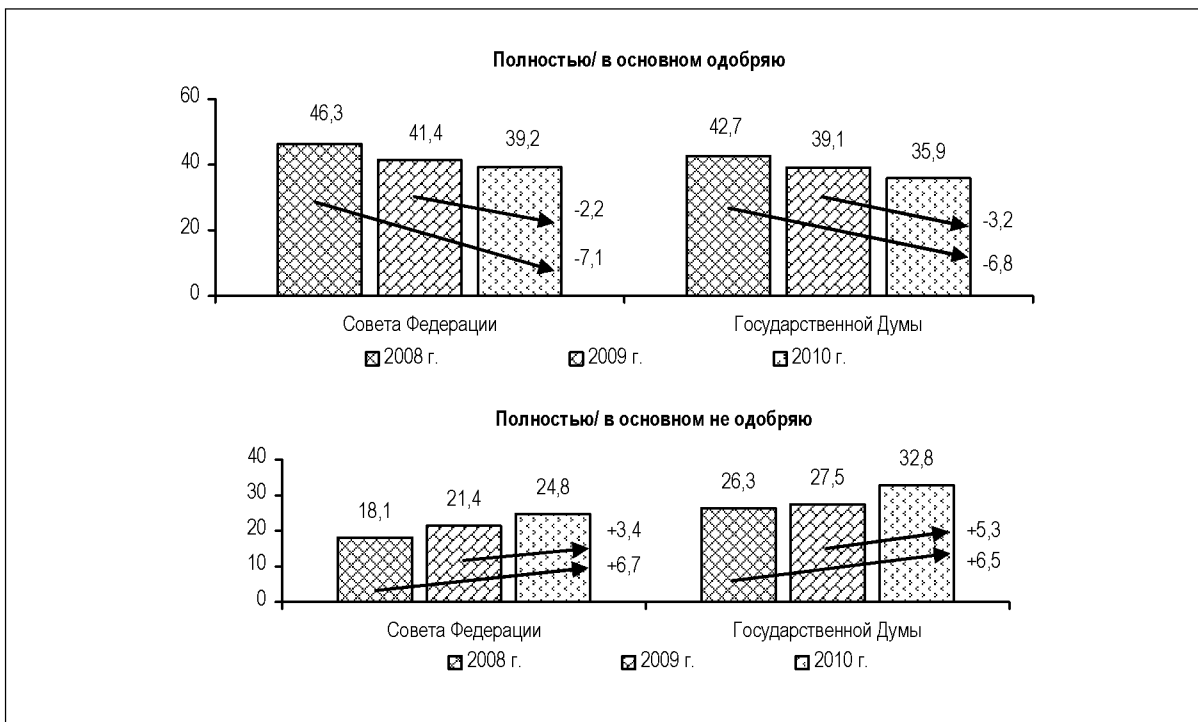


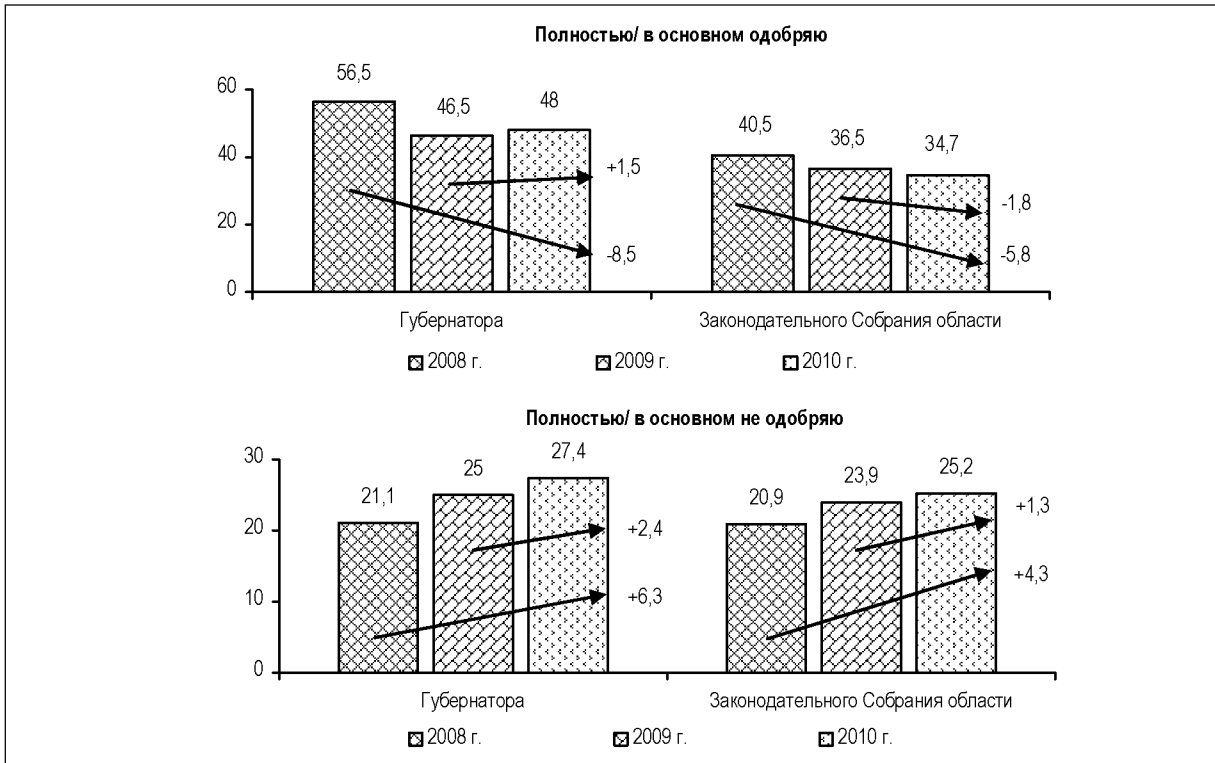
Рисунок 4. Оценки деятельности федеральных законодательных органов государственной власти (в % от числа опрошенных)



В 2010 г. по сравнению с октябрём 2008 г. доли одобрительных суждений о работе обеих палат Федерального Собрания ниже на 7 п.п., а неодобрительных – в той же степени выше.

В оценках деятельности региональной власти значимых изменений не наблюдается (рис. 5). Около половины жителей области (47 – 48%) с одобрением относятся к работе губернатора, более трети (35 – 37%) положительно оценивают деятельность Законодательного Собрания области. Негативные оценки, как и в 2009 г., даёт примерно каждый четвёртый.

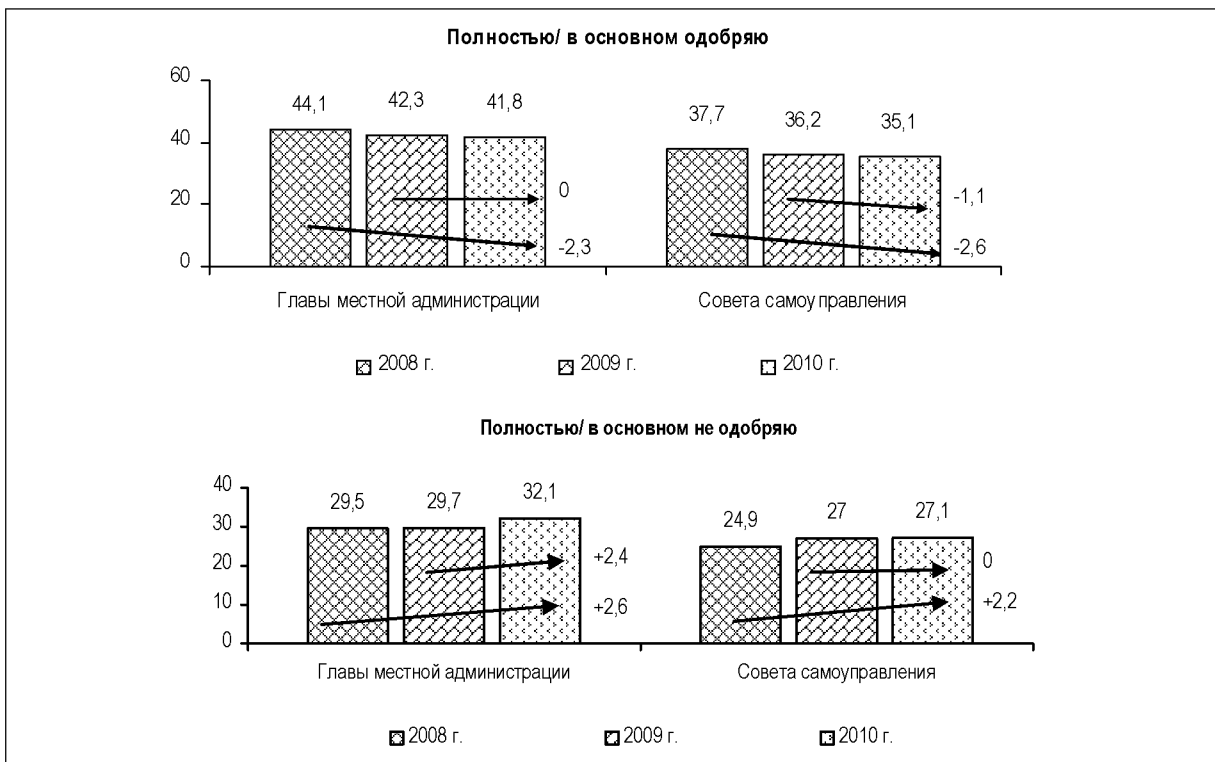
Рисунок 5. Оценки деятельности региональных органов власти (в % от числа опрошенных)



Характер суждений менее благоприятный, чем в 2008 г.: доля позитивных оценок на 6 – 9 п.п. меньше, негативных, напротив, – на 4 – 6 п.п. больше.

Оценки деятельности местных органов власти тоже практически не изменились (рис. 6). 42% населения одобряют деятельность глав местных администраций, 35 – 36% положительно относятся к работе Советов самоуправления.

Рисунок 6. Оценки деятельности местных органов власти (в % от числа опрошенных)



По сравнению с уровнем 2008 г. изменения также несущественны.

Удельный вес неодобрительных суждений в 2010 г. по сравнению с 2009 г. возрос в различных социальных группах населения. Наиболее заметные негативные изменения отмечены среди населения трудоспособного возраста, в 20-процентной группе наименее обеспеченных жителей области, среди жителей районов (табл. 1).

Таблица 1. Прирост/снижение доли негативных оценок деятельности властных структур в различных группах населения (2010 г. к 2009 г.; в процентных пунктах)

Показатель	Возраст			Доходные группы			Территории		
	До 30 лет	30-55 лет	Старше 55 лет	20% наименее обеспеченных	60% средне-обеспеченных	20% наиболее обеспеченных	Вологда	Череповец	Районы
Президента	+3	+2	0	+6	0	+2	-1	+1	+3
Премьер-министра	+4	+3	+2	+7	+2	+2	+5	0	+4
Правительства	+7	+4	+2	+7	+3	+2	+5	+1	+5
Совета Федерации	+6	+3	+2	+7	+2	+2	0	0	+6
Гос. Думы	+6	+6	+3	+9	+5	+3	+2	+6	+7
Губернатора	+5	+3	-1	+6	+2	-1	-1	0	+5
ЗСО	+3	+2	0	+3	+1	0	-4	-1	+5
Глав мест. адм.	+5	+2	0	+6	+1	0	-2	+1	+5
Сов. самоупр.	+1	+1	-2	+3	-1	-4	-4	+1	+2

Во всех рассматриваемых категориях населения более всего ухудшилось отношение к деятельности Государственной Думы РФ и Правительства РФ.

Наименее значимые изменения проявились среди 20% населения с высокими доходами, а также в Вологде.

В оценках деятельности властных структур разного уровня происходят неоднозначные изменения. Доля жителей области, одобряющих действия власти, за последний год остается примерно на том же уровне. Однако за счет тех, кто ранее давал неопределенные или нейтральные оценки, продолжает расти удельный вес негативных суждений (за два года в среднем на 6 процентных пунктов).

1. В оценках деятельности властных структур возрастание удельного веса негативных суждений может быть связано с сохраняющимся ростом стоимости жизни, затрагивающим в первую очередь слои населения с низкими и средними доходами. По данным Вологдастата, среднемесячная начисленная заработная плата в области в январе – октябре 2010 г. по сравнению с январём – октябрём 2009 г. увеличилась на 10%, однако этот рост был далеко не равномерным. Наиболее высокими темпами зарплата выросла в производстве машин и оборудования (на 29,9%). В то же время в образовании и торговле – только на 6,5 и 6,3% соответственно, в здравоохранении – на 7,3%. При этом потребительские цены в январе – ноябре 2010 г. к январю – ноябрю 2009 г. выросли в среднем по области на 5,7% (в соответствующий период 2009 г. – на 11%).

2. Продолжаются и процессы экономического расслоения населения. Так, за последний год разрыв в уровнях среднедушевых доходов 20%-ных категорий населения с высокими и низкими доходами возрос с 4,5 до 4,7 раза. Соотношение заявленного среднедушевого дохода и прожиточного минимума улучшилось в высокодоходной группе населения (2,8 раза против 2,5 в 2009 г.), но осталось прежним (0,6) в категории наименее обеспеченных.

3. В оценках населения нашли отражение факты принятия или активного обсуждения таких мер государственной политики, затрагивающих интересы широких слоёв населения и получивших широкий общественный резонанс, как:

– Решения о реформировании бюджетной сферы (Федеральный закон от 8 мая 2010 г. №83) и оптимизации бюджетных расходов («Программа повышения эффективности расходования бюджетных средств на период до 2012 г.», утверждённая Правительством РФ 20 мая 2010 г.), кардинальным образом меняющие экономическое и правовое положение учреждений социальной сферы, т.к. их деятельность должна будет основываться на рыночных началах.

– Федеральный закон №343-ФЗ от 8 декабря 2010 г. «О внесении изменений в Федеральный закон «Об обязательном социальном страховании на случай временной нетрудоспособности и в связи с материнством», в соответствии с которым начисление пособий по больничным листам и ежемесячное пособие по уходу за ребёнком с 1 января 2011 г. производится исходя из среднего заработка работника за два календарных года (ранее – за один год). В первом чтении был принят закон, жёстко привязывающий выплаты по больничному листу к стажу работы. Вариант закона, столь существенно ограничивающий права работника, вызвал большой резонанс в обществе и не был поддержан президентом.

– Заявления должностных лиц высшего уровня (Министр финансов РФ А. Кудрин, глава Пенсионного фонда РФ А. Дроздов) о необходимости повышения пенсионного возраста. Хотя впоследствии они были дезавуированы президентом и премьер-министром, факт дискуссии по данному вопросу не может не вызывать опасений у населения.

В период с 2008 по 2010 г. отмечается постепенное снижение уровня социальной поддержки «партии власти» – «Единой России» (табл. 2). Доля жителей области, считающих её выразителем своих интересов, уменьшилась с 41 до 32%. При этом чуть выше стал уровень поддержки КПРФ (9% против 7%), сохранили свои позиции ЛДПР (7%) и «Справедливая Россия» (4 – 5%).

Таблица 2. **Какая партия выражает Ваши интересы?** (в % от числа опрошенных)

Партия	2008 г.	2009 г.	2010 г.	2010 г. к 2009 г	2010 г. к 2008 г.
Единая Россия	40,6	37,4	31,6	-5,6	-9,0
КПРФ	6,6	7,9	8,9	+1,0	+2,3
ЛДПР	7,3	6,7	7,2	+0,5	-0,1
Справедливая Россия	4,7	3,6	3,7	+0,1	-1,0
Другая*	1,2	3,2	2,4	-0,8	+1,2
Никакая	21,5	28,6	33,8	+5,2	+12,3
Затрудняюсь ответить	18,1	12,6	12,4	-0,2	-5,7

* Партии, уровень поддержки которых в 2010 г. был 1% и менее.

В отличие от двух предыдущих лет, в 2010 г. преобладающей стала категория тех, кто не находит в действующих в стране партиях выразителя своих интересов (34% против 29% в 2009 г. и 22% в 2008 г.).

По сравнению с уровнем 2009 г. число сторонников «Единой России» наиболее значительно сократилось (с 43 до 34%) среди молодых людей (от 18 до 30 лет), наименее обеспеченных (с 34 до 26%) и среднеобеспеченных (с 38 до 32%), жителей районов (с 40 до 33%) и Череповца (с 39 до 32%), работников торговли и сферы обслуживания (с 45 до 37%), рабочих (с 39 до 32%).

ПРОГНОЗ РАЗВИТИЯ ПОЛИТИЧЕСКОЙ СИТУАЦИИ

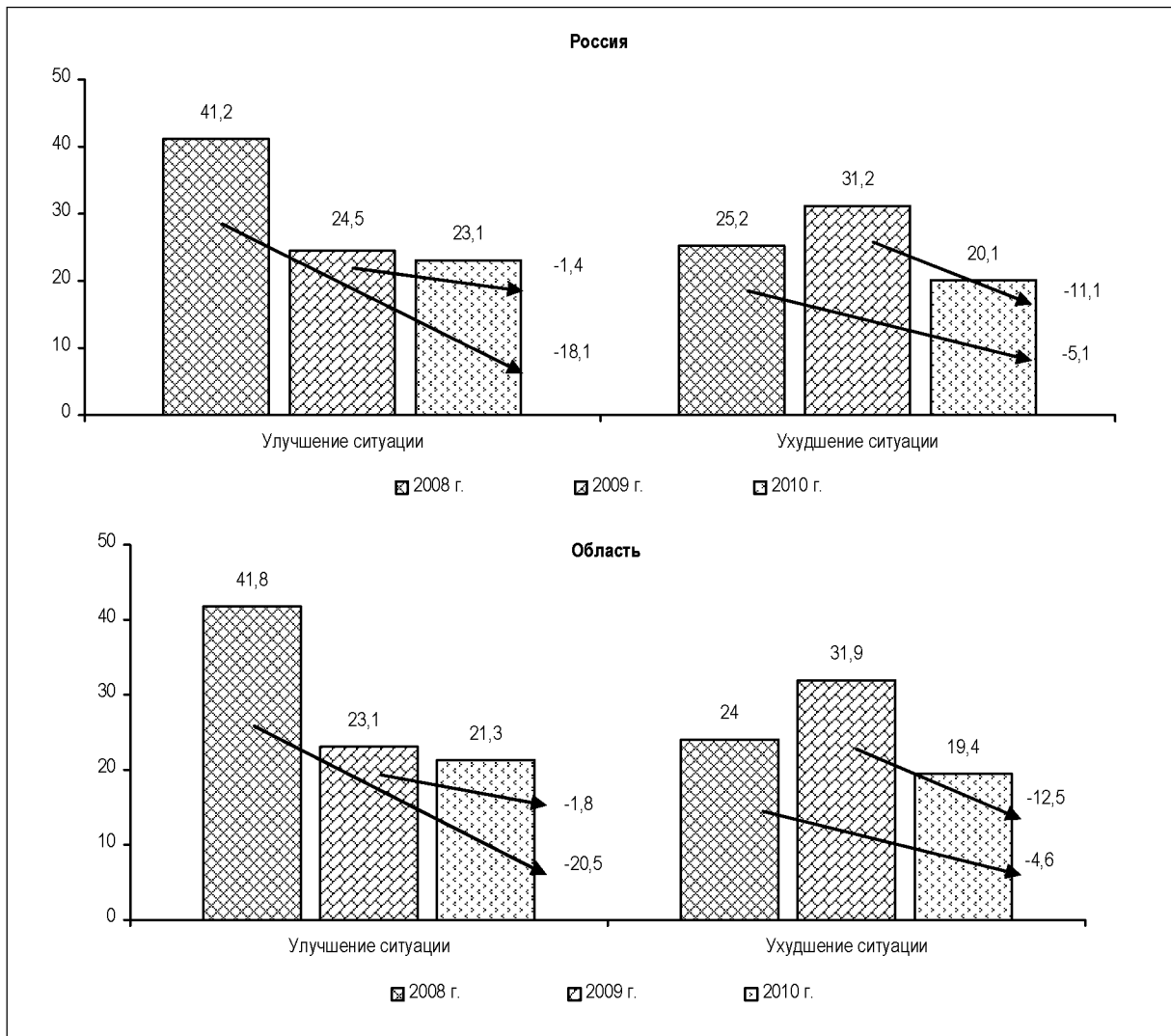
Менее пессимистичными стали взгляды населения на перспективы развития политической жизни в России и регионе (рис. 7). Доля негативных прогнозов снизилась с 31 – 32 до 19 – 20%, или в 1,6 раза. Однако роста оптимистических прогнозов не наблюдается: их удельный вес составляет 21 – 23% против 23 – 25% в 2009 г. Возросла (с 23 – 24 до 35 – 37%) доля тех, кто считает, что «ситуация не изменится». Подобное мнение в 2010 г. стало наиболее популярным.

Что касается «пессимистов», то их стало меньше прежде всего среди жителей Череповца (на 20 – 22 п.п.), а также в 20%-й группе населения с высокими доходами (на 16 – 19 п.п.).

Удельный вес оптимистических прогнозов остаётся значительно (в 1,6 – 1,8 раза) ниже, чем в 2008 г.

Таким образом, в 2010 г. по сравнению с 2009 г. в оценках жителей области в отношении текущей социально-политической обстановки в стране и регионе, а также прогнозах развития ситуации на ближайшее будущее снизилась доля негативных суждений. Изменения

Рисунок 7. Что ожидает Россию/область в ближайшие месяцы в политической жизни? (в % от числа опрошенных)



характера суждений отражают ситуацию постепенного выхода экономики из кризисного состояния. Вместе с тем доли позитивных суждений остаются примерно на том же уровне.

Динамика оценок деятельности властных структур имеет неоднозначный характер. С одной стороны, доля населения, высказывающего одобрительные суждения, за последний год существенно не изменилась. С другой стороны, продолжилось зафиксированное в 2009 г. увеличение удельного веса неодобрительных характеристик. В отношении деятельности властей федерального уровня он стал выше в среднем на 7 процентных пунктов, региональных властей – на 5 процентных пунктов. Отмечается также тенденция снижения уровня поддержки «партии власти» – «Единой России».

Негативная динамика оценок обусловлена такими факторами, как рост стоимости жизни, продолжающиеся процессы социального расслоения, реакция граждан на принятие или активное обсуждение мероприятий государственной политики, затрагивающих интересы широких слоев населения. Имеет место неудовлетворённость людей темпами улучшения уровня и качества жизни.

От степени эффективности решения данных проблем будет зависеть отношение населения к основным политическим институтам федерального и регионального уровней.

Дальнейшие изменения в сфере социально-политических настроений населения покажут следующие опросы ИСЭРТ РАН, ближайший из которых пройдёт в феврале 2011 г.

ЭКОНОМИЧЕСКОЕ ПОЛОЖЕНИЕ И СОЦИАЛЬНОЕ САМОЧУВСТВИЕ ЖИТЕЛЕЙ ВОЛОГОДСКОЙ ОБЛАСТИ

Одним из наиболее значимых факторов, оказывающих влияние на социально-экономические процессы, протекающие в стране и регионе, являются сохраняющиеся последствия глобального финансово-экономического кризиса. Наиболее острая его фаза пришла на период конца 2008 – первой половины 2009 г. Затем ситуация стабилизировалась, что было обусловлено восстановлением внешних рынков и результатами антикризисных действий властных структур на федеральном и региональном уровнях.

В 2010 г. по сравнению с 2009 г. значительно сократилась доля жителей области, ощутивших те или иные последствия кризиса (на 15%; табл. 1). Наиболее существенно уменьшилось представительство пострадавших от увеличения цен на потребительские товары и услуги, обесценивания рублёвых сбережений, уменьшения (урезания) заработной платы и социальных выплат.

Таблица 1. Доля населения области, ощутившего на себе и членах своей семьи последствия кризиса за последние полгода (в % от числа опрошенных)

Последствия	2009 г.	2010 г.	2010 г. к 2009 г.
Увеличение цен на потребительские товары и услуги	72,1	52,0	-20
Уменьшение (урезание) заработной платы и социальных выплат	41,6	28,5	-13
Задержки заработной платы и социальных выплат	26,7	19,5	-7
Обесценивание рублёвых сбережений	28,8	15,4	-13
Сокращение, увольнение с предприятия	16,2	14,2	-2
Закрытие, приостановка предприятия	10,2	7,6	-3
Всего*	81,0	65,7	-15

* Учтены все, кто отметил хотя бы одно из перечисленных последствий кризиса для себя и своей семьи.

Однако, несмотря на постепенное преодоление негативных явлений, 2/3 жителей области отметили, что за последние полгода столкнулись хотя бы с одной из перечисленных проблем, связанных с кризисом.

Улучшились показатели социального настроения населения: в 2010 г. по сравнению с предшествующим годом возрос удельный вес жителей области, характеризующих своё настроение как «нормальное, ровное, прекрасное», – с 53 до 62% (рис. 1). При этом представительство негативно настроенных жителей уменьшилось (с 38 до 33%). Вместе с тем уровень социального настроения остаётся ниже показателей 2008 г.

В 2010 г. среднедушевой доход жителей области, по их собственным оценкам, увеличился по сравнению с предшествующим годом на 20%. В то же время объём дохода, «необходимого для нормальной жизни», стал больше на 29%. Это говорит как о росте стоимости жизни, так и об увеличении материальных притязаний населения в условиях преодоления последствий кризиса.

Вследствие этого соотношение фактического дохода и дохода, «необходимого для нормальной жизни», ухудшилось: фактический составил лишь 31% от «необходимого», тогда как годом ранее он был равен 33%, а в 2008 г. – 35% (табл. 2).

Значительное увеличение среднемесячного фактического дохода наблюдалось во всех основных социальных группах. Причём наибольший рост доходов был отмечен в группе наиболее обеспеченных жителей области (на 21% по сравнению с уровнем 2009 г.), в то время как у 20% лиц с низким достатком прирост среднедушевого дохода составил 16% (табл. 3).

Неравномерный рост среднедушевых доходов различных социальных групп усилил экономическое расслоение населения. Если в 2009 г. доход наиболее обеспеченного (верхние 20%) населения был в 4,5 раза больше, чем у низкодоходного (нижние 20%) слоя, то в 2010 г. этот разрыв увеличился до 4,7 раза.

В 2010 г., несмотря на рост, размер фактического дохода среди наименее обеспеченных составляет только 60% от величины официально установленного прожиточного минимума.

Рисунок 1. Динамика показателя социального настроения населения (в % от числа опрошенных)

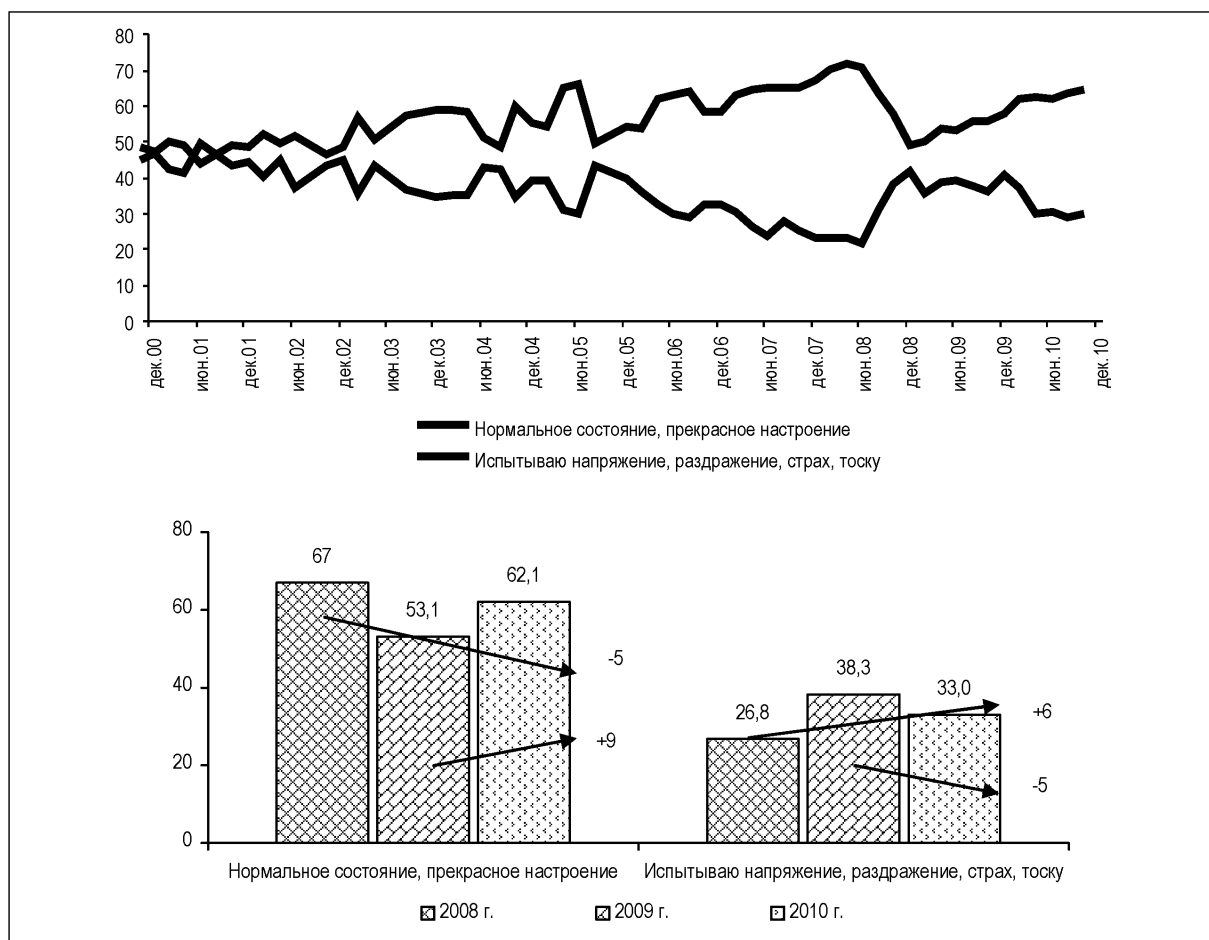


Таблица 2. Фактический и необходимый среднемесячный доход на одного члена семьи и прожиточный минимум (руб.)

Вариант ответа	2008 г.	2009 г.	2010 г.
Фактический доход (руб.)*	6844	6878	8232
Прожиточный минимум (руб.)**	4613	5233	5646
Соотношение фактического дохода и прожиточного минимума (в разах)	1,5	1,3	1,5
Доход, необходимый для нормальной жизни (руб.)***	19707	20611	26690
Фактический доход, в % к необходимому	35	33	31

* Данные получены исходя из ответов на вопрос: «Посчитайте, каков был среднемесячный фактический доход на одного члена Вашей семьи за последний месяц».

** Величина прожиточного минимума на душу населения устанавливается ежеквартально Правительством области на основании потребительской корзины и данных Вологдастата.

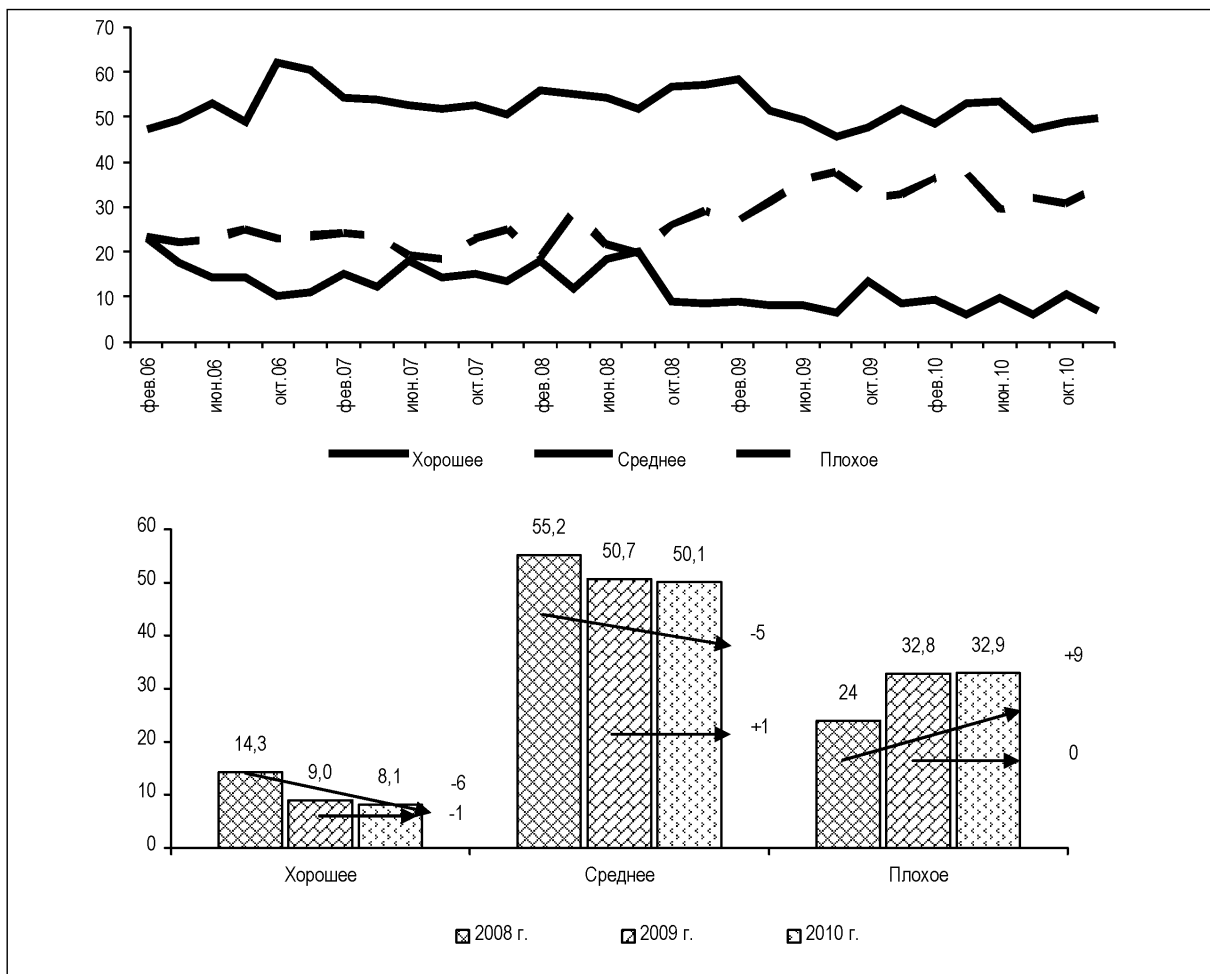
*** Данные получены исходя из ответов на вопрос: «Какой размер дохода на одного члена семьи в месяц, по Вашему мнению, необходим для нормальной жизни?».

Таблица 3. Соотношение фактического дохода на одного члена семьи и прожиточного минимума (в распределении по доходным группам)

Показатель	Группы по уровню среднедушевого дохода								
	20% наименее обеспеченных			60% средне-обеспеченных			20% наиболее обеспеченных		
	2009 г.	2010 г.	В %	2009 г.	2010 г.	В %	2009 г.	2010 г.	В %
Фактический доход	2897	3364	116	6171	7376	120	13015	15685	121
Прирост фактического дохода (руб.)	+467			+1205			+2670		
Соотношение фактического дохода и прожиточного минимума (в разах)	0,6	0,6	-	1,2	1,3	-	2,5	2,8	-

За прошедший год не зафиксировано значительных изменений в оценке материального положения населения. По-прежнему преобладают нейтральные суждения (50%; *рис. 2*), доля отрицательных оценок (33%) в 4 раза больше, чем доля положительных (8%).

Рисунок 2. Оценка материального положения семьи (в % от числа опрошенных)



В 2010 г. удельный вес тех, кто считает материальное положение своей семьи «плохим», выше уровня 2008 г. на 9 п.п.

В период с 2009 по 2010 г. не произошло существенных изменений в структуре социальной самоидентификации населения области (*рис. 3*). Почти половина населения (46%) относит себя к «бедным и нищим», чуть меньшая часть (42%) – к «людям среднего достатка». Представительство «богатых» по-прежнему крайне незначительно.

Структура социальной самоидентификации населения остаётся менее благоприятной, чем в 2008 г.: представительство жителей области с низким экономическим статусом увеличилось на 5 п.п., в то время как число среднеобеспеченных снизилось на 9 п.п.

В связи с ростом доходов населения улучшились оценки их покупательной способности (*рис. 4*). Сократилась доля тех, кто испытывает затруднения при покупке необходимых товаров (с 40 до 36%), особенно в Вологде (на 11 п.п.). Как и годом ранее, большинству населения денег достаточно для покупки необходимых товаров (54% против 52% в 2009 г.). Высоким уровнем покупательной способности доходов обладает лишь каждый десятый житель области.

Вместе с тем оценки покупательной способности доходов остаются значительно хуже уровня 2008 г. на всех территориях области.

В 2010 г. по сравнению с 2009 г. не изменился уровень запаса терпения жителей области. По мнению большинства, «всё не так плохо и можно жить» и «жить трудно, но можно терпеть»

Рисунок 3. Динамика социальной самоидентификации населения (в % от числа опрошенных)

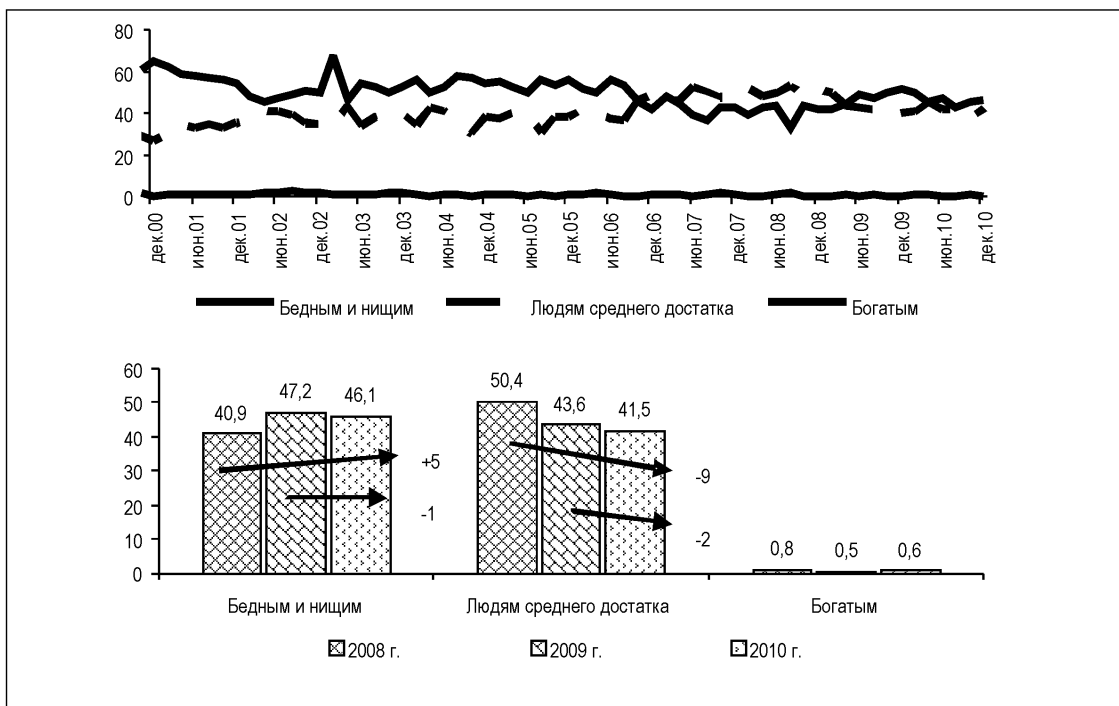
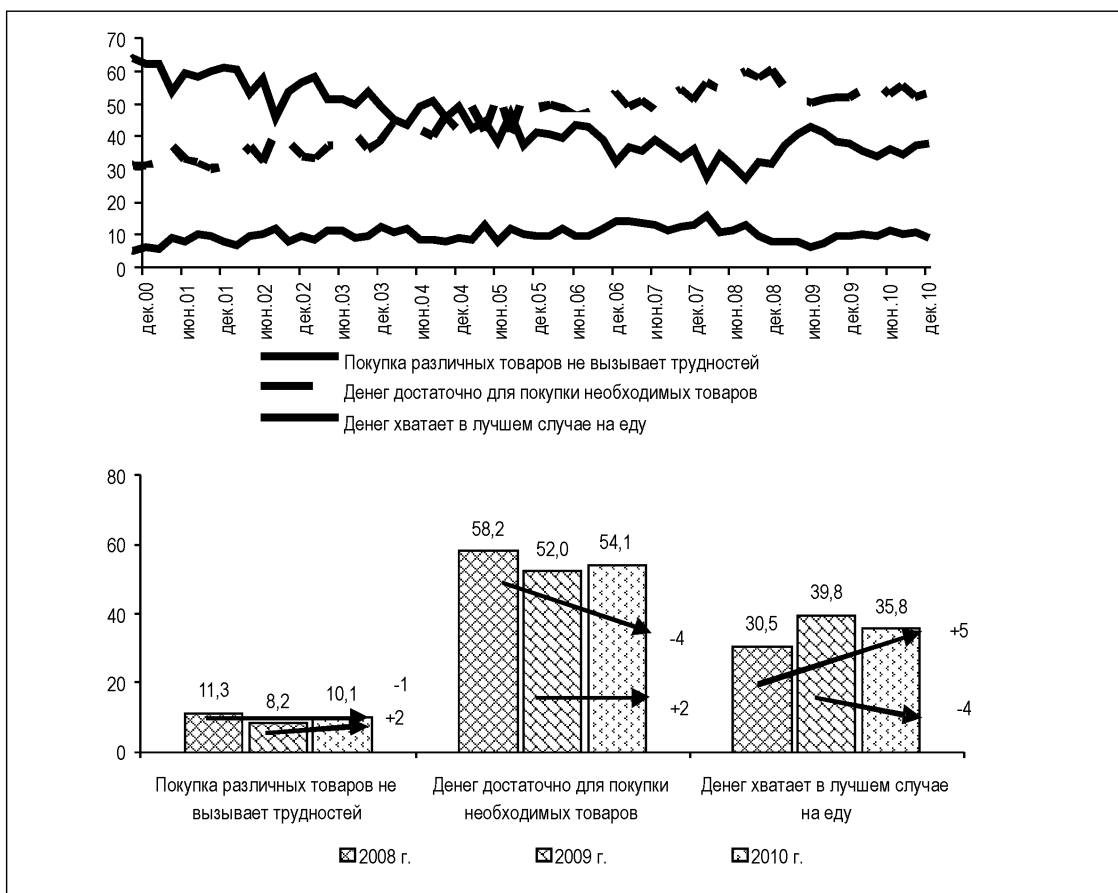
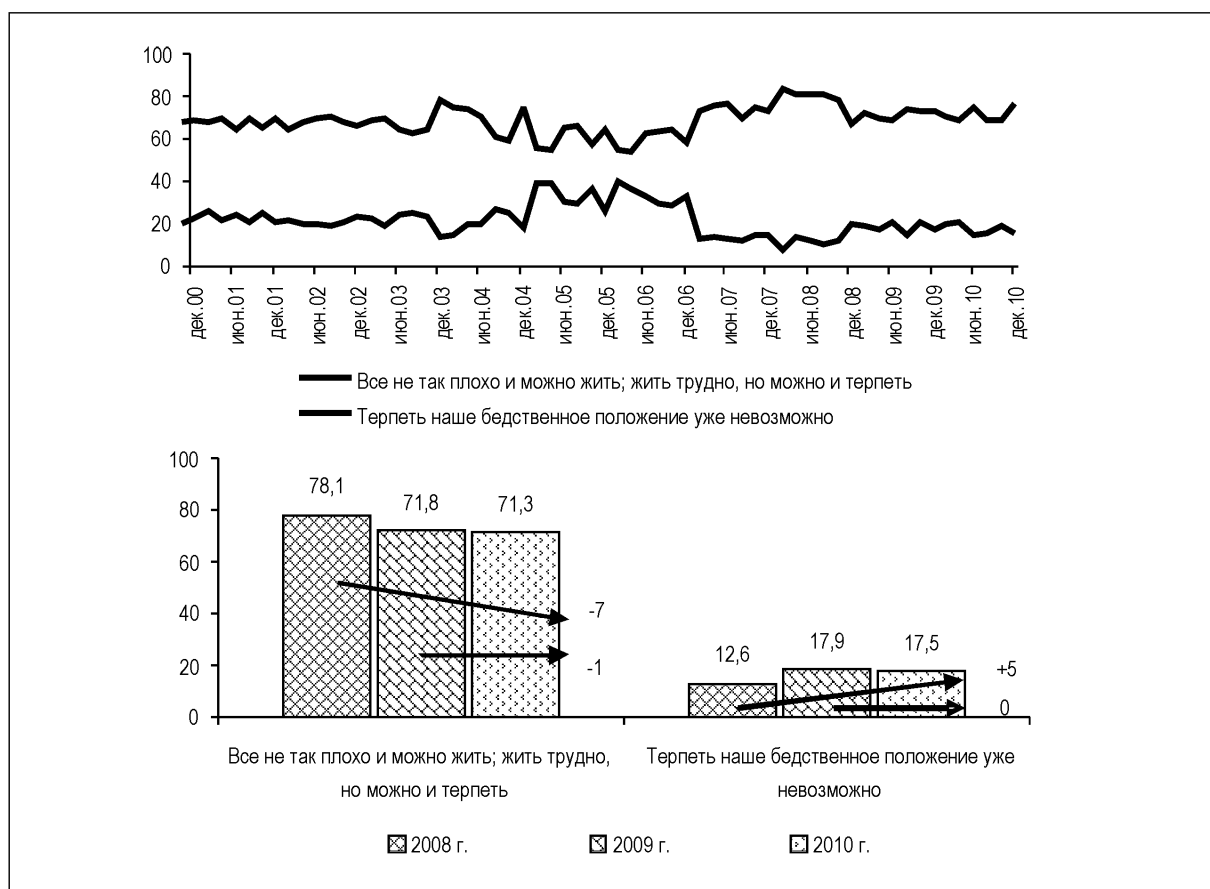


Рисунок 4. Оценка покупательной способности доходов населения (в % от числа ответивших на вопрос)



(71% против 72% в 2009 г.; рис. 5). Удельный вес жителей области, отмечающих, что «терпеть бедственное положение уже невозможно», существенно не изменился (19 – 21%).

Рисунок 5. Динамика уровня запаса терпения населения (в % от числа опрошенных)



По сравнению с показателями 2008 г. уровень запаса терпения стал значительно ниже.

За 2010 г. по сравнению с 2009 г. несколько улучшились оценки жителей области в отношении экономического положения страны: значительно снизилась доля негативных суждений (с 41 до 32%; рис. 6). Как и прежде, преобладают нейтральные оценки (48% в 2010 г. против 42% в 2009 г.).

Позитивные изменения в оценках происходят на фоне улучшения основных показателей, характеризующих макроэкономическую ситуацию в стране. Так, по данным Федеральной службы государственной статистики, валовой внутренний продукт за I – III квартал 2010 г. составил 103,7% к соответствующему периоду 2009 г. (годом ранее – лишь 90,4%), индекс промышленного производства в январе – ноябре 2010 г. составил 108,4% к соответствующему уровню прошлого года (против 89,3% годом раньше).

Несмотря на позитивные изменения, оценки экономического положения России в 2010 г. значительно уступают значениям в 2008 г.: доля положительных характеристик снизилась на 11%, а негативных – выросла на 14%.

Позитивный характер носят изменения суждений населения в отношении экономического положения региона. Сократилась доля негативных характеристик (с 42 до 34%; рис. 7), возрос удельный вес тех, кто даёт нейтральную оценку ситуации в регионе (с 41 до 47%).

По данным Территориального органа Федеральной службы государственной статистики, развитие региона характеризуется улучшением следующих показателей: в январе – ноябре 2010 г. по отношению к соответствующему периоду 2009 г. рост промышленного производства составил 10,7% (годом ранее за тот же период отмечено падение на 15,6%). В августе – ноябре 2010 г. уровень безработицы составил 8,0% экономически активного

Рисунок 6. Оценка населением экономического положения в России (в % от числа опрошенных)

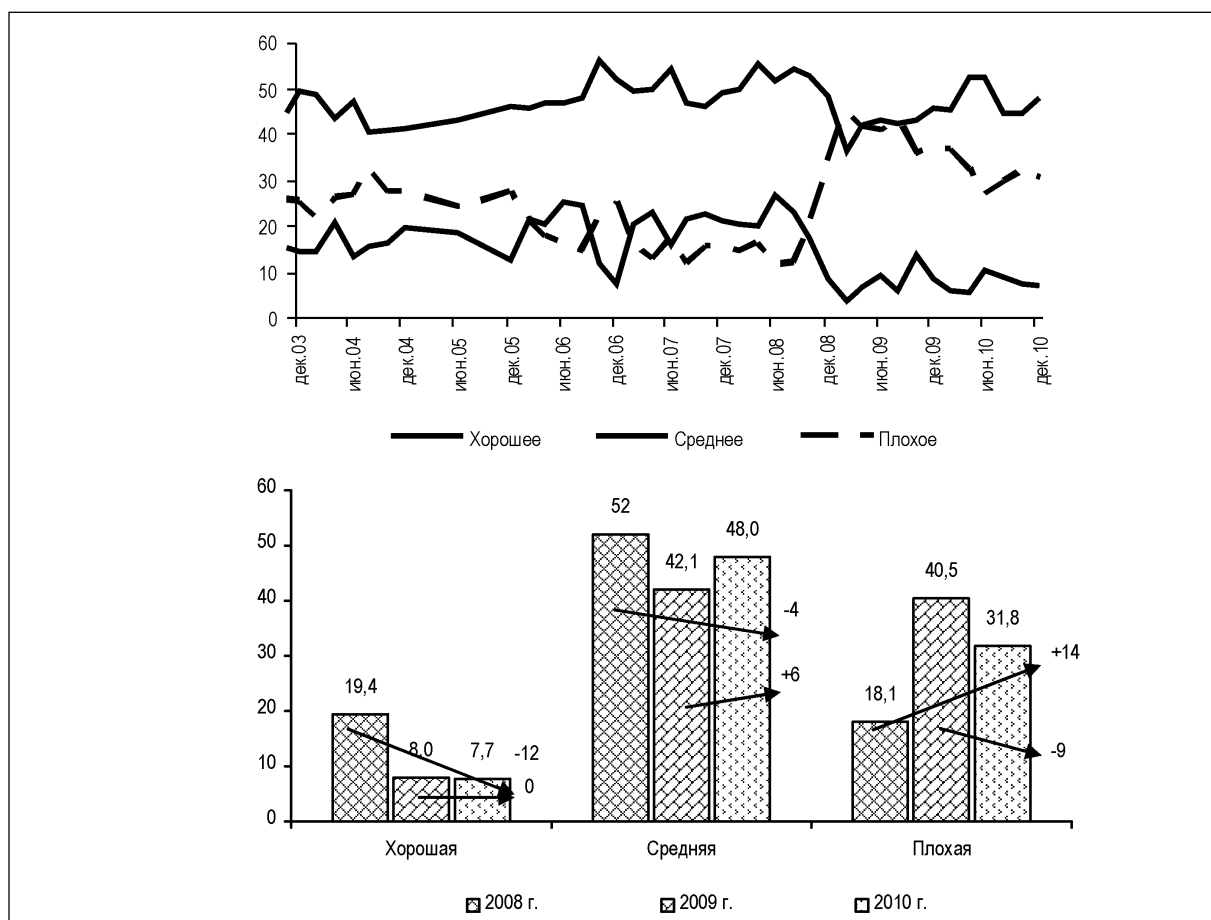
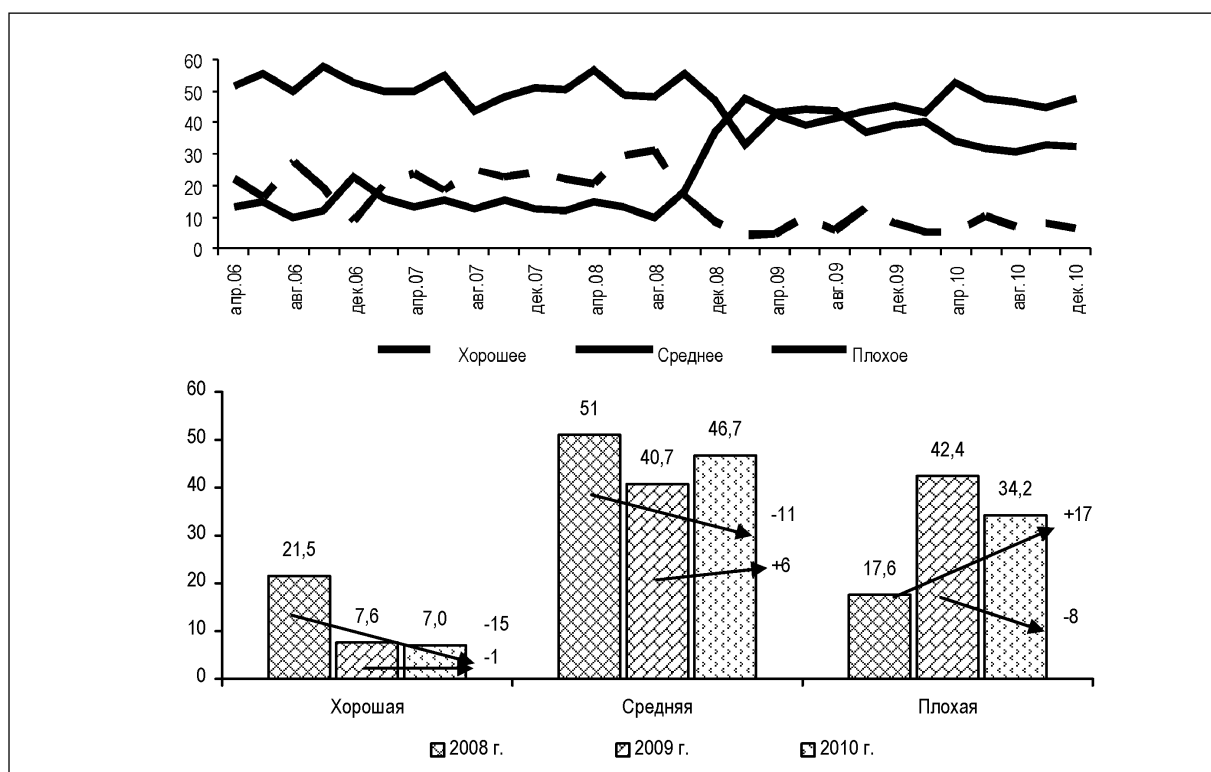


Рисунок 7. Оценка населением экономического положения области (в % от числа опрошенных)



населения (годом ранее – 8,3%). Реальные располагаемые денежные доходы населения за первые десять месяцев 2010 г. выросли по отношению к соответствующему периоду прошлого года на 7,7%.

Однако уровень 2008 г. в оценках экономического положения области всё ещё не достигнут. Доля позитивных суждений в 3 раза ниже, негативных – в 2 раза выше.

Таким образом, изменения оценок экономического положения и социального самочувствия жителей Вологодской области в 2010 г. по сравнению 2009 г. неоднозначны. Наблюдаются следующие положительные тенденции:

- сокращение доли жителей области, ощутивших те или иные последствия кризиса (с 81 до 66%);
- улучшение настроения населения (удельный вес позитивных оценок возрос с 53 до 62%);
- увеличение среднемесячного фактического дохода во всех социальных группах (в среднем на 20%);
- уменьшение доли лиц с низкой покупательной способностью доходов (с 43 до 36%);
- понижение уровня отрицательных оценок экономического положения страны (на 9 п.п.) и области (на 8 п.п.).

Наряду с этим замечены негативные изменения:

- ухудшилось соотношение фактического дохода и «дохода, необходимого для нормальной жизни» (с 33 до 31%);
- как и в прошлом году, доходы 20% наименее обеспеченных жителей области остаются значительно ниже прожиточного минимума (в 1,7 раза).

При этом уровень 2008 г. в оценках экономического положения и социального самочувствия населения по большинству параметров не достигнут.

Дальнейшие изменения в сфере социально-экономического положения и социального самочувствия населения по-прежнему будут зависеть от степени эффективности мероприятий федеральных и региональных властей по преодолению последствий кризиса. Какой характер примут суждения жителей области относительно дальнейшего развития событий в регионе и стране в целом, покажут следующие опросы ИСЭРТ РАН, ближайший из которых намечен на февраль 2011 г.

ПОТЕНЦИАЛ СОЦИАЛЬНОГО ПРОТЕСТА В ВОЛОГОДСКОЙ ОБЛАСТИ *

После незначительного повышения в кризисный 2009 г. потенциал протеста жителей Вологодской области в 2010 г. снизился (с 22 до 20% соответственно). В результате показатель протестных настроений установился на уровне 2008 г. (рис. 1).

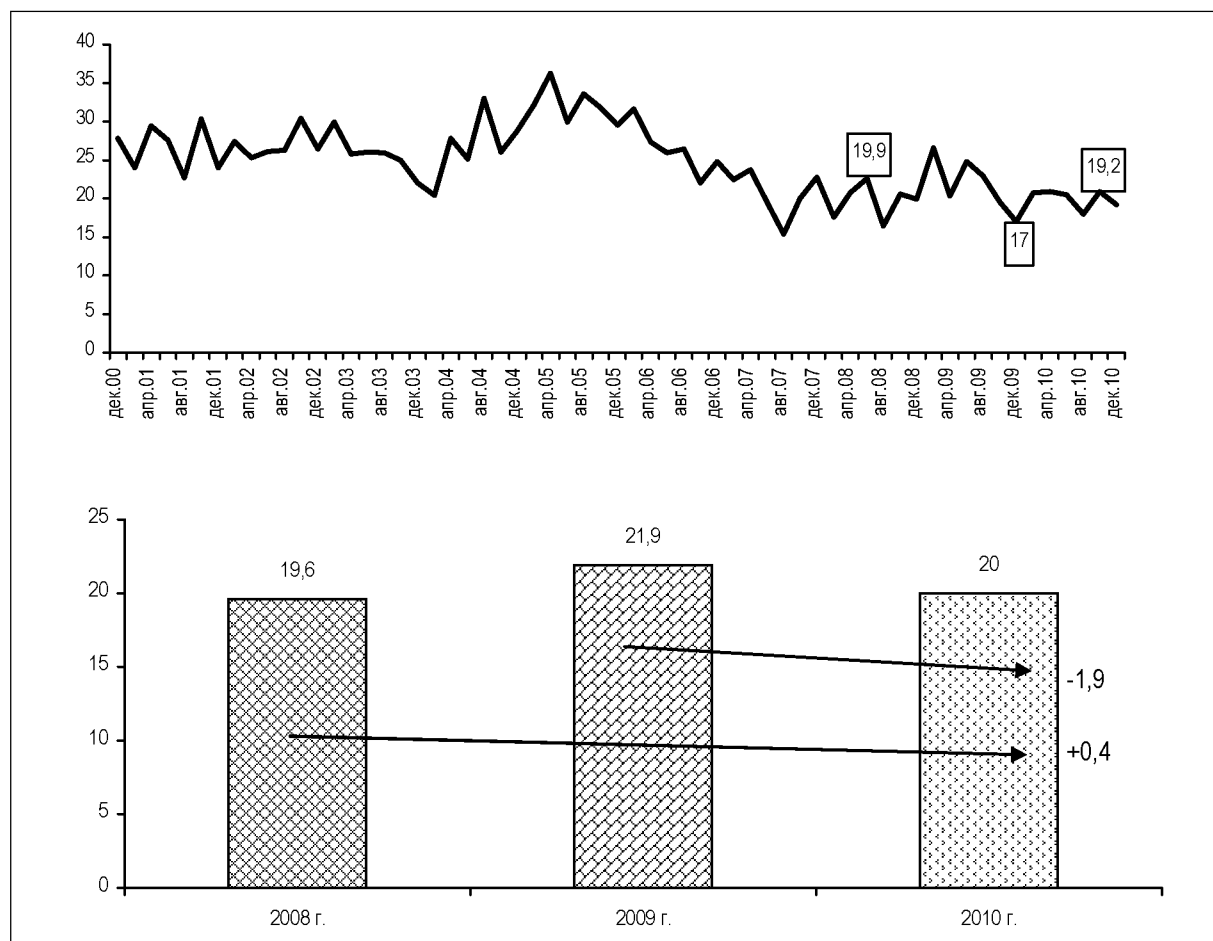
Протестный потенциал в регионе примерно соответствует общероссийским данным. Так, по результатам опросов фонда «Общественное мнение», в 2010 г. о возможности своего участия в акциях протеста заявляли в среднем 20% россиян (<http://www.fom.ru>).

Основным фактором, способствующим снижению протестных настроений жителей области, является ослабление воздействия кризисных процессов на экономику и социальную сферу региона. В 2010 г. отмечалась позитивная динамика показателей функционирования экономики области. Индекс промышленного производства за 11 месяцев 2010 г. по отношению к соответствующему периоду прошлого года составил 110,7%, оборот розничной торговли – 108,3%, реальные располагаемые денежные доходы – 107,7%.

По данным опросов, в 2010 г. по сравнению с периодом годичной давности доля населения, ощутившего воздействие последствий кризиса за последние полгода, снизилась с 81 до 66%, за последний месяц – с 75 до 60%. В период с 2009 по 2010 г. удельный вес негативных оценок политической ситуации в стране снизился с 43 до 37%, в регионе – с 37 до 27%, доля

* Потенциал протеста составляют респонденты, ответившие на вопрос: «Что Вы готовы предпринять в защиту своих интересов?» следующим образом: «выйду на митинг, демонстрацию»; «буду участвовать в забастовках, акциях протеста»; «если надо, возьму оружие, выйду на баррикады».

Рисунок 1. Динамика потенциала протеста (в % от числа опрошенных)



отрицательных характеристик экономического положения в России уменьшилась с 41 до 32%, в регионе – с 42 до 34%, представительство лиц, испытывающих позитивные эмоции, увеличилось с 53 до 62% соответственно.

В распределении по социально-демографическим группам динамика протестных настроений неоднозначна (таблица).

Динамика потенциала протеста различных категорий населения

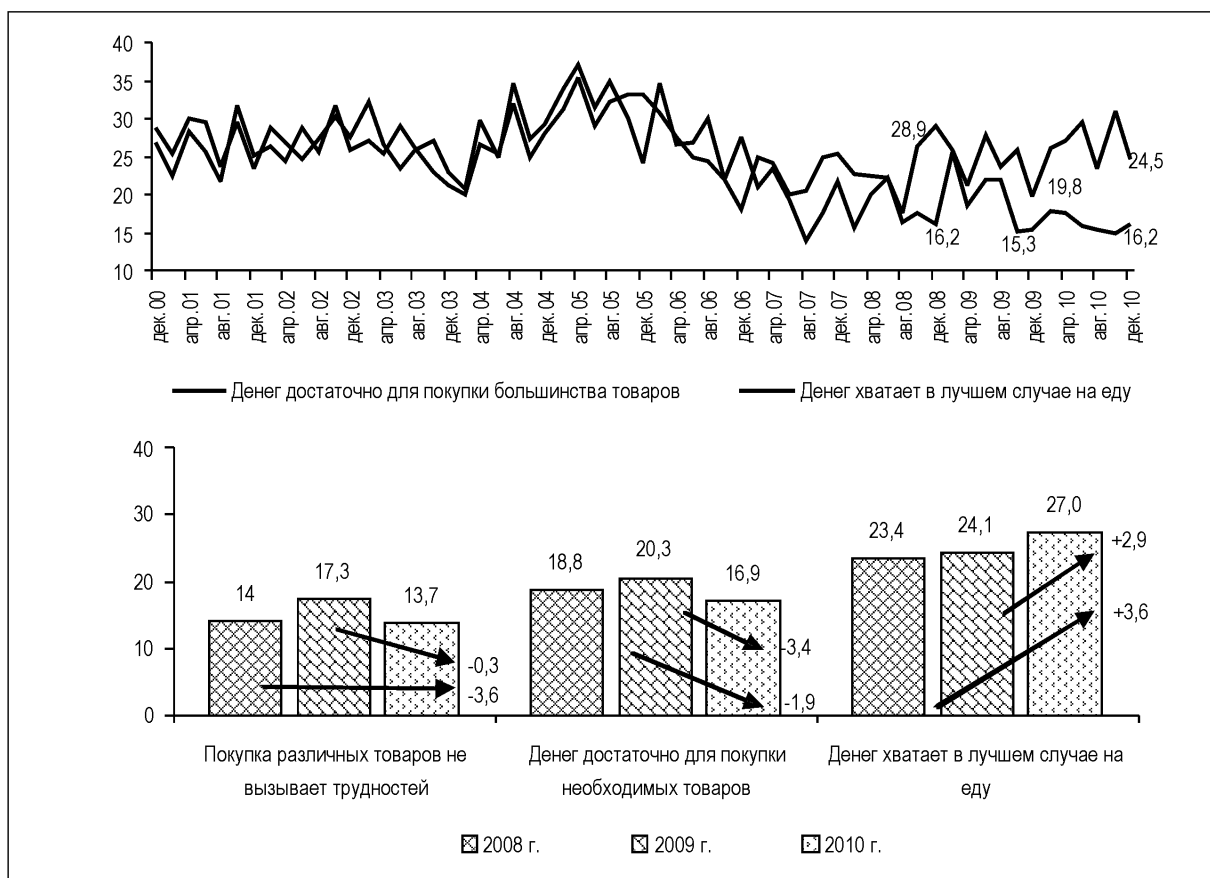
Категории населения	2008	2009	2010	Изменение 2010 г.	
				к 2009 г. (+/-)	к 2008 г. (+/-)
<i>Возраст</i>					
До 30 лет	20,3	20,7	20,4	-0,3	+0,1
30-55 лет	20,0	22,6	21,6	-1,0	+1,6
Старше 55 лет	18,5	21,7	17,0	-4,7	-1,5
<i>Образование</i>					
Н/среднее и среднее	21,0	20,7	20,2	-0,5	-0,8
Среднее специальное	20,9	23,6	19,9	-3,7	-1,0
Н/высшее и высшее	16,8	21,3	19,9	-1,4	+3,1
<i>Доходные группы</i>					
20% наименее обеспеченных	24,8	24,3	23,9	-0,4	-0,9
60% среднеобеспеченных	19,9	22,3	21,1	-1,2	+0,2
20% наиболее обеспеченных	14,0	19,8	15,1	-4,7	+1,1
<i>Территории</i>					
Вологда	21,9	23,5	22,4	-1,1	+0,5
Череповец	17,2	21,2	22,1	+0,9	+4,9
Районы	19,8	21,4	18,0	-3,4	-1,8

По сравнению с показателями 2009 г. в большинстве категорий населения произошло снижение потенциальной протестной активности. Доля «протестующих» существенно не изменилась в возрастных группах до 30 лет и от 30 до 55 лет, в 20%-й группе наименее обеспеченных, в Череповце.

По сравнению с уровнем 2008 г. незначительный прирост протестных настроений произошёл в возрастной категории от 30 до 55 лет, среди лиц, имеющих неполное высшее и высшее образование, в Череповце. В остальных категориях доля «протестующих» снизилась или не изменилась.

В 2010 г. по сравнению с 2009 г. потенциальная протестная активность населения снизилась в категориях населения с высоким и средним уровнем покупательной способности доходов (на 3,6 и 3,4 п.п.). Среди тех, кому «денег хватает в лучшем случае на еду», протестные настроения, напротив, усилились (на 2,9 п. п.; *рис. 2*).

Рисунок 2. Потенциал протеста в зависимости от оценок покупательной способности доходов (доля «протестующих» в общем количестве респондентов каждой доходной группы, в %)



По сравнению с уровнем 2008 г. показатели потенциала протеста возросли в низкодходной группе (на 3,6 п.п.).

По сравнению с 2009 г. удельный вес «протестующих» в 2010 г. в категориях населения в зависимости от оценок социального настроения существенно не изменился (*рис. 3*).

По сравнению с уровнем 2008 г. доля «протестующих» по-прежнему ниже среди тех, у кого «прекрасное настроение, нормальное, ровное состояние» (на 2,2 п.п.), и выше среди тех, кто испытывает «напряжение, раздражение, страх, тоску» (на 3,6 п.п.).

За последний год протестные настроения снизились в группе населения с высоким и средним уровнем запаса социального терпения (на 1,7 и 4,0 п.п.) и усилились в категории тех, кто считает, что «терпеть нынешнее положение уже невозможно» (на 5,6 п.п.; *рис. 4*).

По сравнению с показателями 2008 г. протестный потенциал остался ниже среди тех, кто считает, что «всё не так плохо и можно жить; жить трудно, но можно и терпеть», и выше в категории жителей области с низким уровнем запаса терпения.

Рисунок 3. Потенциал протеста в зависимости от оценок социального настроения (доля «протестующих» в общем количестве респондентов каждой категории, в %)

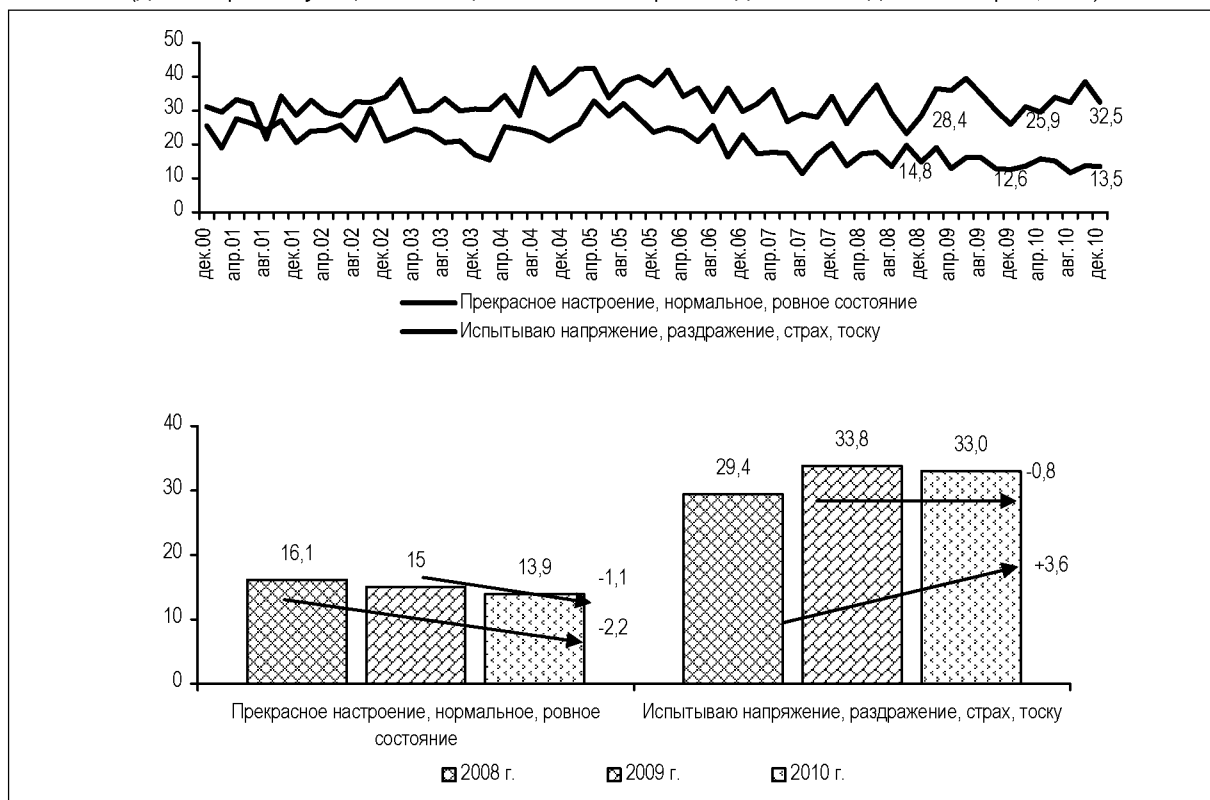
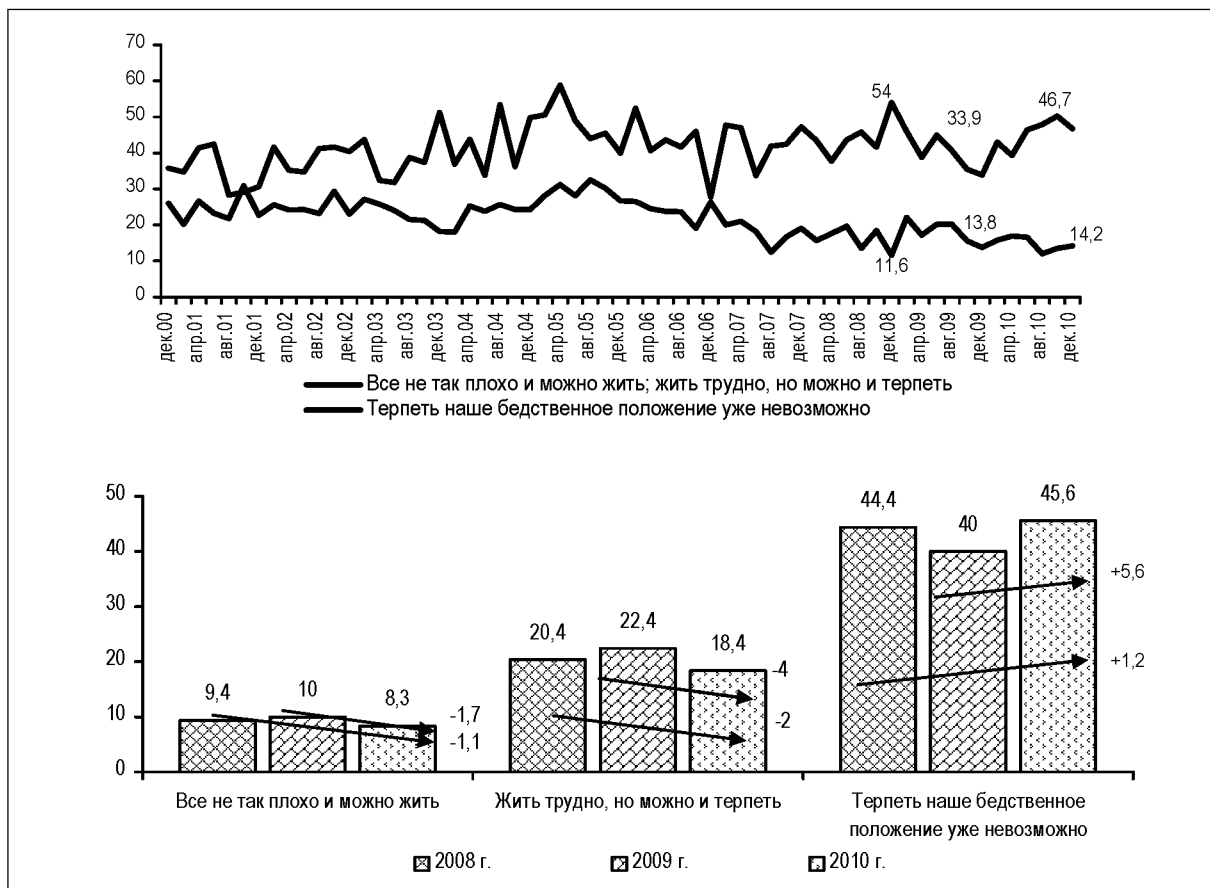
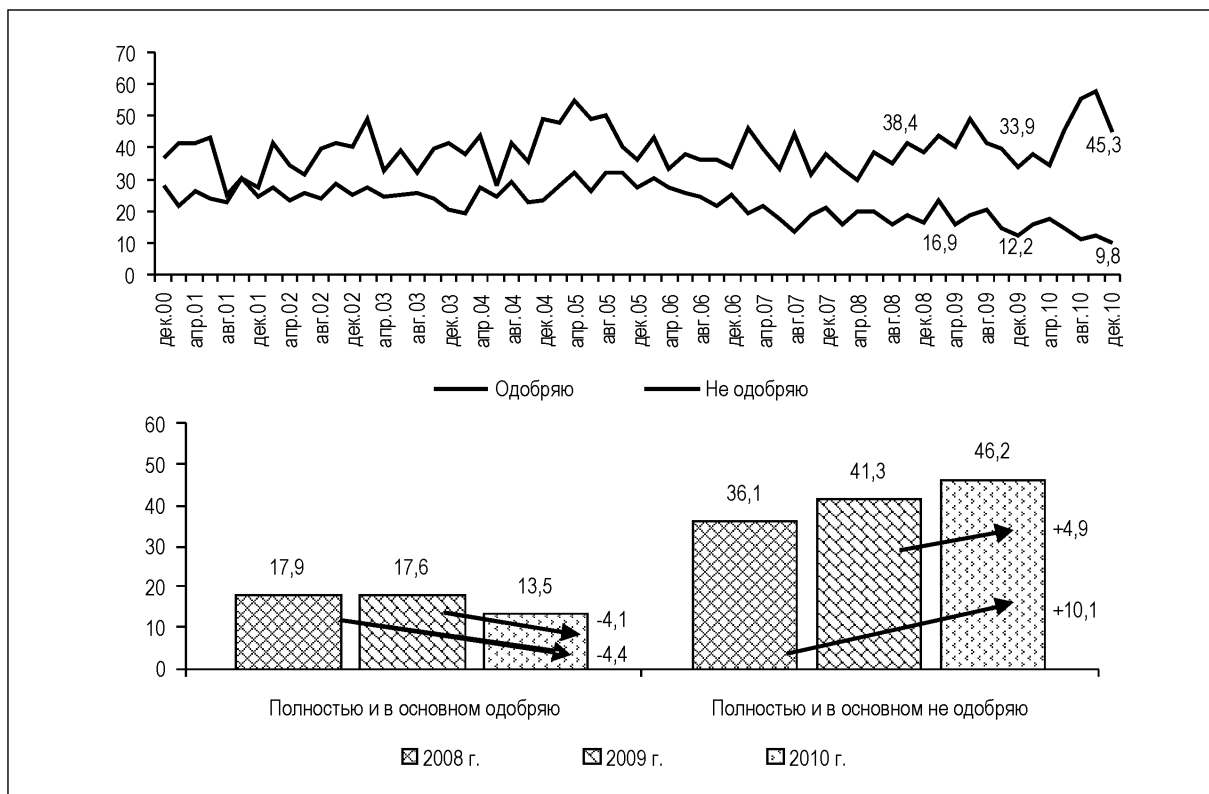


Рисунок 4. Потенциал протеста в зависимости от уровня запаса социального терпения (доля «протестующих» в общем количестве респондентов каждой категории, в %)



В 2010 г. удельный вес потенциальных участников акций протеста снизился среди жителей области, одобряющих деятельность Президента РФ. В данной категории доля «протестующих» стала меньше на 4,1 п.п., чем в 2009 г., и на 4,4 п.п., чем в 2008 г. Среди тех, кто относится к политике главы государства негативно, доля представителей группы протеста в 2010 г. по сравнению с периодом 2008-2009 гг., напротив, возросла (на 4,9 и 10,1 п.п. соответственно; рис. 5).

Рисунок 5. Потенциал протеста в зависимости от оценок деятельности Президента РФ (доля «протестующих» в общем количестве респондентов каждой категории, в %)



В 2010 г. уровень протестного потенциала уменьшился в группе населения, полностью и в основном одобряющего деятельность губернатора области, на 5,5 п.п. по сравнению с 2009 г. и на 4,1 п.п. по сравнению с 2008 г. Среди жителей области, придерживающихся противоположного мнения, протестные настроения, напротив, возросли (на 3,7 и 6,4 п.п. соответственно; рис. 6).

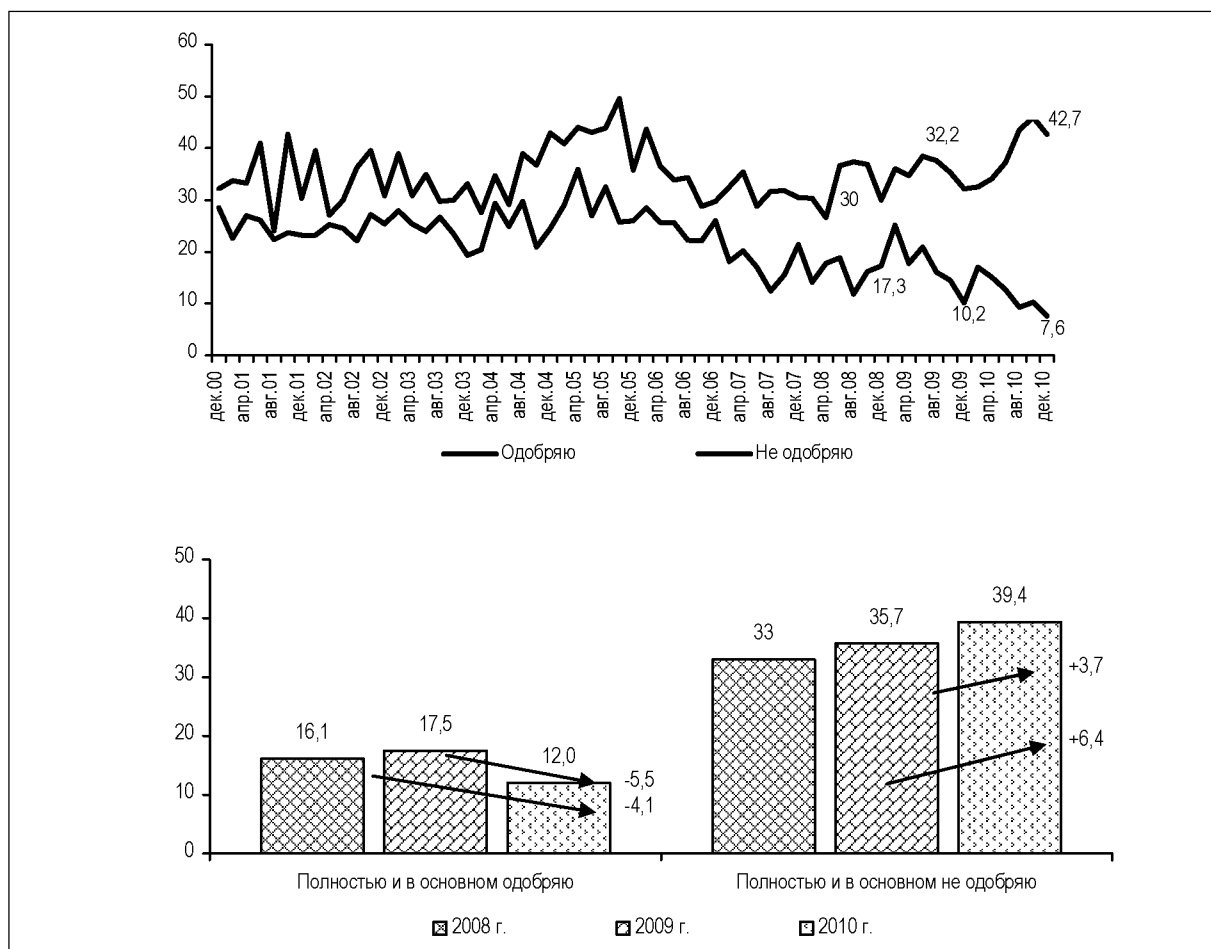
Таким образом, в 2010 г. по сравнению с 2009 г. протестный потенциал жителей Вологодской области снизился и установился на уровне 2008 г. (20%).

Факторами, способствующими снижению социальной напряжённости в регионе и обеспечивающими стабилизацию протестных настроений населения, являются:

- постепенное преодоление последствий финансово-экономического кризиса;
- улучшение показателей функционирования экономики России и области;
- рост денежных доходов населения.

Однако отдельные категории населения по-прежнему отличаются повышенным (выше среднего) уровнем протестного потенциала: жители области в возрасте от 30 до 55 лет; представители низкообеспеченных слоёв; жители Вологды и Череповца. Более того, протестные настроения усиливаются среди жителей области с низкими оценками покупательной способности доходов, с негативными оценками социального самочувствия. Обострение потенциальной протестной активности наблюдается и в категориях населения, не одобряющего деятельность властей. Это может быть связано с усилением недовольства политикой государства в условиях инфляционных процессов и продолжающегося расслоения общества.

Рисунок 6. Потенциал протеста в зависимости от оценок деятельности губернатора области (доля «протестующих» в общем количестве респондентов каждой категории, в %)



Данный факт вызывает опасения относительно возможного роста социальной напряжённости уже в ближайшей перспективе.

Дальнейшую динамику уровня потенциала протеста покажут следующие замеры, ближайший из которых ИСЭРТ РАН проведёт в феврале 2011 г.

ОТНОШЕНИЕ НАСЕЛЕНИЯ ВОЛОГОДСКОЙ ОБЛАСТИ К ДЕЯТЕЛЬНОСТИ ПРЕЗИДЕНТА РФ Д. МЕДВЕДЕВА

В сравнении с уровнем 2009 г. отношение населения области к деятельности Д. Медведева на посту Президента РФ существенно не изменилось (рис. 1). Доля одобрительных оценок, так же как и годом ранее, составила 64%, удельный вес негативных характеристик в 3,4 раза меньше. Для справки: по данным Левада-центра, в целом по России в 2010 г. уровень одобрения деятельности президента в среднем составил 75% (годом ранее – 73%).

Однако, если сравнивать с 2008 г., первым годом президентства Д. Медведева, можно отметить, что в 2010 г. доля одобрительных оценок его деятельности была ниже, а неодобрительных – выше (на 9 п.п.).

По мнению большей части населения (30%), в 2010 г., так же как и в предыдущие годы, основное внимание Д. Медведев уделял положению страны на международной арене (рис. 2). При этом в меньшей степени президента стали заботить экономическое положение и порядок в стране, материальное положение граждан и их демократические права и свободы. Около трети жителей области (30%), как и в предыдущие годы, затрудняются определить текущие приоритеты президентской политики.

Рисунок 1. Как Вы оцениваете в настоящее время деятельность Президента РФ Д. Медведева? (в % от числа опрошенных)

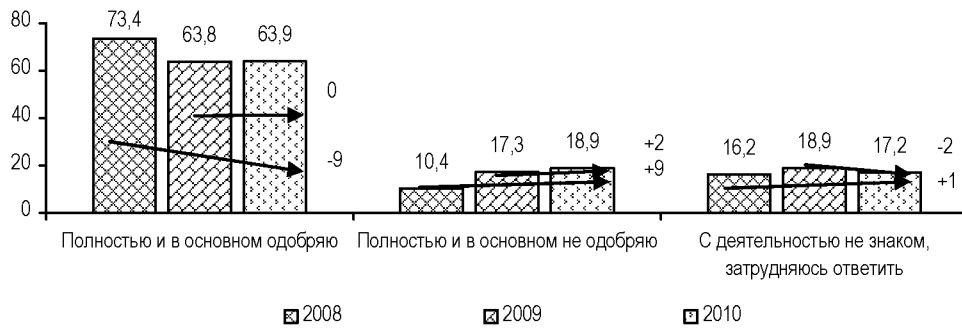
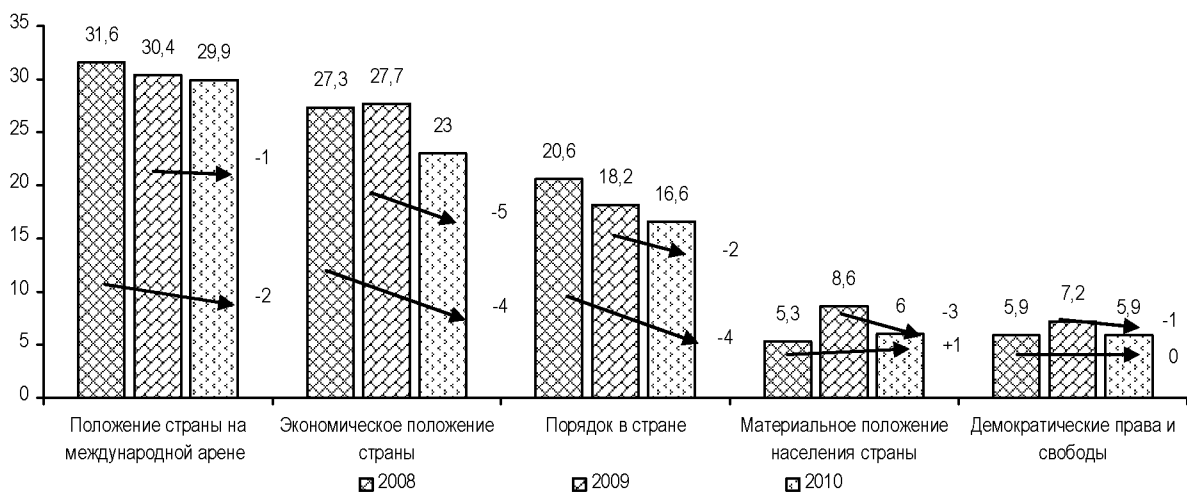


Рисунок 2. Что, на Ваш взгляд, в первую очередь заботит Президента РФ Д. Медведева? (в % от числа опрошенных)



За последний год не произошло ощутимых изменений в оценке населением области степени успешности деятельности Д. Медведева по решению большинства ключевых для страны проблем (рис. 3). Преимущественно позитивно оцениваются достигнутые результаты по укреплению международных позиций страны: успешными их считает половина населения. Как и прежде, преимущественно негативно воспринимается деятельность главы государства по защите демократии и укреплению свобод граждан (доля негативных оценок за 2 года выросла с 36 до 43%), а также по подъёму экономики и повышению благосостояния граждан (соответствующая доля увеличилась с 46 до 52%). В равной степени как успешная и неуспешная оценивается работа президента по наведению порядка в стране, хотя и здесь удельный вес отрицательных суждений стал больше: 43% в 2010 г. против 34% в 2008 г.

В целом мнение жителей области о действиях президента по решению ключевых для страны проблем хуже, чем в 2008 г.

Отношение населения к курсу экономических реформ, проводимых президентом страны, за последний год существенно не изменилось (рис. 4). Как и ранее, представительство положительных оценок (41%) почти в три раза превосходит число отрицательных (14%). При этом существенной остаётся доля людей с неопределёнными суждениями (44%), а эти люди могут, в зависимости от дальнейшего изменения ситуации, занять как одобрительную, так и неодобрительную позицию.

Удельный вес позитивных оценок экономической политики президента страны ниже, чем в 2008 г.

В сопоставлении с двумя предыдущими годами в 2010 г. не произошло значительных перемен в оценках перспектив улучшения благосостояния своих семей при действующем

Рисунок 3 (1-4). Насколько успешно, на Ваш взгляд, Д. Медведев справляется с проблемами..? (в % от числа опрошенных)

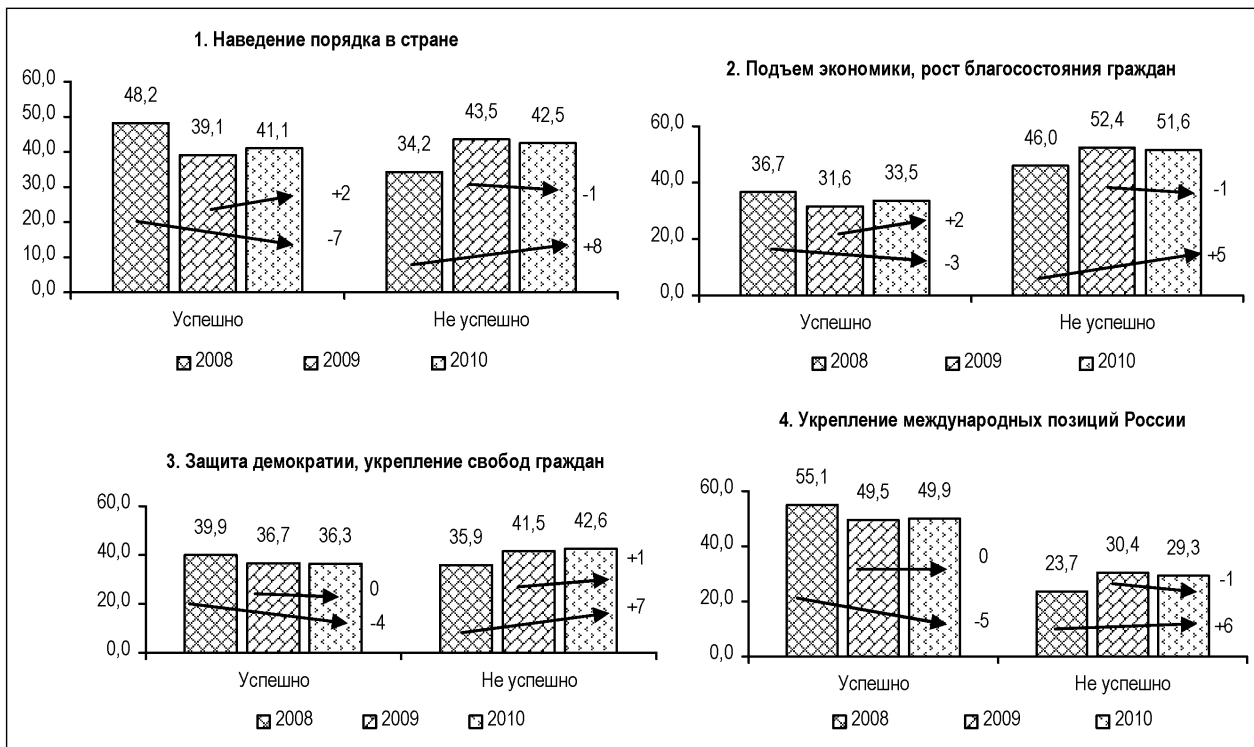
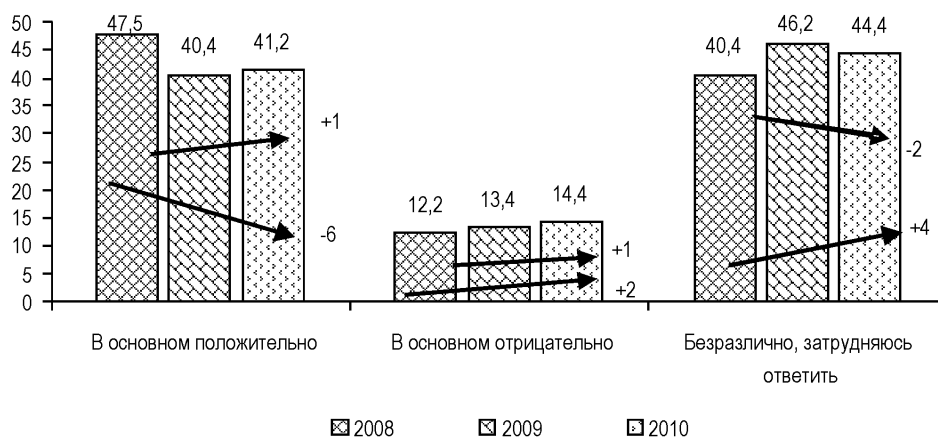


Рисунок 4. Как Вы относитесь к экономической политике, проводимой Президентом страны? (в % от числа опрошенных)

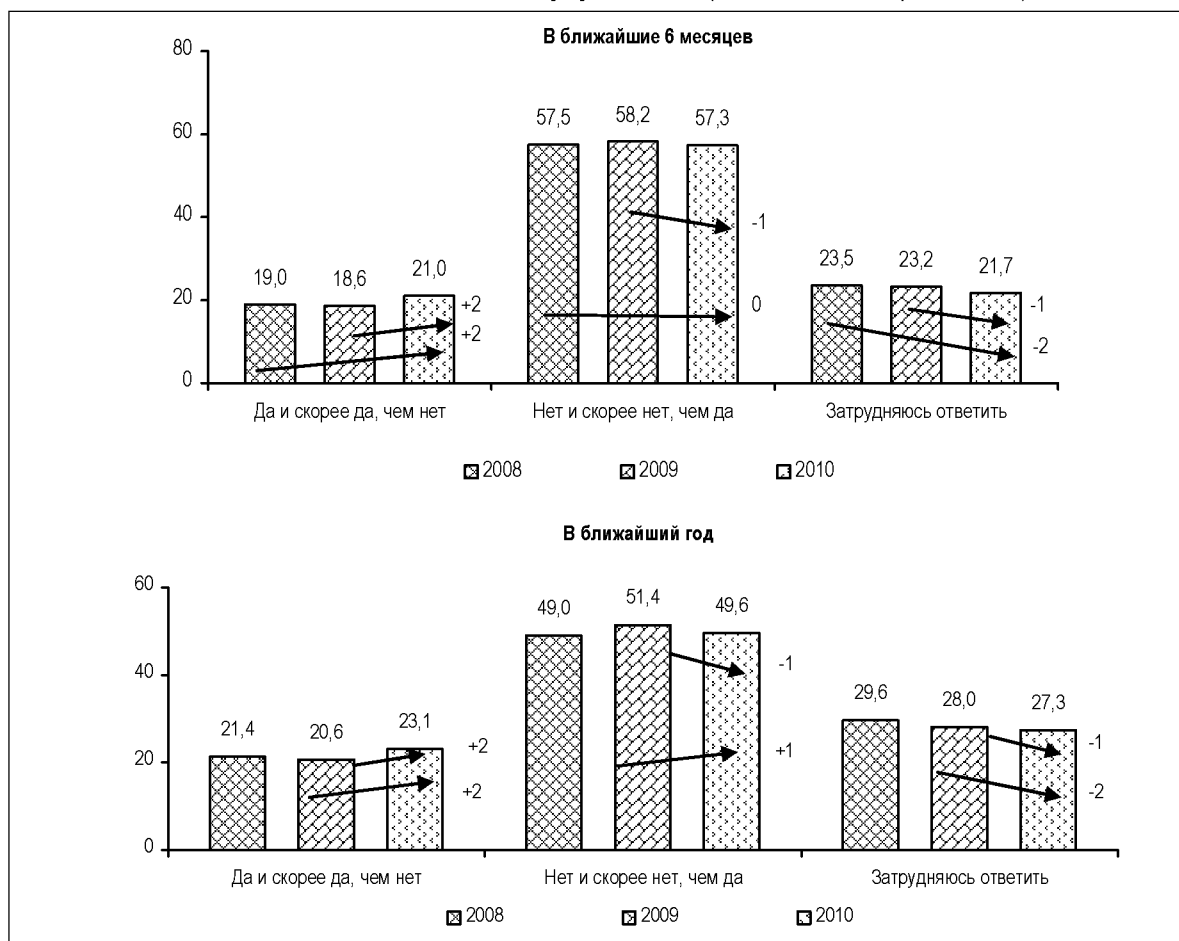


Президенте РФ как в следующие 6 месяцев, так и в ближайший год (рис. 5). Как и ранее, более половины жителей области считают подобную ситуацию маловероятной.

Таким образом, в период с 2009 по 2010 г. в оценках населением области деятельности Президента РФ значимых изменений не произошло:

- уровень одобрения деятельности Д. Медведева на посту Президента РФ составил 64%, что совпадает с показателем 2009 г.;
- не изменилось мнение населения о степени успешности деятельности Президента по решению ключевых для страны проблем;
- на прежнем уровне (чуть более 40%) сохранился удельный вес тех, кто позитивно оценивает курс проводимых главой государства экономических реформ;
- на повышение благосостояния в ближайший год президентства Д. Медведева рассчитывает, как и прежде, пятая часть населения области.

Рисунок 5. Считаете ли Вы, что во время президентства Д. Медведева благосостояние Вашей семьи улучшится? (в % от числа опрошенных)



В то же время по сравнению с 2008 г., начальным годом президентства Д. Медведева, в 2010 г. оценки населения хуже: уровень доверия главе государства в целом ниже на 9 процентов, характеристики степени успешности его работы в различных направлениях ниже на 5 – 8 процентных пунктов.

При сложившейся в Вологодской области социально-экономической обстановке оценки деятельности главы государства будут определяться способностью государства в целом решать текущие социальные проблемы, осуществлять социально-ориентированную политику и поддерживать на достойном уровне материальное положение граждан.

О дальнейших изменениях мнения жителей области о деятельности Президента РФ вы узнаете из следующего выпуска экспресс-информации по результатам опроса, который пройдет в феврале 2011 г.

ОТНОШЕНИЕ ЖИТЕЛЕЙ ВОЛОГОДСКОЙ ОБЛАСТИ К СРЕДСТВАМ МАССОВОЙ ИНФОРМАЦИИ

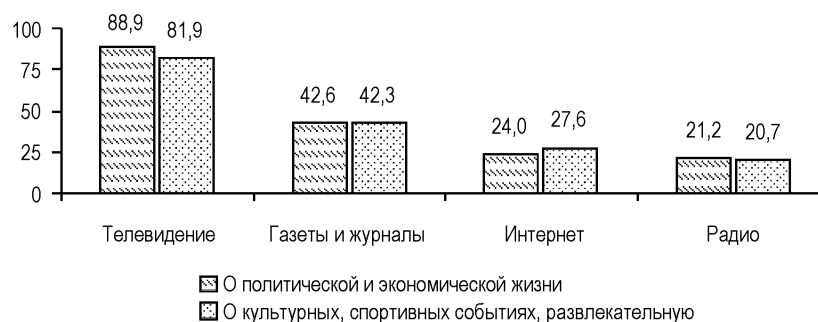
Как и ранее, в 2010 г. подавляющее большинство жителей области (99%; табл. 1) пользуются различными СМИ. Наиболее популярным остаётся телевидение (97%), газеты – на втором месте (71%), традиционно менее востребовано радио (64%).

Наиболее популярным источником как политико-экономической (89%; рис. 1), так и развлекательной информации (82%) было телевидение. Доля жителей области, читающих газеты и журналы, вдвое меньше (43 и 42% соответственно). Около четверти всего населения (24 и 28%) в целях получения информации пользуется Интернетом. Наименее популярным СМИ признано радио (удельный вес слушателей всего 21%).

Таблица 1. Доля жителей области, пользующихся средствами массовой информации (в % от числа опрошенных)

Варианты ответов	2008 г.	2009 г.	2010 г.
Смотрят телевизор	96,3	95,7	97,0
Читают газеты	75,4	72,4	71,1
Слушают радио	63,0	62,8	63,8
Всего жителей области, пользующихся СМИ	98,9	98,9	99,2

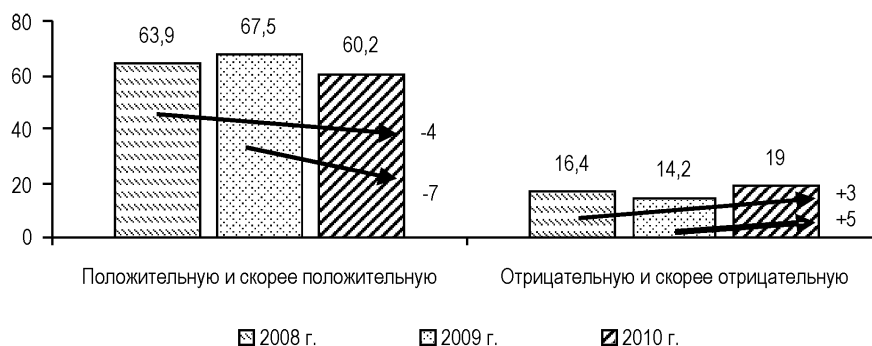
Рисунок 1. Из каких источников Вы получаете информацию? (в % от числа опрошенных)*



* Вопрос задавался впервые.

Сократилась в 2010 г. доля жителей области, положительно оценивающих роль СМИ: на 7 п.п. по сравнению с 2009 г., на 4 п.п. по сравнению с 2008 г. (рис. 2). Значительное ухудшение оценок зафиксировано среди жителей Череповца и районов области, где телевидение используется как основной источник политико-экономической информации.

Рисунок 2. Как Вы считаете, какую роль в жизни нашей страны играют газеты, радио и телевидение? (в % от числа опрошенных)



Снизился удельный вес позитивных суждений относительно объективности сообщений средств массовой информации. В том, что сведения объективны, по-прежнему уверены большинство жителей, однако в 2008 г. таких было 57-60%, в 2009 г. – 58%, в 2010 г. – уже 50-53% (табл. 2).

Доля населения, считающего материалы СМИ необъективными, за два года увеличилась с 22-26% до 25-30%.

Таблица 2. Как Вы считаете, объективно или нет средства массовой информации освещают ход событий в мире, в стране и в области? (в % от числа опрошенных)

	Варианты ответов	2008 г.	2009 г.	2010 г.
В мире	Объективно	60,1	57,8	53,6
	Необъективно	21,6	22,2	25,2
В стране	Объективно	57,2	58,1	50,3
	Необъективно	26,3	24,2	30,3
В области	Объективно	57,3	58,5	50,2
	Необъективно	26,0	23,5	29,3

В 2010 г. население менее удовлетворено количеством сообщений СМИ о политической жизни по сравнению с двумя предыдущими годами (табл. 3). За последний год возрос удельный вес тех, кто считает недостаточной информацию о происходящем в стране (на 5 п.п.), о событиях регионального уровня (на 9 п.п.), о городских/районных новостях (на 7 п.п.).

Таблица 3. Как Вы полагаете, сегодня в СМИ достаточно или недостаточно информации о политической жизни? (в % от числа опрошенных)

	Варианты ответов	2008 г.	2009 г.	2010
В стране	Достаточно	53,7	50,3	46,0
	Недостаточно	25,0	25,1	29,7
В области	Достаточно	50,7	49,8	43,0
	Недостаточно	28,2	26,5	32,7
В Вашем городе (районе)	Достаточно	48,2	46,5	39,0
	Недостаточно	30,8	28,9	36,2

Негативные изменения отмечены в оценках полноты освещения экономической ситуации в средствах массовой информации (табл. 4). За год доля тех, кому недостаточно информации об экономических изменениях в регионе и городе/районе, превысила удельный вес удовлетворённых объёмом получаемых сведений (на 2 и 4 п.п. соответственно).

Таблица 4. Как Вы полагаете, сегодня в СМИ достаточно или недостаточно информации об экономической жизни? (в % от числа опрошенных)

	Варианты ответов	2008 г.	2009 г.	2010 г.
В стране	Достаточно	49,5	48,2	43,0
	Недостаточно	27,4	28,6	32,8
В области	Достаточно	46,1	47,0	37,2
	Недостаточно	32,5	30,2	39,4
В Вашем городе (районе)	Достаточно	44,8	44,1	35,9
	Недостаточно	33,9	32,7	39,6

Представительство жителей области, высказывающихся за необходимость цензуры в средствах массовой информации, снизилось: в 2010 г. оно составило 53% против 59% в 2009 г. и 62% – в 2008 г. (табл. 5). Резкое сокращение доли таких суждений заметно среди жителей районов области (на 11 п.п. за год).

Таблица 5. Как Вы считаете, нужна ли цензура в средствах массовой информации? (в % от числа опрошенных)

	2008 г.	2009 г.	2010 г.
Обязательно и скорее нужна	62,3	58,8	52,9
Совсем и скорее не нужна	19,8	21,1	25,2
Затрудняюсь ответить	18,0	20,1	21,9

Таким образом, СМИ по-прежнему являются важнейшим источником получения информации о политической и экономической жизни. Это определяет высокий рейтинг различных видов средств массовой информации: наиболее популярным остаётся телевидение (97%), газеты – на втором месте (71%), традиционно менее востребовано радио (64%). Большинство жителей области убеждены в том, что средства массовой информации в нашей стране играют скорее положительную роль (60%), нежели отрицательную (19%), а также в том, что события, происходящие в мире, стране и регионе, освещаются объективно (50-54%).

Однако в течение двух последних лет удовлетворённость населения объёмом и качеством предоставляемой информации постепенно снижается. Наибольший прирост негативных суждений отмечен в отношении полноты сообщений об экономической жизни. Недостаточным объём информации о региональных событиях сочли 39% населения (против 30% в 2009 г.); об экономических изменениях в городе/районе – 39% (против 33%). Это порождает неудовлетворённость степенью объективности освещения в СМИ событий в стране и области. С этим же связано и продолжающееся снижение доли тех, кто высказывается за необходимость цензуры в СМИ (до 53% против 62% в 2008 г.).

Следующий этап мониторинга общественного мнения об отношении населения к деятельности средств массовой информации ИСЭРТ РАН проведёт в июне 2011 г.

СВЕДЕНИЯ ОБ АВТОРАХ

Верховинская Ирина Владимировна	
Учёная степень	
Учёное звание	
Полное название организации – места работы	Институт социально-экономического развития территорий РАН
Занимаемая должность	Инженер-исследователь отдела исследования влияния интеграционных процессов в науке и образовании на территориальное развитие
Тел./факс	Служ. (8172) 54-43-95
E-mail	irina_verhovinsk@mail.ru
Почтовый адрес	160014, Россия, г. Вологда, ул. Горького, д. 56а
Воронцова Татьяна Владимировна	
Учёная степень	
Учёное звание	
Полное название организации – места работы	Институт социально-экономического развития территорий РАН
Занимаемая должность	Инженер-исследователь отдела проблем социально-экономического развития и управления в территориальных системах
Тел./факс	Служ. (8172) 54-43-95
E-mail	s.t.v.-@mail.ru
Почтовый адрес	160014, Россия, г. Вологда, ул. Горького, д. 56а
Дертишникова Екатерина Николаевна	
Учёная степень	
Учёное звание	
Полное название организации – места работы	Институт социально-экономического развития территорий РАН
Занимаемая должность	Инженер-исследователь отдела проблем социально-экономического развития и управления в территориальных системах
Тел./факс	Служ. (8172) 54-43-95
E-mail	katya_dert@mail.ru
Почтовый адрес	160014, Россия, г. Вологда, ул. Горького, д. 56а
Егорихина Светлана Юрьевна	
Учёная степень	
Учёное звание	
Полное название организации – места работы	Институт социально-экономического развития территорий РАН
Занимаемая должность	Инженер-исследователь отдела исследования влияния интеграционных процессов в науке и образовании на территориальное развитие
Тел./факс	Служ. (8172) 54-43-95
E-mail	071eto@mail.ru
Почтовый адрес	160014, Россия, г. Вологда, ул. Горького, д. 56а
Задумкин Константин Алексеевич	
Учёная степень	Кандидат экономических наук
Учёное звание	
Полное название организации – места работы	Администрация г. Вологды
Занимаемая должность	Начальник департамента стратегического планирования и инвестиционной политики
Тел./факс	Служ. (8172) 72-81-07
E-mail	Zadumkin_KA@vologdacity.ru
Почтовый адрес	160000, Россия, г. Вологда, ул. Каменный мост, д. 4

Калашников Константин Николаевич	
Учёная степень	
Учёное звание	
Полное название организации – места работы	Институт социально-экономического развития территорий РАН
Занимаемая должность	Младший научный сотрудник отдела исследования социальных проблем
Тел./факс	Служ. (8172) 54-43-95
E-mail	konstantino-84@mail.ru
Почтовый адрес	160014, Россия, г. Вологда, ул. Горького, д. 56а
Кондаков Игорь Анатольевич	
Учёная степень	Кандидат экономических наук
Учёное звание	
Полное название организации – места работы	Институт социально-экономического развития территорий РАН
Занимаемая должность	Научный сотрудник, и.о. зав. лабораторией проблем развития обрабатывающих производств
Тел./факс	Служ. (8172) 54-43-95
E-mail	kia-24@mail.ru
Почтовый адрес	160014, Россия, г. Вологда, ул. Горького, д. 56а
Курноскина Марина Викторовна	
Учёная степень	
Учёное звание	
Полное название организации – места работы	Институт социально-экономического развития территорий РАН
Занимаемая должность	Инженер-исследователь отдела исследования влияния интеграционных процессов в науке и образовании на территориальное развитие
Тел./факс	Служ. (8172) 54-43-95
E-mail	marina_kurnoskina@mail.ru
Почтовый адрес	160014, Россия, г. Вологда, ул. Горького, д. 56а
Морев Михаил Владимирович	
Учёная степень	Кандидат экономических наук
Учёное звание	
Полное название организации – места работы	Институт социально-экономического развития территорий РАН
Занимаемая должность	Младший научный сотрудник отдела исследования социальных проблем
Тел./факс	Служ. (8172) 54-43-95
E-mail	379post@mail.ru
Почтовый адрес	160014, Россия, г. Вологда, ул. Горького, д. 56а
Попова Вера Ивановна	
Учёная степень	Кандидат экономических наук
Учёное звание	
Полное название организации – места работы	Институт социально-экономического развития территорий РАН
Занимаемая должность	Заведующий отделом исследования влияния интеграционных процессов в науке и образовании на территориальное развитие
Тел./факс	Служ. (8172) 54-43-95
E-mail	vera-22vip@mail.ru
Почтовый адрес	160014, Россия, г. Вологда, ул. Горького, д. 56а
Попова Ольга Ивановна	
Учёная степень	
Учёное звание	
Полное название организации – места работы	Институт социально-экономического развития территорий РАН
Занимаемая должность	Инженер-исследователь отдела проблем социально-экономического развития и управления в территориальных системах
Тел./факс	Служ. (8172) 54-43-95
E-mail	popovaoi@yandex.ru
Почтовый адрес	160014, Россия, г. Вологда, ул. Горького, д. 56а

Трескина Ольга Валентиновна	
Учёная степень	Кандидат педагогических наук
Учёное звание	
Полное название организации – места работы	Институт социально-экономического развития территорий РАН
Занимаемая должность	Научный сотрудник отдела исследования влияния интеграционных процессов в науке и образовании на территориальное развитие
Тел./факс	Служ. (8172) 54-43-95
E-mail	olga_treskina@mail.ru
Почтовый адрес	160014, Россия, г. Вологда, ул. Горького, д. 56а
Усков Владимир Сергеевич	
Учёная степень	
Учёное звание	
Полное название организации – места работы	Институт социально-экономического развития территорий РАН
Занимаемая должность	Младший научный сотрудник отдела инновационной экономики
Тел./факс	Служ. (8172) 54-43-95
E-mail	v-uskov@mail.ru
Почтовый адрес	160014, Россия, г. Вологда, ул. Горького, д. 56а