

**ФУНКЦИОНИРОВАНИЕ ПРОМЫШЛЕННОСТИ ВОЛОГОДСКОЙ ОБЛАСТИ
В 2000 ГОДУ (ПО РЕЗУЛЬТАТАМ ОПРОСОВ ЭКСПЕРТОВ
И РУКОВОДИТЕЛЕЙ ПРЕДПРИЯТИЙ)**

Вологодский научно-координационный центр ЦЭМИ РАН в течение ряда лет проводит исследования состояния и развития промышленности Вологодской области, информационную базу которых составляют анкетные опросы.

Результаты опроса экспертов и руководителей предприятий в 2001 г. позволяют сделать вывод об улучшении в 2000 г. функционирования промышленности Вологодской области по сравнению с 1999 г. Положительные результаты были достигнуты по таким показателям, как физический объем производства, объем капиталовложений, уровень использования производственных мощностей.

Данные, приведенные в таблице 1, свидетельствуют о том, что в период с 1997 по 2000 гг. эксперты отмечают улучшение работы промышленности области из года в год. В 2000 г. высокую оценку состоянию промышленности дали 37 % респондентов и среднюю – 57 %.

Таблица 1

Оценка состояния и развития промышленности области в 1997–2000 гг.

(по данным анкетных опросов экспертов в 1998–2001 гг.)

Оценка	Количество экспертов, выбравших вариант ответа (% от общего числа респондентов)				
	1997 г.	1998 г.	1999 г.	2000 г.	2001 г.*
Высокая, очень высокая	–	2	26	37	14
Средняя	37	40	62	57	71
Низкая, очень низкая	63	58	12	6	14

* Прогноз

Аналогичная тенденция просматривается и в ответах руководителей предприятий. Так, результаты опроса показывают, что в первом полугодии 2000 г., по сравнению с предыдущим полугодием, на 69 % предприятий отмечен рост физического объема производства, из них на 31 % этот рост был значительным. Также рост отмечен по таким показателям, как объем капиталовложений (39 % руководителей), численность работников (39 %) и среднемесячная заработная плата работников (87 %). На четверти предприятий отметили рост платежеспособного спроса на выпускаемую продукцию.

Поляков Михаил Михайлович – заместитель директора, заведующий отделом экономических проблем природопользования и размещения региональных производительных сил ВНКЦ ЦЭМИ РАН, к.т.н.
Аристов Сергей Николаевич – аспирант ВНКЦ ЦЭМИ РАН.

Руководители 56 % предприятий промышленности прогнозируют рост физического объема производства в 2001 г., и 32 % руководителей считают, что данный показатель останется на том же уровне.

Наряду с ростом производства промышленной продукции в 2000 г., по оценкам респондентов, наблюдалось увеличение использования производственных мощностей предприятий. На 20 % предприятий этот показатель составлял 90 – 100 % (рис. 1). Однако 41 % предприятий использовал свои мощности лишь на 20 – 50 %.

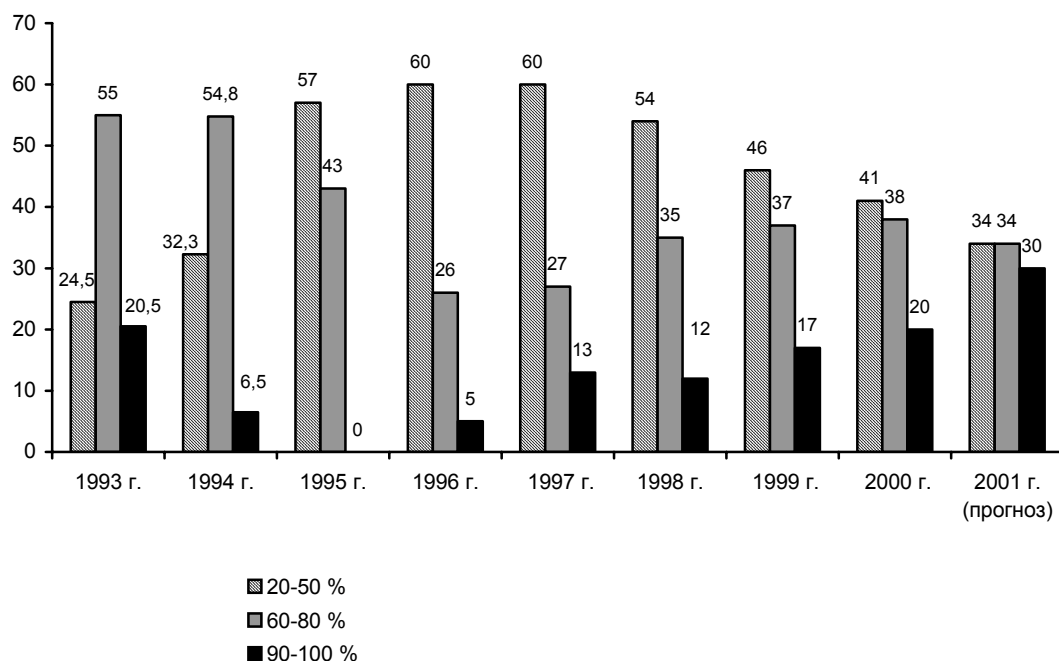


Рисунок 1. Оценка степени использования мощностей предприятий в 1993–2001 гг., по данным анкетных опросов руководителей в 1994 –2001 гг. (доли предприятий в %)

По мнению респондентов, по-прежнему существенным остается негативное влияние на результаты производственно-хозяйственной деятельности ряда проблем, большинство из которых неразрешимы на уровне предприятий.

Неполное использование производственных мощностей и существование проблем в других сферах деятельности объясняется респондентами рядом причин, основные из которых приведены в таблице 2.

Первоочередными мерами, которые могут способствовать ускорению развития промышленности области (как и при проведении опроса в 2000 г.), признаются совершенствование системы налогообложения и финансовая поддержка развития перспективных направлений в промышленности и рыночной инфраструктуры.

Сложной остается ситуация в финансовой и инвестиционной сферах. В целом удовлетворительное финансовое состояние предприятий в 2000 г. зафиксировали 64% руководителей (неудовлетворительное – 24%), что идентично уровню предыдущего года. Хорошую оценку финансового положения своего предприятия дали только 8% респондентов-руководителей.

Таблица 2

Ранжирование причин, сдерживающих развитие производства
(по данным анкетного опроса экспертов и руководителей в 2001 г.)

Причины, сдерживающие развитие производства	Доля назвавших причину, %	
	среди руководителей	среди экспертов
Высокие налоги	83	45
Высокие цены на топливо, энергию	71	84
Нехватка оборотных средств	66	– *
Высокие цены на сырье, материалы	58	45
Низкая платежеспособность покупателей продукции	52	71
Прогрессирующая изношенность основных фондов	50	70

* Данный вариант ответа в анкетах респондентов отсутствовал.

Около 50% руководителей указали на увеличение кредиторской задолженности в 2000 г. по сравнению с 1999 г. (в промышленности строительных материалов – 67 % руководителей в лесопромышленном комплексе – 58 %) и 24 % – на рост дебиторской задолженности. Причиной такого положения является истощение либо потеря собственных источников формирования и пополнения оборотных средств (отмечено 66% опрошенных руководителей). На первое полугодие 2001 г. прогнозировалось некоторое улучшение состояния кредиторской и дебиторской задолженностей.

Следует отметить то, что в 2000 г. произошли негативные процессы в соотношении доходов и расходов предприятия. На 40% опрашиваемых предприятий данное соотношение ухудшилось.

Главным источником инвестиций в основной капитал продолжают оставаться собственные средства предприятий. Прибыль как инвестиционный ресурс используют 72% предприятий, амортизационные отчисления – 70%. Привлеченные средства используют только 33% предприятий, заемные – 21% и бюджетные средства – 17%. Инвестиционная активность предприятий сдерживается неблагоприятным финансовым состоянием, малой массой прибыли, высокими процентными ставками за кредит (на что указывают как на основную проблему при получении кредита 72% руководителей). Имеются

большие трудности и с получением долгосрочных кредитов. Условия их получения в 2000 г. для целей инвестирования не удовлетворяли 55% руководителей предприятий (при высокой доле – 36% – затруднившихся с ответом).

Большой остается доля руководителей, оценивающих уровень средств, выделенных на развитие предприятия из всех источников финансирования, как недостаточный – 36%, хотя и наблюдается улучшение по сравнению с 1999 г.: на 14% сократилась доля предприятий с недостаточным уровнем финансирования, на 11 и 9% соответственно увеличились доли предприятий с объемами финансирования, достаточными для воспроизводства и для расширенного воспроизводства.

По мнению большинства руководителей, объем капитальных вложений в 2001 г. останется практически на уровне предыдущего года.

Недостаточный уровень инвестиционной активности оказывает негативное влияние на состояние основных фондов предприятий. Число предприятий, где износ основных средств на 1.01.2001 г. превышает 50%, составляет 68%, что на 3 % больше, чем в предыдущем году.

Главными ограничителями капитальных вложений для предприятий на протяжении последних лет неизменно являются нехватка финансовых средств и высокий уровень цен на оборудование и строительные работы: 63 – 90% руководителей и экспертов отмечают эти факторы как первостепенные.

Снижение или сохранение нынешнего весьма невысокого уровня инвестиционной деятельности промышленных предприятий прогнозировали на 2001 г. более 55 % экспертов, но уже в 2002 г. около 60% экспертов ожидают активизации инвестиционной деятельности.

Низкий уровень инвестиционной активности порождает множество проблем в инновационной сфере. Рост вложений в НИОКР в 2000 г. отметили лишь 12% руководителей, рост количества инноваций в системе управления качеством – 16%.

Такое сложное положение будет сохраняться до тех пор, пока значительным остается влияние ряда факторов, отрицательно воздействующих на развитие промышленного производства. Динамика их оценок приводится в таблице 3 (респондентам было предложено отметить несколько факторов).

Из таблицы видно, что наиболее значительным фактором, сдерживающим производство на промышленных предприятиях, был и остается высокий уровень налогового бремени.

Большое значение для решения существующих проблем имеет консолидация предприятий. О развитии интеграционных отношений между промышленными предприятиями региона свидетельствует рост на 14% числа руководителей, отмечающих тот факт, что их предприятие входит в свободное объединение предприятий-производителей.

Таблица 3

Оценка факторов, сдерживающих производство на промышленных предприятиях, сделанная руководителями предприятий (% от общего числа респондентов)

Факторы	1999 г.	2000 г.	2001 г.*
1. Высокие налоги	88	83	73
2. Недостаток оборотных средств	70	66	62
3. Высокие цены на топливо и энергию	69	71	70
4. Высокие цены на сырье и материалы	64	58	61
5. Низкая платежеспособность покупателей продукции	53	52	51
6. Прогрессирующая изношенность основных фондов	48	50	52
7. Техническая отсталость	32	26	24
8. Несвоевременность оплаты за поставляемую продукцию	32	30	29

* Прогноз

На протяжении последних двух лет стабильно высокой (74%) остается доля руководителей, отметивших улучшение качества продукции как одну из основных мер, позволяющих приспособиться к современным экономическим условиям. Все большую значимость приобретает проблема поиска платежеспособных потребителей – новых рынков сбыта.

В качестве меры предупреждения негативных тенденций на предприятиях разрабатываются планы производственно-хозяйственной деятельности: с 2000 г. существует текущее планирование (91% предприятий) и перспективное (71%); 78% предприятий уже планируют свою деятельность и на 2002 г. Основной целью планирования является его использование в качестве инструмента оценки фактических результатов деятельности предприятий за предшествующий период (87% респондентов). Около 30% предприятий разрабатывают планы для привлечения денежных средств.

По-прежнему слабо применяются инструменты маркетинга. Лишь на 18% предприятий существует самостоятельный отдел маркетинга или дирекция по маркетингу и сбыту.

Важно подчеркнуть, что значимым негативным фактором, влияющим на деятельность предприятий области, является недостаточная обеспеченность кадрами. В целом по промышленно-производственному персоналу это отметили 18% респондентов. Наблюдается недостаток как высококвалифицированных рабочих ведущих профессий (отметили 47% опрошенных) и специалистов (27%), так и руководителей низшего (23%) и среднего звена (21%).

Важное место в ходе опросов уделяется оценке респондентами экономической политики, проводимой федеральными и региональными органами власти. В период, охватываемый опросом, ситуация в стране изменилась. Новое правительство, приступившее к работе в 2000 г., проводит политику, направленную на экономическое оживление. Становятся все более ответственными действия властей в финансовой и денежной сферах. И как результат – число руководителей, несогласных с проводимой Правительством Российской Федерации экономической политикой, заметно уменьшилось (рис. 2), хотя по-прежнему вызывает неудовлетворение медленное совершенствование налоговой системы, слабое управление инвестициями, неэффективное регулирование внешнеэкономической деятельности.

На региональном уровне в 2000 г. осуществлен ряд мероприятий, более полно учитывающих конкретные экономические интересы предприятий и способствующих преодолению затруднений в реализации продукции и ее своевременной оплате, сокращению задолженности бюджету и внебюджетным фондам. Количество респондентов в основном согласных с политикой, проводимой областной администрацией, составляет 47%.

Большое влияние на деятельность промышленности оказывает улучшение взаимодействия органов исполнительной власти области и предприятий. Однако в 2000 г. почти в 2 раза по сравнению с 1999 г. уменьшилось число респондентов, которые отметили улучшение взаимодействия исполнительной власти региона с предприятиями. Аналогичная ситуация наблюдается в оценке такого взаимодействия с исполнительной властью городов.

По мнению руководителей предприятий, для совершенствования взаимоотношений между руководителями органов власти и промышленных предприятий необходимо в

первую очередь: обеспечить регулярное обсуждение с руководителями предприятий проблем в промышленности на областном и районном уровнях (84% респондентов); создать систему по отслеживанию финансовой ситуации на промышленных предприятиях области и принятию оперативных мер, если ситуация приближается к критической (67%); обеспечить содействие в проведении маркетинга продукции предприятий (55%).

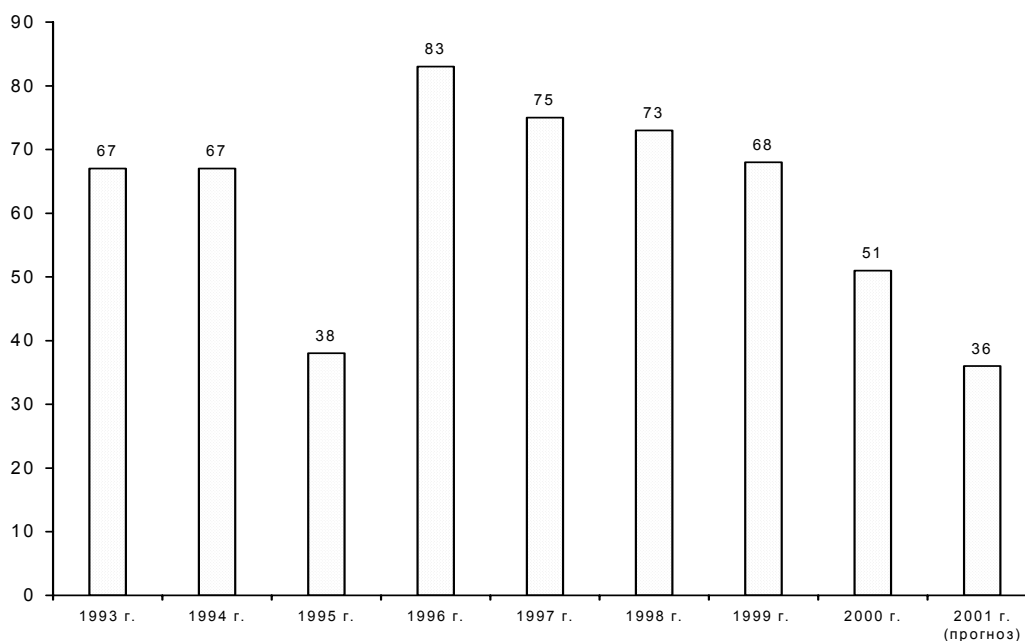


Рисунок 2. Доля руководителей, несогласных с экономической политикой правительства (по данным анкетных опросов руководителей в 1994–2001 гг., % от общего числа опрошенных)

На основании анализа результатов анкетных опросов руководителей промышленных предприятий и экспертов, по итогам 2000 г. можно сформулировать следующие выводы и предложения:

1. По мнению экспертов, состояние промышленности области в 2000 г. было лучшим за последние 4 года. Руководители предприятий отметили рост физического объема производства, увеличение капиталовложений в промышленные предприятия, рост промышленно-производственного персонала. Вырос уровень использования производственных мощностей.

2. Более половины респондентов прогнозируют рост физического объема производства и на 2001 г., в связи с чем предполагается дополнительное вовлечение в производство неиспользуемых мощностей.

3. На 2/3 промышленных предприятий области в 2000 г. было удовлетворительное финансовое состояние. Однако происходил рост кредиторской и дебиторской задолженностей.

4. Уровень средств, выделяемых из всех источников финансирования на развитие, остается на большинстве предприятий недостаточным для расширенного воспроизводства. Главным источником инвестиций в основной капитал продолжают оставаться собственные средства предприятий: прибыль и амортизация. Недостаток инвестиций сказывается на состоянии основных фондов. Почти на 70% предприятий их износ превышает 50%. Низким сохраняется уровень вложений в НИОКР.

Эксперты прогнозируют сохранение инвестиционной активности в промышленности на том же уровне в 2001 г. и ожидают ее активизации в 2002 г.

5. Меры по развитию промышленности области, предлагаемые респондентами: упрощение системы налогообложения, снижение суммарной величины налогов; финансовая поддержка развития перспективных направлений в промышленности и рыночной инфраструктуры; повышение уровня и эффективности регулирования экономических процессов.

6. За последние два года число руководителей предприятий, негативно оценивающих экономическую политику российского правительства, уменьшилось почти в 2 раза и одновременно выросло количество руководителей, в основном согласных с проводимой правительством политикой. Значительно больше, около 50% респондентов, в основном согласны с экономической политикой областной администрации.

7. В соответствии с мнением респондентов, администрации области следует продолжить курс, взятый на поддержку приоритетных предприятий и отраслей и оказание им целевой помощи путем решения проблемы неплатежей, реструктуризации долгов перед бюджетом и т.д. Требуется улучшить условия формирования крупных корпоративных структур для интеграции финансового капитала, торгово-сбытовых сетей, роста производственного и научно-технического потенциала.