

ЭКОНОМИКА РЕГИОНА :

ПРОБЛЕМЫ И ПЕРСПЕКТИВЫ РАЗВИТИЯ

А. В. Козлов, М. М. Поляков

ПРОМЫШЛЕННОСТЬ ВОЛОГОДСКОЙ ОБЛАСТИ В ОЦЕНКЕ ЭКСПЕРТОВ

Вологодский научно-координационный центр ЦЭМИ РАН в течение ряда лет проводит исследования состояния и развития промышленности Вологодской области, информационную базу которых составляют анкетные опросы. При проведении очередного опроса в апреле – мае 2002 г. главное внимание было сосредоточено на выявлении тенденций изменения экономического положения промышленности в 2001 г. и прогнозировании ее возможного развития в 2002 г. Использовались анкеты, содержавшие подробные вопросы об основных характеристиках экономической деятельности предприятий. В опросе участвовали 50 экспертов, представлявших администрации области и районов, различные экономические структуры, и 85 руководителей промышленных предприятий основных отраслей индустрии области. При обобщении результатов данного опроса проводилось их сравнение с данными опросного мониторинга в 1993–2000 гг.

Результаты опроса позволяют оценить изменения в состоянии промышленности за 2001 г., сделать прогноз о возможных тенденциях развития промышленности области на 2002 г., а также провести сравнение с результатами опросов предшествующих лет. Как видно из данных, приведенных в табл. 1, эксперты отмечают подъем в развитии промышленности в период 1997–2001 гг. с последующим спадом. В лучшем по экономическим результатам 2000 г. высокую оценку деятельности промышленных предприятий поставили 37% респондентов и среднюю – 57%. Аналогичная тенденция просматривается и в ответах руководителей предприятий. Результаты их опроса показывают, что в первом полуго-

дии 2001 г. на 59% предприятий отмечен рост физического объема производства по сравнению с предыдущим полугодием, причем на 20% предприятий – значительный.

Таблица 1

Оценка состояния и развития промышленности области в 1997–2001 гг.
(по данным анкетных опросов экспертов в 1998–2002 гг.)

| Оценка | Количество экспертов, выбравших вариант ответа (% от общего числа респондентов) | | | | | |
|------------------------|---|------|------|------|------|--------|
| | Годы | | | | | |
| | 1997 | 1998 | 1999 | 2000 | 2001 | 2002 * |
| Высокая, очень высокая | - | 2 | 26 | 37 | 12 | 4 |
| Средняя | 37 | 40 | 62 | 57 | 70 | 64 |
| Низкая, очень низкая | 63 | 58 | 12 | 6 | 18 | 32 |

* Прогноз.

Наибольший удельный вес предприятий, где руководители отметили рост объемов производства, приходится на отрасли черной металлургии (75%), лесозаготовительную промышленность (74%), промышленность строительных материалов (66%), машиностроение и металлообработку (61%) и пищевую промышленность (60%). Рост отмечен также по таким показателям, как среднемесячная заработная плата работников (84%) и отпускные цены на произведенную продукцию (60%), с одновременным увеличением цены на приобретаемую продукцию (89%) и себестоимости выпускаемой продукции (74%).

В 2001 г. наряду со спадом производства промышленной продукции, по оценкам респондентов, наблюдалось увеличение использования производственных мощностей предприятий (рис. 1).

В 2002 г. 53% руководителей предприятий промышленности прогнозируют рост

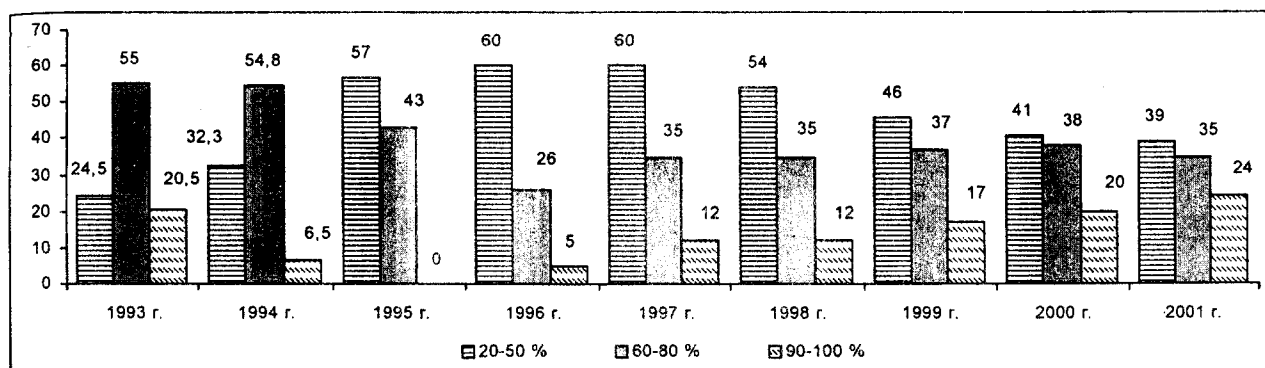


Рис. 1. Оценка степени использования мощностей предприятий в 1993 – 2001 гг. (по данным анкетных опросов руководителей в 1994 – 2001 гг.; доли предприятий в %).

физического объема производства по сравнению с 2001 г. и 26% считают, что он останется на том же уровне. Рост ожидают 82% руководителей предприятий пищевой промышленности, 78% – предприятий отрасли машиностроения и металлообработки и по 50% руководителей предприятий черной металлургии, электроэнергетической и топливной промышленности. Предполагается, что на 28% предприятий увеличится объем капиталовложений, на 21% – численность работни-

ков, на 72% предприятий – среднемесячная зарплата работников.

По мнению экспертов, в 2002 г. практически во всех отраслях промышленности производство продукции останется на прежнем уровне.

Неполное использование производственных мощностей и существование проблем в других сферах деятельности объясняется респондентами рядом причин, основные из которых приведены в табл. 2.

Таблица 2

Ранжирование причин, сдерживающих развитие производства (по данным анкетного опроса экспертов и руководителей в 2002 г.)

| Причины, сдерживающие развитие производства | Доля респондентов, выделивших причину, % | |
|--|--|-----------------|
| | среди руководителей | среди экспертов |
| Высокие налоги | 68 | 52 |
| Нехватка оборотных средств* | 64 | - |
| Высокие цены на сырье, материалы | 58 | 50 |
| Низкая платежеспособность покупателей продукции | 44 | 64 |
| Прогрессирующая изношенность основных фондов | 41 | 78 |
| Высокие цены на топливо, энергию | 31 | 76 |
| Трудности со сбытом (недостаток спроса на выпускаемую продукцию) | 22 | 28 |
| Техническая отсталость предприятий | 21 | 72 |
| Несовершенство кредитно-финансовой системы | 21 | 38 |

* Данный вариант ответа в анкетах респондентов отсутствовал.

Наличие данных негативных факторов в промышленности области, судя по ответам руководителей (29%) и экспертов (62%), обуславливает то, что их предприятия не вышли из кризисного состояния.

Наибольшее число предприятий, находящихся в состоянии кризиса, приходится на легкую промышленность (60% ответивших) и лесозаготовительную промышленность (53%).

Для выхода из кризисного состояния, по мнению 12% руководителей, предприятиям

потребуется 1-2 года; 17% считают, что необходим срок в 3-4 года; 5% называют срок в 5-6 лет; незначительная часть – больше 6 лет, а у половины руководителей ответ на этот вопрос вызвал затруднение.

Первоочередными мерами по развитию промышленности области респондентами признаются: совершенствование системы налогообложения, снижение суммарной величины налогов, создание условий для инвестирования в промышленность, для роста пла-

тежеспособного спроса населения, совершенствование кредитно-финансовой системы. Следует отметить, что такую меру, как создание условий для роста платежеспособного спроса населения, в качестве одной из наиболее важных мер отметили 72% респондентов-руководителей.

В целом удовлетворительное финансовое состояние предприятий в 2001 г. зафиксировали 65% руководителей (неудовлетворитель-

ное – 22%). Хорошую оценку финансового положения предприятия дали только 11% респондентов-руководителей.

Диаграмма (рис. 2) показывает, что в 2001 г. значительных колебаний по сравнению с предыдущим годом в долях предприятий с удовлетворительным, неудовлетворительным и хорошим финансовым состоянием не произошло.

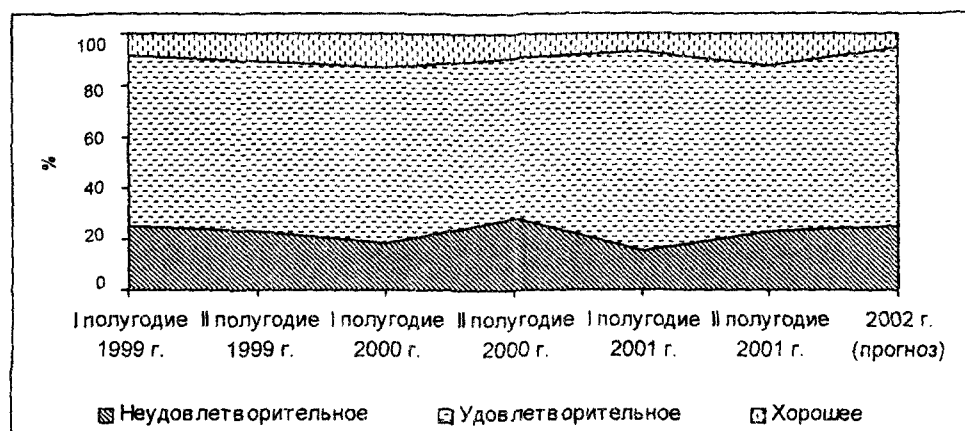


Рис. 2. Оценка руководителями финансового состояния предприятий в 1999 – 2001 гг. (по трехбалльной шкале, в % от общего числа респондентов).

В течение 2001 г. наблюдались противоречивые тенденции в динамике финансового состояния промышленных предприятий. Так, если в первом полугодии 2001 г. происходило некоторое улучшение финансового состояния по сравнению с предыдущим периодом, то уже во втором полугодии оно ухудшилось (на 8%, по результатам опроса, выросло число предприятий с неудовлетворительным состоянием и на 5% уменьшилось количество предприятий с хорошим финансовым состоянием).

На первое полугодие 2002 г. прогнозируется рост кредиторской и дебиторской задолженностей. Рост кредиторской задолженности предполагают 31% руководителей, а ее снижение – на 10% руководителей меньше, чем в 2001 г. Уменьшение дебиторской задолженности прогнозировали 17% руководителей (на 10% меньше, чем в 2000 г.). Наибольшее число предприятий, где прогнозируется увеличение кредиторской задолженности, относится к лесозаготовительной промышленности (60% ответов). Ожидается увеличение кре-

диторской задолженности и в черной металлургии (50% респондентов-руководителей).

Следует отметить то, что в 2001 г. произошли негативные процессы в соотношении доходов и расходов предприятий. 38% руководителей предприятий сообщают об ухудшении данного соотношения, особенно в лесозаготовительной промышленности (60%) и в черной металлургии (50% респондентов).

Оценивая уровень средств, выделенных для развития предприятий в 2001 г., 55% руководителей считают его недостаточным для воспроизводства, а 17% – абсолютно недостаточным, приводящим к необратимым негативным явлениям. Прогнозируя уровень средств на 2002 г., 21% руководителей оценивают его как абсолютно недостаточный, приводящий к необратимым негативным явлениям, особенно в лесозаготовительной промышленности (33%) и в промышленности строительных материалов (33%).

Инвестиционная активность предприятий сдерживается неблагоприятным финансовым состоянием, малой массой прибыли, высоки-

ми процентными ставками за кредит (на что указывают как на основную проблему при получении кредита 61% руководителей). Имеются большие трудности и с получением долгосрочных кредитов (прямой отказ банков в предоставлении таких кредитов отмечают 26% респондентов-руководителей, требования банков залога под обеспечение кредитов – 39%, длительность оформления кредита – 17%).

Условия получения банковского кредита в 2001 г. для целей долгосрочного инвестирования не удовлетворяли 53% руководителей предприятий (при высокой доле – 39% – затруднившихся с ответом и не давших ответа). Не удовлетворены условиями получения кредита для финансирования оборотных

средств 49% респондентов, хотя достаточно велика доля лиц, которых эти условия удовлетворяют, – 37%.

Большой остается доля руководителей, оценивающих уровень средств, выделенных на развитие предприятия из всех источников финансирования, как недостаточный, – 72%, что на 36% больше по сравнению с 2000 г. (табл. 3). Так, число предприятий с недостаточным уровнем финансирования увеличилось на 23%, на 12% уменьшилась доля предприятий с объемом финансирования, достаточным для воспроизводства, и на 8% – с объемом, достаточным для расширенного воспроизводства. По мнению большинства руководителей (68%), объем инвестиционных вложений в 2002 г. недостаточен для воспроизводства.

Таблица 3

**Оценка уровня средств, выделенных на развитие предприятий в 1998 – 2001 гг.
из всех источников финансирования**

(по данным анкетных опросов руководителей в 1999 – 2002 гг., в % от общего числа респондентов)

| Оценка уровня выделяемых средств | 1998 г. | 1999 г. | 2000 г. | 2001 г. | 2002 г.* |
|---|---------|---------|---------|---------|----------|
| Оптимальный | 3 | 6 | 6 | 5 | 7 |
| Достаточный для расширенного воспроизводства | 3 | 4 | 13 | 5 | 5 |
| Достаточный для воспроизводства | 8 | 15 | 26 | 14 | 17 |
| Недостаточный для воспроизводства | 52 | 50 | 36 | 55 | 47 |
| Абсолютно недостаточный, приводящий к необратимым негативным явлениям | 27 | 18 | 13 | 17 | 21 |
| Нет ответа | 7 | 7 | 7 | 0 | 0 |

* Прогноз.

Невысокий уровень инвестиционной активности оказывает негативное влияние на состояние основных фондов предприятий. Число предприятий, где износ основных средств на 1.01.2002 г. превышает 50%, составляет 76%, что на 8% больше, чем в предыдущем году. Наиболее изношены основные средства в лесозаготовительной промышленности, промышленности строительных материалов (свыше 70% износа), на предприятиях легкой промышленности, где на всех предприятиях износ составляет свыше 60%; не лучше ситуация и в других отраслях.

Главными ограничителями инвестиционных вложений для предприятий на протяжении последних лет неизменно являются нехватка финансовых средств и высокий уровень цен на оборудование и строительные работы: 63–90% руководителей и экспертов отмечают эти факторы как первостепенные.

Снижение или сохранение нынешнего весьма невысокого уровня инвестиционной деятельности промышленных предприятий прогнозируют на 2002 г. 36% экспертов, но уже в 2003 г. около 46% экспертов ожидают ее активизации.

Динамика оценок роли факторов, отрицательно воздействующих на развитие промышленного производства, сделанных руководителями предприятий при проведении анкетных опросов в 1999 – 2002 гг., приводится в табл. 4 (респондентам было предложено отметить несколько факторов).

Из таблицы видно, что наиболее значительным фактором, сдерживающим производство на промышленных предприятиях, был и остается высокий уровень налогового бремени – 68% респондентов в 2001 г. отметили его значимость. В прогнозе на 2002 г. эта цифра увеличилась на 3%, что, вероятно, связано

Таблица 4

Оценка факторов, сдерживающих производство на промышленных предприятиях (% от общего числа респондентов-руководителей)

| Факторы | 1999 г. | 2000 г. | 2001 г. | 2002 г. |
|--|---------|---------|---------|---------|
| Высокие налоги | 88 | 83 | 68 | 71 |
| Недостаток оборотных средств | 70 | 66 | 64 | 62 |
| Высокие цены на топливо и энергию | 69 | 71 | 31 | 71 |
| Высокие цены на сырье и материалы | 64 | 58 | 58 | 54 |
| Низкая платежеспособность покупателей продукции | 53 | 52 | 44 | 46 |
| Прогрессирующая изношенность основных фондов | 48 | 50 | 41 | 44 |
| Техническая отсталость | 32 | 26 | 21 | 21 |
| Несвоевременность оплаты за поставляемую продукцию | 32 | 30 | 31 | 27 |
| Несовершенство финансово-кредитной системы | 24 | 22 | 21 | 21 |
| Трудности со сбытом (недостаток спроса на выпускаемую продукцию) | 19 | 18 | 22 | 25 |

* Прогноз.

с ожиданием руководителями отрицательных сдвигов, которые могут быть вызваны изменениями в налоговом законодательстве.

По-прежнему высокой остается доля руководителей, отмечающих отрицательное воздействие на состояние и развитие производства высоких цен на топливо и энергию, сырье и материалы (31 и 58% респондентов соответственно).

Несовершенство налогообложения обуславливает недостаток оборотных средств у предприятий (64% опрошенных).

Негативное влияние на производство оказывает также диспаритет цен на различные виды продукции и практическое отсутствие механизмов их государственного регулирования. Данный фактор отметили 57% респондентов. И вообще, на снижение роли государства в регулировании кредитно-финансовой системы как отрицательный момент указал 21% руководителей.

Одним из сдерживающих производство факторов, по которому наблюдается рост доли ответов из года в год, является прогрессирующая изношенность основных фондов предприятия.

По мнению руководителей, в 2002 г. сохранится отрицательное влияние на промышленное производство всех вышерассмотренных факторов.

На протяжении последних двух лет стабильно высокой (74%) остается доля руководителей, отмечающих улучшение качества продукции как одну из основных мер, позволяющих приспособиться к современным экономическим условиям. Активно используются такие меры, как поиск новых рынков сбыта (67% руководителей), улучшение качества продукции (68%), изменение ассортимента продукции (42%), снижение себестоимости продукции (57%), поиск новых поставщиков сырья и оборудования (40%).

С целью предупреждения негативных тенденций на предприятиях разрабатываются планы производственно-хозяйственной

деятельности. Как следует из результатов опроса, на 89% предприятий в 2001 – 2002 гг. разрабатываются планы на текущий период и на 46% – перспективные планы, 78% предприятий уже планируют свою деятельность и на 2003 г. Основной целью планирования является его использование в качестве инструмента оценки фактических результатов деятельности предприятий за предшествующий период (74% респондентов). Около 30% руководителей разрабатывают планы для привлечения денежных средств, а около 50% – с целью разработки концепции ведения бизнеса.

Как и прежде, слабо используются инструменты маркетинга. Лишь на 14% предприятий существует самостоятельный отдел маркетинга или дирекция по маркетингу и сбыту. На 64% предприятий функции маркетинга выполняет отдел сбыта.

В 2001 г. на 6% увеличилась доля предприятий, отметивших улучшение квалификации персонала (28%). Доля предприятий, где его квалификация осталась на прежнем уровне, – 64%.

Значимым фактором, влияющим на деятельность предприятий области, выступает недостаточная обеспеченность кадрами. В целом по промышленно-производственному персоналу недостаточную обеспеченность кадрами отметили 22% респондентов. Наблю-

дается недостаток кадров как высококвалифицированных рабочих ведущих профессий (61% опрошиваемых) и специалистов (41%), так и руководителей низшего (37%) и среднего звена (40%). Это больше предыдущего года соответственно на 12, 14, 14 и 19%. Эксперты также отметили недостаточную обеспеченность промышленных предприятий области кадрами высококвалифицированных рабочих ведущих профессий (72%), руководителей низшего и среднего звена (по 46%), специалистов (52%).

Основными стимулами к инновационной деятельности, по оценке руководителей, было желание опередить конкурентов (54%), с целью расширить ассортимент продукции (58%) и улучшить качество продукции (48%). Респонденты отметили, что в инновационных процессах высока стоимость нововведений (35%) и экономический риск (30%), длительный срок окупаемости нововведений (28%).

Затраты на инновации составляли незначительную величину, осуществлялись в основном за счет средств предприятий. Практически не использовались государственные капиталовложения (средства бюджета), внебюджетные фонды и средства заказчиков. Иностранные инвестиции вообще не использовались. В то же время доля продаж на международном рынке продукции предприятий, охваченных опросом, составила 38%, в том числе предприятий деревообрабатывающей и фанерно-мебельной промышленности – 60%,

черной металлургии – 49% и лесозаготовительной промышленности – 46%.

Среди факторов, препятствующих инновационной деятельности, наибольшее воздействие имеют экономические трудности, и прежде всего недостаток собственных денежных средств, а среди факторов производственного характера – низкий инновационный потенциал предприятия. Недостаточность законодательных и нормативно-правовых документов, регулирующих и стимулирующих инновационную деятельность, отметили 28% руководителей.

Не стимулирует инновационные процессы в регионе и политика местных властей, о чем свидетельствуют ответы 47% респондентов.

Новое российское правительство, приступившее к работе в 2001 г., проводит политику, направленную на экономическое оживление. Становятся все более ответственными действия властей в финансовой и денежной сферах. И как результат, число руководителей, согласных с экономической политикой Правительства Российской Федерации, заметно увеличилось (рис. 3). Однако еще больше увеличилась доля руководителей (40%), негативно оценивающих эту политику. Вызывает неудовлетворение медленное совершенствование налоговой системы, управление инвестициями, регулирование внешнеэкономической деятельности.

На региональном уровне в 2001 г. осуществлен ряд мероприятий, более полно учитывавших конкретные экономические интересы

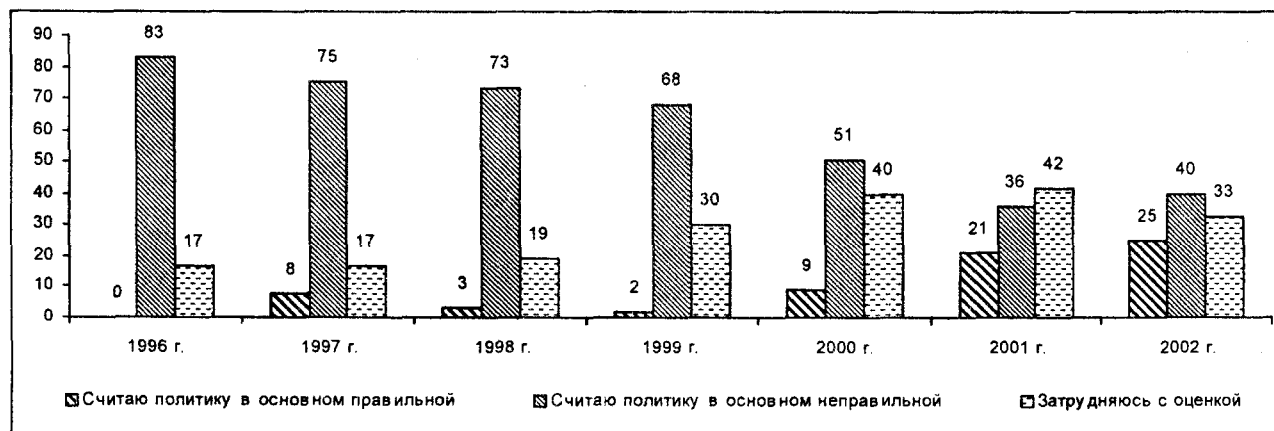


Рис. 3. Оценка правильности экономической политики Правительства РФ (по данным анкетных опросов руководителей в 1996–2002 гг., % от общего числа опрошенных).

предприятий и способствовавших преодолению затруднений в реализации продукции, в ее своевременной оплате, сокращению задолженности бюджету и внебюджетным фондам. Количество руководителей, в основном согласных с политикой, проводимой областной администрацией, составляет 36% при 30% респондентов, выразивших свое несогласие.

Большое влияние на деятельность промышленности оказывает взаимодействие органов исполнительной власти области и предприятий. Однако в 2001 г. на 5% по сравнению с 2000 г. увеличилось число респондентов, которые отметили его ухудшение. Оценивая результативность фактора взаимодействия в решении общих экономических проблем по десятибалльной шкале, 52% руководителей считают, что она заслуживает оценки не более 5 баллов, 10% – 6-7 баллов и 19% респондентов – более 7 баллов. Еще ниже оценивается ситуация во взаимодействии предприятий с исполнительной властью городов и районов.

Руководители предприятий считают, что для совершенствования взаимоотношений между руководителями органов власти и промышленных предприятий необходимо:

- регулярно обсуждать с руководителями предприятий проблемы в промышленности на областном и районном уровнях (73%);
- отслеживать финансовую ситуацию на промышленных предприятиях области и предпринимать действия, исключающие критическую ситуацию (66%);
- содействовать маркетингу продукции предприятий (47%);
- регулярно публиковать в СМИ информацию о состоянии в экономике (40%).

Выводы и предложения

На основании анализа результатов анкетных опросов руководителей промышленных предприятий и экспертов по итогам работы промышленности региона за 2001 г. можно сформулировать следующие выводы и предложения:

1. Состояние промышленности области в 2001 г. было не лучшим за последние 5 лет.

На 10% меньше в сравнении с предыдущим годом стало руководителей предприятий, отмечающих рост физического объема производства, увеличение капиталовложений в промышленные предприятия и рост численности промышленно-производственного персонала, а также незначительное повышение уровня использования производственных мощностей.

2. Ожидается спад объемов производства в 2002 г. в черной металлургии и в лесном комплексе, в остальных же отраслях они останутся на прежнем уровне.

3. Прогнозируется рост физического объема производства на 2002 г., в связи с чем предполагается дополнительное вовлечение в производство неиспользуемых мощностей.

4. Отмечен в 2001 г. рост платежеспособного спроса на выпускаемую продукцию на четверти предприятий.

5. Три четверти промышленных предприятий области в 2001 г. имели удовлетворительное финансовое состояние. Однако происходил рост кредиторской и дебиторской задолженностей.

6. Уровень средств, выделяемых из всех источников финансирования на развитие, остается недостаточным для воспроизводства на большинстве предприятий. По-прежнему высока процентная ставка за кредит и трудно его получить. Сдерживают инвестиционную активность в промышленности такие факторы, как недостаток финансовых средств, высокая стоимость оборудования и строительных работ и др. Недостаток инвестиций сказывается на состоянии основных фондов. Почти на 80% предприятий износ превышает 50%. Низким остается уровень вложений в НИОКР. Прогнозируется снижение инвестиционной активности в промышленности в 2002 г. и ее активизация в 2003 г.

7. Среди факторов, препятствующих инновационной деятельности, наибольшее воздействие имеют экономические трудности, и прежде всего недостаток собственных денежных средств. Необходимость увеличения финансовой поддержки инновационной деятельности предприятий со стороны государства отметили 92% экспертов.

8. Причины, сдерживающие развитие производства: высокие налоги, высокие цены на продукцию и услуги естественных монополий, низкая платежеспособность покупателей, прогрессирующая изношенность основных фондов.

9. Меры по развитию промышленности области, предлагаемые респондентами: упрощение системы налогообложения, снижение суммарной величины налогов; финансовая поддержка развития перспективных направлений в промышленности и рыночной инфраструктуры; повышение уровня и эффективности регулирования экономических процессов.

10. На промышленных предприятиях области продолжают наблюдаться интеграционные процессы в осуществлении разрешения общих проблем (25% предприятий входят в свободные объединения производителей).

11. За последний год число руководителей предприятий, негативно оценивающих экономическую политику российского правительства, возросло с 36 до 40%, в то же время выросло на 4 позиции количество руководителей, в основном согласных с ней. Около 40% респондентов в основном согласны с экономической политикой областной администрации.

12. По мнению руководителей предприятий, для совершенствования взаимоотношений между руководителями органов власти и промышленных предприятий необходимо в первую очередь:

- обеспечить регулярное обсуждение с руководителями предприятий проблем в промышленности на областном и районном уровнях;

- создать систему по отслеживанию финансовой ситуации на промышленных предприятиях области и принятию оперативных мер, если ситуация приближается к критической;

- обеспечить содействие в проведении маркетинга продукции предприятий;

- чаще публиковать в СМИ информационные материалы с анализом ситуации в экономике и о принимаемых руководством мерах по ее улучшению.

13. Администрации области следует продолжить оказание помощи предприятиям и отраслям через решение проблемы неплатежей, реструктуризацию долгов перед бюджетом и т.д. Требуется улучшить условия формирования крупных корпоративных структур для интеграции финансового капитала, торгово-сбытовых сетей, производственного и научно-технического потенциала.

В. В. Митенев

СТРУКТУРА И КОНКУРЕНТОСПОСОБНОСТЬ МАШИНОСТРОИТЕЛЬНОЙ ОТРАСЛИ

В последнем десятилетии предприятия машиностроения Вологодской области прошли сложный путь к рыночному типу хозяйствования. Изменение отношений собственности создало условия для большей самостоятельности и повышения ответственности за обеспечение высокоэффективной деятельности. Однако вследствие действия целого ряда многообразных факторов в отрасли резко снизились объемы выпуска продукции, выросли удельные затраты на ее изготовление, сокра-

тились доходы и прибыль, уменьшились источники обновления материально-технической базы, инвестиционно-инновационной деятельности. Вместе с тем экономическая и социальная значимость отрасли в экономике региона остается весьма высокой.

В 1960 – 1980 гг. отличительной чертой Вологодской области были высокие темпы развития машиностроения и металлообработки за счет ускоренного наращивания производственных мощностей действующих пред-