

ЭКОНОМИКА РЕГИОНА:

ПРОБЛЕМЫ И ПЕРСПЕКТИВЫ РАЗВИТИЯ

Е. С. Губанова

НОВЫЕ ОРИЕНТИРЫ ИНВЕСТИЦИОННОГО ПРОЦЕССА В ВОЛОГОДСКОЙ ОБЛАСТИ

Практика последних четырех лет убедительно показывает, что рост инвестиционной активности способствует улучшению текущей экономической ситуации в России, закладывает фундамент для последующего устойчивого роста экономики на новой материально-технической базе. Большинство экономистов в настоящее время сходятся в следующем мнении: динамика инвестиционной деятельности в стране в целом положительна, однако

отсутствие устойчивости показателей говорит о том, что инвестиционный климат пока еще не способствует в полной мере аккумулированию внутренних сбережений и их трансформации в инвестиции. Все это характерно и для регионов Северо-Западного федерального округа.

Нынешние объемы инвестиций в основной капитал здесь составили в 2003 г. 261,7 млрд. рублей (табл. 1). В то же время темпы их роста и структура недо-

Таблица 1

Динамика инвестиционной деятельности в регионах Северо-Западного федерального округа

Регионы	Объем инвестиций в 2003 г. в млрд. руб., в текущих ценах	Объем инвестиций, 2003/1995 гг. (%)	Объем инвестиций, 2003/1999 гг. (%)
Республика Карелия	9 957	138,2	203,4
Республика Коми	25 921	95,6	190,5
Архангельская область	31 599	156,0	345,6
Вологодская область	17 646	101,25	160,6
Ленинградская область	44 031	106,1	175,3
Мурманская область	13 127	83,8	160,7
Новгородская область	9 201	223,0	120,3
Псковская область	5 477	100,5	188,2
Санкт-Петербург	91 468	134,0	160,3
В целом по округу	248 427	118,6	174,8



Губанова Елена Сергеевна — к.э.н., с.н.с. ВНКЦ ЦЭМИ РАН.

статочны для обеспечения даже простого воспроизводства основных фондов, поскольку во всех ключевых отраслях реального сектора степень износа машин, оборудования, зданий и сооружений составляет в среднем 50 – 70%¹.

¹ Основные направления стратегии социально-экономического развития Северо-Западного федерального округа Российской Федерации на период до 2015 года: В 2-х книгах. – СПб.: Знание, 2003. – 220 с.

По мнению авторов указанного документа, современный уровень инвестиций позволит к 2016 г., в лучшем случае, осуществить замену окончательно физически и морально устаревшего оборудования. Поддержание в последние годы устойчивых темпов роста инвестиций позволило в большинстве регионов в 2003 г. преодолеть планку уровня 1995 г. Преодолен этот

рубеж и в Вологодской области. Сведения, представленные в табл. 1, показывают, что Вологодская область по объему инвестиций в основной капитал занимает в округе «серединное» положение. Что же касается содержания инвестиционного процесса в регионе, то об этом можно судить по данным табл. 2.

Таблица 2

Показатели инвестиционной деятельности в Вологодской области

Показатели	2000 г.	2001 г.	2002 г.	2003 г.
Инвестиции в основной капитал, в % к предыдущему году	97,7	119,5	122,3	112,5
Ввод жилья, в % к предыдущему году	78,1	117,1	99,6	103,6
Доля инвестиций в основной капитал, в % от общего объема				
• в отрасли, производящие товары	48,5	60,1	64,1	63,1
• в отрасли, производящие услуги	51,5	39,9	35,9	36,9
Доля инвестиций в техническое перевооружение и реконструкцию, в % от общего объема	59,4	56,3	68,6	58,9
Доля инвестиций в машины, оборудование и инструмент, в % от общего объема:	38,1	46,2	54,3	44,2
Структура финансовых источников инвестиций, в % от общего объема:				
• собственные средства предприятий	49,9	58,2	69,8	68,4
• привлеченные средства	50,1	41,8	30,2	31,6
в том числе:				
- федерального бюджета	6,6	6,7	5,5	4,3
- регионального бюджета	1,0	8,3	5,0	2,7
- кредиты банков	3,7	9,2	7,8	10,0
Структура иностранных вложений, в % от их общего объема:				
• прямые	44,8	1,0	20,9	6,6
• портфельные	13,2	0,2	4,3	0,4
• прочие (кредиты)	42,0	98,8	74,8	93,0
Территориальная структура инвестиций, в % от общего объема:				
• г. Череповец	35,3	35,8	42,1	43,8
• г. Вологда	12,3	12,4	9,7	10,9
• территории других муниципалитетов	52,4	51,8	48,2	45,3

Источник: Статистический ежегодник Вологодской области. 1995 – 2003. – Вологда: Территориальный орган Федеральной службы государственной статистики по Вологодской области, 2004.

Оптимистическое впечатление производит наращивание объемов инвестиций. В их технологической и воспроизводственной структуре начинают формироваться прогрессивные тенденции. Увеличивается доля такого источника финансирования, как кредиты банков, что оказывает позитивное влияние не только на трансформацию сбережений в инвестиции, но и на межотраслевой перелив капитала. Однако для экономики региона важны не только валовые и удельные значения инвестиций, но и качественные ха-

рактеристики инвестиционных потоков.

Выделим характеристики, которые, на наш взгляд, затрудняют активизацию инвестиционного процесса в регионе. К ним относятся следующие:

- Обусловленность инвестиционной активности в первую очередь крупными экспортерами, т.е. ее зависимость от внешнеэкономической конъюнктуры.

- Направленность инвестиционных потоков не на преодоление, а на закрепление утяжеленной структуры производства (по данным 2003 г. доля инвестиций,

направляемых в регионе в отрасли промышленности, производящие продукцию первого передела, составляет 73%).

- Направление значительной части инвестиций не на модернизацию основных фондов, а на их поддержание и «косметическое» обновление.

- Крайне нерациональная структура иностранного капитала, в которой ведущее место занимают кредиты, хотя наибольшее значение для формирования конкурентоспособности региона имеют прямые инвестиции.

- Увеличение «разрыва» между долей инвестиций, направляемых в города Вологду и Череповец, и долей инвестиций, приходящейся на остальные муниципальные образования.

- Неустойчивая динамика показателей инвестиционной деятельности, что является следствием отсутствия согласованности и координированности в действиях участников инвестиционного процесса.

Трудно рассчитывать на то, что после глубокого спада инвестиции пойдут в экономику широким потоком. Поэтому ситуацию в инвестиционной сфере следует анализировать и в свете увеличения мас-

штабов инвестиций, и в свете стратегии их привлечения в конкретные объекты, в качестве которых могут выступать как отрасли экономики, так и территории (субъекты Федерации, муниципальные образования).

Одним из аспектов общей проблемы привлечения инвестиций в экономику региона является круг вопросов, связанных с оценкой инвестиционной привлекательности. Их исследование позволяет не только выявить дифференциацию данной характеристики в пределах региона, но и регулировать направления инвестиционных потоков путем выбора соответствующих инструментов воздействия с целью активизации деятельности инвесторов.

Инвестиционная привлекательность объекта представляет собой интегрированный показатель, характеризующий, с одной стороны, условия осуществления инвестиционного процесса, а с другой стороны, возможности получения дохода. Как явствует из анализа, оценка данных условий может быть проведена при помощи интегральных показателей, представленных в табл. 3.

Таблица 3

Показатели, используемые для оценки инвестиционной привлекательности

Инвестиционная привлекательность отрасли экономики		Инвестиционная привлекательность территории (муниципалитета)	
Уровень финансового состояния отраслей	Перспективность развития отраслей	Уровень социально-экономического развития	Уровень инвестиционного риска

В ходе анализа инвестиционной привлекательности основных секторов экономики и отраслей промышленности было установлено, что большинство из них в исследуемый период характеризовались средним уровнем финансового состояния (табл. 4), оценивавшегося по показателям рентабельности продукции и соотношения просроченной кредиторской и дебиторской задолженности. По последнему показателю в позитивном плане выделялась черная металлургия, финансовое состояние которой в значительной степени

определяется внешнеэкономической конъюнктурой, а в негативном плане – легкая промышленность, в которой спад производства был очень глубоким. Перемещение пищевой промышленности в группу отраслей с низким уровнем финансового состояния связано с тем, что здесь произошло не только увеличение соотношения просроченной кредиторской и дебиторской задолженности, но и снижение рентабельности продукции.

Оценка перспективности развития секторов экономики и отраслей промыш-

Таблица 4

**Группировка основных секторов экономики и отраслей промышленности
Вологодской области по уровню финансового состояния**

<i>Уровень финансового состояния</i>			
	Выше среднего	Средний	Ниже среднего
1999 г.			
Сектор экономики	Промышленность	Транспорт Связь Строительство Торговля ЖКХ	Сельское хозяйство Оптовая торговля продукцией производственно-технического назначения
	2002 г.		
Сектор экономики	Промышленность Связь	Строительство Транспорт Торговля Оптовая торговля продукцией производственно-технического назначения	Сельское хозяйство ЖКХ
	1999 г.		
Отрасль промышленности	Черная металлургия	Электроэнергетика Производство минеральных удобрений Машиностроение Лесная, деревообрабатывающая и целлюлозно-бумажная Пищевая Производство строительных материалов Стекольная	Легкая Топливная
	2002 г.		
Отрасль промышленности	Черная металлургия	Электроэнергетика Химическая Машиностроение Лесная, деревообрабатывающая и целлюлозно-бумажная Производство строительных материалов Стекольная	Пищевая Легкая Топливная

ленности области производилась путем анализа изменения численности занятых и причин, обусловивших это изменение. В результате были выделены четыре группы отраслей, состав которых представлен в табл. 5.

Данные таблицы позволяют утверждать, что с современных позиций наиболее перспективны в экономике области отрасли: лесопромышленного комплекса (причем эта отрасль осуществила «скачок» в «сильную» группу), электроэнергетика, стекольная и пищевая. Однако заметим, что часть значимых для экономики региона отраслей ухудшили свое положение. Особую озабоченность вызывает ухудшение перспективности развития строительства и промышленности строительных материалов – отраслей, в решающей степени

влияющих на активизацию всего инвестиционного процесса в регионе. Что касается черной металлургии, то отметим: наблюдаемая тенденция снижения численности занятых соответствует не только региональному, национальному, но и мировому уровню.

Агрегированные показатели, рассмотренные выше, объединены в единое целое посредством матрицы, в которой место каждого объекта в системе координат «финансовое состояние – перспективность развития» характеризует его стратегические позиции относительно инвестиционной привлекательности (табл. 6).

Дополнением к критериям инвестиционной привлекательности отраслей может стать оценка того, на каких ступенях с точки зрения взаимозависимости экономи-

Таблица 5

Группировка основных секторов экономики и отраслей промышленности Вологодской области по уровню перспективности их развития*

Характеристика группы	Группировка по итогам 1999 г.	Группировка по итогам 2003 г.
<i>Сильные отрасли:</i> занятость на региональном уровне растет быстрее, чем на национальном. Отрасли данной группы характеризуются стабильностью и имеют неплохие перспективы развития	Электроэнергетика Стекольная <i>Химическая</i> Пищевая <i>Транспорт</i>	Электроэнергетика Стекольная <i>Лесная, деревообрабатывающая и целлюлозно-бумажная</i> Пищевая
<i>Отстающие отрасли:</i> занятость на региональном уровне растет, но более низкими темпами, чем на национальном. Это отрасли, выпускающие конкурентоспособную продукцию. Сохранение этих отраслей является первоочередной задачей	<i>Черная металлургия</i>	<i>Химическая</i>
<i>Ограниченно развивающиеся отрасли:</i> спад занятости на региональном уровне более медленный, чем на национальном. В эту группу входят отрасли, развитие которых ограничено в силу национальных факторов, но они занимают относительно сильную позицию в регионе. Возможность влияния региональных властей на развитие этих отраслей ограничена.	Машиностроение <i>Лесная, деревообрабатывающая и целлюлозно-бумажная</i> Легкая <i>Промышленность строительных материалов</i> Строительство	<i>Черная металлургия</i> Машиностроение Легкая <i>Транспорт</i>
<i>Депрессивные отрасли:</i> спад занятости на региональном уровне идет более высокими темпами, чем на национальном. Это отрасли с явными кризисными признаками. Перспективы их роста ограничены в силу как местных, так и внешних неблагоприятных факторов. Отрасли теряют свою конкурентную позицию, и для их возрождения необходимы большие усилия и ресурсы	Сельское хозяйство	<i>Строительство</i> <i>Промышленность строительных материалов</i> Сельское хозяйство

* Сектора и отрасли, выделенные жирным шрифтом, не изменили своего положения, курсивом – ухудшили положение, подчеркнутые – улучшили положение.

Таблица 6

Группировка основных секторов экономики и отраслей промышленности Вологодской области по уровню инвестиционной привлекательности (2002 г.)

Уровень финансового состояния	Перспективность развития			
	Сильная	Отстающая	Ограниченная	Депрессивная
Выше среднего			Черная металлургия	
Средний	Электроэнергетика Стекольная Лесопромышленный комплекс	Химическая	Транспорт Машиностроение	Строительство Производство строительных материалов
Ниже среднего	Пищевая		Легкая	Сельское хозяйство

ческого роста и инвестиций находятся отдельные отрасли экономики и промышленности². Для этого были проведены расчеты, позволяющие оценить степень насыщенности инвестициями основных секторов экономики и отраслей промышленности. В результате установлено наличие в современной экономике области следующих групп.

1 группа – сектора и отрасли, характеризующиеся экстенсивным типом экономического роста, который основан на повышении загрузки производственных мощностей и пока слабо связан с инвестициями. Это легкая промышленность, производство строительных материалов, строительство, машиностроение, сельское хозяйство. Нехватка инвестиций в этих отраслях означает, что здесь еще не начала закладываться необходимая база для расширения и повышения эффективности инвестиционного процесса.

² Стародубский В. Кривая дорога прямых инвестиций // Вопросы экономики. – 2003. – №1. – С. 73-95.

2 группа – сектора и отрасли, характеризующиеся типом экономического роста, при котором инвестиции начинают оказывать влияние на темпы увеличения производства, однако пока они недостаточны по объему и некомплексны. К ним отнесены: электроэнергетика, черная металлургия, химическая промышленность, пищевая промышленность, транспорт.

3 группа – сектора и отрасли, характеризующиеся типом экономического роста, при котором инвестиции превращаются в основной фактор развития, при этом возрастают комплексность и масштабность инвестиционных проектов, хотя не всегда обеспечивается современный высокотехнологичный уровень производств. Это лесная, деревообрабатывающая, целлюлозно-бумажная и стекольная отрасли промышленности.

Вместе с тем, принимая во внимание неустойчивый характер динамики инвестиционного процесса, следует учитывать то, что любые колебания параметров способны изменить положение отраслей. Но нам думается, что их указанная дифференциация может лечь в основу выбора тех регулирующих воздействий на инвестиционный процесс, которые были бы адекватны не только отраслевой специфике, но и текущему моменту.

Для оценки уровня инвестиционной привлекательности муниципалитетов был использован методический подход, основанный на разделении их по уровню социально-экономического развития (типологизация муниципалитетов области без городов Вологды и Череповца по итогам 1999 и 2002 гг. представлена в табл. 7).

Таблица 7

Типологизация муниципальных образований Вологодской области по уровню социально-экономического развития*

Уровень социально-экономического развития	1999 г.	2002 г.
Высокий	Вытегорский, Шекснинский, Вологодский, Кадуйский, Тотемский, Череповецкий, Грязовецкий, Великоустюгский, Белозерский	Череповецкий, Вологодский, Кадуйский, Шекснинский, Чагодощенский , Грязовецкий, Тотемский, Вытегорский, Белозерский, Кирилловский
Средний	Сокольский, Чагодощенский, Кирилловский, Харовский, Бабаевский, Вашкинский	<i>Великоустюгский</i> , Сокольский, Вашкинский, Бабаевский, Сямженский , Вожегодский , Харовский, Междуреченский
Низкий	Верховажский, Тарногский, Междуреченский, Вожегодский, Устюженский, Нюксенский, Кич.-Городецкий, Никольский, Сямженский, Бабушкинский, Усть-Кубинский	Тарногский, Кич.-Городецкий, Устюженский, Бабушкинский, Верховажский, Нюксенский, Усть-Кубинский, Никольский

* Жирным шрифтом выделены районы, улучшившие свое положение, курсивом – те районы, где произошло снижение показателя.

Отметим основные сдвиги, характеризующие произошедшие изменения. *Во-первых*, высокий уровень экономического и социального развития смогли поддержать в анализируемый период большинство районов, и эта группа пополнилась еще двумя районами, улучшившими свое положение. *Во-вторых*, расширились группы районов со средним уровнем социально-экономического развития, при этом три района

повысили данный показатель и переместились на более высокие позиции. *В-третьих*, заметным стало сокращение группы районов с низким уровнем социально-экономического развития. Однако для некоторых муниципалитетов выход из данной группы осложняется целым рядом как объективных, так и субъективных обстоятельств.

При расчете интегрального показателя инвестиционного риска учитывались экономический, финансовый, социальный и криминальный локальные риски. В результате по уровню инвестиционного риска было выделено три группы муниципальных образований (табл. 8).

Как показывает таблица, в десяти муниципальных образованиях произошло снижение инвестиционного риска и лишь в четырех – его повышение. При этом в Вытегорском и Харовском районах «вклад» в повышение инвестиционного риска внесли экономическая, финансовая и социальная составляющие.

Таблица 8

Типологизация муниципальных образований Вологодской области по уровню инвестиционного риска*

Уровень инвестиционного риска	1999 г.	2002 г.
Низкий	Вытегорский, Харовский, Кадуйский, Никольский	Вожегодский, Междуреченский, Кадуйский, Нюксенский, Сокольский
Средний	Нюксенский, Великоустюгский, Вологодский, Череповецкий, Вожегодский, Междуреченский, Бабаевский, Грязовецкий, Сямженский, Кичменгско-Городецкий	Грязовецкий, Чагодощенский , Сямженский, <i>Вытегорский</i> , Белозерский , Вологодский, Бабаевский, Череповецкий, Шекснинский, Усть-Кубинский, Никольский, Харовский, Великоустюгский, Кирилловский, Вашкинский
Высокий	Сокольский, Белозерский, Шекснинский, Тотемский, Вашкинский, Чагодощенский, Тарногский, Бабушкинский, Кирилловский, Устюженский, Усть-Кубинский, Верховажский	Устюженский, Бабушкинский, Тотемский, <i>Кичменгско-Городецкий</i> , Тарногский, Верховажский

* Жирным шрифтом показаны районы, уменьшившие свой риск, курсивом – увеличившие риск.

Использование соответствующей матрицы для интеграции показателей, характеризующих уровни социально-экономического положения и инвестиционного

риска, позволило выделить следующие группы районов по степени их инвестиционной привлекательности (табл. 9).

Таблица 9

Группировка муниципальных образований Вологодской области по уровню инвестиционной привлекательности (2002 г.)

Уровень инвестиционного риска территории	Уровень социально-экономического развития территории		
	Выше среднего	Средний	Ниже среднего
Ниже среднего	Кадуйский	Сокольский Вожегодский Междуреченский	Нюксенский
Средний	Череповецкий, Вологодский Шекснинский, Чагодощенский Грязовецкий, Вытегорский Белозерский, Кирилловский	Великоустюгский Вашкинский Бабаевский Сямженский Харовский	Усть-Кубинский Никольский
Выше среднего	Тотемский		Тарногский Кичм.-Городецкий Устюженский Бабушкинский Верховажский

Необходимо отметить две позитивные тенденции, находящие свое выражение в том, что за исследуемый период увеличилось количество муниципалитетов в группе с высокой инвестиционной привлекательностью и уменьшилось – в группе с низкой привлекательностью. Но при этом практически не изменился состав районов, замыкающих данный рейтинг. По-прежнему остается значительным разрыв между районами-лидерами и районами-аутсайдерами.

Опираясь на изложенные суждения и результаты, сформулируем в заключение основные подходы, которые следует использовать в процессе управления инвестиционной деятельностью в регионе:

1. Решение проблемы активизации инвестиционного процесса должно быть направлено на реализацию двудеиной задачи – достижение устойчивого экономического роста и повышение уровня жизни населения.

2. Целенаправленную инвестиционную деятельность необходимо осуществлять в соответствии с разработанной социально-экономической политикой, учитывающей долгосрочные цели развития региона и его современное состояние.

3. С точки зрения обеспечения ускоренного наращивания объемов производства и повышения его экономической эффективности наиболее приоритетными в ближайшие два-три года останутся отрасли лесопромышленного комплекса, электроэнергетика, стекольное производство. Одновременно, в этот период и в среднесрочной перспективе, следует продолжить линию на поддержку инвестиционного процесса в машиностроении, производстве строительных материалов, легкой

промышленности, строительстве, сельском хозяйстве.

4. Важно полнее использовать внутренние ресурсы региона. Так, ОАО «Северсталь» имело на начало 2004 г. нераспределенную прибыль в размере 18,8 млрд. рублей. Значительная ее часть была направлена дочерним обществам, расположенным за пределами Вологодской области (13,3 млрд. руб.), на выплату дивидендов собственникам и владельцам акций (3 млрд. руб.)³. Между тем было бы возможно по договоренности между органами региональной власти и руководством предприятия использовать эти ресурсы на взаимовыгодной основе для пополнения инвестиций в перспективные объекты и отрасли вологодской экономики.

5. Отраслевой подход в региональном управлении инвестициями должен органически сочетаться с решением проблемы развития муниципальных образований. При выборе методов управления приоритет следует отдавать тем, которые наиболее адекватны условиям реализации управленческих решений. Усиление государственного влияния на инвестиционный процесс должно происходить в направлении от объектов с высокой инвестиционной привлекательностью к объектам с низким ее показателем, от косвенных методов воздействия к прямым методам.

6. Существование значительной дифференциации в характеристиках инвестиционного процесса в регионе диктует необходимость обоснования и реализации различных подходов к активизации инвестиционной деятельности и восстановлению инвестиционного спроса в различных муниципальных образованиях.

³ По материалам, опубликованным на сайте <http://www.severstal.ru>.

В табл. 10 представлены целевые ориентиры развития инвестиционной деятельности в области на перспективу.

Динамика инвестиций при этом опирается на реальные темпы их прироста в последние годы.

Таблица 10

**Ориентиры развития инвестиционных процессов в Вологодской области
на период до 2015 года**

Показатели	2002 г.	2003 г.	2005 г.	2007 г.	2010 г.	2015 г.
Объем инвестиций в основной капитал, в ценах 2002 г., млрд. руб.	12,4	13,9	17,4	21,8	30,7	45,0 - 49,0
Темп роста инвестиций к 2002 г., в %	100	112	140	175	250	360 - 400

Принципиальное значение в ходе реализации стратегических задач будет иметь наращивание инвестиций в социальную сферу, расширение в инвестиционном процессе роли бюджетных ресурсов, банков-

ских кредитов и других привлеченных средств. От темпов инвестиционного процесса в решающей степени зависит выход на главные цели стратегического развития региона.

В. В. Митенев, П. А. Соколов

**ИННОВАЦИИ В НАУКОЕМКОЙ ОТРАСЛИ
(ПО МАТЕРИАЛАМ МЕТАЛЛООБРАБАТЫВАЮЩИХ КОМПАНИЙ)**

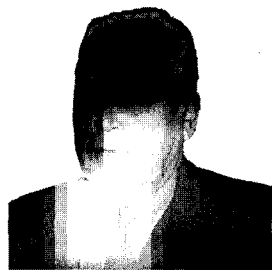
Достижения научной и технической мысли реализуются в промышленности путем совершенствования техники и технологии производств, улучшения качества и использования материалов, повышения технического уровня и конкурентоспособности выпускаемой продукции. Переход к новым моделям развития экономики и методам хозяйствования потребовал усиления инновационной деятельности, изменения подхода к нововведениям. Инновационная активность промышленных предприятий большинства субъектов

Российской Федерации в последние годы возросла. В этот период процесс инноваций был направлен, прежде всего, на расширение ассортимента и улучшение качества продукции, создание новых рынков сбыта, замену снятых с производства устаревших изделий. Среди регионов Северо-Западного федерального округа Вологодская область в 2003 году заняла четвертое место по уровню инновационного потенциала, уступая только Санкт-Петербургу, Ленинградской и Мурманской областям (табл. 1).

Работа выполнена при поддержке Российского гуманитарного научного фонда (проект №04-02-196).

Митенев

Владимир Васильевич —
к.э.н., с.н.с ВНКЦ ЦЭМИ
РАН.



Соколов

Павел Альбертович —
аспирант ВНКЦ ЦЭМИ
РАН.

