

СОЦИАЛЬНЫЕ АСПЕКТЫ РЕГИОНАЛЬНОГО РАЗВИТИЯ

И. Н. Дементьева

СОЦИАЛЬНО-ЭКОНОМИЧЕСКОЕ ПОЛОЖЕНИЕ И ПОЛИТИЧЕСКИЕ НАСТРОЕНИЯ ЖИТЕЛЕЙ МУРМАНСКОЙ И ВОЛОГОДСКОЙ ОБЛАСТЕЙ

Социально-экономическое положение в регионах: краткая справка

Мурманская и Вологодская области традиционно относятся к Северному экономическому району. С недавних пор они входят также в состав Северо-Западного федерального округа РФ, который был образован Указом Президента РФ от 13 мая 2000 года.

По данным статистики (на 1 января 2003 г.), Мурманская область занимает территорию общей площадью 144,9 тыс. кв.

км, а Вологодская – 145,7 тыс. кв. км. Численность населения этих регионов составляет 893 и 1270 тыс. чел., в т.ч. городского 92 и 69% соответственно [1].

Большинство населения обеих областей находится в трудоспособном возрасте, однако в Мурманской области его доля заметно выше (69% против 62% в Вологодской области). В то же время в Вологодской области больше доля населения старше трудоспособного возраста (21% против 15% в Мурманской области; табл. 1) [2].

Таблица 1

Состав населения (на 1 января 2003 г., в % к общей численности)

Область	Городское население	Сельское население	Население моложе трудоспособного возраста	Население в трудоспособном возрасте	Население старше трудоспособного возраста
Мурманская	92,3	7,7	16	68,8	15,2
Вологодская	69,1	30,9	17,7	61,6	20,7

В первом полугодии 2004 г. в обеих областях сохранялась тенденция сокращения численности населения. Естественная убыль населения в Мурманской области составила 3 чел., а в Вологодской области – 8,6 чел. на 1000 чел. (табл. 2) [3]. Такое

расхождение обусловлено более высоким уровнем смертности и более значительным удельным весом старшей возрастной категории, характерным и для Вологодской области.

Ведущая отрасль экономики Мурманской и Вологодской областей – промышленность, которая составляет соответственно 43 и 48% в структуре их ВРП. Основными отраслями промышленности Мурманской области считаются цветная металлургия, пищевая, химическая и нефтехимическая промышленность, электроэнергетика. Вологодская область в обще-

Дементьева

Ирина Николаевна –
социолог ВНКЦ ЦЭМИ
РАН.



Таблица 2

Показатели естественного движения населения (на 1000 населения)

Область	2003 г.			1 полугодие 2004 г.		
	Родившиеся	Умершие	Естественный прирост (+), убыль (-)	Родившиеся	Умершие	Естественный прирост (+), убыль (-)
Мурманская	9,9	13,9	-4,0	10,3	13,3	-3,0
Вологодская	10,4	19,8	-9,4	10,8	19,4	-8,6

российском разделении труда выступает в качестве производителя продукции черной металлургии, лесохимического комплекса, электроэнергетики, пищевой промышленности, машиностроения и ряда подотраслей легкой промышленности [1]. В структуре валового регионального продукта Мурманской области значительная доля принадлежит также торговле (12%) и транспорту (11%), а в Вологодской области – транспорту (9%), сельскому хозяйству (8%) и торговле (8%).

Наибольший удельный вес занятого населения обеих областей задействован в промышленном производстве, торговле и общественном питании, в отраслях социальной сферы. Следует отметить, что в Вологодской области доля занятых в сельском хозяйстве в 5 раз больше, чем в Мурманской (табл. 3) [2]. В Мурманской области выше удельный вес занятых в сферах транспорта и связи, ЖКХ и бытового обслуживания, в сфере науки и научного обслуживания.

Таблица 3

Распределение занятого населения по отраслям экономики в 2002 г. (в %)

Отрасль	Мурманская область	Вологодская область
Промышленность	26,5	29,2
Сельское хозяйство	1,8	9,2
Строительство	5,0	7,3
Транспорт и связь	10,4	7,1
Торговля, общественное питание	15,8	16,1
ЖКХ, непроизводственные виды бытового обслуживания	7,0	4,8
Здравоохранение, физическая культура, социальное обеспечение	5,9	6,8
Образование, культура, искусство	9,0	11,1
Наука и научное обслуживание	1,3	0,2

В среднем в первом полугодии 2004 г. уровень общей безработицы составил 10,5% от экономически активного населения в Мурманской области и 6,5% – в Вологодской. В органах государственной

службы занятости в качестве безработных было зарегистрировано 3,7 и 1,9% от экономически активного населения соответственно (табл. 4) [4].

Таблица 4

Уровень общей и зарегистрированной безработицы в первом полугодии 2004 г.

Область	Общая		Зарегистрированная	
	Тыс. чел.	В % от экономически активного населения	Тыс. чел.	В % от экономически активного населения
Мурманская	59,0	10,5	18,8	3,7
Вологодская	44,0	6,5	11,1	1,9

Уровень благосостояния населения определяется прежде всего его денежными доходами. Среднемесячная номинальная заработная плата одного работника в

первом полугодии 2004 года в Мурманской области составила 9848,4 руб., тогда как в Вологодской – 6620,5 руб. В обоих регионах она имеет тенденцию к росту

(табл. 5) [4]. В первой половине 2004 г. доходы в целом в расчете на душу населения в Мурманской области были равны 7956,1 руб. в месяц и в 1,5 раза превышали данный показатель в Вологодской области (5400,4 руб.) [4]. Более высокий уровень доходов населения Мурманской области компенсируется более высокими среднедушевыми потребительскими рас-

ходами, так как стоимость жизни в этой области значительно выше, чем в Вологодской. Стоимость минимального набора продуктов питания в июле 2004 г. в Мурманской области составляла 125% к среднероссийской, а в Вологодской – 107%; стоимость фиксированного набора потребительских товаров и услуг – 139 и 93% соответственно.

Таблица 5

Доходы населения в первом полугодии 2004 г.

Область	Номинальная среднемесячная заработная плата одного работника в 1 полугодии 2004 г.		Реальные денежные доходы населения в июне 2004 г. в % к июню 2003 г.
	Рублей	В % к 1 полугодью 2003 г.	
Мурманская	9 848,4	120,8	99,4
Вологодская	6 620,5	128,1	112,7

В первой половине 2004 г. в обоих рассматриваемых регионах отмечается

дефицит консолидированного бюджета (по 15%; табл. 6) [5].

Таблица 6

Исполнение консолидированных бюджетов субъектов РФ

Область	2002 г.			1 полугодие 2004 г.		
	Доходы, млн. руб.	Расходы, млн. руб.	Профицит (+), дефицит (-), в %	Доходы, млн. руб.	Расходы, млн. руб.	Профицит (+), дефицит (-), в %
Мурманская	11 087	12 265	-11	7 618	8 729	-15
Вологодская	13 041	12 998	+0,4	7 638	8 786	-15

Таким образом, социально-экономическое положение Мурманской и Вологодской областей имеет как общие черты, так и особенности. Последние обусловлены в первую очередь различиями в природно-климатических условиях и складывавшимся на протяжении десятилетий территориальным разделением труда. Общим для двух регионов является то, что они не избежали ряда негативных явлений современной социально-экономической жизни: роста безработицы, падения уровня жизни и др.

Экономическое положение и социальное самочувствие в оценках населения

С апреля 2002 г. Вологодский научно-координационный центр ЦЭМИ РАН и Институт экономических проблем Кольского научного центра РАН проводят совместный мониторинг общественного

мнения на территории Вологодской и Мурманской областей. Всего было проведено 5 опросов, которые позволяют проследить определенную динамику экономического положения и социального самочувствия жителей этих регионов.

Как показывают данные опросов, в первой половине 2004 г. около 60% жителей Мурманской и Вологодской областей не ощущали существенных изменений благосостояния своих семей по сравнению с прошлым годом, а четверть респондентов заявили об ухудшении своего материального положения. Весной 2004 г. среднемесячный фактический доход на одного члена семьи в Мурманской области увеличился по сравнению с 2003 г. на 14% (4661 руб.), в то время как необходимый для нормальной жизни доход, напротив, сократился на 5% (12011 руб.). В Вологодской

области в период с 2003 г. по апрель – июнь 2004 г. реальный и желаемый доходы увеличились на 25 и 14% и составили соответственно 2978 и 9640 руб. В результате весной 2004 г. соотношение необходимо-

го и фактического дохода в Мурманской области существенно улучшилось и по-прежнему осталось более благоприятным, чем в Вологодской (39 и 31% соответственно; рис. 1).

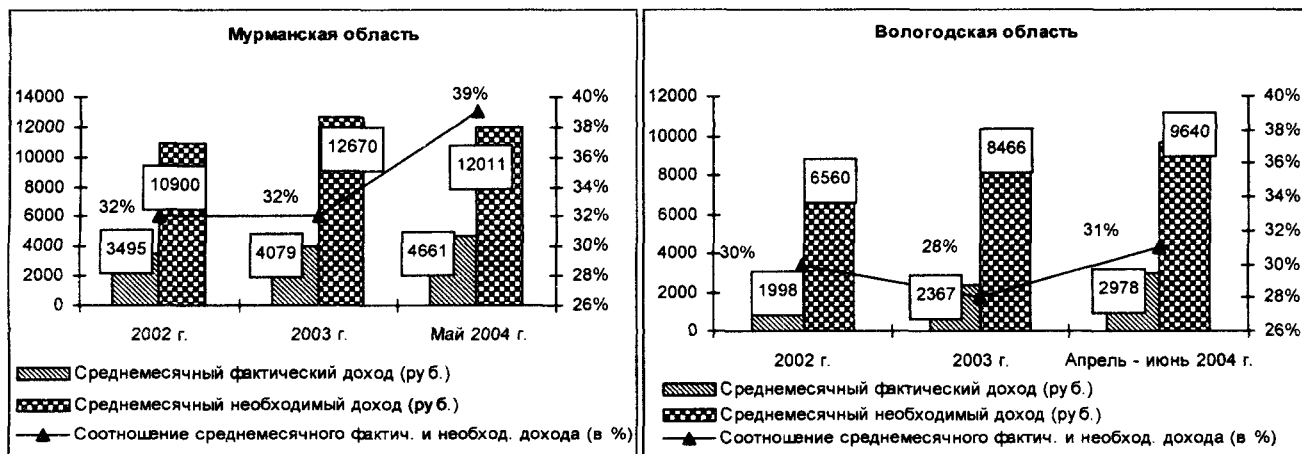


Рис. 1. Соотношение среднемесячного фактического и необходимого дохода на одного члена семьи

В первой половине 2004 г. в обеих областях установилось примерно равное представительство низкодоходных и среднеобеспеченных категорий населения (рис. 2). В Мурманской области это произошло за счет увеличения доли респондентов, доходов которых «хватает в лучшем случае на еду» (с 43% в 2003 г. до 45% в мае 2004 г.), и снижения удельного веса тех, кому «денег достаточно для покупки необходимых товаров» (с 46 до 44% соот-

ветственно). В Вологодской области, напротив, сокращение удельного веса низкообеспеченных респондентов (с 54% в 2003 г. до 46% в апреле – июне 2004 г.) сопровождалось увеличением доли тех, кто имеет достаточно средств для приобретения необходимых товаров (с 35 до 43% соответственно). Высокодоходные категории составляли весной 2004 г. 12% в Мурманской области и 10% – в Вологодской.

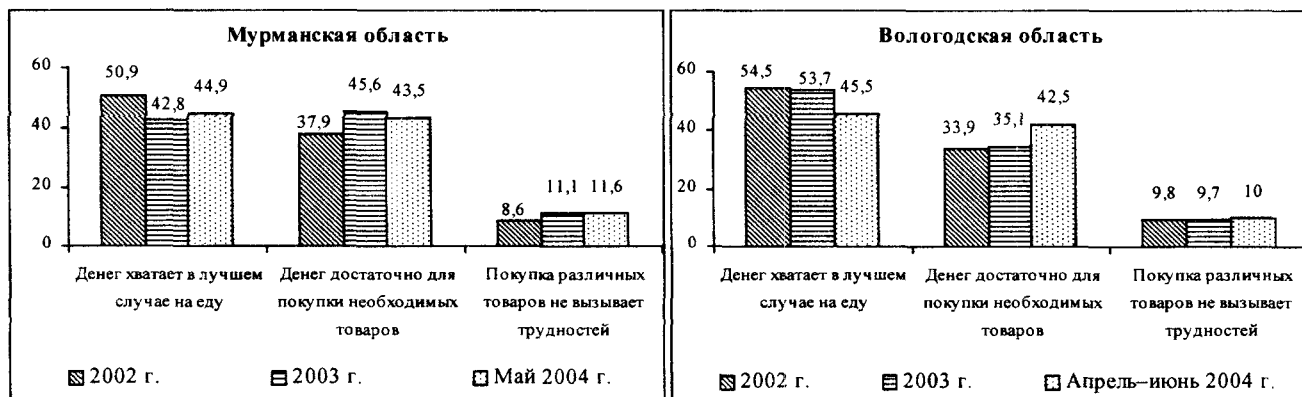
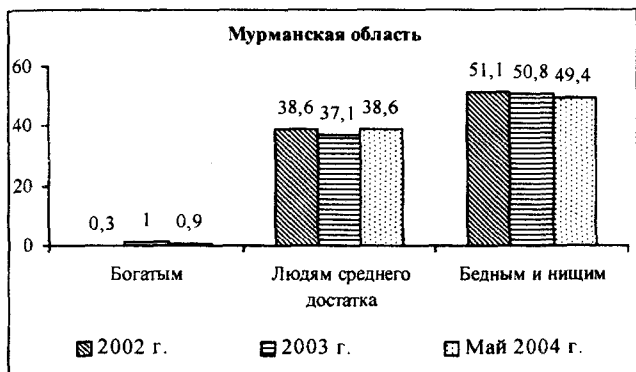


Рис. 2. Какая из приведенных ниже оценок наиболее точно характеризует Ваши денежные доходы? (в % от числа опрошенных)

В первом полугодии 2004 г. произошли неоднозначные изменения в структуре социальной самоидентификации населения обоих регионов (рис. 3). В Мурманской области в мае текущего года, как и в среднем в 2002 – 2003 гг., около половины опрошенных по-прежнему идентифицировали себя с «бедными и нищими».



В Вологодской области удельный вес низкодоходных категорий сократился с 54% в 2003 г. до 51% весной 2004 г., но остался выше средних показателей 2002 г. Представительство «людей среднего достатка» возросло в обеих областях и установилось на уровне 40%.



Рис. 3. К какой категории Вы себя относите? (в % от числа опрошенных)

Улучшение покупательной способности, а также структуры социальной самоидентификации населения позитивно повлияло на его социальное самочувствие. Так, в первом полугодии 2004 г. доля респондентов, отмечающих, что «все не так плохо и можно жить» и «жить трудно,

но можно и терпеть», возросла в Мурманской области с 67 до 73%, в Вологодской – с 66 до 72% (рис. 4). Удельный вес респондентов с низким уровнем запаса терпения, напротив, сократился: в Мурманской области – с 21 до 19%, в Вологодской – с 23 до 19%.

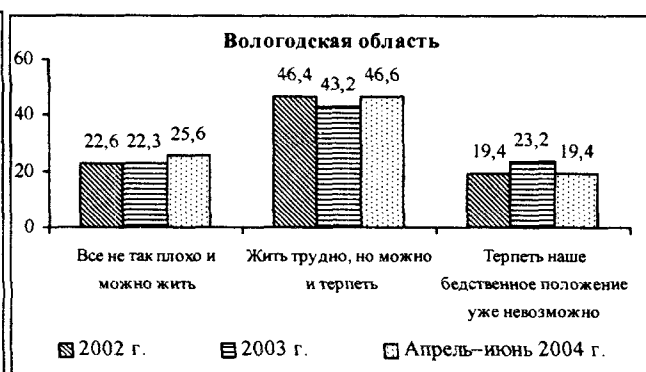


Рис. 4. Как Вы считаете, какое из приведенных ниже высказываний соответствует сложившейся ситуации? (в % от числа опрошенных)

Что касается деятельности властных органов, то наиболее высоко жители рассматриваемых регионов продолжают оценивать деятельность Президента РФ (78 и 70% соответственно) и главы региона (46 и 55%; рис. 5). По сравнению с

2003 г. уровень одобрения деятельности губернатора в Вологодской области возрос (с 47 до 55%), а Мурманской сократился (с 56 до 46%). Оценки деятельности других властных структур в первой половине текущего года существенно улучшились в

обеих областях, однако в Вологодской они по-прежнему выше, чем в Мурманской. Так, работу Правительства РФ положительно характеризуют 42% населения

Мурманской области и 45% – Вологодской, деятельность Совета Федерации – 29 и 35%, Государственной Думы – 21 и 33% соответственно.

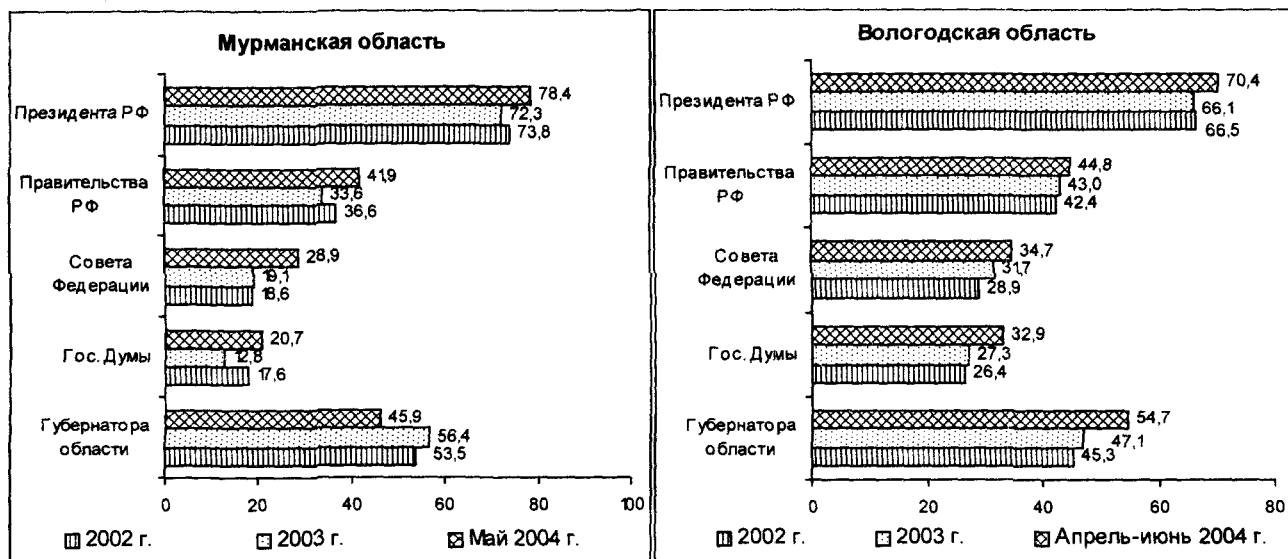


Рис. 5. Как Вы оцениваете в настоящее время деятельность...? (вариант ответа «полностью и в основном одобряю»)

Наиболее авторитетным политическим деятелем для жителей той и другой области остается В. Путин. Его в качестве авторитета для себя выбрали 62 и 54% респондентов Мурманской и Вологодской областей (рис. 6). На втором месте по популярности, как и в 2003 г., – министр РФ по чрезвычайным ситуациям С. К. Шойгу

(38 и 26% соответственно). На третью позицию жители Мурманской области поставили мэра Москвы Ю. Лужкова (16%), а Вологодской – зам. председателя Госдумы РФ, лидера фракции ЛДПР В. Жириновского (18%) и министра внутренних дел РФ, лидера партии «Единая Россия» Б. Грызлова (18%).

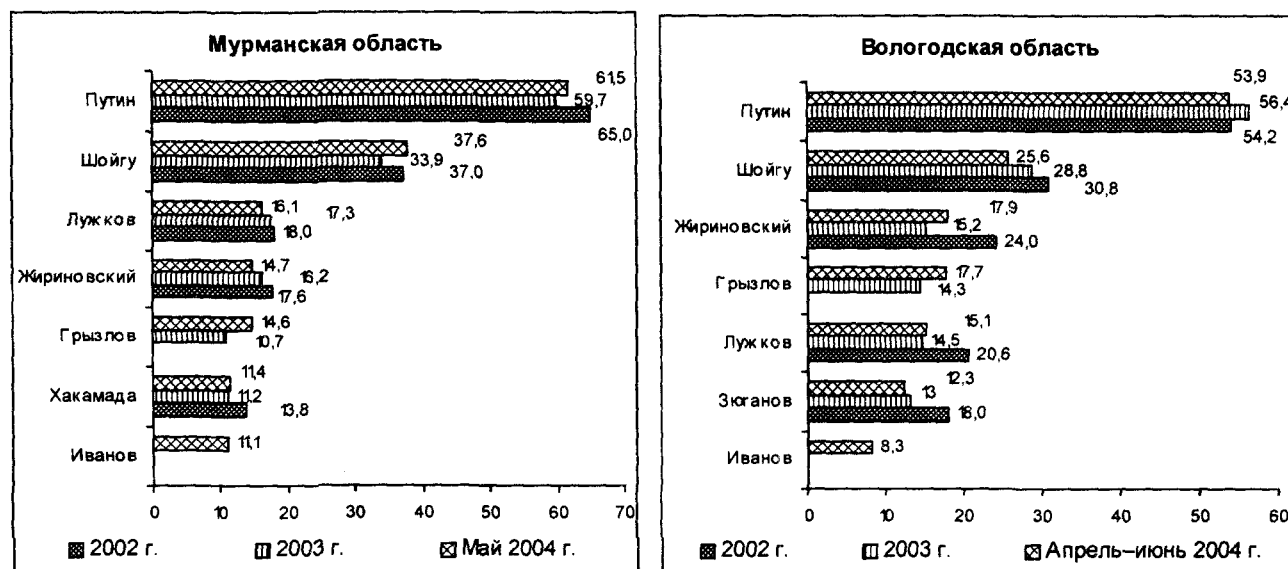


Рис. 6. Кто из нижеперечисленных деятелей РФ является для Вас лично наиболее авторитетным лицом? (в % от числа опрошенных)

В апреле – июне 2004 г. наибольшей поддержкой в Мурманской и Вологодской областях по-прежнему пользовалась партия «Единая Россия», рейтинг которой превысил средние показатели 2003 г. (18 и 24% соответственно; рис. 7). Второе

и третье места в структуре партийно-политических предпочтений населения занимали ЛДПР (6 и 9%) и КПРФ (6 и 10%). Отметим, что начиная с конца 2003 г. в обеих областях рейтинг ЛДПР растет, а популярность КПРФ постепенно снижается.

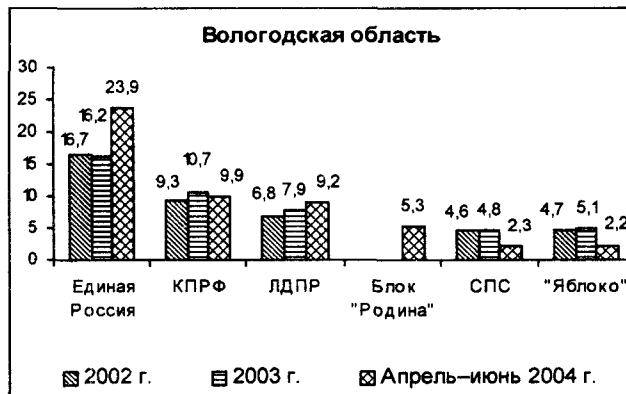
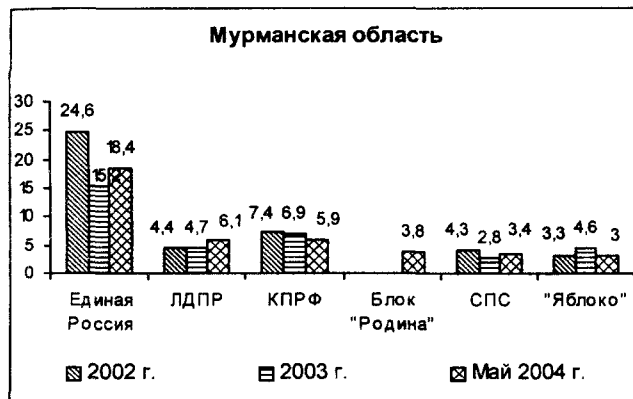


Рис. 7. Какая партия выражает интересы таких людей, как Вы? (в % от числа опрошенных)

Жители Мурманской области отличаются более высоким уровнем протестного потенциала. В первой половине 2004 г., как и в 2002 – 2003 гг., около трети респондентов Мурманской и около 30% – Вологодской области отметили возможность массовых выступлений протеста против роста цен и падения уровня жизни. Готовность предпринять активные дей-

ствия в защиту своих интересов выразили соответственно 34 и 27% опрошенных (рис. 8). Отметим, что жители Мурманской области более склонны, чем вологжане, к насильственным методам борьбы. Так, в случае необходимости «возьмут оружие, пойдут на баррикады» 12 и 7% соответственно.

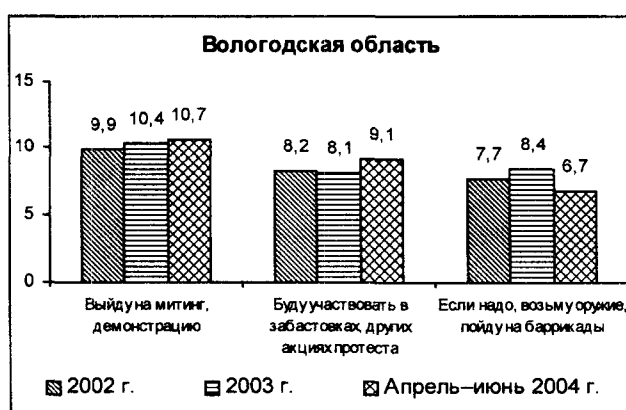


Рис. 8. Что Вы готовы предпринять в защиту своих интересов? (в % от числа опрошенных)

Таким образом, оценки жителями рассматриваемых регионов своего экономического положения и социального самочувствия достаточно близки. Около половины опрошенных негативно оценивают покупательную способность своих дохо-

дов, а также идентифицируют себя с категориями «бедных» и «нищих». В силу этого более трети населения Мурманской области и более четверти – Вологодской склонно к проявлению протестных настроений. Вместе с тем социальное

настроение, а особенно запас терпения, находится на достаточно высоком уровне, что свидетельствует о сохранении ожиданий населения в плане улучшения социально-экономической и политической ситуации в стране в ближайшее время. Важнейшим фактором поддержки социального самочувствия и ожиданий населения является позитивное отношение населения к Президенту РФ В. Путину, одобрение деятельности которого выразили более двух третей опрошенных в обеих областях.

Характер изменений оценок в перспективе можно будет проследить, продолжив практику проведения опросов по отработанной методике.

ЛИТЕРАТУРА

1. Регионы России. Основные характеристики субъектов Российской Федерации. 2003: Стат. сб. / Госкомстат России. – М., 2003. – С. 238, 212, 213.
2. Регионы России. Социально-экономические показатели. 2003: Стат. сб. / Госкомстат России. – М., 2003. – С. 44, 48, 90.
3. Демографический ежегодник Вологодской области: Стат. сб. – Вологда, 2004. – С. 14.
4. <http://www.gks.ru>.
5. <http://www.komistat.ru>.

М. А. Копейкина, А. А. Шабунова

РЕПРОДУКТИВНОЕ ПОВЕДЕНИЕ И РЕПРОДУКТИВНЫЕ УСТАНОВКИ ЖЕНЩИН

Вологодская область относится к регионам с низкой рождаемостью (10,3 чел. на 1000 человек населения в 2003 г.) и высокой смертностью (19,3 чел. на 1000 человек населения). И хотя общий коэффициент рождаемости начиная с 2000 г. возрастает в среднем за год на 0,56‰ (промилле), общий коэффициент смертности увеличивается на 1,2‰, то есть происходит интенсивная потеря численности населения. Современные параметры рождаемости в два раза меньше, чем требуется для замещения поколений: в среднем на одну женщину приходится 1,3 рождения

(суммарный коэффициент рождаемости¹) при необходимых 2,15 – для простого воспроизводства населения. В сложившейся демографической ситуации репродуктивное здоровье является важным компонентом воспроизводства населения, выступая одним из главных факторов повышения

¹ Суммарный коэффициент рождаемости показывает, сколько в среднем детей родила бы одна женщина на протяжении всего репродуктивного периода (15 – 49 лет) при сохранении в каждом возрастном уровне рождаемости того года, для которого вычислены возрастные коэффициенты. Его величина не зависит от возрастного состава населения и характеризует средний уровень рождаемости в данный календарный год.

Копейкина

Мария Александровна –
аспирант ВНКЦ ЦЭМИ
РАН.



Шабунова

Александра Анатольевна –
к.э.н., зав. лабораторией
ВНКЦ ЦЭМИ РАН.

