

ПИЩЕВАЯ ПРОМЫШЛЕННОСТЬ ВОЛОГОДСКОЙ ОБЛАСТИ: СОСТОЯНИЕ, ТЕНДЕНЦИИ И ФАКТОРЫ РАЗВИТИЯ

Пищевая промышленность Вологодской области, перерабатывающая местное и привозное сырье, является важной составной частью агропромышленного комплекса.

В пищевой промышленности Вологодской области насчитывается пять отраслей (пищевкусовая, мясная, маслосыродельная и молочная, рыбная, мукомольно-крупяная и комбикормовая), объединяющих более 300 предприятий, в том числе 200 крупных и средних. Среди них – 171 предприятие пищевкусовой отрасли, 52 – мясной отрасли (в том числе 4 мясокомбината, около 40 убойных цехов, миницехов и колбасных цехов), 8 птицефабрик, 52 предприятия молочной, 27 – рыбной и 18 – мукомольно-крупяной и комбикормовой отраслей. На производстве занято более 13 тыс. человек или 8,2% всей численности промышленно-производственного персонала.

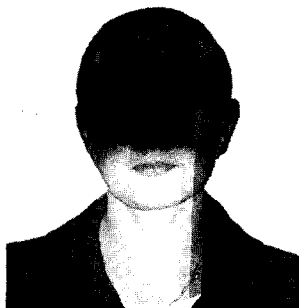
Данные отрасли вырабатывают практически все необходимые продукты питания. Крупнейшими предприятиями по производству хлеба и хлебобулочных изделий являются ЗАО «Вологодский хлебокомбинат», ОАО «Череповецхлеб», ОАО «Славянский хлеб», выпуску цельно-

молочной продукции – ПК «Вологодский молочный комбинат» и ОАО «Череповецкий молочный комбинат», производству колбасных изделий – ОАО «Череповецкий мясокомбинат» и ЗАО «Вологодский мясокомбинат». Преобладающая форма собственности предприятий – частная (79%), значительно ниже доля смешанной собственности (14%).

В структуре производства пищевой продукции доминирующее место занимает пищевкусовая отрасль, на долю которой в 2003 г. приходилось 39%. Удельный вес маслосыродельной и молочной составляет 32,3%, мясной – 28,6%.

Оценивая функционирование и развитие отрасли за период с 1995 по 2003 г. (табл. 1), следует заметить, что ее доля в общем объеме промышленной продукции составляла 5,7 – 7,4%, число действующих организаций выросло в 1,5 раза. Увеличилась среднегодовая численность промышленно-производственного персонала – с 11 283 чел. в 1995 г. до 13 270 чел. в 2003 г.

В плане финансового результата кризисным для всей промышленности и ее пищевой подотрасли был 1998 год. В последующий период финансовое состояние



Дубиничева
Людмила Васильевна
– экономист ВНКЦ
ЦЭМИ РАН.



Ускова
Тамара Витальевна – к.э.н.,
научный сотрудник, и.о. зав.
отделом ВНКЦ ЦЭМИ
РАН.

Таблица 1

Основные показатели работы пищевой промышленности Вологодской области

Показатель	1995 г.	2000 г.	2001 г.	2002 г.	2003 г.
Число действующих организаций (на начало года), единиц	196	255	254	281	302
Объем промышленной продукции, тыс. руб. (1995 г. млн. руб.)					
- промышленность, всего	18 603	87 603	88 196	10 4262,9	134 685,6
- пищевая промышленность	1 163,6	5 027,4	6 576,3	7 039,9	8 493,4
- % к итогу	6,5	5,7	7,4	6,8	6,3
Индекс физического объема производства продукции (в % к предыдущему году)					
- промышленность, всего	105,2	108,8	99,1	104,2	103,3
- пищевая промышленность	83,2	117,7	103,3	108,5	112,2
Среднегодовая численность промышленно- производственного персонала, человек					
- промышленность, всего	178 343	168 187	173 936	168 547	162 023
- пищевая промышленность	11 283	13 922	14 680	13 641	13 270
- % к итогу	6,3	8,3	8,5	8,1	8,2
Сальдированный финансовый результат					
- промышленность, всего	...	26 841	12 875	11 933	27 514
- пищевая промышленность	...	153	199	158	318
Уровень рентабельности, %					
- промышленность, всего	11,6	29,1	14,6	20,8	27,7
- пищевая промышленность	...	5,4	5,7	6,3	6,2

предприятий подотрасли неуклонно улучшалось, причем более устойчиво, чем в целом по промышленности. Это подтверждают и результаты опроса¹ руководи-

телей предприятий отрасли. 88% опрошенных сочли финансовое положение своего предприятия в 2003 г. удовлетворительным, а 12% – хорошим (рис. 1).

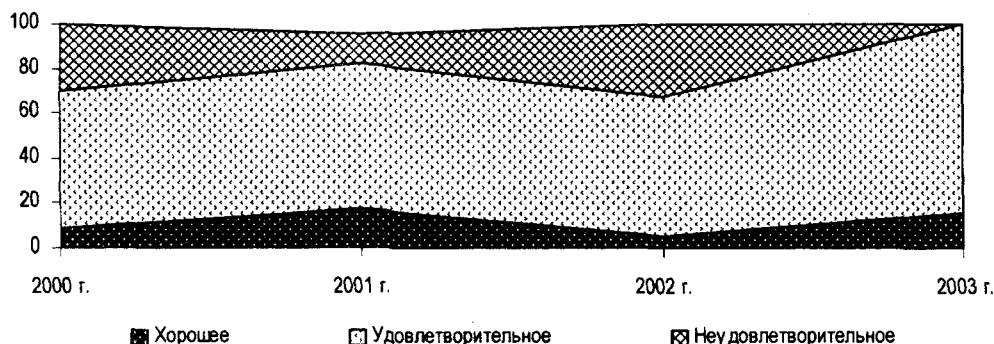


Рис. 1. Оценка руководителями финансового состояния предприятий пищевой промышленности Вологодской области (в % от общего числа респондентов)

Вместе с тем проблемы финансового положения предприятий далеко не разрешены: продолжается рост как кредиторской, так и дебиторской задолженностей, что отметили 48% респондентов.

¹ В марте – апреле 2004 г. специалистами ВНКЦ ЦЭМИ РАН был проведен опрос руководителей пищевых и перерабатывающих предприятий Вологодской области. Главное внимание было сосредоточено на выявлении тенденций изменения их финансового состояния, инвестиционных процессов и инновационной деятельности в 2003 г.

Отрицательное влияние на финансовое состояние предприятий оказывают:

- сложность и несовершенство налогообложения (84% опрошенных);
- диспаритет цен на различные виды продукции и практическое отсутствие их госрегулирования (72%);
- высокий уровень банковских процентных ставок (64%).

Эти факторы не позволяют предприятиям пищевой промышленности эффективно функционировать и развиваться. В то же время наметились положительные тенденции и с каждым годом наращиваются темпы производства.

Не стал исключением и 2003 год: увеличились объемы и сельскохозяйственного производства животноводческой продукции, и ее промышленной переработки.

Так, произошел рост производства по 9 видам продукции (табл. 2). Практически удвоился объем производства нежирной молочной продукции и утроился выпуск кондитерских изделий. Но более чем в 3,5 раза снизилось производство макаронных изделий, в 1,7 раза – сухого цельного молока, сливок и сухих смесей, муки, хлеба и хлебобулочных изделий.

Таблица 2

Динамика производства основных видов продукции (тонн)

Вид продукции	1995 г.	2000 г.	2001 г.	2002 г.	2003 г.	2003 г., % к 1995 г.	2003 г., % к 2002 г.
Мясо, вкл. субпродукты 1 кат., тонн	35 376	27 075	25 805	27 034	30 929	87,4	114,4
Колбасные изделия, тонн	12 310	12 611	13 160	16 234	18 545	150,6	114,2
Цельномолочная продукция в пересчете на молоко, тонн	104 534	131 125	144 301	161 224	174 367	166,8	108
Консервы всего, тыс. усл. банок	31 425	43 424	40 864	36 174	31 876	101,4	88
Мука, тонн	138 448	98 557	97 724	80 216	78 295	56,5	97,6
Комбикорма, тонн	175 646	74 929	91 560	132 716	120 819	68,8	91
Хлеб и хлебобулочные изделия, тонн	144 585	100 079	98 250	93 911	85 956	59,5	91,5
Кондитерские изделия, тонн	8 622	26 861	30 027	28 621	31 185	361,7	108,9
Товарная пищевая рыбная продукция, включая рыбные консервы, тонн	904	843,5	1 164,7	1 455	1 479	163,6	101,6
Жиры животные пищевые топленые, тонн	662	355	444	504	597	90,2	118,4
Мясные полуфабрикаты, тонн	6 790	4 690	6 481	6 904	7 689	113,2	111,4
Масло животное, тонн	4 778	3 762	4 630	3 594	4 450	93	123,8
Сыры жирные, тонн	1 633	1 078	1 172	1 239	1 474	90,3	118,9
Нежирная молочная продукция, тонн	5 474	11 922	7 295	11 312	14 453	264	127,7
Сухое молоко цельное, сухие сливки и сухие смеси, тонн	3 370	2 837	3 747	3 728	1 882	55,8	50,5
Мороженое, тонн	24	1 338	1 939	1 668	1 575	в 65 р.	94,4
Крупа манная, тонн	1 154	1 504	1 328	807	782	67,7	96,9
Макаронные изделия, тонн	1 411	1 383	970	450	385	27,3	85,5
Водка и ликеро-водочные изделия, тысяч дкл	2 007	1 909	2 028	2 210	3 040	151,5	137,5

Снижение объемов производства по некоторым видам продукции отразилось на загруженности имеющихся мощностей (табл. 3).

Однако руководители предприятий отмечают, что происходит улучшение использования производственных мощностей (рис. 2). Хотя резервы имеются, средний уровень использования производственных мощностей в 2003 г. составил 63,6%.

Таблица 3
Использование производственных мощностей предприятий по выпуску отдельных видов пищевой продукции Вологодской области (в %)

Вид продукции	1995 г.	2000 г.	2001 г.	2002 г.	2003 г.
Мясо	55	35	35	52	77
Колбасные изделия	89	79	85	90	81
Цельномолочная продукция	62	55	52	55	60
Хлеб и хлебобулочные изделия	53	42	44	40	38
Мука	61	50	50	42	42
Кондитерские изделия	31	65	71	57	62
Мясо птицы	43	18	20	61	59
Масло животное	21	25	32	33	31
Сыр сычужный	42	96	79	81	77
Макаронные изделия	12	5	2	0,8	-
Комбикорма	29	12	17	19	21

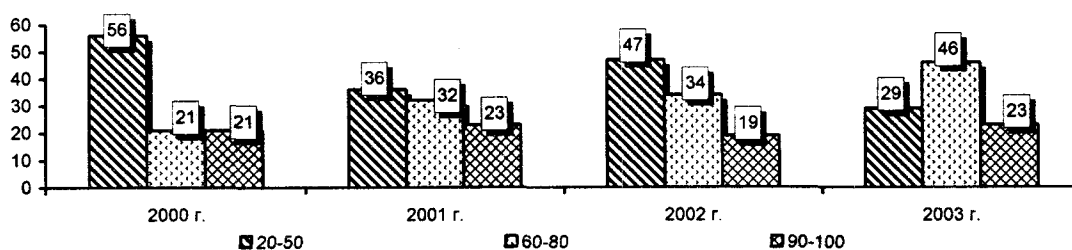


Рис. 2. Использование предприятиями производственных мощностей
(по данным опроса руководителей, в %)

Возможности любой отрасли к росту конкурентоспособности и экономической эффективности прямо зависят от ее материально-технической базы и трудовых ресурсов. Как показал анализ, основные производственные фонды пищевой промыш-

ленности (табл. 4) на протяжении 1995 – 2003 гг. отличаются меньшей степенью износа по сравнению со среднепромышленным уровнем (36,5 против 47,2% на конец 2003 г.).

Таблица 4

Материально-техническая база пищевой промышленности Вологодской области

Показатель	1995 г.	2000 г.	2001 г.	2002 г.	2003 г.
Наличие ОФ основного вида деятельности на конец года, млн. руб., 1995 г. – млрд. руб.					
- вся промышленность	37 595	37 097	42 899	62 195	73 432
- пищевая промышленность	945	922	1 167	1 421	1 832
- % к всей промышленности	2,5	2,5	2,7	2,3	2,5
Степень износа ОФ основного вида деятельности на конец года, %					
- вся промышленность	43,6	46,3	45,5	47,4	47,2
- пищевая промышленность	37,1	41,7	37,4	37,9	36,5
Коэффициенты обновления основных фондов					
- вся промышленность	4,4	6,1	8,4	10,9	11,0
- пищевая промышленность	5,9	10,5	15,8	13,0	15,5
Коэффициенты выбытия основных фондов					
- вся промышленность	4,1	8,3	5,5	3,7	4,5
- пищевая промышленность	2,8	2,7	6,9	5,0	3,0

Коэффициент обновления основных фондов существенно превышает среднетраслевой уровень. В 2003 г. он составил 15,5 против 11,0 в целом по промышленности.

Развитие отрасли, как и экономики в целом, во многом зависит от инвестиционной активности, которую в пищевой промышленности можно охарактеризовать как низкую (табл. 5).

Таблица 5

Инвестиции в основной капитал предприятий пищевой промышленности Вологодской области (в % к итогу)

	1995 г.	2000 г.	2001 г.	2002 г.	2003 г.
Инвестиции в основной капитал, всего	100	100	100	100	100
В том числе промышленность	40,8	40,3	50,7	56,2	59,8
Пищевая отрасль	2,2	2,3	2,1	1,8	2,5
из нее:					
- пищевкусовая	1,1	1,6	1,3	1,2	1,1
- мясная	0,7	0,3	0,3	0,2	0,8
- маслосыродельная и молочная	0,4	0,4	0,4	0,4	0,6
- рыбная	0,0	0,0	-	0,0	-
- мукомольно-крупяная и комбикормовая	0,3	0,1	0,1	0,05	0,02

Оценивая уровень средств, выделяемых в 2003 г. для развития предприятия, 44% руководителей считают его недостаточным для воспроизводства, 8% – абсолютно недостаточным, приводящим к необратимым негативным явлениям (табл. 6).

Таблица 6

Оценка объема средств, выделяемых на развитие предприятий из всех источников финансирования
(в % от общего числа респондентов)

Вариант ответа	Год			
	2000	2001	2002	2003
Оптимальный	13	9	5	8
Достаточный для расширенного воспроизводства	26	14	19	12
Достаточный для воспроизводства	22	18	19	24
Недостаточный для воспроизводства	30	46	57	44
Абсолютно недостаточный	9	14	0	8
Нет ответа	0	0	0	4

Главными ограничителями капитальных вложений для предприятий пищевой промышленности, как и для промышленности в целом, на протяжении последних лет, по мнению респондентов, неизменно являются:

- ⇒ недостаток финансовых средств (92% опрошенных);
- ⇒ высокая стоимость оборудования, строительных работ (88%);
- ⇒ высокий процент по банковскому кредиту (60%);
- ⇒ необходимость погашения задолженности (60%).

Решению проблемы в инвестиционной сфере могло бы помочь создание в регионе рыночных структур, способных квалифицированно осуществлять поиск и размещение инвестиций. Это мнение высказали 44% опрошенных руководителей.

Создание благоприятных условий для развития инновационных процессов – одна из важнейших задач органов власти. Оценивая уровень инновационной активности предприятий, руководители отметили, что в той или иной степени в модернизации нуждаются 68%, а в коренной – 16%

исследуемых предприятий. Однако реальное обновление и модернизация фондов, как отметили 20% респондентов, на их предприятиях еще не начались. На 16% предприятий проблем с обновлением и модернизацией никогда не было, и еще столько же предприятий (16%) начали обновление фондов в 2000 г.

Руководители полагают, что основные усилия в инновационной сфере следует сосредоточить на решении таких проблем, как улучшение качества продукции (92% опрошенных), расширение ассортимента продукции (76%), освоение новых рынков сбыта (68%).

Результаты опроса свидетельствуют о том, что главным источником инноваций по-прежнему остаются собственные средства. Они составляют 84% суммы всех затрат на инновационную деятельность.

Среди факторов, препятствующих инновационной деятельности в течение последних трех лет, наибольшее воздействие оказывают экономические (табл. 7): это недостаток денежных средств (76% опрошенных), высокая стоимость нововведений (56%), недостаток финансовой поддержки со стороны государства (40%).

Таблица 7

Основные результаты инновационной деятельности предприятий
(в % от числа опрошенных)

Результаты инновационной деятельности	Оценка значимости
<i>Экономические</i>	
Освоение новых видов продукции	52
Рост объема продаж продукции на внутреннем рынке	48
Увеличение объема производства продукции	44
Повышение конкурентоспособности продукции	40
<i>Социальные</i>	
Увеличение среднемесячной заработной платы	52
Улучшение отношения к труду	28

Подводя итог, можно сделать вывод о том, что инновационная политика на многих предприятиях находится в стадии формирования. Необходимо усиление деятельности со стороны и руководителей

предприятий, и органов власти и управления региона, направленной на признание инновационного развития в качестве приоритетного для экономики области.

Рыночные условия хозяйствования ставят перед предприятиями новые задачи, связанные с необходимостью выявления дополнительных источников повышения эффективности их финансово-хозяйственной деятельности и увеличения при-

быльности. Одним из таких источников является рост качественных характеристик трудового потенциала.

Среднесписочная численность персонала (табл. 8) за анализируемый период изменилась незначительно, что указывает на наличие крепкого «костяка», хотя средняя заработная плата в пищевой промышленности составила 82,5% от среднего уровня по промышленности.

Таблица 8

Трудовые ресурсы пищевой промышленности Вологодской области

Показатель	1995 г.	2000 г.	2001 г.	2002 г.	2003 г.
Среднесписочная численность промышленно-производственного персонала, чел.					
- вся промышленность	178 343	168 187	173 936	168 547	162 023
- пищевая промышленность	11 283	13 922	14 680	13 641	13 270
- % от всей промышленности	6,3	8,3	8,4	8,1	8,2
Среднемесячная заработная плата промышленно-производственного персонала, руб. (1995 г. – тыс. руб.)					
- вся промышленность	689	3 372	4 496	5 667	7 058
- пищевая промышленность	557	2 443	3 393	4 688	5 825
- % от всей промышленности	80,8	72,4	75,5	82,7	82,5

В то же время наблюдается недостаток в кадрах высококвалифицированных рабочих ведущих профессий (52% опрошенных), специалистов (32%), руководителей низшего звена (20%).

Что касается изменения характеристик труда на предприятиях, то 56% руководителей отметили в 2003 г. увеличение производительности труда и 52% – улучшение дисциплины по сравнению с 2002 г.

Это, как считают руководители, достигается путем повышения самостоятельности и ответственности исполнителей за выполняемую работу (80% руководителей), создания в коллективе благоприятной психологической обстановки (76%) и приме-

нения более гибких и разнообразных систем оплаты труда (72%).

В решении общих проблем и повышения эффективности отрасли весьма значительна роль органов власти и управления всех уровней. За последние годы оценки проводимой политики нестабильны. Судя по результатам опроса в 2003 г., 48% респондентов согласны с политикой, проводимой Правительством РФ, 16% опрошенных считают его действия неправильными. Увеличилось число респондентов (с 28 до 36%), затрудняющихся оценить действия федеральных властей и перспективность результатов их деятельности (рис. 3).



Рис. 3. Оценка руководителями экономической политики Правительства РФ (по данным опроса руководителей, в % от общего числа ответивших)

Вместе с тем, почти половина опрошенных (48% респондентов) считают, что государство должно активизировать экономическую политику, расширяя спектр используемых инструментов и применяя преимущественно косвенные меры экономического регулирования. На необходимость прямого участия государства в экономической жизни и активного вмешательства в хозяйственную политику указали 12% опрошенных руководителей предприятий.

На региональном уровне органами власти и управления в 2003 г. осуществлен ряд мероприятий, более полно учитывающих конкретные экономические интересы предприятий и способствующих преодолению затруднений в реализации продукции и ее своевременной оплате, сокращению задолженности бюджету и внебюджетным фондам. Количество респондентов, в основном согласных с политикой, проводимой Правительством области, составляет 52% (для сравнения: в 2002 г. их было 48%). В то же время более чем в два раза (12% в 2003 г. против 28% в 2002 г.) уменьшилась группа руководителей, не согласных с проводимой политикой.

Оценивая характер взаимоотношений исполнительных и законодательных органов власти с предприятиями в решении общих экономических проблем, 56% руководителей считают, что они заслуживают не более 5 баллов (по десятибалльной шкале), 16% – от 6 до 7 баллов и 12% – 7 баллов.

Улучшению взаимодействия органов власти и управления с предприятиями, по

мнению руководителей, будет способствовать в первую очередь:

- регулярный диалог руководителей предприятий и областных и районных властных структур о проблемах в промышленности (отметили 84% респондентов);
- создание систем по отслеживанию финансовой ситуации на предприятиях и принятию оперативных мер (76%);
- содействие в проведении маркетинга продукции предприятий (72%);
- разъяснение целей и задач развития промышленности региона на ближайшую перспективу (60%);
- создание общественного совета при органах управления из руководителей предприятий (52%);
- публикация информационных материалов с анализом ситуации в экономике и принимаемых руководством мерах по ее улучшению (52%).

На наш взгляд, расширение ассортимента конкурентоспособной продукции, увеличение ее доли на отечественных и зарубежных рынках, создание систем качества на базе международных стандартов, формирование, закрепление и развитие сырьевых зон, повышение инвестиционной и инновационной активности, активное позиционирование «вологодской» марки и другие меры позволят пищевой промышленности Вологодской области обеспечить население региона продуктами питания в полном объеме и ассортименте, достичь более высоких рубежей развития и интегрироваться в мировую экономику.