

ДИНАМИКА УСЛОВИЙ ПРОЖИВАНИЯ В Г. ВОЛОГДЕ

Главной целью социально-экономического развития муниципального образования является повышение качества жизни населения, одной из составляющих которого выступают условия проживания. На протяжении ряда лет Вологодский научно-координационный центр ЦЭМИ РАН регулярно проводит мониторинговое исследование условий проживания в г. Вологде и отношения вологжан к деятельности местных органов власти и управления.

Диапазон рассматриваемых в исследовании вопросов с каждым годом расширяется. Агрегирование результатов производится по районам города: центральному, периферийному (Заречье, Восточный и Западный избирательные округа) и окраинным (Лоста, Лукьяново, Молочное, Прилуки).

Результаты мониторинга, проведенного в 2004 г., позволяют судить о сохранении дифференциации районов города по уровню комфортности проживания (табл. 1).

Таблица 1

Индекс комфортности проживания в районах города по оценкам населения

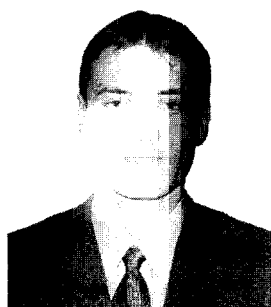
№ п/п	Район	1999 г.	2001 г.	2003 г.	2004 г.
1	Центральный	0,46	0,68	0,48	0,35
2	Заречье	0,27	0,21	0,34	0,00
3	Восточный	0,30	0,65	0,26	0,14
4	Западный	0,24	0,28	0,04	-0,15
5	Окраинные*	0,42	-0,01	-0,18	-0,21
	В среднем по городу	0,33	0,33	0,16	0,03

* В опросе 1999 г. – п. Молочное; в 2001 г., 2003 г. – п. Молочное, Лоста, Прилуки, Лукьяново; в 2004 г. – то же, за исключением п. Прилуки.

Более комфортными для проживания, по мнению населения, являются Центральная и Восточная части города. Низкий уровень комфортности отмечается в Западном и в окраинных районах, за исключением п. Молочное (где 64,5% респондентов оценили условия проживания как хорошие и скорее хорошие, чем плохие).

Вместе с тем число тех, кто считает условия проживания хорошими и скорее хорошими, чем плохими, постоянно

уменьшается (по данным опроса 2004 г. снижение составило 19,3 п.п. в сравнении с 1999 г.) [рис. 1]. Это можно объяснить тем, что самочувствию российского населения сегодня сопутствует своеобразный социально-психологический феномен, связанный с формированием в обществе более высокого уровня потребительских стандартов [2]. Резкому росту потребностей в большинстве своем не соответствуют возможности города в столь короткие



Жаравин
Дмитрий Петрович
– аспирант ВНКЦ
ЦЭМИ РАН.



Ускова
Тамара Витальевна –
к.э.н., научный сотрудник,
и.о. зав. отделом ВНКЦ
ЦЭМИ РАН.

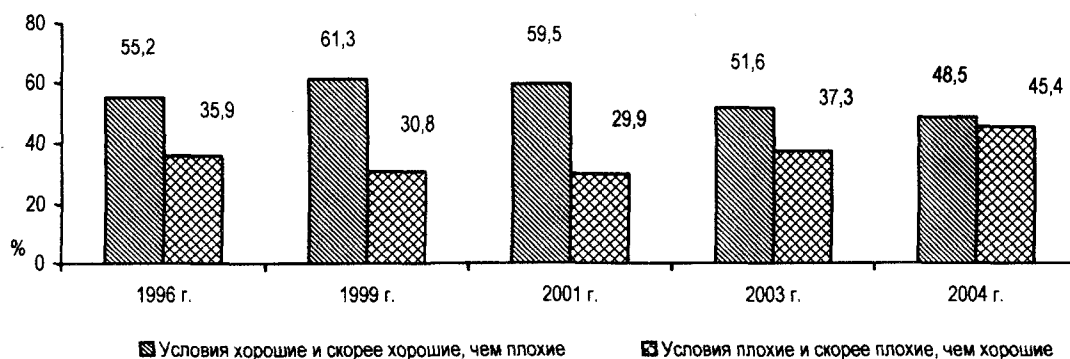


Рис. 1. Динамика средних оценок населением условий проживания в г. Вологде
(% от числа опрошенных)

сроки удовлетворить их даже для основной части населения. Такой диссонанс, конечно, усиливает негативные настроения и оценки населения в отношении условий проживания.

В то же время существует и ряд объективных факторов, влияющих на рост доли негативных оценок.

Во-первых, это износ жилого фонда города. Степень износа составляет более 50% [3]. Наиболее высока доля аварийного жилья в п. Лукьяново (6,4% общего количества жилья в районе), что обосновывается низкой долей благоустроенных домов в сравнении с другими районами (рис. 2).

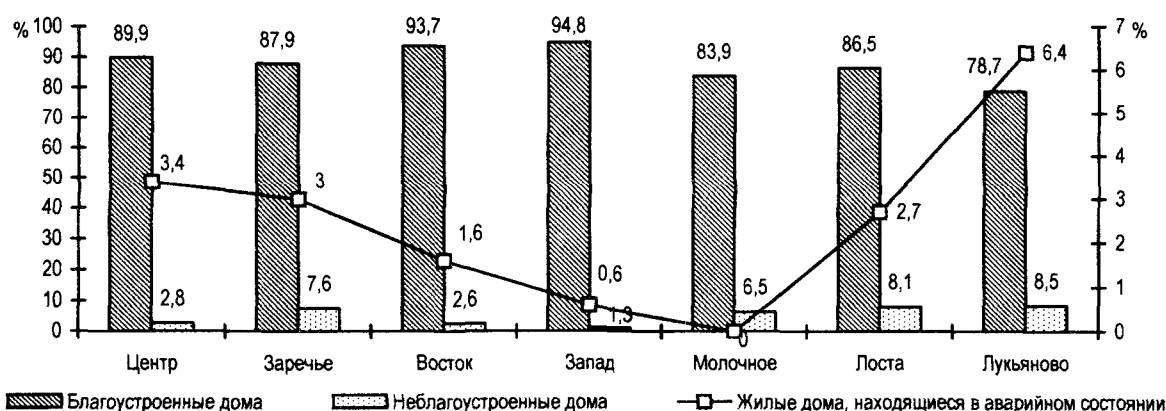


Рис. 2. Структура жилого фонда в разрезе районов г. Вологды (% от числа опрошенных)

Таблица 2

Средние оценки вологжанами технического состояния и содержания жилых домов в городе (по 4-балльной шкале)

Элементы жилого фонда	1999 г.	2001 г.	2003 г.	2004 г.	Отклонение 2004 г. к 1999 г. (+,-)
Здание в целом	2,9	2,9	2,8	3,1	+ 0,2
Кровля, панельные швы	2,8	2,7	2,5	2,8	0,0
Подъезд	2,6	2,4	2,3	2,5	- 0,1
Подвал	2,2	2,2	2,0	2,2	0,0
Лифт (техническое состояние)	2,5	2,7	2,7	2,8	+ 0,3
Лифт (содержание кабины)	2,5	2,6	2,6	2,6	+ 0,1
Сантехническое оборудование	2,5	2,4	2,3	2,6	+ 0,1
Теплотехническое оборудование	2,9	2,8	2,6	3,0	+ 0,1
Канализационная система	2,8	2,8	2,5	2,9	+ 0,1
Электрооборудование	3,2	3,1	2,9	3,4	+ 0,2

На фоне общего улучшения технического состояния и содержания жилого фонда большинство его элементов получили лишь удовлетворительные оценки (табл. 2).

Вологжане отмечают неудовлетворительное состояние подвалов (2,2 балла), подъездов (2,5 балла), сантехнического оборудования (2,6 балла), а также технического состояния и содержания кабин лифтов (2,6 балла). Наряду с этим большая часть опрошенных (64,9%) не заметили в 2003 г. каких-либо изменений в техническом обслуживании жилых домов.

Более того, за последние годы, по оценкам горожан, снизилось не только количество проведенных ремонтов жилых зданий, но и их качество (рис. 3).

К числу прочих причин этого относятся недостаточный объем денежных средств на проведение ремонтных работ, в то время как расходы на жилищно-коммунальное хозяйство – наиболее затратная статья городского бюджета (около 35% [3]). С учетом накопившихся в ЖКЗ нерешенных проблем реформирование данной сферы является неотложным.

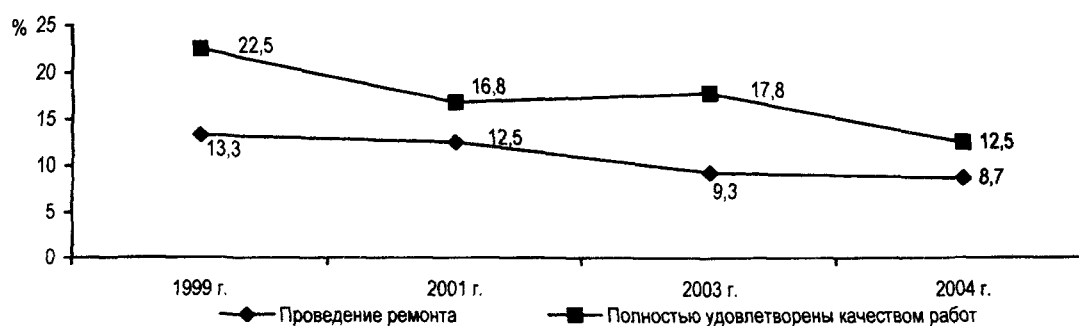


Рис. 3. Оценки вологжанами проведения и качества ремонтных работ жилых зданий (% от числа опрошенных)

Во-вторых, низкий уровень жилищно-коммунального обеспечения и обслуживания. Результаты опросов показали, что вологжане низко оценивают благоустройство и уборку внутридворовых территорий

(соответственно 2,9 и 3,6 балла), вывоз мусора со двора (3,4 балла), уборку тротуаров и остановок общественного транспорта (3,6 балла), снабжение горячей водой (3,6 балла) и другие позиции (табл. 3).

Таблица

Оценка вологжанами жилищно-коммунального обеспечения и обслуживания жилых домов в городе (по 5-балльной шкале)

Вид обслуживания	1996 г.	1999 г.	2001 г.	2003 г.	2004 г.	Отклонение 2004 г. к 1996 г. (+,-)
Снабжение холодной водой	3,7	4,2	4,3	4,1	4,1	+0,4
Снабжение горячей водой	3,2	3,4	3,9	3,8	3,6	+0,4
Теплоснабжение	3,5	3,8	4,1	4,0	3,9	+0,4
Газоснабжение	4,5	4,5	4,8	4,5	4,6	+0,1
Работа канализационных систем	4,0	3,7	4,2	4,0	4,1	+0,1
Работа лифта	3,8	3,6	3,9	4,1	3,8	0,0
Уборка двора	3,7	4,0	4,1	3,6	3,6	-0,1
Уборка тротуаров	3,7	4,0	4,0	3,5	3,6	-0,1
Уборка остановок общественного транспорта	3,6	3,9	4,0	3,6	3,6	0,0
Вывоз мусора со двора	3,7	3,8	4,0	3,4	3,4	-0,3
Благоустройство внутридворовых территорий	-	2,9	2,9	3,0	2,9	0,0*

* В сравнении с оценкой 1999 г.

Кроме того, выявлено, что большинство населения (в разрезе районов от 60% и выше) не отмечает каких-либо положительных изменений в жилищно-коммунальном обеспечении. Сохраняется дифференциация районов города по уровню

жилищно-коммунального обслуживания. Его средневзвешенные оценки наиболее высоки в Центральной и Восточной частях города и наиболее низки – в окраинных районах (в частности, в п. Молочное) [табл. 4].

Таблица 4

**Оценка жилищно-коммунального обслуживания в разрезе районов города
(по 5-балльной шкале)***

Район	1999 г.	2001 г.	2003 г.	2004 г.	Отклонения в 2004 г. от среднего уровня (+,-)
Центральный	3,84	4,14	3,94	3,84	+0,09
Заречье	4,12	4,06	3,62	3,80	+0,05
Восточный	3,78	4,09	4,12	3,82	+0,07
Западный	3,82	4,00	3,53	3,60	-0,15
Окраинные**	3,72	3,86	3,84	3,71	-0,04
Среднегородской уровень	3,87	4,03	3,81	3,75	-

* В таблице приведены средневзвешенные оценки жилищно-коммунального обслуживания по наиболее проблемным направлениям (снабжение холодной и горячей водой, теплоснабжение, уборка дворов и тротуаров).

** В опросе 1999 г. только п. Молочное; в 2001 г., 2003 г. – п. Молочное, Лоста, Прилуки, Лукьяново; в 2004 г. – то же, за исключением п. Прилуки.

В-третьих, наличие проблем в жизнеобеспечении города. Большая часть этих

проблем обострилась по сравнению с 1996 г. (табл. 5).

Таблица 5

**Оценка вологжанами значимости проблем жизнеобеспечения города
(% от числа опрошенных)**

Проблемы жизнеобеспечения	1996 г.	1999 г.	2001 г.	2003 г.	2004 г.	Отклонение 2004 г. к 1996 г. (+,-)
Состояние дворов	32,1	37,9	72,0	72,0	81,0	+48,9
Состояние тротуаров и дорог	50,6	45,3	71,7	77,8	85,0	+34,4
Качество питьевой воды	62,0	73,6	78,7	69,8	76,2	+14,2
Парковка автомашин во дворах жилых домов	29,8	37,1	63,3	45,9	64,1	+34,3
Неудовлетворительная криминогенная обстановка	20,6	15,6	57,3	45,5	54,8	+34,2
Сильная загазованность в районе	17,9	21,0	51,9	38,0	52,5	+34,6

С точки зрения вологжан, значительные неудобства вызывают состояние тротуаров и дорог (85%), состояние дворов (81%). Особенно остры эти проблемы в периферийных районах.

Наряду с этим третьей по значимости проблемой является качество питьевой воды (76,2%), на снижение которого влияет ухудшение санитарного состояния поверхностных водоемов¹. Следует отметить, что в отличие от Центральной части города и периферийных районов, где, по

мнению вологжан, в 2003 г. отмечалось ухудшение качества питьевой воды, в окраинных районах, в частности в поселках Молочное и Лукьяново, наблюдалась противоположная тенденция. Количество отрицательных оценок данного фактора в этих частях города (по сравнению с итогами опроса 2003 г.) в 2004 г. снизилось на 61,4 и 21,8 п.п. соответственно.

В-четвертых, недостаточный уровень транспортной связи между районами города. Неудобства, вызванные проблемами транспортного обслуживания, испытывают 31,9% вологжан (по данным опроса

¹ Ежегодно в водоемы города сбрасывается около 50 млн. куб. м сточных вод [1].

2004 г. рост составил 9,5 п.п. в сравнении с 1996 г.). Причем в большей мере – жители окраинных районов города (66,1%), в том числе п. Молочное (48,4%), Лукьяново (61,7%), а в особенности п. Лоста

(86,5%). Так, по результатам трех последних опросов большинство респондентов окраин оценили транспортное обслуживание как плохое и скорее плохое, чем хорошее (рис. 4).

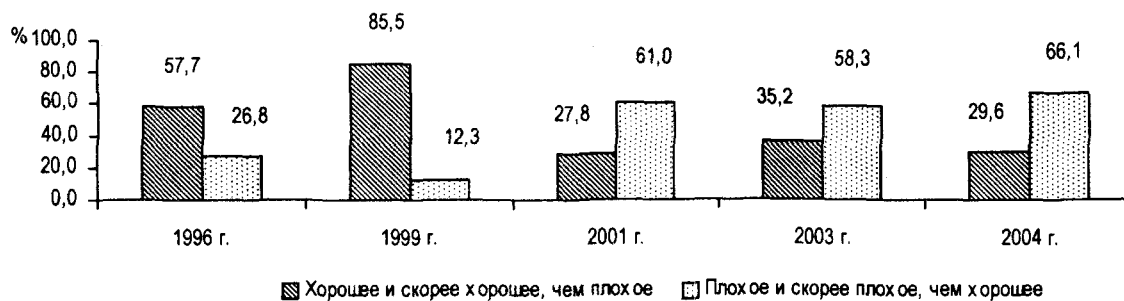


Рис. 4. Оценка вологжанами уровня транспортного обслуживания окраинных районов города* (% от числа опрошенных)

* В опросе 1996 г. и 1999 г. только п. Молочное; в 2001 г. и 2003 г. – п. Молочное, Лукьяново, Прилуки, Лоста; в 2004 г. – то же, за исключением п. Прилуки.

Каждый пятый житель окраинных районов (в п. Лоста – 40,5% опрошенных)

затрачивает на дорогу к месту работы более одного часа (рис. 5).

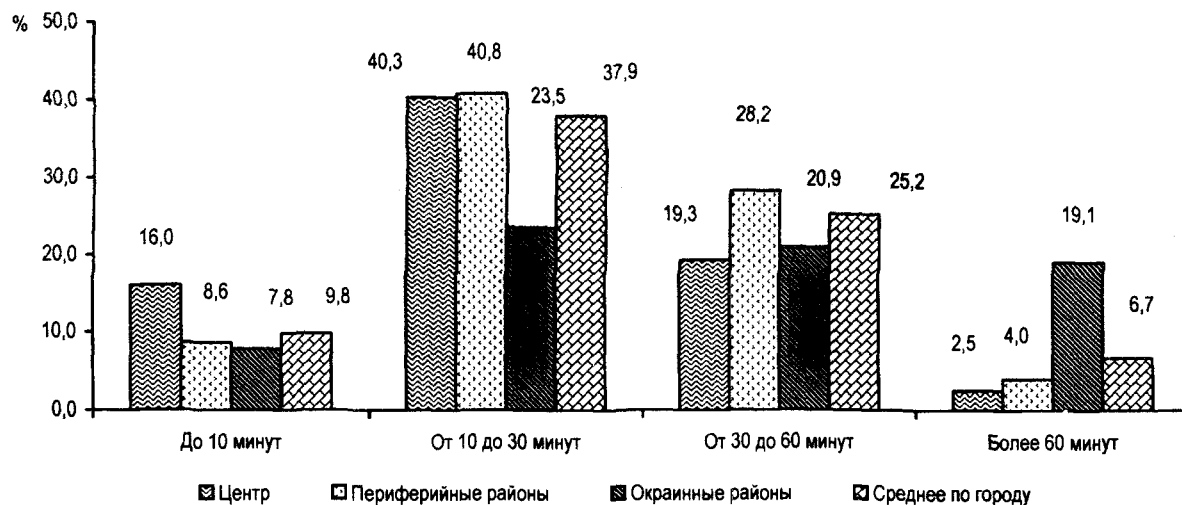


Рис. 5. Среднее количество времени, затрачиваемое вологжанами на дорогу к месту работы (% от числа опрошенных)

Такое положение объясняется развитием жилищного строительства и инфраструктур районов, что в свою очередь влияет на увеличение численности населения окраин, в то время как существенных изменений в транспортном обслуживании не наблюдается.

Улучшить транспортную связь, по мнению населения, позволит уменьшение интервалов движения общественного

транспорта в часы «пик», расширение сети маршрутных такси и введение дополнительных маршрутов (особенно это касается окраинных районов) [табл. 6].

В-пятых, недостаточный уровень обеспеченности услугами социально-бытовой сферы. Так, одним из основных факторов, вызывающих снижение комфортности проживания в городе, является низкая обеспеченность учреждениями куль-

Таблица 6

Оценки актуальности различных решений транспортной проблемы
(% от числа опрошенных)

Варианты ответа	Среднее по городу	Центр	Периферийные районы	Окраинные районы
Уменьшить интервалы движения автобусов и троллейбусов в часы «пик»	58,7	56,3	58,4	60,0
Расширить сеть маршрутных такси	26,2	28,6	21,0	42,6
Ввести дополнительные маршруты	20,9	17,6	17,1	33,0

туры (около 50% вологжан). По-прежнему отмечается различие между центральными и окраинными районами в обеспечении услугами социально-бытовой сферы,

которое проявляется не столько в уровне обслуживания, сколько в отсутствии того или иного вида услуг на окраинах города (табл. 7).

Таблица 7

Оценка вологжанами обеспеченности услугами социально-бытовой сферы
(% ответивших «отсутствует данный вид» от числа опрошенных)

Виды услуг	Центральные районы			Окраинные районы*		
	2001 г.	2003 г.	2004 г.	2001 г.	2003 г.	2004 г.
Здравоохранение (для взрослых)	3,0	2,4	8,3	27,3	29,6	8,7
Здравоохранение (для детей)	4,2	2,6	8,3	14,6	20,1	0,9
Аптеки	1,8	0,9	5,1	5,9	6,5	0,0
Образование (дошкольное)	2,5	1,5	2,6	2,9	4,5	0,0
Образование (школьное)	2,3	0,5	1,7	10,2	9,0	0,0
Культура, досуг (для взрослых)	21,9	15,0	17,9	39,0	31,7	16,5
Культура, досуг (для детей)	20,4	12,3	13,4	32,7	15,1	10,4
Предприятия торговли продовольственными товарами	1,0	0,7	0,6	0,0	2,0	0,9
Предприятия торговли промышленными товарами	4,0	1,2	3,8	8,8	7,0	0,9
Автосервис	14,8	9,6	15,3	41,0	38,7	53,0
Почта	2,5	1,4	6,8	2,4	8,0	0,0
Телефонная связь	7,0	2,2	6,8	16,6	10,1	11,3
Сберкассы и банки	2,3	2,1	9,2	17,6	33,7	30,4
Ремонт и индивидуальный пошив обуви	15,1	10,3	11,5	37,6	32,7	13,0
Ремонт бытовых машин и приборов	40,4	39,5	40,5	66,3	62,3	80,9
Ателье по пошиву одежды	30,2	36,4	29,6	73,7	68,3	82,6
Химчистка	48,2	39,5	51,2	79,5	72,4	82,6
Банно-прачечные услуги	42,2	25,1	44,4	35,1	41,7	25,2
Парикмахерские	2,5	3,2	2,6	19,0	7,5	3,5
Фотографирование	27,4	13,0	19,6	56,6	54,8	78,3
Прием стеклопосуды	9,6	8,5	21,1	17,6	26,1	38,3

* В опросе 2001 – 2003 гг. – п. Молочное, Лоста, Прилуки, Лукьяново; в 2004 г. – то же, за исключением п. Прилуки.

Исследованием установлено, что здесь недостаточно услуг:

- ателье по пошиву одежды (82,6%);
- химчистки (82,6%);
- мастерских по ремонту бытовых машин и приборов (80,9%);
- фотографирования (78,3%);

- предприятий автосервиса (53,0%);
- сберегательных касс, банков (30,4% респондентов отмечают отсутствие данного вида услуг).

Вместе с тем улучшение уровня обслуживания за 2003 г. в большей степени отразилось лишь в отношении аптек, пред-

приятый торговли промышленными и продовольственными товарами центральных районов города, а также п. Молочное. При этом существенных улучшений в

поселках Лоста и Лукьяново практически по всему спектру рассматриваемых услуг вологжане не отмечали (табл. 8).

Таблица 8

Улучшение уровня обслуживания в разрезе районов города за 2003 г.
(% ответивших «улучшилось» от числа опрошенных)

Вид обслуживания	Центр	Заречье	Восток	Запад	Молочное	Лоста	Лукьяново
Здравоохранение (взр.)	6,7	6,1	6,3	2,6	3,2	2,7	4,3
Здравоохранение (дет.)	6,7	3,0	7,3	1,3	3,2	2,7	0,0
Аптеки	26,9	21,2	35,6	34,2	29,0	16,2	6,4
Образование (дошк.)	9,2	3,0	4,2	4,5	0,0	5,4	2,1
Образование (шк.)	9,2	4,5	4,2	5,8	0,0	2,7	2,1
Культура, досуг (взр.)	10,9	1,5	2,1	6,5	6,5	2,7	0,0
Культура, досуг (дет.)	8,4	3,0	4,7	3,9	19,4	5,4	2,1
Торговля прод. товарами	38,7	31,8	45,0	50,3	54,8	18,9	19,1
Торговля пром. товарами	25,2	22,7	31,9	28,4	35,5	16,2	10,6
Автосервис	11,8	12,1	13,1	15,5	0,0	0,0	8,5
Почта	9,2	6,1	13,1	5,2	3,2	18,9	0,0
Телефонная связь	18,5	15,2	18,3	13,5	0,0	13,5	12,8
Сберкассы и банки	16,0	9,1	11,5	6,5	3,2	2,7	4,3
Ремонт и индивидуальный пошив обуви	16,8	12,1	15,7	18,1	41,9	10,8	0,0
Ремонт бытовых машин и приборов	11,8	9,1	3,7	2,6	0,0	0,0	0,0
Ателье по пошиву одежды	7,6	7,6	4,7	3,9	3,2	2,7	0,0
Химчистка	10,9	1,5	3,7	1,3	3,2	0,0	0,0
Банно-прачечные услуги	7,6	6,1	3,1	1,3	0,0	0,0	2,1
Парикмахерские	25,2	18,2	29,3	21,9	3,2	5,4	17,0
Фотографирование	17,6	9,1	21,5	16,8	0,0	0,0	0,0
Прием стеклопосуды	7,6	1,5	3,7	7,7	0,0	0,0	2,1

На наш взгляд, процессы насыщения районов различными видами услуг нуждаются в комплексном планировании и определенном регулировании со стороны местных органов власти и управления. При этом внимание должно быть уделено не только развитию высокорентабельных услуг, но и формированию их социально значимых видов, в частности услуг учреждений культуры.

В этой связи, останавливаясь на оценке деятельности органов местного самоуправления, следует отметить, что 86,2% жителей города в той или иной степени связывают изменения в состоянии города с деятельностью администрации. При этом их доля с каждым годом увеличивается (рис. 6).

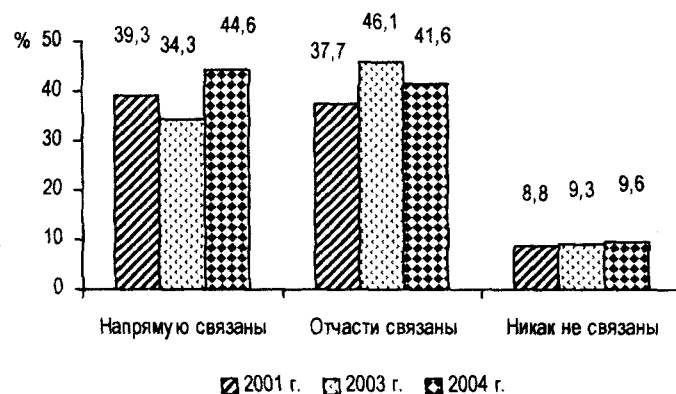


Рис. 6. Оценка вологжанами влияния на состояние города деятельности городской администрации (% от числа опрошенных)

В то же время возрастает и доля респондентов, имеющих противоположную точку зрения (с 8,8% в 2001 г. до 9,6%

в 2004 г.). На наш взгляд, одной из причин, вызывающих рост числа негативных оценок деятельности городских органов власти и управления, является результат их реагирования на обращения вологжан по возникающим проблемам. Наиболее высо-

кий уровень обращаемости граждан, как и прежде, отмечается в ЖКХ (51,9%), причем он выше в окраинных районах (61,7%) [табл. 9]. Это еще раз подчеркивает неудовлетворительное состояние жилого фонда окраин.

Таблица 9

Показатели обращаемости жителей в различные инстанции города за 2003 г.
(% от числа опрошенных)

Инстанции	Центр			Периферийные районы			Окраинные районы*		
	2001 г.	2003 г.	2004 г.	2001 г.	2003 г.	2004 г.	2001 г.	2003 г.	2004 г.
ЖКХ	57,4	56,3	46,2	49,7	56,2	49,2	46,3	55,8	61,7
Городская администрация	7,1	37,5	6,7	10,4	13,7	9,5	10,2	11,1	6,1
Горводоканал	11,0	20,1	19,3	17,3	18,5	18,7	11,7	15,1	9,6
Центр санэпиднадзора	0,6	15,3	2,5	3,1	7,6	2,9	2,4	3,0	0,0
Облкоммуэнерго	10,3	23,6	6,7	11,9	11,9	8,5	11,7	11,1	4,3
Вологдагаз	6,5	26,4	5,0	8,7	8,1	10,6	12,7	9,5	5,2
Суд	4,5	16,7	4,2	6,7	5,8	5,4	5,4	7,0	2,6
Отдел по защите прав потребителей	6,5	15,3	7,6	7,3	7,8	5,9	9,8	4,5	5,2
Комитет территориального общественного самоуправления (КТОС)	0,6	17,4	0,0	1,9	4,0	2,7	1,5	2,0	0,9
Городская Дума	0,6	16,7	0,8	1,8	4,7	3,0	1,5	3,5	0,9

* В опросе 2001 г., 2004 г. – п. Молочное, Лукьяново, Прилуки, Лоста; в 2004 г. – то же, за исключением п. Прилуки.

Вместе с тем важное значение имеет не только факт обращения в эти инстанции, но и удовлетворенность вологжан их результатами. В 2003 г. более двух третей числа всех обратившихся в городскую Думу и администрацию города не были удовлетворены результатами своего обращения. Велика доля тех, кто не удовлетворен решением проблем структурами ЖКХ, Центра санэпиднадзора (соответ-

ственно 54,6 и 60%). Следует отметить, что по итогам опроса 2004 г. в сравнении с 1999 г. (либо, в связи с отсутствием данных – с 2001 г.) возросло количество вологжан, неудовлетворенных результатами обращений практически во все инстанции города, за исключением Облкоммуэнерго и отдела по защите прав потребителей (табл. 10).

Таблица 10

Оценка вологжанами удовлетворенности обращением в органы местной власти и управления (% неудовлетворенных от числа опрошенных)

Инстанции	1999 г.*	2001 г.	2003 г.	2004 г.	Отклонение 2004 г. к 1999 г. (+, -)
ЖКХ	44,8	57,1	60,9	54,6	+ 9,8
Городская администрация	64,5	57,5	46,0	69,8	+ 5,3
Горводоканал	41,2	52,9	42,6	44,5	+ 3,3
Центр санэпиднадзора	55,6	68,2	45,2	60,0	+ 4,4
Облкоммуэнерго	41,7	30,9	43,0	17,4	- 24,3
Вологдагаз	18,9	34,1	30,1	20,4	+ 1,5
Суд	-	44,0	40,6	46,4	+ 2,4**
Отдел по защите прав потребителей	-	30,2	40,9	19,5	- 10,7**
КТОС	-	35,7	42,6	42,9	+ 7,2**
Городская Дума	-	30,8	42,3	69,2	+ 38,4**

* Данный вопрос в опросе 1999 г. не задавался.

** В сравнении с данными 2001 г.

Как нам видится, органам власти и управления необходимо уделить более пристальное внимание городским проблемам, их совместному обсуждению с населением. Так, по итогам последнего опроса 44,7% вологжан хотели бы принять участие в обсуждении актуальных вопросов городского развития. Среди предложенных форм взаимодействия органов местной власти и управления с населением большинство респондентов выделяют две основные: социологические опросы (29,4%) и телефоны «горячей линии» (20,4%).

Являясь отражением общественного мнения, полученные результаты представляют собой один из важнейших индикаторов достижения целей социально-экономи-

ческого развития г. Вологды. Улучшение комфортности проживания, решение вызывающих наибольшее недовольство горожан проблем и рост эффективности работы управленческих структур города позволят повысить качество жизни вологжан.

ЛИТЕРАТУРА

1. Муниципальные образования Вологодской области. Социально-экономические показатели. 1995 – 2002: Стат. сб. / Вологодский облкомстат. – Вологда, 2003. – 305 с.

2. Ильин В.А., Жирнов Е.М., Якуничев А.С. Условия проживания населения: оценка и проблемы управления. – Вологда: ВНКЦ ЦЭМИ РАН, 1997. – 76 с.

3. Итоги выполнения программы социально-экономического развития города Вологды на 2001 – 2004 годы за 2003 г. / Администрация г. Вологды. – Вологда, 2004. – 110 с.

К. А. Гулин, Г. В. Тихомирова

СОЦИАЛЬНЫЕ АСПЕКТЫ ОБЩЕСТВЕННОГО ЗДОРОВЬЯ В РЕГИОНЕ В 2004 ГОДУ

В современных условиях, характеризующихся постоянным сокращением численности населения, особую важность приобретают его качественные характеристики. Одним из определяющих параметров качества населения является его здоровье. Поэтому всемерная охрана и укрепление общественного здоровья – приоритетная государственная задача.

Повышению эффективности управленческой деятельности по охране и укреплению общественного здоровья в регионе может способствовать использование информации о субъективных оценках состо-

яния здоровья, полученной в результате выборочных социологических исследований. Настоящая статья освещает основные итоги очередного этапа мониторинга состояния здоровья населения Вологодской области, проведенного Вологодским научно-координационным центром ЦЭМИ РАН в 2004 г.¹

¹ Опросы проводятся в городах Вологде и Череповце, а также в 8 районах области. Количество респондентов 1500 человек. Выборка целенаправленная, квотная. Репрезентативность выборки обеспечена соблюдением пропорциональности между городским и сельским населением, между жителями населенных пунктов различных типов, половозрастной структуры взрослого населения области. Ошибка выборки не превышает 5%.

Гулин

Константин Анатольевич –
к.и.н., зам. директора ВНКЦ
ЦЭМИ РАН.



Тихомирова

Галина Владимировна –
аспирант ВНКЦ ЦЭМИ
РАН.

