

УДК 338.43(470.12)

Людмила Васильевна Дубиничева

ПРОБЛЕМЫ И ПЕРСПЕКТИВЫ РАЗВИТИЯ СЕЛЬСКОГО ХОЗЯЙСТВА ВОЛОГОДСКОГО РАЙОНА

В статье приводится общая характеристика сельского хозяйства Вологодского района, проанализировано состояние этой отрасли за последние пять лет, выявлены проблемы и негативные процессы, тормозящие развитие и повышение эффективности производства, и на этой основе предложены направления развития отрасли на среднесрочную перспективу.

Агропромышленный комплекс является важнейшей составной частью экономики. В нем производится жизненно важная для общества продукция и сосредоточен огромный экономический потенциал. Уровень развития агропромышленного комплекса в решающей мере определяет состояние всего народнохозяйственного потенциала, уровень продовольственной безопасности и социально-экономическую обстановку в обществе.

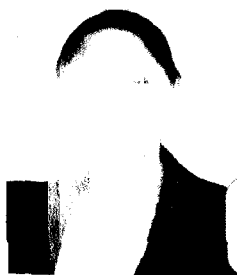
Важнейшее звено агропромышленного комплекса – сельское хозяйство. Оно занимает особое место не только в агропромышленном комплексе, но и во всем народном хозяйстве. Один из лидеров сельского хозяйства Вологодской области – Вологодский муниципальный район, как наиболее крупный и экономически развитый, вносит заметный вклад в региональную экономику. В общеобластном

объеме стоимости продукции сельского хозяйства по всем категориям хозяйств удельный вес района составляет в среднем около 26%. Это сельскохозяйственный район мясо-молочного направления.

Его роль значительна и заметна не только в пределах области, но и в масштабах страны. Так, по данным рейтинга¹, в число наиболее крупных и эффективных сельхозпредприятий России, членов Клуба «АГРО-300», вошли четыре предприятия Вологодского района: СХПК «Племптица «Можайское», «Комбинат «Тепличный», «Агрофирма «Красная Звезда» и колхоз «Племзавод «Родина». Кроме того, в рейтинг производителей картофеля вошел СХПК «Племзавод «Майский», в рейтинг производителей овощей открытого грунта – колхоз «Фетинино».

В результате аграрной реформы в отрасли сформировалось многоукладное сельское хозяйство, в котором на-

¹Всероссийский институт аграрных проблем и информатики РАСХН (ВИАПИ) и Росагрофонд ежегодно определяют рейтинг сельскохозяйственных предприятий страны. Руководители этих предприятий при поддержке Минсельхоза России и Агропромсоюза учредили Клуб «АГРО-300». Быть членами клуба – не только престижно. К ним проявляют интерес инвесторы, поставщики ресурсов и покупатели.



Л. В. ДУБИНИЧЕВА –
инженер-исследователь
ВНИИ ЦЭМИ РАН

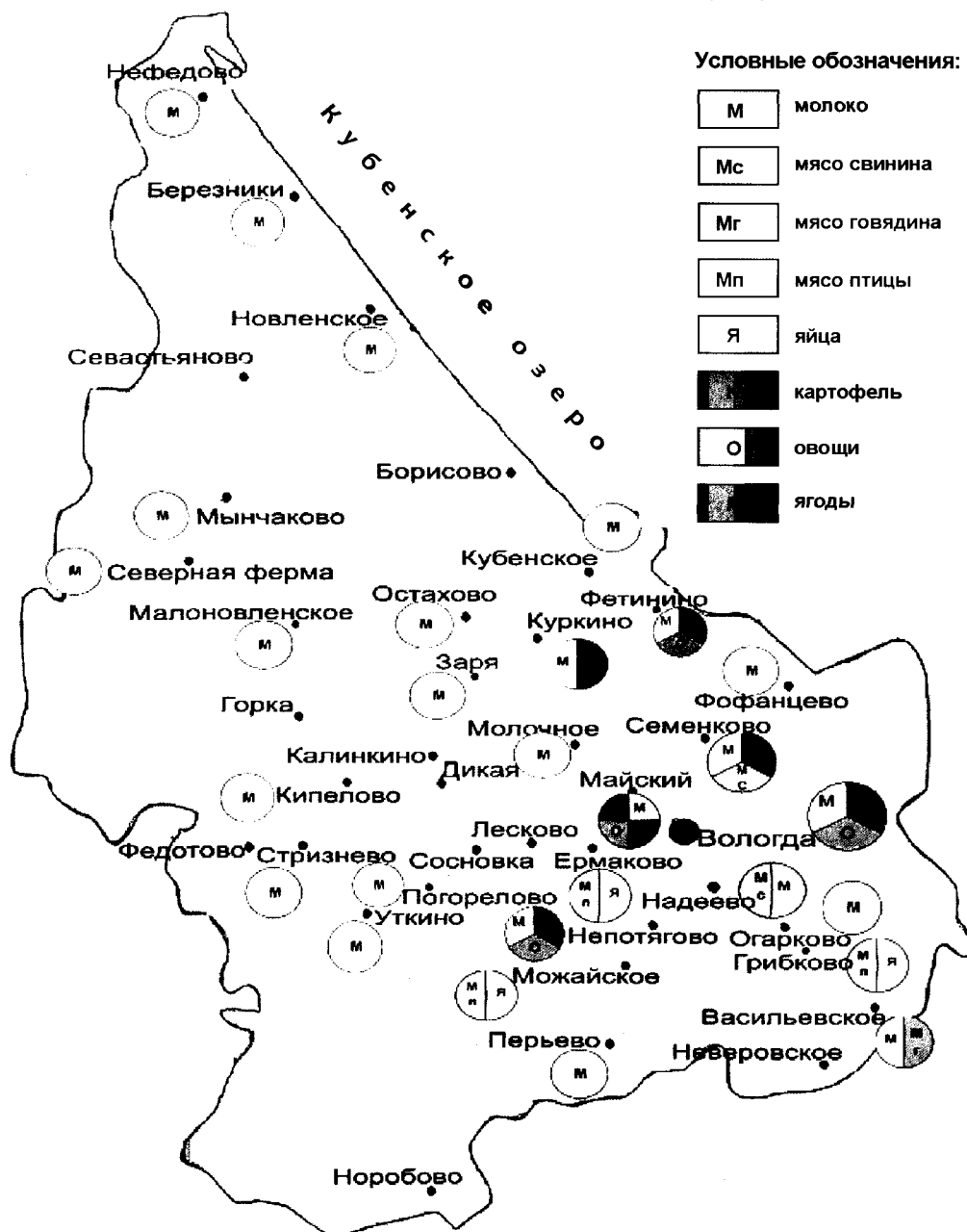
ряду с сельхозпредприятиями и личными подсобными хозяйствами развиваются крестьянско-фермерские хозяйства.

В настоящее время производство сельхозпродукции в районе осуществляют хозяйства трех категорий: крупные сельскохозяйственные предприятия, крестьянские (фермерские) хозяйства и личные подсобные хозяйства. В

2004 г. все они произвели 48 тыс. тонн зерна, 70 тыс. тонн картофеля, 40 тыс. тонн овощей, 113 тыс. тонн молока, 20 тыс. тонн мяса и 316 млн. шт. яиц.

На начало 2005 г. 32 сельхозпредприятия специализировались на производстве молока, мяса крупного рогатого скота и свиней, продукции птицеводства, выращивании картофеля и овощей (рис. 1).

Рисунок 1. Размещение и специализация сельскохозяйственных предприятий Вологодского района

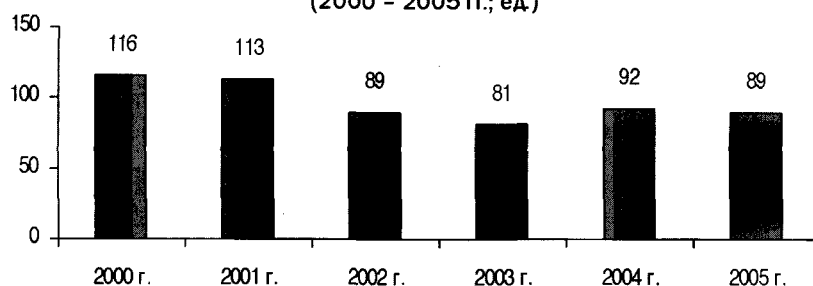


Они располагали 80267 га посевных площадей или 66% сельскохозяйственных угодий района и производили 97% зерновых, 10,5% картофеля, 16% овощей открытого грунта, 95,5% молока и 91% мяса.

В 2005 г. было зарегистрировано 89 крестьянских (фермерских) хозяйств, располагавших 3,5 тыс. га земли (это менее

3% сельхозземель района). Доля этих хозяйств в общем объеме производства сельскохозяйственной продукции района составляет: зерна – 2,5%; картофеля – 2,5%; молока – 0,3%; мяса – 0,2%. В последние годы имеет место сокращение числа фермерских хозяйств (рис. 2), что свидетельствует о серьезных трудностях в этой сфере хозяйствования.

Рисунок 2. Динамика численности фермерских (крестьянских) хозяйств в Вологодском районе (2000 – 2005 гг.; ед.)



Существенный вклад в продовольственное обеспечение вносят личные подсобные хозяйства населения. В них производится 87% картофеля, 83% овощей открытого грунта, 8% мяса, 4% молока.

Однако потенциал этих хозяйств используется неполностью, ввиду того что продукция производится преимущественно вручную – при минимальной механизации трудоемких процессов.

В последние годы устойчиво проявляется тенденция уменьшения численности поголовья скота в личных хозяйствах вследствие старения сельского населения, недостатков в организации закупок излишков продукции.

Представленная в *таблице 1* динамика и структура производства в районе основных видов сельскохозяйственной продукции в целом показывает, что:

- практически все зерно, льноволокно, яйцо, подавляющую часть молока и мяса производят сельскохозяйственные предприятия;

- хозяйства населения производят большую часть картофеля и овощей.

Таким образом, сельскохозяйственные предприятия являются главными производителями продукции. От их успешной работы зависят занятость, уровень доходов сельского населения, поддержка бюджетных учреждений социальной сферы. Кроме того, хозяйства населения практически не могут существовать без помощи сельскохозяйственных предприятий в сфере материально-технического снабжения, сбыта, транспортного обслуживания.

Главный фактор производства на селе – земля. Общая площадь сельскохозяйственных угодий района составляет 120,7 тыс. га, из них 73,6% – пахотные земли.

Размеры посевных площадей являются важнейшим показателем уровня использования земель, на которое оказал негативное влияние переход к рыночным отношениям. Выведенными из оборота и просто заброшенными стали значительные площади сельхоз-

Таблица 1. Динамика производства сельскохозяйственной продукции в Вологодском районе (2000 – 2005 гг.)

Вид продукции	2000 г.	2001 г.	2002 г.	2003 г.	2004 г.	2005 г.	2005 г. к 2000 г., %
<i>Зерновые и зернобобовые, всего, т</i>	51 479	62 845	48 637	47 276	48 074	54 157	105,2
В т.ч. в сельхозпредприятиях	50 469	62 014	47 932	46 096	46 752	52 627	104,3
– крестьянских хозяйствах	960	778	578	1 088	1 187	1 401	145,9
– хозяйствах населения	49	53	127	93	136	129	263,2
<i>Картофель, всего, т</i>	85 418	88 062	81 081	65 093	70 840	56 997	66,7
В т.ч. в сельхозпредприятиях	12 432	9 751	9 044	7 785	7 489	8 497	68,3
– крестьянских хозяйствах	2 032	2 104	1 167	1 750	1 734	2 125	104,6
– хозяйствах населения	70 954	76 207	70 870	55 558	61 617	46 375	65,3
<i>Овощи открытого грунта, всего, т</i>	50 079	51 522	53 648	57 784	40 377	64 574	128,9
В т.ч. в сельхозпредприятиях	6 266	7 190	4 545	5 606	6 546	6 054	96,6
– крестьянских хозяйствах	104	182	52	108	121	90	86,5
– хозяйствах населения	43 079	44 149	49 051	52 070	33 709	58 430	135,6
<i>Овощи закрытого грунта в сельхозпредприятиях, всего, т</i>	4 422	4 657	5 199	4 875	4 609	5 029	113,7
<i>Льноволокно, всего, т</i>	331	247	169	312	324	340	102,7
В т.ч. в сельхозпредприятиях	206	109	109	257	314	105	51
<i>Молоко, всего, т</i>	104 122	111 445	120 796	121 884	112 663	108 655	104,3
В т.ч. в сельхозпредприятиях	93 506	102 603	112 742	114 787	107 589	104 671	111,9
– крестьянских хозяйствах	360	308	310	296	395	168	46,6
– хозяйствах населения	10 256	8 534	7 744	6 800	4 679	3 823	37,3
<i>Мясо (в живом весе), всего, т</i>	17 440	19 523	19 375	18 762	19 962	20 197	115,8
В т.ч. в сельхозпредприятиях	15 633	17 433	17 650	16 580	18 231	18 309	117,1
– крестьянских хозяйствах	68	58	50	51	48	62	91,2
– хозяйствах населения	1 739	2 032	1 675	2 131	1 683	1 826	105
<i>Куриные яйца в сельхозпредприятиях, тыс. шт.</i>	271 276	259 014	291 490	320 977	314 031	339 265	125

угодий, ранее обрабатывавшиеся и приносившие свои плоды. К сожалению, в период 2000 – 2005 гг. посевные

площади в районе, например под картофелем и кормовыми культурами, продолжали сокращаться (табл. 2).

Таблица 2. Посевные площади сельскохозяйственных культур во всех категориях хозяйств Вологодского района (2000 – 2005 гг.; га)

Показатель	2000 г.	2001 г.	2002 г.	2003 г.	2004 г.	2005 г.	2005 г. к 2000 г., %
<i>Всего посевных площадей</i>	89 054	89 535	90 101	89 567	88 902	89 849	100,9
В т.ч. в сельхозпредприятиях	80 626	80 687	81 382	80 875	80 267	80 671	100
Из них:							
<i>Зерновые культуры</i>	22 044	23 580	24 326	23 647	24 871	24 579	111,5
В т.ч. в сельхозпредприятиях	21 701	23 232	23 768	23 097	24 103	23 540	108,5
<i>Картофель</i>	5 062	5 513	4 993	4 711	4 607	4 600	90,9
В т.ч. в сельхозпредприятиях	637	559	619	607	509	493	77,4
<i>Овощи открытого грунта</i>	2 060	2 226	2 304	2 495	2 580	2 510	121,8
В т.ч. в сельхозпредприятиях	193,6	162,5	157,1	163,4	148	142	73,3
<i>Лен-долгунец</i>	576	500	250	377	503	1 120	194,4
В т.ч. в сельхозпредприятиях	516	400	200	300	433	1 045	202,5
<i>Кормовые культуры</i>	59 312	57 717	58 228	58 337	56 341	57 041	96,2
В т.ч. в сельхозпредприятиях	57 578	56 333	56 638	56 708	55 077	55 457	96,3

Наряду с уменьшением посевных площадей прослеживается тенденция снижения урожайности сельскохозяйственных культур (табл. 3). За 2000 – 2005 гг. во всех категориях хозяйств района снизилась урожайность зерно-

вых культур, картофеля, овощей открытого грунта. Заметим, что по урожайности зерновых культур Вологодский район в последние годы уступает соседнему Грязовецкому.

Таблица 3. Урожайность сельскохозяйственных культур во всех категориях хозяйств Вологодского района (2000 – 2005 гг.; ц/га)

Район	2000 г.	2001 г.	2002 г.	2003 г.	2004 г.	2005 г.
<i>Зерновые и зернобобовые</i>						
Вологодский район	23,4	26,7	22,5	23,4	22,7	22,4
Грязовецкий район	22,4	29,5	22,1	28,0	25,4	21,5
Череповецкий район	15,2	16,6	14,7	15,6	14,1	11,1
Шекснинский район	18,8	17,9	15,8	14,6	13,9	14,8
В среднем по области	13,6	16,7	15,7	16,2	15,9	14,9
<i>Картофель</i>						
Вологодский район	168,7	159,7	164,5	143,4	163,7	174
Грязовецкий район	162,7	157,8	136,2	139,9	164,7	116,5
Череповецкий район	161,6	178,0	156,2	119,7	69,3	138
Шекснинский район	162,4	179,5	159,8	121,3	65,5	28
В среднем по области	161,5	164,2	147,2	132,7	94,0	165
<i>Льноволокно</i>						
Вологодский район	5,7	4,9	8,0	8,3	6,4	1,9
Грязовецкий район	3,9	4,6	3,5	5,5	5,0	2,3
Череповецкий район	4,5	4,2	2,5	6,5	6,0	5,4
Шекснинский район	7,2	8,2	-	3,9	4,2	3,7
В среднем по области	4,7	4,4	4,6	4,9	4,4	4,1

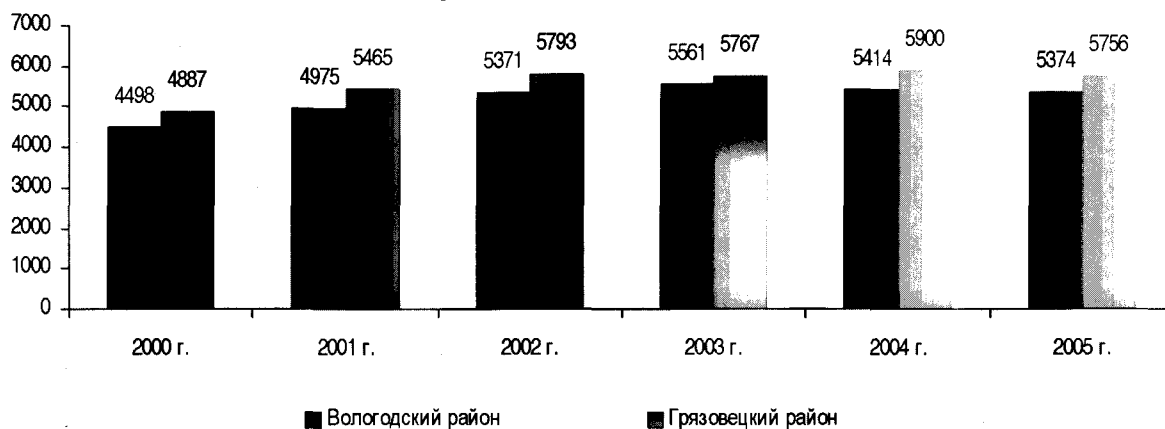
Необходимо отметить, что в 2005 г. неплохие результаты получены в картофелеводстве. В среднем по району урожайность картофеля составила 183 ц/га, в СХПК «Племзавод «Майский» – 190 ц/га.

Основной причиной снижения урожайности является ухудшение плодородия почв вследствие низкого уровня внесения удобрений. В 2005 г. на 1 га посева было внесено только 51,6 кг д.в. минеральных удобрений, что составляет лишь 59% от уровня 2000 г. Вдвое ниже рекомендуемых норм внесено органических удобрений – 3,4 т/га. Это почти на 25% меньше уровня 2000 г. Крайне недостаточны известкование кислых почв, фосфоритование, мелиоративные и культуртехнические работы.

Земледелие служит основой развития животноводства. В этой отрасли

района ведущую роль играет молочное скотоводство. На производстве молока специализируются 24 сельхозпредприятия. В их распоряжении находятся 122 молочнотоварные фермы. За последние пять лет в молочном животноводстве достигнута высокая продуктивность стада. 11 сельскохозяйственных предприятий (34%), в которых содержится 65% коров, имеют надой на 1 корову свыше 5000 кг. Наибольших показателей молочной продуктивности в 2005 г. добились колхоз «Племзавод «Родина» (7270 кг молока от коровы); СХПК «Присухонское» (7340 кг); СПК ПКЗ «Вологодский» (6514 кг); СХПК «Племзавод «Майский» (6410 кг). Средняя продуктивность дойного стада за 2005 г. составила 5374 кг. Это на 40 кг меньше, чем в

Рисунок 3. Средний надой молока на одну корову в сельскохозяйственных предприятиях (2000 – 2005 гг.; кг)



2004 году. В целом по среднему уровню надоев молока от коровы Вологодский район уступает Грязовецкому (рис. 3).

Отметим и то, что в районе непрерывно повышается качество реализуемой молочной продукции. Более 97%

молока реализовано в 2005 г. высшим сортом с массовой долей жира 3,73%, в то время как в 2000 г. молоко высшего сорта составляло 27,6% всего объема, молоко первого сорта – 65,6%, молоко второго сорта – 6,6% при средней жирности 3,61% (табл. 4).

Таблица 4. Динамика показателей качества молока в сельхозпредприятиях Вологодского района (в %)

Показатель	2000 г.	2001 г.	2002 г.	2003 г.	2004 г.	2005 г.
Высший сорт молока	27,6	38,2	49,4	68,4	91,0	97,6
Несортовое молоко	0,2	0,4	0,1	0,1	0,0	0,0
Жирность молока	3,61	3,68	3,72	3,69	3,70	3,73
Жирность молока в среднем по области	3,62	3,66	3,65	3,68	3,68	3,68

Вологодский район – один из главных производителей мяса в области. Его доля в региональном производстве мяса по итогам 2005 г. составила 25,4%. Череповецкий район занимает второе место по этому показателю (24,4%). Значительный удельный вес мясной продукции приходится на откорм и нагул крупного рогатого скота. Сельскохозяйственными предприятиями района было реализовано 20,2 тыс. тонн этой продукции.

На промышленном производстве свинины специализируются два предприятия – СПК «Агрофирма «Красная Звезда» и СХПК АПК «Надеево», на промышленном производстве мяса крупного рогатого скота – ЗАО «Комела». В этих хозяйствах достигнуты

хорошие результаты по среднесуточным привесам, благодаря чему Вологодский район является лидером в области по этому показателю.

В районе стабильно работают три птицефабрики, общая численность птицы в них составляет 1573 тыс. голов. Они производят более 60% областного объема производства яиц. В 2005 г. получено 339,3 млн. шт. куриных яиц (125% к уровню 2000 г.) при среднегодовой яйценоскости на курицу более 314 штук. Наивысшая яйценоскость достигнута в СХПК «Племптица «Можайское» – 331 шт.

Вместе с тем нестабильность рыночных условий хозяйствования, растущая затратность сельскохозяйственного производства, недостаточная его

поддержка со стороны государства стали главными причинами сокращения поголовья скота. В начале рыночных трансформаций эти процессы имели лавинообразный характер, а в последние годы приобрели латентное течение, что в конечном счете неизбежно сказывается на эффективности аграрного производства.

За период с 2000 по 2005 г. во всех категориях хозяйств Вологодского района поголовье крупного рогатого скота сократилось на 14,6% (с 57388 до 49026 гол.), в том числе коров – на 9% (с 22531 до 20314 гол.). В 2005 г. по сравнению с 2004 г. сокращение поголовья крупного рогатого скота в сельхозпредприятиях составило 3,8% (с 48269 до 46413 гол.; табл. 5).

Таблица 5. Численность поголовья скота в сельхозпредприятиях Вологодского района

Показатель	2000 г.	2001 г.	2002 г.	2003 г.	2004 г.	2005 г.	2005 г. к 2000 г., %
Поголовье КРС, всего, гол.	57 388	56 476	53 900	50 677	51 096	49 026	85,4
В т.ч. в сельхозпредприятиях	53 335	52 402	49 892	47 370	48 269	46 413	87
– крестьянских хозяйствах	136	151	172	161	173	103	75,7
– хозяйствах населения	3 917	3 923	3 836	3 146	2 654	2 510	64
Поголовье коров, всего, гол.	22 531	22 312	22 331	21 156	20 553	20 314	90,1
В т.ч. в сельхозпредприятиях	20 556	20 595	20 830	20 053	19 705	19 729	96
– крестьянских хозяйствах	59	77	78	64	79	23	39
– хозяйствах населения	1 916	1 640	1 423	1 039	769	562	29,3
Поголовье свиней, всего, гол.	65 407	65 273	66 035	65 532	68 665	70 629	108
В т.ч. в сельхозпредприятиях	63 300	62 858	63 356	63 159	66 682	68 354	108
– крестьянских хозяйствах	42	127	98	100	40	56	133,3
– хозяйствах населения	2 065	2 288	2 581	2 263	1 943	2 219	107,5

На эффективность животноводческой отрасли огромное влияние оказывает кормовая база. В 2005 г. в районе было заготовлено 69812 т кормовых единиц (93% к уровню 2000 г.), что в расчете на одну условную голову крупного рогатого скота составило 18,7 ц корм. ед. Однако этого недостаточно для высокоэффективного ведения животноводческой отрасли, хотя и есть незначительное превышение уровня 2000 г. (18,4 ц корм. ед.). Для сравнения: Грязовецкий и Шекснинский районы заготовили в 2005 г. на условную голову КРС по 24,9 и 22,8 ц кормовых единиц соответственно.

Уровень ведения сельскохозяйственного производства в современных условиях в решающей степени определяется уровнем и состоянием основных производственных фондов. К сожалению, в последние годы в районе

имеет место снижение технической оснащенности сельхозпредприятий. В целом они обеспечены техникой по отношению к зональным нормативам на 70%. Машинно-тракторный парк сокращается и стареет.

Необходимо отметить, что сокращение его численности происходит не только за счет износа и старения, но и благодаря приобретению новой, более высокопроизводительной техники. Сегодня нужна именно такая техника, поскольку снизить затраты на производство можно, только внедряя новые технологии и оборудование. Финансовую сторону вопроса по обновлению машинно-тракторного парка многие хозяйства пытаются решить с помощью собственных средств и кредитов.

Все более острой проблемой становится сокращение численности работающих в аграрном секторе. Если

в 2000 г. в нем было занято 8017 чел., то в 2005 г. – 6925. Одной из причин является старение трудовых ресурсов. Кроме того, кадры деревни «оттягивают на себя» предприятия областного центра – города Вологды, поскольку его предприятия могут предложить более комфортные условия труда и заработной платы. Отсюда и сокращение численности главных специалистов (на 10% по сравнению с 2000 г.).

Вопросы обеспечения сельского хозяйства кадрами, повышения эффективности использования трудового

потенциала требуют особого внимания со стороны руководителей всех уровней.

Важной характеристикой эффективности ведения сельскохозяйственного производства выступают финансовые результаты (табл. 6). Финансовое состояние сельхозпредприятий Вологодского района остается сложным и нестабильным. Их кредиторская задолженность на 01.01.2006 г. в целом составила 1184 млн. рублей – 40% объема выручки от реализации продукции в 2005 году.

Таблица 6. Динамика основных финансовых показателей сельхозпредприятий Вологодского района

Показатель	2000 г.	2001 г.	2002 г.	2003 г.	2004 г.	2005 г.
Выручка от реализации продукции, тыс. руб.	1 164 401	1 620 719	1 797 554	1 894 370	2 186 990	2 790 305
Полная себестоимость реализованной продукции, тыс. руб.	1 130 069	1 364 831	1 566 958	1 789 020	2 037 153	2 416 251
Прибыль от реализации, тыс. руб.	34 332	255 888	230 596	105 350	149 837	374 054
Число прибыльных хозяйств, ед.	33	31	29	28	27	28
Число убыточных хозяйств, ед.	4	2	4	5	5	3
Сумма дотаций и компенсаций затрат из бюджета, тыс. руб.	157 366	102 509	80 400	111 150	161 997	162 140
Уровень рентабельности без дотаций, %	10,3	18,3	8,3	-2,0	0,4	3,8
Уровень рентабельности с учетом дотаций, %	24,2	25,8	13,5	4,2	8,2	10,5

Кроме того, у них имеется задолженность в сумме 792 млн. руб. по краткосрочным кредитам. Прибыль, получаемая хозяйствами, не обеспечивает своевременного погашения долгов, что осложняет решение проблем перспективного развития. Более того, по итогам 2005 г. убытки получили 3 сельхозпредприятия.

Ухудшение эквивалентности обмена – основная причина убыточной работы сельскохозяйственных предприятий. В том же разрушительном направлении была проведена реорганизация колхозов и совхозов. В результате произошло резкое сокращение объемов продукции при одновременном значительном росте ее себестоимости. Такая динамика цен и себестоимости, несмотря на дотации, привела к снижению рентабельности. В 2005 году она соста-

вила в среднем по району 10,5%, что значительно ниже нормативов, необходимых для рациональной организации расширенного воспроизводства.

Для поддержки сельхозпредприятий Вологодского района в 2005 г. выделено чуть больше 169 млн. руб. из бюджетов разного уровня (табл. 7).

Таблица 7. Дотации и компенсации, выделенные сельскохозяйственным предприятиям Вологодского района (тыс. руб.)

	2000 г.	2005 г.
Всего дотаций	131 054	169 146
Федеральный бюджет	21 624	31 972
Областной бюджет	95 807	135 288
Районный бюджет	13 622	1 886

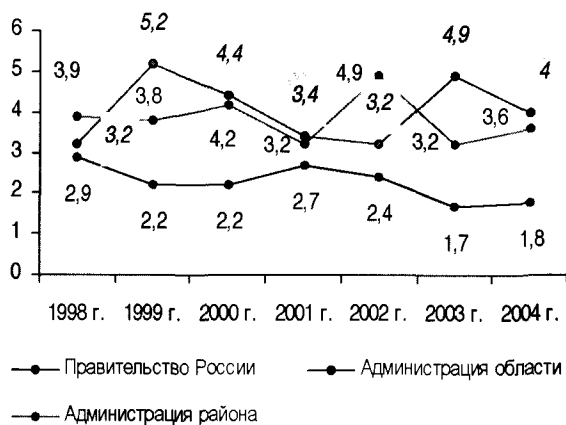
Наибольший размер дотаций поступил из областного бюджета: его доля в общем объеме дотаций достигла 80%. Из федерального бюджета получено

18,9% средств. Доля средств районного бюджета составила всего 1,1%. Этот же объемный уровень и структуру сохранила поддержка сельхозпредприятий и в 2004 году.

Дотации идут в основном на возмещение разницы в процентных ставках по инвестиционным кредитам, на уплату взносов при страховании урожая, затраты на племенное дело.

Данные ежегодно проводимых ВНКЦ ЦЭМИ РАН опросов показывают, что аграрная политика пока слабо учитывает интересы сельскохозяйственных производителей. Преимущественно негативной остается оценка руководителями сельхозпредприятий результативности деятельности федеральных структур (в 2005 г. – 70,4% ответивших). Деятельность областной и районных администраций оценивается большинством респондентов выше, но и эта оценка весьма сдержанная (рис. 4).

Рисунок 4. Оценка результативности деятельности органов власти и управления (по 10-балльной шкале)



Уровень эффективности сельскохозяйственного производства определяется, с одной стороны, наличным производственным потенциалом, а с другой – рациональностью и интенсивностью его использования.

«Расширение» этих узких мест – ключевая проблема, которую необходимо решать для обеспечения устойчивого и непрерывного роста эффективности аграрного сектора района, повышения уровня жизни тружеников села.

Представленный выше анализ состояния сельского хозяйства Вологодского района позволяет утверждать, что здесь имеются значительные резервы роста и повышения эффективности производства.

Основной стратегической целью развития аграрного сектора района является ускорение темпов роста объемов сельскохозяйственной продукции на основе повышения эффективного использования ресурсного потенциала и конкурентоспособности продукции, решения социальных проблем сельских территорий, сокращения разрыва в уровне жизни сельского и городского населения.

Главные ресурсы решения этих задач сосредоточены в коллективных сельскохозяйственных предприятиях.

В общем подходе *ускоренное развитие молочной отрасли и увеличение производства молока в районе* можно обеспечить, действуя в нескольких направлениях.

Во-первых, настойчиво наращивая кормопроизводство. Речь идет о том, чтобы в планируемый период увеличить выход кормовых единиц с 1 га в среднем до 25 – 35 ц:

- за счет увеличения применения минеральных и органических удобрений;
- введения интенсивного зернового производства;
- использования перспективных и наиболее дешевых высокобелковых культур (прежде всего, путем повышения агротехники возделывания клевера и бобово-злаковых смесей);

- совершенствования технологии выращивания и уборки кормовых культур;

- получения не менее 70% кормов 1 и 2 класса, а также укрепления базы хранения кормов.

Во-вторых, путем подготовки кормов к скармливанию, использования сбалансированных, полноценных рационов кормления.

В-третьих, за счет повышения уровня племяработы, закупки при необходимости скота с высоким генетическим потенциалом и его последующего высокоэффективного использования.

В-четвертых, путем улучшения качества молока за счет замены физической и морально устаревших холодильников и доильного оборудования на современное, внедрения системы повышения материальной заинтересованности работников и специалистов в получении высококачественного молока.

Биологический потенциал разводного в районе крупного рогатого скота при улучшении его кормления и содержания позволяет в перспективе всем отстающим хозяйствам достичь надоя от одной коровы 5000 кг и более.

Интенсификация молочного скотоводства неразрывно связана с производством мясной продукции. В настоящее время в большинстве хозяйств нагул и откорм крупного рогатого скота мало рентабелен или убыточен вследствие использования устаревших технологий, недостаточных кормовых рационов, слабого применения методов внутрихозяйственной специализации. Для увеличения производства говядины и повышения его эффективности следует развернуть реконструкцию существующих и создание новых мощностей по специализированному откорму скота; обратить особое внимание на

составление и использование рационов, обеспечивающих суточные привесы откармливаемого молодняка крупного рогатого скота 800 – 900 г и более. Необходимо полнее использовать мощности крупного откормочного комплекса промышленного типа, расположенного в ЗАО «Комела».

Значительные резервы роста мясной продукции имеются в свиноводческих комплексах – СХПК «Надеево» и агрофирме «Красная Звезда». Использование этих резервов будет определяться темпами совершенствования технологии и организации производства, степенью активности внедрения в свиноводство достижений отечественного и зарубежного опыта.

Рост объемов птицеводческой продукции будет в решающей степени зависеть от разработки и реализации инновационных программ развития птицефабрик: СХПК «Племптица «Можайское», ОАО «Птицефабрика «Ермаково», ЗАО «Вологодская птицефабрика». Эти программы должны решить следующие взаимосвязанные задачи:

- ♦ укрепление материально-технической базы птицеводства путем ее перевооружения и перехода на энерго-сберегающие технологии;

- ♦ повышение эффективности использования комбикормов, белково-витаминных добавок;

- ♦ наращивание численности стад кур-несушек высокопродуктивных кроссов;

- ♦ дальнейшее углубление переработки яиц и мяса, расширение фирменной торговли птицепродуктами.

Совершенно ясно, что развитие животноводческой отрасли в районе требует значительных инвестиций. Их увеличение зависит от повышения

прибыльности сельхозпредприятий и роста за счет этого собственных накоплений. Новые возможности здесь открывает национальный проект «Развитие АПК», в котором в целях ускоренного развития животноводства предусмотрено повышение доступности кредитных ресурсов для финансирования и модернизации животноводческих комплексов и ферм путем дополнительного выделения из федерального бюджета ассигнований на субсидирование процентных ставок по привлекаемым кредитам, а также наращивание объемов поставок техники, оборудования и племенного скота на условиях аграрного лизинга.

Исходный пункт развития аграрного потенциала – это *повышение уровня использования земли*. Решающие факторы здесь: повышение плодородия почв и уровня агротехники, рост на этой основе урожайности сельскохозяйственных культур, кормовых угодий. Меры реализации этих задач известны. Это наращивание применения удобрений (минеральных и органических), использование высококачественного семенного материала, разработка научно обоснованной структуры посевных площадей, внедрение передовых технологий и новейшей техники на стадиях уборки и хранения продукции.

Особый упор в районе следует сделать на подъем зернового хозяйства, которое является не только важнейшим, но и самым полным и точным индикатором состояния и развития сельского хозяйства.

В росте рентабельности растениеводства в сельхозпредприятиях района, а также в решении задач, связанных с реализацией его миссии по улучшению снабжения производимой продукцией городских потребителей, важнейшее значение имеет интенсификация картофелеводства и овощеводства.

Существенную роль в повышении экономической и социальной эффективности растениеводства сельхозпредприятий сыграет *восстановление* в ряде хозяйств *льноводства*.

Большого внимания требует решение вопроса о *рационализации землепользования и землеустройства* сельскохозяйственных организаций, прямо связанного с развитием аграрного производства. У сельских жителей в ходе приватизации сельскохозяйственных угодий возникли права на земельные доли, что при разделах не сопровождалось соответствующими землеустроительными работами. В целом землепользование коллективного сельскохозяйственного производства района ныне представлено собственностью государства, сельскохозяйственных организаций как юридических лиц, общей (долевой или совместной) собственностью сельского населения на свои наделы, которые в массе своей на местности не выделены. Эти земли составляют весьма значительную часть площади, числящейся в целом за сельхозорганизациями. Между тем в настоящее время выделение долевых земельных участков и их продажа все больше рассматриваются жителями села как источник обеспечения дефицита денежных средств. Этому пока препятствует дороговизна связанных с выделением участков землеустроительных работ. Однако условия здесь все более смягчаются в ходе реализации закона об обороте земель (2002 г.)², потребовавшего от владельцев земельных долей выделения их земельных участков, если они намерены распо-

² Федеральный закон «Об обороте земель сельскохозяйственного назначения» от 24 июня 2002 г. №101-ФЗ.

рядиться ими в рамках прав, предусмотренных Гражданским кодексом Российской Федерации. Иначе говоря, в сельхозпредприятии в любой момент может быть отрезана любая часть в размере любого числа земельных долей, что, вероятно, создаст серьезные проблемы в его деятельности. Добавим к этому, что уже имеют место факты теневой скупки земельных долей, в результате чего формируются массивы частных, неизвестно кому принадлежащих владений.

Можно рекомендовать в качестве основных и неотложных мер следующие направления работы по обеспечению устойчивости землепользования:

1. Прежде всего, провести инвентаризацию земель района (исключая земли фермерских хозяйств и личных подворий), имея в виду их разграничение на федеральные, муниципальные, юридических лиц, общей собственности – долевой или совместной, а в составе перечисленных – используемые и неиспользуемые.

2. Определить срок для владельцев земельных долей по решению вопроса о намерениях: оставить их, и на каких условиях, в землепользовании хозяйств или выделить в участок для последующих, по их усмотрению, сделок.

3. После этого все выявленные как избыточные для сельхозорганизации земли, независимо от правового положения (включая земельные доли, не вошедшие в землепользование сельхозорганизации), зачислить в фонд перераспределения земель, из которого желающие выделить свою долю в участок получают землю.

Указанные меры организационного характера позволяют обеспечить устойчивость и оптимальные размеры землепользования сельхозорганизации, реализовать интересы участников общей земельной площади, сформиро-

вать предпосылки для проведения выгодных сельскохозяйственным предприятиям земельных сделок, в том числе открыть дорогу ипотечному кредиту в интересах развития наиболее общественно значимой формы – крупного сельскохозяйственного производства.

Важным направлением на ближайшую перспективу развития АПК района остается *стимулирование малых форм хозяйствования* – крестьянских (фермерских) хозяйств, а также многочисленных сельских домашних хозяйств, ориентированных преимущественно на самообеспечение и производство сельхозпродукции в условиях натурального производства. Поддержка малых форм хозяйствования должна базироваться на приоритетах деятельности, определенных в национальном проекте «Развитие АПК». Он включает:

⇒ расширение доступа малых форм хозяйствования на селе к заемным средствам на основе субсидирования процентных ставок по кредитам для развития;

⇒ развитие инфраструктурной сети заготовительных, снабженческих и сбытовых организаций и предприятий по первичной переработке продукции на основе кооперации;

⇒ расширение доступа к заемным средствам на основе создания системы взаимопомощи на селе (в первую очередь – кредитной кооперации).

Одним из направлений повышения устойчивого роста является *развитие интеграционных процессов в АПК*. Сотрудничество между производителями, переработчиками сельхозпродукции и прочими структурами, имеющими отношение к АПК, в любой форме, основанной на уважении интересов друг друга, приводит к значительному усилению позиций всех сторон на рынке и росту их экономической эффективности.

Активизация интеграционных процессов в АПК обусловлена также необходимостью привлечения крупных внешних инвестиций. В составе агропромышленных объединений инвестиционная привлекательность сельских объектов существенно возрастает.

Для поддержки сельскохозяйственных производителей следует активизировать в районе работу информационно-консультативного центра АПК. Речь идет о расширении специализированных услуг сельхозтоваропроизводителям различных форм собственности. Услуги эти включают в себя составление программ развития, бизнес-пла-

нов, учебу руководителей, обеспечение хозяйств информацией о новейших технологиях и формах организации, оплаты труда. Как показывают исследования ВНКЦ ЦЭМИ РАН³, 78% сельскохозяйственных предприятий испытывают недостаток в такой информации. Еще больше нуждаются в ней фермеры и владельцы личных подсобных хозяйств.

Реализация этих и других приоритетных направлений развития АПК позволит Вологодскому району, по нашим расчетам, выйти на следующие рубежи развития сельского хозяйства до 2010 года (табл. 8).

Таблица 8. Ориентиры развития сельского хозяйства Вологодского муниципального района до 2010 года

Показатель	Фактическое значение		Темп роста 2005 г. к 2000 г., %	2010 г.	Темп роста 2010 г. к 2005 г., %
	2000 г.	2005 г.			
Производство во всех категориях хозяйств					
Молоко, всего, тыс. т,	104,1	108,7	104,3	121,55	112
В т.ч.					
- в сельхозпредприятиях	93,5	104,7	112	117,5	112
- крестьянских хозяйствах	0,36	0,17	47	0,25	147
- хозяйствах населения	10,3	3,8	37	3,8	100
Мясо, всего, тыс. т,	17,4	20,2	116	24,0	119
В т.ч.					
- в сельхозпредприятиях	15,6	18,3	117	22,0	120
- крестьянских хозяйствах	0,068	0,062	91	0,12	190
- хозяйствах населения	1,7	1,8	105	1,8	100
Куриные яйца, тыс. шт.	271,3	339,3	125	400	118
Зерно, тыс. т	51,5	54,1	105	70	129
Льноволокно, тыс. т	0,33	0,34	103	1,0	в 3 раза
Картофель, тыс. т	85,4	56,9	66,6	70,0	110
Надой молока от одной коровы, кг (в год)	4 498	5 374	119,5	5 900	110
Привес КРС, г (в сутки)	517	623	120,5	730	117
Привес свиней, г (в сутки)	410	481	117,3	550	114
Выручка от реализации, млрд. руб. (сельхозпредприятия)	1,16	2,79	240,5	3,92	140,5
Полная рентабельность реализованной продукции, млрд. руб. (сельхозпредприятия)	1,13	2,42	208,6	3,36	138
Прибыль от реализации, млрд. руб. (сельхозпредприятия)	0,03	0,37	в 12 раз	0,56	151

Выход на указанные рубежи будет означать серьезное продвижение в развитии территории района, повысит качество жизни сельского населения,

улучшит обеспечение городов области и страны высококачественными продовольственными товарами.

³ НИР «Мониторинг функционирования агропромышленного комплекса Вологодской области» / ВНКЦ ЦЭМИ РАН. – 2006.