

# Мониторинг перемен: основные тенденции

ВНКЦ ЦЭМИ РАН продолжает знакомить читателей с материалами о состоянии и тенденциях экономики России и Вологодской области.

По итогам первого полугодия 2008 г. сохранилась позитивная динамика основных показателей социально-экономического развития России. Положительными были индексы роста экономики

Вологодской области, однако по важнейшим секторам они ниже среднероссийских. А в сельском хозяйстве региона имело место снижение объемов производства (табл. 1).

Таблица 1. Основные показатели социально-экономического развития

Показатель	Январь – июнь 2008 г. к январю – июню 2007 г., в %		Январь – июнь 2007 г. к январю – июню 2006 г., в %	
	РФ	ВО	РФ	ВО
Объем промышленного производства	105,8	102,7 ●	107,1	105,3 ●
Объем продукции сельского хозяйства	104,3	99,8 ●	104,0	100,5 ●
Грузооборот предприятий транспорта	104,0	108,4 ●	102,9	103,9 ●
Оборот розничной торговли	115,2	108,1 ●	115,3	113,2 ●
Объем платных услуг населению	106,0	102,1 ●	107,8	107,0 ●

*Источники: Социально-экономическое положение Вологодской области в январе – июне 2008 года: доклад. – Вологда, июль 2008. – С. 5; данные сайта Федеральной службы государственной статистики (<http://www.gks.ru>).*  
Здесь и в таблице 2: ● – показатели ниже средних по РФ; ● – показатели выше средних по РФ.

В таблице 2 дается сравнительная динамика индексов по основным видам обрабатывающих производств Вологодской

области и России. В области за первое полугодие 2008 г. индекс объема отгруженных товаров, выполненных работ и услуг

Таблица 2. Индексы производства по основным видам обрабатывающих производств

Виды экономической деятельности	Январь – июнь 2008 г. к январю – июню 2007 г., в %		Январь – июнь 2007 г. к январю – июню 2006 г., в %	
	РФ	ВО	РФ	ВО
Обрабатывающие производства	108,4	102,8 ●	112,2	105,7 ●
В т. ч.:				
- металлургическое производство и производство готовых металлических изделий	102,0	101,7 ●	104,6	107,2 ●
- производство машин и оборудования	110,4	118,7 ●	123,4	98,3 ●
- химическое производство	103,4	104,4 ●	108,2	103,0 ●
- обработка древесины и производство изделий из дерева	113,3	99,7 ●	107,5	103,8 ●
- целлюлозно-бумажное производство, издательская и полиграфическая деятельность	106,9	107,8 ●	108,7	112,6 ●
- производство пищевых продуктов, включая напитки	105,0	100,7 ●	109,9	105,6 ●
- текстильное и швейное производство	102,1	73,4 ●	105,2	53,6 ●

*Источники: Социально-экономическое положение Вологодской области в январе – июне 2008 года: доклад. – Вологда, июль 2008. – С. 13; Социально-экономическое положение Вологодской области в январе – июне 2007 года: доклад. – Вологда, июль 2007. – С. 13; данные сайта Федеральной службы государственной статистики (<http://www.gks.ru>).*

обрабатывающих производств составил 102,8%, тогда как в среднем по стране данный показатель равнялся 108,4%. Наибольший рост в Вологодской области наблюдался в сфере выпуска машин и оборудования – 118,7%. Этому способствовало увеличение производства деревообрабатывающих станков, электронного и оптического оборудования, транспортных

средств. Вместе с тем сократилась обработка древесины и производство изделий из дерева (99,7%), тогда как темп роста этих производств в России составил 113,3%. В регионе продолжал снижаться выпуск продукции текстильного и швейного производств. По России данный показатель за анализируемый период увеличился.

Таблица 3. Показатели дифференциации доходов населения Вологодской области \*

Показатели	Январь – июнь 2008 г.	Январь – июнь 2007 г.	Январь – июнь 2008 г. к январю – июню 2007 г., в %
Численность населения с денежными доходами ниже прожиточного минимума, тыс. чел.	214,1	214,7	99,7
- их доля в общей численности, %	17,5	17,4	100,5
Прожиточный минимум на душу населения, тыс. руб.	4 622	3 735	в 1,23 раза
Среднедушевые доходы 10%-ной группы населения с наибольшими доходами, руб.	29 956	24 360	в 1,23 раза
- их доля в общем доходе, %	<b>27,4</b>	<b>27,4</b>	100
Абсолютный прирост в группе с наибольшими доходами, руб.	5 596	2 362	в 2,4 раза
Среднедушевые доходы 10%-ной группы населения с наименьшими доходами, руб.	2 610	2 111	в 1,23 раза
- их доля в общем доходе, %	<b>2,4</b>	<b>2,4</b>	100
Абсолютный прирост в группе с наименьшими доходами, руб.	499	198	в 2,5 раза
Соотношение доходов групп наиболее и наименее обеспеченного населения, раз	11,5	11,9	96,6

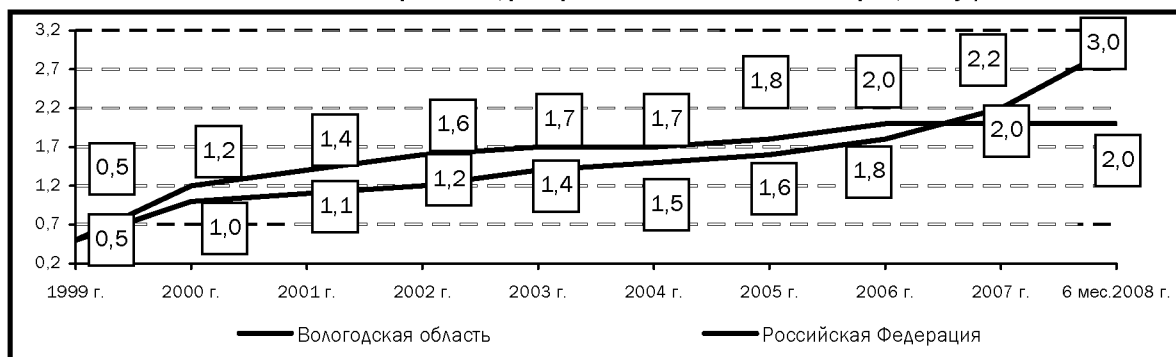
\* Расчет ВНКЦ ЦЭМИ РАН на основе данных Территориального органа Федеральной службы государственной статистики по Вологодской области. Социально-экономическое положение Вологодской области в январе – июле 2008 года: доклад. – Вологда, август 2008. – С. 110; Данные сайта Федеральной службы государственной статистики (<http://www.gks.ru>).

Ключевым показателем, характеризующим динамику уровня жизни населения, являются реальные располагаемые доходы. Темп роста данного показателя в Вологодской области за первое полугодие 2008 г. составил 106,6% (в первом полугодии 2007 г. – 107,5%). Удельный вес населения области с денежными доходами ниже прожиточного

минимума остался тем же, что и в аналогичном периоде прошлого года (табл. 3). По-прежнему абсолютный прирост среднедушевых доходов в группе с наибольшими доходами был выше, чем в группе с наименьшими доходами. Разрыв в среднедушевых доходах наиболее и наименее обеспеченных слоев населения составил 11,5 раза.

### Социальное настроение

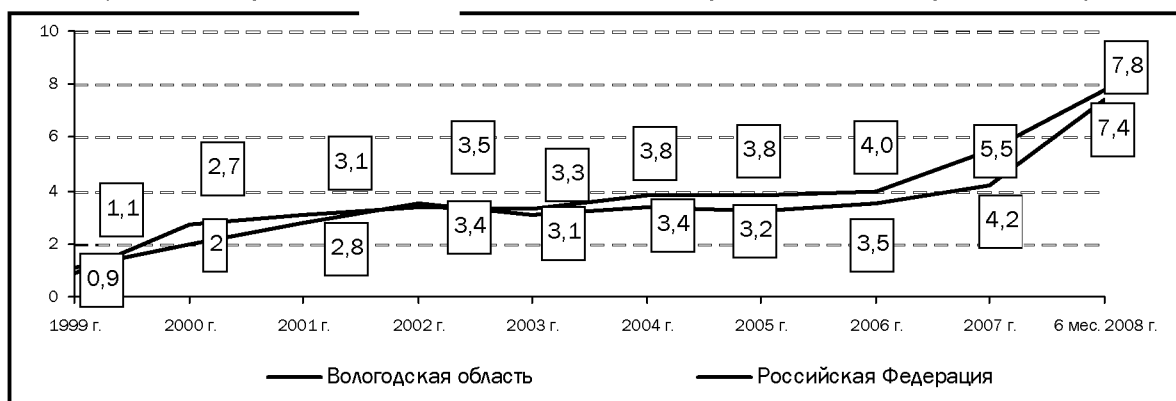
(отношение суммы позитивных оценок «прекрасное» и «нормальное, ровное» к сумме негативных – «испытываю напряжение, раздражение» и «испытываю страх, тоску»)



В первой половине 2008 г. показатель социального настроения жителей Вологодской области заметно улучшился. В целом по России он остался на уровне 2007 г.

### «Запас терпения» населения

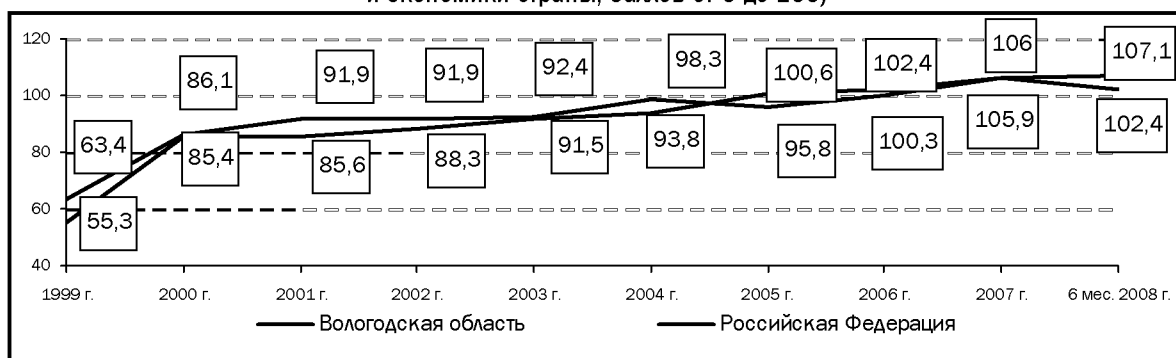
(отношение суммы позиций «жить можно» и «можно терпеть» к позиции «терпеть нельзя»)



За 6 месяцев текущего года показатель социального терпения жителей Вологодской области существенно улучшился, что характерно и для России в целом.

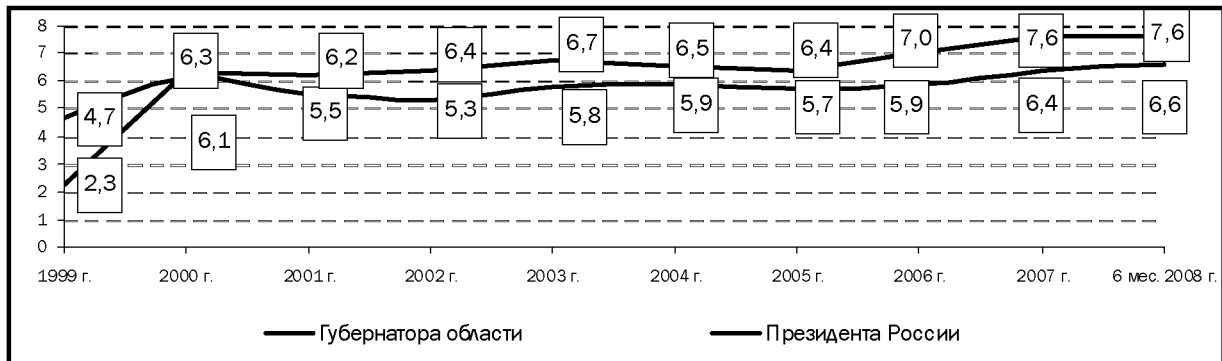
### Динамика индекса потребительских настроений

(совокупность оценок текущего состояния и перспектив личного материального положения и экономики страны, баллов от 0 до 200)



В первой половине 2008 г. сохраняется позитивная динамика индекса потребительских настроений населения Вологодской области. По России в целом, напротив, отмечается его снижение.

### Какую оценку Вы дали бы деятельности Президента России и губернатора области? (по 10-бальной шкале; средний балл)



За 6 месяцев текущего года средняя оценка жителей региона в отношении деятельности Президента РФ существенно не изменилась, губернатора области – несколько повысилась.

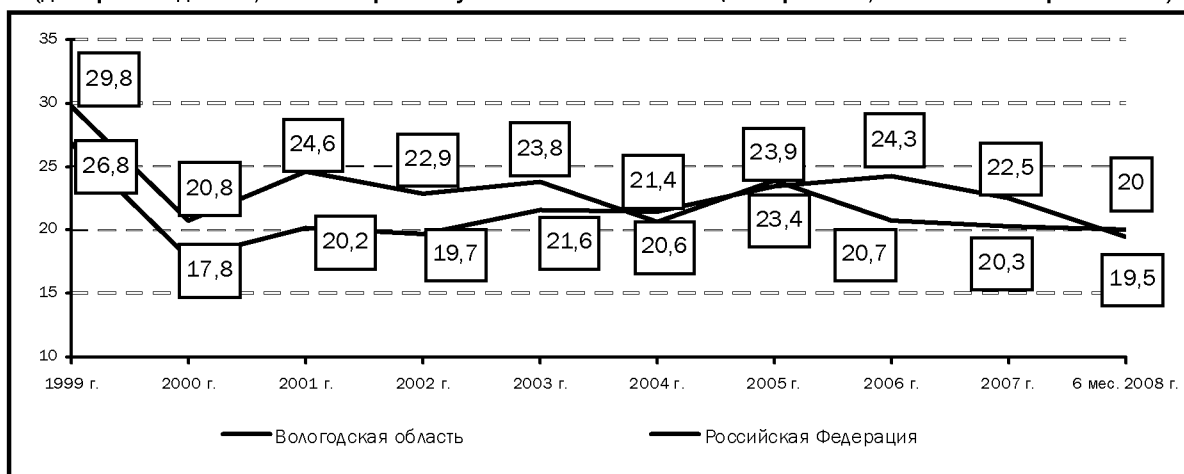
### Вероятность протестных выступлений

(доля респондентов, отметивших возможность массовых акций протеста, в % от числа опрошенных)



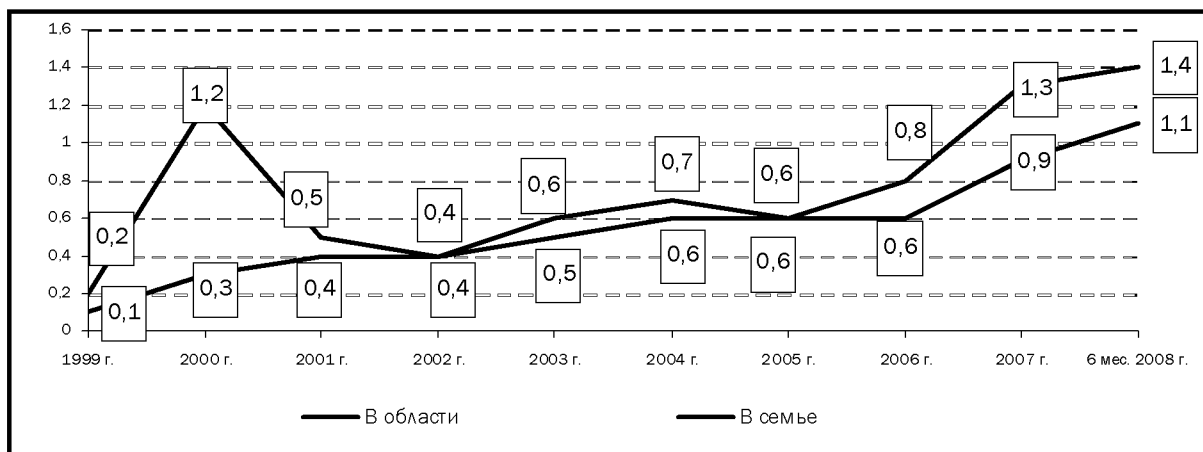
### Возможность участия в выступлениях

(доля респондентов, готовых принять участие в массовых акциях протеста, в % от числа опрошенных)



В Вологодской области, как и в РФ в целом, за 6 месяцев 2008 г. сократилась доля населения, указывающего на вероятность протестных выступлений. Удельный вес вологжан, заявляющих о возможности своего участия в них, сохранился примерно на уровне 2006 – 2007 гг.

**Оценки экономического положения области и своей семьи**  
(соотношение давших положительную – «стала лучше» и «благосостояние повышается» и отрицательную – «стала хуже» и «благосостояние понижается» – оценки)



За 6 месяцев 2008 г. несколько улучшились оценки населением экономического положения области и материального положения своих семей.

**Индексы политического и экономического оптимизма**  
(соотношение позитивных и негативных ожиданий)



В первой половине 2008 г. продолжилось увеличение индексов политического и экономического оптимизма населения региона.

*Е.Э. Леонидова,  
научный сотрудник ВНКЦ ЦЭМИ РАН  
Е.Н. Колосова,  
аспирант ВНКЦ ЦЭМИ РАН*