

УДК 338.43(470.12)

А.М. Черевко

## ЧТО СДЕРЖИВАЕТ РАЗВИТИЕ РЕГИОНАЛЬНОГО АГРОСЕКТОРА

В статье излагаются результаты анализа данных очередного анкетного опроса руководителей сельхозпредприятий и экспертов Вологодской области, проведенного ВНКЦ ЦЭМИ РАН в апреле 2008 года. На основе ответов респондентов выявляются проблемы развития сельского хозяйства региона, обобщаются предложения о путях их разрешения.

*Сельскохозяйственное производство, экономическое положение сельхозпредприятий, проблемы развития, экономическая политика.*

Развитие агропромышленного комплекса в решающей мере определяет состояние всего народнохозяйственного потенциала, уровень продовольственной безопасности государства и социально-экономическую обстановку в обществе.

В последние годы органы государственной власти России стали активнее влиять на развитие агросектора. Об этом, в частности, свидетельствует усиление государственной поддержки отрасли в ходе выполнения национального проекта «Развитие АПК» и начавшаяся реализация Государственной программы «Развитие сельского хозяйства и регулирования рынков сельскохозяйственной продукции, сырья и продовольствия на 2008 – 2012 годы».

Этот поворот государства к проблемам отрасли дает определенные положительные результаты, о которых свидетельствуют и итоги функционирования сельского хозяйства Вологодской области в 2007 году. В сельскохозяйственных организациях повысился средний надой молока на одну корову (104,9% к уровню

2006 г.), увеличилось его производство (101,1% к уровню 2006 г.). Производство зерна выросло на 15%.

В 2007 г. в области уменьшилось количество убыточных и увеличилось число прибыльных сельскохозяйственных организаций. Рентабельность реализации продукции земледелия и животноводства (с учетом субсидий) в целом по сельхозорганизациям выразилась в 19,6%, а по всей хозяйственной деятельности – 10,1% (на 7,1% больше, чем в 2006 г.).

Однако многие острые проблемы развития аграрного сектора решаются медленно. До сих пор не восстановлен его дореформенный уровень. В области продолжается сокращение посевных площадей и поголовья крупного рогатого скота, снижается численность занятых в сельскохозяйственном производстве. В 2007 г. 26 сельхозпредприятий прекратили свое существование вследствие неэффективной организации деятельности и неудовлетворительного финансового состояния.

С целью изучения тенденций и актуальных проблем развития АПК региона ВНКЦ ЦЭМИ РАН в апреле – мае 2008 года провел очередной анкетный опрос руководителей сельскохозяйственных предприятий и экспертов, который дает возможность акцентировать внимание на ключевых вопросах, определяющих состояние и перспективы развития



ЧЕРЕВКО Анна Михайловна  
аспирант ВНКЦ ЦЭМИ РАН

агропродовольственного сектора. Ответы на вопросы анкеты дали 36 руководителей сельхозпредприятий и 31 эксперт из районных и областных органов управления сельским хозяйством. Состав ответивших позволяет говорить о достоверности оценок и возможности их практического использования в работе.

По оценкам большинства ответивших руководителей, в 2007 г. в сельхозпредприятиях увеличилась выручка от реализации продукции, причем рост выручки обеспечивался преимущественно за счет повышения реализационных цен. Однако темпы увеличения себестоимости продукции существенно опережали темпы роста реализационных цен. Основной причиной повышения себестоимости

продукции, согласно мнению респондентов, являлось постоянное удорожание материальных затрат, в первую очередь на энергоносители, приобретаемую сельскохозяйственную технику и другие продукты промышленности, используемые в сельскохозяйственной отрасли.

В этой связи доля руководителей, удовлетворительно оценивающих финансовое состояние своих предприятий, сократилась: в 2007 г. по сравнению с 2006 г. она уменьшилась почти на 15 п. п. Оптимистичные прогнозы относительно финансового состояния в перспективе на 2008 г. у многих руководителей отсутствуют. Значительно выросла доля тех, кто затрудняется с ответом (табл. 1).

Таблица 1. Оценка общего финансового состояния сельскохозяйственных предприятий  
(% от числа ответивших руководителей)

Шкала оценки	Оцениваемые годы								
	2000	2001	2002	2003	2004	2005	2006	2007	2008 (прогноз)
Хорошее	2,9	5,6	7,1	0	7,4	4,7	3,7	5,6	0
Удовлетворительное	55,9	72,3	57,1	43,5	69,2	51,2	59,3	44,4	44,4
Неудовлетворительное	41,2	27,8	35,7	56,5	33,2	39,6	37,0	44,4	38,9
Затрудняюсь ответить	0	0	0	0	0	4,7	0	5,6	16,7

Сократился в сравнении с уровнем предыдущего года и удельный вес респондентов, полагающих, что хозяйства

будут динамично развиваться. Увеличилась доля тех, кто считает реальной угрозой банкротства (табл. 2).

Таблица 2. Оценка реальности банкротства сельскохозяйственных предприятий в 2007 году  
(% от числа ответивших)

Варианты ответов	Опрос 2007 г.		Опрос 2008 г.	
	Руководители	Эксперты	Руководители	Эксперты
Да, сохраняется реальной	29,6	68,2	33,3	71,0
Хозяйства останутся «на плаву»	44,4	27,3	38,9	25,8
Хозяйства будут динамично развиваться	18,5	4,5	5,6	3,2
Затрудняюсь ответить	7,4	0	22,2	0

Проблема выхода сельхозпредприятий из кризиса остается по-прежнему нерешенной. 35% экспертов считают, что для выхода предприятий из кризисного положения при существующих ныне условиях работы необходимо 10 и более лет.

Действия, предпринятые руководителями в 2007 г. для выхода из критической ситуации, были направлены на

внедрение новых технологий производства (47,2%), увеличение поголовья животных (30,6%), изменение структуры управления (22,2%) и оптимизацию численности работающих (22,2%).

Половина сельхозорганизаций по-прежнему испытывает трудности не только с производством, но и со сбытом полученной продукции. Как правило, конкурентоспособные производители

реализуют свою продукцию и в своем, и в других регионах. Однако почти 70% руководителей сельхозпредприятий сообщают, что реализуют свою продукцию преимущественно на районном рынке. На экспорт продукция не поставляется ни одним из участвовавших в опросе сельхозпредприятий.

В перспективе на 2008 г. для улучшения сбыта продукции руководители хозяйств планируют провести ряд мероприятий, охватывающих вопросы:

- снижения себестоимости продукции (27,8%);
- поиска новых рынков сбыта (22,2%);
- сотрудничества с посредниками (16,7%);
- создания собственных перерабатывающих предприятий (13,9%).

Что касается конкретных факторов, сдерживающих рост производства продукции, то они остаются практически неизменными и актуальными на протяжении нескольких лет (табл. 3).

Таблица 3. Оценка факторов, сдерживающих развитие сельскохозяйственного производства (% от числа ответивших руководителей)

Факторы	Год опроса							
	2001	2002	2003	2004	2005	2006	2007	2008
Обострение диспаритета цен на сельхозпродукцию и промышленные ресурсы для села	97	89	86	87	96	100	93	89
Низкая эффективность и недостаточность бюджетной поддержки производителей	62	72	57	70	67	72	79	70
Недостаток кадров и низкий уровень их квалификации	42	47	39	54	49	55	57	70
Критическое состояние материально-технической базы агросектора	86	89	64	74	70	77	61	59
Низкий уровень материального стимулирования труда (зарплаты)	49	35	52	61	47	59	68	56
Неразвитость социальной инфраструктуры села	...	...	...	2	5	6	7	31

На первом месте по-прежнему стоит вопрос о неэквивалентности товарообмена между промышленностью и сельским хозяйством (почти 90% ответивших). 70% руководителей отмечают недостаточность бюджетной поддержки сельхозпроизводителей. На критическое состояние материально-технической базы указывают 59% руководителей.

Менее 3% руководителей считают уровень капитальных вложений в своем хозяйстве оптимальным (снижение на 13 п. п. по сравнению с уровнем предшествующего года), и лишь 8,3% – достаточным для расширенного воспроизводства. Более 70% экспертов оценивают объем капвложений как абсолютно недостаточный даже для простого воспроизводства. Низкая доходность

не позволяет большинству сельскохозяйственных организаций модернизировать производство, осваивать современные технологии. Большинство сельхозтоваропроизводителей не только не могут приобретать новую технику, но и изыскивать средства на поддержание уже имеющихся машин в работоспособном состоянии.

По мнению большинства участников опроса, активизация инвестиционного процесса сдерживается высокими ценами на оборудование и стройматериалы (72% руководителей, 84% экспертов), недостатком оборотных средств (50% руководителей, 90% экспертов), высоким процентом по банковскому кредиту (соответственно 36 и 48%), необходимостью погашения накопившихся долгов (соответственно 56 и 29%).

Для дальнейшей активизации инвестиционных процессов в аграрном секторе, как полагают эксперты, деятельность органов власти необходимо сконцентрировать:

- на государственной финансовой поддержке инвестиционных проектов (80,6%);
- формировании стабильной нормативно-правовой базы (74,2%);
- внедрении системы страхования и защиты инвестиций (58,1%);
- развитии системы залоговых операций (54,8%);
- развитию инвестиционного сотрудничества с финансовыми институтами (45,2%).

Среди опрошенных в 2008 году резко возросла доля тех, кто отмечает негатив-

ное влияние на производство неразвитости социальной инфраструктуры села (состояние дорог, газификации, связи, водоснабжения и др.), – с 6% в 2006 г. до 31% в 2008 г. Разрыв между городом и деревней по уровню жизни не сокращается. Снижение социальной значимости сельского труда и недостаточное внимание государства к проблемам обустройства сел увеличивает отток кадров. Результаты опроса показывают, что в сельхозпредприятиях области испытывается прежде всего недостаток в высококвалифицированных работниках массовых профессий (по мнению 47% руководителей и более 35% экспертов). Большинство опрошенных считают недостаточной степень обеспеченности управленческим персоналом разного уровня (табл. 4).

Таблица 4. Степень обеспеченности сельскохозяйственных предприятий кадрами (в % от числа ответивших)

Степень обеспеченности персоналом											
Удовлетворительная				Недостаточная				Очень низкая			
руководители		эксперты		руководители		эксперты		руководители		эксперты	
2006 г.	2007 г.	2006 г.	2007 г.	2006 г.	2007 г.	2006 г.	2007 г.	2006 г.	2007 г.	2006 г.	2007 г.
<i>В целом работники с/х предприятий</i>											
46,4	25,0	27,3	3,2	39,3	55,6	36,4	67,7	14,3	11,1	31,8	29,0
<i>Высококвалифицированные рабочие ведущих профессий</i>											
7,4	8,3	4,5	0	51,9	47,2	31,8	35,5	40,7	36,1	59,1	64,5
<i>Руководители среднего звена</i>											
42,3	44,4	9,1	3,2	34,6	27,8	54,5	64,5	23,1	25	27,3	32,3
<i>Специалисты</i>											
50,0	33,3	13,6	3,2	34,6	8,3	54,5	71,0	15,4	27,8	27,3	25,8

В то же время респонденты подчеркивают, что за последние 2 – 3 года в содержании трудовой деятельности на сельхозпредприятиях значительных изменений не произошло (большинство ответивших руководителей). Около 40% руководителей считают, что росту эффективности труда способствует увеличение его оплаты. Но вместе с тем они отмечают, что в сельхозпредприятиях имеет место снижение интенсивности труда (22%), ухудшение дисциплины (25%), расширение масштабов пьянства (30%).

Профессиональную компетентность руководителей и специалистов определяют специальные знания в сфере экономики, бизнеса и менеджмента. Однако подавляющая часть экспертов отмечают недостаток этих знаний. По их мнению, руководителям необходимо пополнить управленческие (74,2%), юридические (64,5%) и экономические (48,4%) знания. Это позволит принимать обоснованные решения, а также создать работоспособный коллектив, установив в нем нормальный психологический климат.

Сельское хозяйство – отрасль, отличающаяся многообразием выполняемых функций и экономических взаимоотношений с субъектами рынка. В этой связи

следует отметить, исходя из оценок респондентов, положительные тенденции во взаимоотношениях со всеми субъектами рыночных отношений (табл. 5).

Таблица 5. Оценка руководителями сельхозпредприятий взаимоотношений с субъектами рыночных отношений (в % от числа ответивших руководителей)

Субъекты рыночных отношений	Удовлетворяют взаимоотношения	Не удовлетворяют взаимоотношения	Удовлетворяют взаимоотношения	Не удовлетворяют взаимоотношения
	2006 г.		2007 г.	
Налоговые органы	62,9	33,3	86,1	11,1
Банки	78,6	46,7	91,7	5,6
Поставщики и подрядчики	56	40	69,5	22,2
Покупатели	58,3	37,5	69,5	22,2
Предприятия агросервиса	30	45	38,9	36,1
Перерабатывающие предприятия	41,6	29,2	69,5	19,4

По сравнению с 2006 г. среди опрошенных в 2008 г. на 41 п. п. снизилась доля руководителей, отмечающих неудовлетворительные взаимоотношения с банками. Как показали итоги опроса, 56% опрошенных руководителей сельскохозяйственных организаций удовлетворены условиями получения в банках краткосрочного кредита, 52% – условиями получения инвестиционных займов. Большая часть получаемых сельхозпредприятиями кредитных средств расходуется на капиталовложения, в том числе на инновационные проекты (67,3% от общей суммы расходов).

На 23 п. п. выросла доля руководителей, поддерживающих мнение об улучшении взаимоотношений с налоговыми органами.

По оценкам руководителей, для повышения заинтересованности рыночных институтов в сотрудничестве с аграрным сектором и оптимизации межотраслевых взаимоотношений необходимо:

- преодоление существующей разобщенности предприятий и товаропроизводителей в вопросах производства и сбыта продукции (85%);

- объединение их экономических интересов и формирование продуктовых специализированных технологических цепей (61%);

- интеграция производства исходного сельскохозяйственного сырья, его переработки, а также предприятий материально-технического обеспечения и сервиса, финансовых структур (57%).

Формы договоров, которые заключаются сельхозпредприятиями с поставщиками и потребителями, характеризуют конкурентоспособность организации. Наличие долгосрочных договоров свидетельствует об устойчивости организации, ее способности на протяжении длительного времени надежно выполнять обязательства перед своими потребителями и поставщиками. Между тем большинство организаций-участников опроса заключают договоры либо контракты сроком на один год (61%) или же на выполнение определенной работы (22%). И тут существует широкое поле для совершенствования экономических отношений.

Важную роль в деятельности сельскохозяйственных организаций играет информация о состоянии рынков сбыта сельскохозяйственной продукции и предложениях по поставкам материально-технических ресурсов. К сожалению, большинство сельхозпредприятий (69%) не имеют возможности пользоваться услугами информационно-консультационных центров из-за их территори-

альной удаленности и отсутствия компьютерных сетей. Для руководителей этих предприятий в сложившихся условиях основным источником информации, необходимой в целях анализа рыночной конъюнктуры, являются печатные издания (77,8%), телевидение (45%), выставки и ярмарки (37%), а также личное общение (29%). Заказы на проведение маркетинговых исследований осуществляют лишь 3% сельхозпредприятий. Данные опроса показывают настоятельную необходимость резкого повышения уровня информационной деятельности для нужд АПК.

Важное место в ходе опроса было отведено оценке государственной аграрной политики.

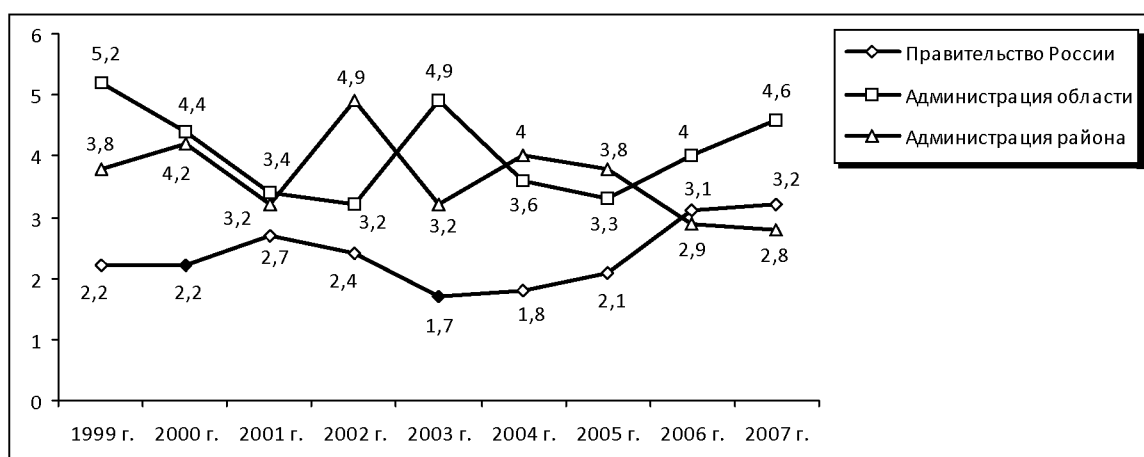
Среди действующих мер государственной поддержки наиболее востребованными, по мнению респондентов, оказались следующие:

- субсидии на возмещение части затрат на уплату процентов по кредитам (75% руководителей, 81% экспертов);
- субсидии на приобретение ГСМ (69 и 71% соответственно);
- субсидии на поддержку племенного животноводства (64 и 68%);
- субсидии на поддержку элитного семеноводства (61 и 77%).

Респонденты выделили те направления государственной политики, которые предстоит наиболее последовательно развивать. Магистральными направлениями указываются сокращение цен на ГСМ (91,7% руководителей и 87,1% экспертов) и снижение цен на удобрения (86,1 и 83,9%). В группу вторых по значимости направлений вошли: снижение налогового бремени для товаропроизводителей (80,6%); ограничение импорта (58,3%); развитие системы приобретения сельхозтехники на условиях лизинга (55,6%); обеспечение защиты от монополистов – посредников или переработчиков (55,6%); увеличение объемов госзакупок продукции по гарантированным ценам (55,6%); борьба с коррупцией в государственных структурах (55,6%).

Действия Правительства РФ в сфере управления агросектором большинством руководителей сельскохозяйственных предприятий оцениваются в среднем в 3,2 балла (по десятибалльной шкале), администрации области – 4,6 балла, районных администраций – 2,8 балла (рисунки).

В ответах на вопросы анкеты подчеркивается: для того чтобы реализовать задачи по ускорению развития сельхоз-



Оценки результативности деятельности органов власти и управления  
(по итогам опроса 2008 года, в % от числа ответивших руководителей)

предприятий, необходима прежде всего существенная бюджетная поддержка государства.

По оценкам экспертов, в 2007 г. по сравнению с 2006 г. объем бюджетной поддержки увеличился (48,4%). Мнения руководителей разделились поровну между двумя вариантами ответа: сократился (33,3%) и остался без изменения (33,3%). Наиболее часто применялись такие формы бюджетной поддержки, как субсидии на горюче-смазочные материалы (77,8% руководителей), племенное животноводство (52,8%), субсидирование процентной ставки по кредитам (38,9%). Однако необходимо расширять господдержку и по другим направлениям.

Одним из средств повышения конкурентоспособности отрасли, увеличения темпов роста производства продукции, решения социальных задач на селе рассматриваются комплексные целевые программы. Большая часть экспертов поддерживает как разработку комплексных целевых программ, так и разработку долгосрочных программ развития АПК.

Около 50% руководителей отметили, что их предприятия в 2007 году были участниками национального проекта «Развитие АПК». Однако четверть опрошенных полагают, что вклад, который дала реализация данного проекта, мал; около 20% респондентов оценивают его как средний и только 3% уверены в его значительности.

При проведении опроса изучалось отношение аграрников к вопросу вступления России в ВТО. Как показывают итоги опроса, 75% руководителей и 64,5% экспертов считают, что никаких положительных изменений для агросектора вступление России в ВТО не принесет. Более того, по мнению респондентов:

– снизится продовольственная и экономическая безопасность России (61,1% руководителей и 51,6% экспертов);

– ухудшится общее состояние АПК в силу его низкой конкурентоспособности (соответственно 55,6 и 77,4%);

– расширится вторжение импортеров на российские рынки сельхозпродукции и продовольствия (50,0 и 48,4%).

Для сельхозпредприятий региона острыми проблемами при вступлении России в ВТО станут: устаревшее оборудование и техника (77,8%); недостаток средств на модернизацию (66,7%); отсутствие подготовленных кадров специалистов (58,3%); высокие цены на услуги (55,6%). В связи с этим респонденты полагают, что сельскохозяйственным организациям следует провести целый ряд подготовительных мероприятий до вступления в ВТО (табл. 6).

Большинство экспертов полагают, что вступление России в ВТО должен предварять достаточно длительный переходный период (25,8%) и этот вопрос нужно рассматривать только через несколько лет (41,9%).

Таблица 6. Меры, которые необходимо принять сельхозпредприятиям до вступления России в ВТО (по итогам опроса 2008 г, в % от числа ответивших)

Вариант ответа	Руководители	Эксперты
Провести техническое переоснащение предприятия	91,7	87,1
Организовать производство продукции по международным стандартам качества	58,3	48,4
Внедрить новые (инновационные) технологии	52,8	64,5
Снизить издержки производства	52,8	51,6
Адаптировать производства к внешним рынкам	19,4	48,4
Изменить организационную структуру предприятия	16,7	3,2
Улучшить маркетинговую деятельность	13,9	19,4

Отвечая на заключительные вопросы анкеты, участвовавшие в опросе руководители и эксперты назвали первоочередные направления действий по экономическому оздоровлению и развитию аграрной сферы области, среди них:

– повышение уровня государственной поддержки отечественного сельского хозяйства до уровня развитых стран Европы (89% руководителей и 92% экспертов);

– установление паритета цен на продукцию сельского хозяйства и материально-технические ресурсы (86 и 90%);

– повышение уровня заработной платы (83 и 51%);

– компенсация государством затрат сельхозтоваропроизводителей, вызван-

ных ростом цен на нефтепродукты (72 и 67%);

– расширение льготного кредитования под техническое перевооружение сельского хозяйства (69 и 68%);

– внедрение новых (инновационных) технологий производства (47 и 52%);

– введение запрета на распродажу земель сельхозназначения (28 и 48%);

– разработка демографической политики для сельских районов (19 и 45%).

Несомненно то, что активная работа в этих направлениях будет способствовать устойчивости развития агро-сферы, повышению социально-экономического статуса сельских тружеников, росту благосостояния всех слоев населения региона.

#### ЛИТЕРАТУРА

1. Бородин, К.Г. Основные тенденции развития и факторы конкурентоспособности сельскохозяйственных организаций (по результатам конъюнктурного опроса) / К.Г. Бородин // Экономика сельскохозяйственных и перерабатывающих предприятий. – 2007. – № 9.

2. Менеджмент в агропромышленном комплексе: учебник / Р.Г. Мумладзе, Е.И. Семенов, М.П. Тушканов [и др.] / под ред. Р.Г. Мумладзе. – М.: КНОРУС, 2008. – 384 с.

3. Ушачев, И.Г. Направления развития сельского хозяйства России на долгосрочный период / И.Г. Ушачев // Экономика сельскохозяйственных и перерабатывающих предприятий. – 2007. – № 12.

4. Ушачев, И.Г. Перспективы развития агропромышленного комплекса России / И.Г. Ушачев // АПК: экономика, управление. – 2007. – № 11.