

УДК 330.59(470.12)

Р.В. Дубиничев, К.А. Гулин

## ИЗМЕРЕНИЕ УРОВНЯ МАТЕРИАЛЬНОГО НЕБЛАГОПОЛУЧИЯ НАСЕЛЕНИЯ РЕГИОНА

**В** статье дается анализ материального неблагополучия населения Вологодской области. Рассмотрена динамика уровня и масштабов бедности, выявлены негативные тенденции в развитии данного явления на территории области.

*Доходы, прожиточный минимум, бедность, минимальный потребительский бюджет.*

Одной из главных проблем современной российской экономики остается бедность значительной части населения. Она порождает практически во всех сферах жизнедеятельности общества существенные проблемы. Среди них: низкий уровень рождаемости, вызванный неуверенностью в завтрашнем дне, высокая смертность, различные формы асоциального и социодеструктивного поведения и др.

На основе анализа различных теоретических подходов мы определяем *бедность* как социально-экономическое состояние индивида, при котором уровень его доходов не позволяет обеспечить потребление благ, необходимое для полноценного развития (физического, умственного, социального и т. д.) [1, 2, 3].

Крайним проявлением бедности является *нищета (крайняя бедность)*. Под нищетой мы будем понимать материальное состояние индивида, когда его доходы способны покрыть расходы только на обеспечение минимально допустимого по биологическим критериям набора благ.

В настоящее время государственные органы социальной поддержки в России ориентируются на абсолютную концепцию бедности (она базируется на установлении минимального перечня основных потребностей и размера ресурсов, требуемых для их удовлетворения), используя при этом некоторые элементы относительного подхода (базируется на соотношении показателей благосостояния с уровнем материальной обеспеченности, преобладающим в конкретной стране). Абсолютные показатели бедности в комплексе отражены в *таблице 1*.

В период с 2001 по 2007 г. на территории Вологодской области среднедушевые доходы в номинальном выражении ежегодно в среднем увеличивались на 1 300 руб. (или на 25%), в России – на 1 582 руб. (27%). В целом за анализируемый период доходы населения выросли в 3,9 раза на уровне области и в 4,1 раза на уровне страны в целом (*табл. 2*). Вместе с тем наблюдалось удорожание стоимости минимального прожиточного набора (порога бедности). Стоит отметить, что повышение стоимости



ДУБИНИЧЕВ Роман Васильевич  
аспирант ВНКЦ ЦЭМИ РАН



ГУЛИН Константин Анатольевич  
кандидат исторических наук,  
зам. директора ВНКЦ ЦЭМИ РАН

Таблица 1. Система показателей бедности [3]

Показатель	Формализация показателя	Характеристика
Доход	$Y_i$	Уровень доходов населения, руб.
Порог бедности	$Z$	Доход, обеспечивающий потребление на уровне прожиточного минимума
Порог нищеты	$Z/2$	Доход, не превышающий 50% порога бедности
Масштаб бедности	$Q$	Численность населения, имеющего доход ниже прожиточного минимума
Масштаб нищеты	$Q^*$	Численность населения, имеющего среднедушевой доход ниже 50% от величины прожиточного минимума
Уровень бедности	$\frac{Q}{N} \cdot 100\%$	Отношение численности населения, имеющего среднедушевой доход ниже прожиточного минимума, ко всему населению
Степень нищеты	$\frac{Q^*}{Q} \cdot 100\%$	Отношение численности нищих к численности бедного населения, %
Уровень нищеты	$\frac{Q^*}{N} \cdot 100\%$	Отношение численности нищих к численности всего населения, %
Дефицит дохода	$\Delta I = \sum_{i=1}^n (Z - Y_i) \cdot Q_i$	Суммарное значение дохода, необходимого для повышения доходов лиц, имеющих среднедушевой доход ниже прожиточного минимума, до величины прожиточного минимума
Индекс глубины бедности ( $I_1$ )	$I_1 = \frac{1}{N} \sum_{i=1}^n \left( \frac{Z - Y_i}{Z} \right) \cdot Q_i$	Среднее отклонение доходов бедных от величины прожиточного минимума. Выражается величиной суммарного дефицита дохода, соотношенной с численностью всего населения
Индекс остроты бедности ( $I_2$ )	$I_2 = \frac{1}{N} \sum_{i=1}^n \left( \frac{Z - Y_i}{Z} \right)^2 \cdot Q_i$	Средневзвешенное отклонение доходов бедных от величины прожиточного минимума. Выражается величиной суммарного квадратического дефицита доходов, соотношенной с численностью всего населения

жизни в области происходило более значительными темпами, чем в стране в целом. Так, если показатель прироста порога бедности по стране составлял в среднем за год 16%, то в масштабах

региона – 21%. За прошедшие семь лет стоимость минимального набора товаров и услуг увеличилась в регионе в 3,2 раза, в Российской Федерации – в 2,5 раза.

Таблица 2. Динамика среднедушевых доходов и порогов бедности и нищеты [8]

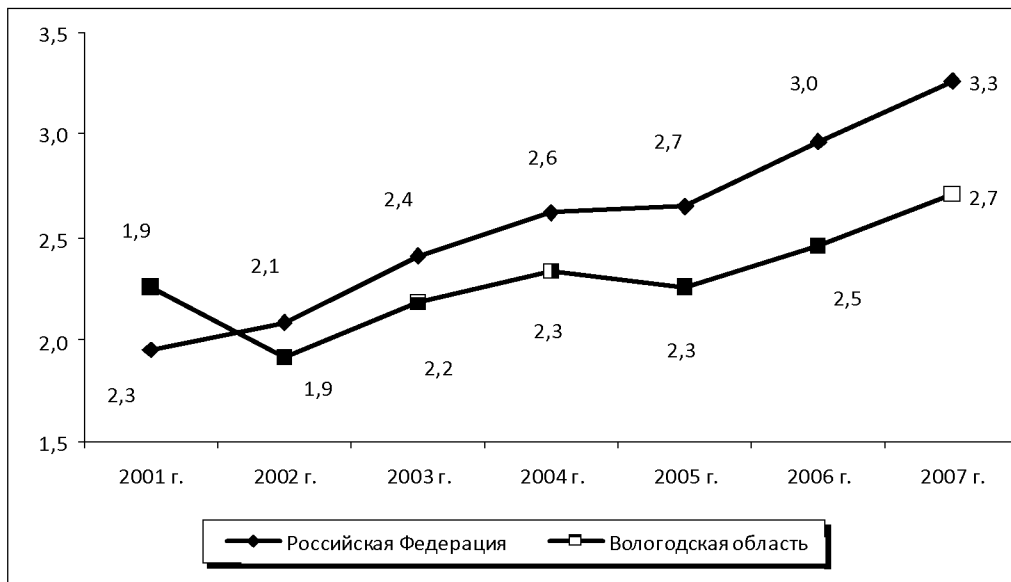
Показатели		2001 г.	2002 г.	2003 г.	2004 г.	2005 г.	2006 г.	2007 г.	2007 г. к 2001 г., в размах
		Среднедушевые доходы, руб.	Вологодская область	2 719	3 481	4 412	5 246	6 302	8 497
	Российская Федерация	3 062	3 947	5 170	6 410	8 112	10 183	12 551	4,1
Порог бедности, руб.	Вологодская область	1 207	1 825	2 026	2 249	2 791	3 462	3 887	3,2
	Российская Федерация	1 574	1 893	2 143	2 451	3 060	3 437	3 847	2,5
Порог нищеты, руб.	Вологодская область	604	913	1 013	1 125	1 396	1 731	1 944	3,2
	Российская Федерация	787	947	1 072	1 226	1 530	1 719	1 924	2,4

Сравнение динамики среднедушевых доходов с уровнем прожиточного минимума (рис. 1) позволило выявить тенденцию увеличения данного соотношения, то есть доходы населения росли быстрее, чем стоимость минимального набора товаров и услуг.

Так, если в 2001 г. прожиточный минимум в Вологодской области составлял 44% среднедушевого дохода, то в 2007 г. – 37%. Иными словами, в начале периода

на среднедушевой доход приходилось 2,3 набора прожиточного минимума, а в конце месячное денежное довольствие могло покрыть 2,7 набора. На всем протяжении анализируемого периода уровень покупательной способности общероссийских среднедушевых доходов был выше аналогичного показателя по Вологодской области в среднем на 14%. Причем в последнее время проявляется тенденция к росту приведенной разницы.

Рисунок 1. Динамика соотношения прожиточного минимума и среднедушевого дохода в 2001 – 2007 гг.



За 2001 – 2007 гг. численность жителей области, имеющих доходы ниже прожиточного минимума (табл. 3), уменьшилась на 36% (106,8 тыс. чел.); следовательно, в среднем снижение составляло почти 7,2% (17,8 тыс. чел.) ежегодно. Доля бедного населения сократилась (с 23,2 до 15,5%), что соответствовало общероссийской тенденции: в целом по РФ в 2001 г. к бедным относилось 27,5%, в 2007 г. – 13,4% (в Северо-Запад-

ном федеральном округе – 23 и 15,2% соответственно).

Иным образом вели себя показатели, характеризующие состояние крайней бедности. Численность жителей области, имеющих доходы ниже половины прожиточного минимума, при некоторых колебаниях, в период с 2001 по 2007 г. увеличилась на 34,4 тыс. чел., или в 2,9 раза. Как следствие, уровень нищеты возрос с 1,4 до 4,3%.

Таблица 3. Динамика показателей бедности и нищеты в Вологодской области в 2001 – 2007 гг. [8]

Показатель	2001 г.	2002 г.	2003 г.	2004 г.	2005 г.	2006 г.	2007 г.	2007 г. к 2001 г., в %
Масштаб бедности, тыс. чел.	296,7	290,2	252,2	223,8	227,6	215,5	189,9	64,0
Уровень бедности, %	23,2	22,9	20,1	18,0	18,4	17,5	15,5	66,8
Масштаб нищеты, тыс. чел.	18,3	50,0	35,4	39,4	30,9	34,0	52,7	2,9 р.
Степень нищеты, %	6,2	17,2	14,0	17,6	13,6	15,8	27,7	4,5 р.
Уровень нищеты, %	1,4	3,9	2,8	3,2	2,5	2,8	4,3	3,1 р.

Прожиточный минимум – единственный норматив, применяемый для официальной оценки уровня бедности в России. По мнению ряда исследователей (Н.М. Римашевская, В.Н. Бобков и др.), этого недостаточно, поскольку прожиточный минимум не обеспечивает восстановительного потребления, необходимого для расширенного воспроизводства человеческого потенциала.

Для оценки уровня материального неблагополучия специалисты Всероссийского центра уровня жизни (ВЦУЖ; директор – д.э.н., проф. В.Н. Бобков) предлагают использовать минимальный потребительский бюджет (МПБ) – это расходы на приобретение набора потребительских товаров и услуг для удовлетворения основных физиологических и социальных потребностей человека,

семьи. В денежном эквиваленте МПБ в 2 раза больше уровня прожиточного минимума.

По методике ВЦУЖ, если в низший по доходам слой – малоимущих – попадают те, кто имеет доход ниже прожиточного минимума, то население с доходом выше его, но ниже минимального потре-

бительского бюджета – это другой слой – так называемые низкообеспеченные.

В период с 2001 по 2007 г. доля низкообеспеченных в общей численности населения области сократилась с 39 до 32,7%, а удельный вес обеих категорий – с 62,2 до 48,2%, что в целом соответствовало общероссийским тенденциям (табл. 4).

Таблица 4. Динамика численности малоимущего и низкообеспеченного населения в 2001 – 2007 гг. [8]

Показатели		2001 г.	2002 г.	2003 г.	2004 г.	2005 г.	2006 г.	2007 г.	2007 к 2001, в %
Минимальный потребительский бюджет, руб.	Вологодская область	2 414	3 650	4 052	4 498	5 582	6 924	7 774	3,2 р.
	Российская Федерация	3 148	3 786	4 286	4 902	6 120	6 874	7 694	2,4 р.
Низкообеспеченные, % от общей численности населения	Вологодская область	39,0	42,4	34,8	39,2	35,7	35,7	32,7	83,7
	Российская Федерация	41,7	44,4	35,6	33,4	31,6	30,3	Н.д.	-
Малоимущие и низкообеспеченные, % от общей численности населения	Вологодская область	62,2	65,3	54,9	57,2	54,1	53,2	48,2	66,8
	Российская Федерация	69,2	69,0	55,9	51,0	49,3	45,6	Н.д.	-

Причем рассчитанное по методике ВЦУЖ представление малоимущих и низкообеспеченных, которое можно рассматривать как характеристику масштаба материального неблагополучия, примерно втрое превышает уровень бедности, расчет которого базируется на абсолютном подходе.

Еще один подход к измерению бедности основан на применении социологических методов. Согласно данным мониторинга общественного мнения, про-

водимого ВНКЦ ЦЭМИ РАН<sup>1</sup>, явление бедности в Вологодской области носит более широкий характер по сравнению с тем, что показывают оценки органов государственной статистики. Так, субъективный показатель уровня бедности за исследуемый период превышал официальный в среднем в 2,2 раза (рис. 2). При этом заметим, что в последние годы оценки уровня нищеты как по результатам опроса ВНКЦ, так и по данным официальной статистики имеют все большее сходство.

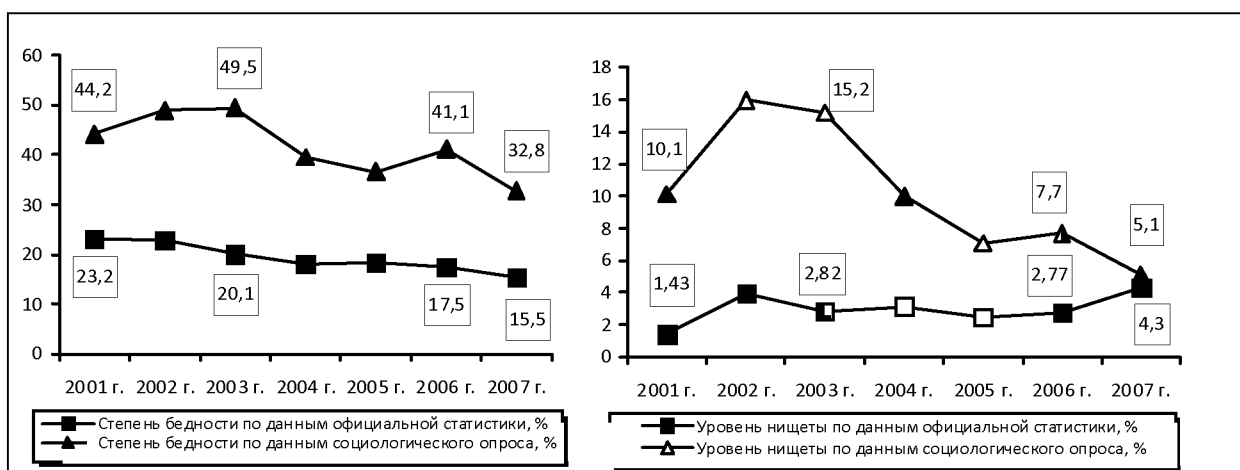


Рисунок 2. Динамика степени бедности и уровня нищеты в Вологодской области в 2001 – 2007 гг.

<sup>1</sup> Мониторинг общественного мнения проводится ВНКЦ ЦЭМИ РАН 6 раз в год, начиная с 1998 г. Объектом исследования является население Вологодской области в возрасте старше 16 лет. Опросы проходят в городах Вологде и Череповце и восьми районах области (Бабаевском, Великоустюгском, Вожегодском, Грязовецком, Кирилловском, Никольском, Тарногском и Шекснинском). Объем выборки составляет 1500 чел.

Расчет показателей бедности населения Вологодской области, выполненный на основе вышеприведенной (см. табл. 1) системы, показывает, что в посткризисный период развивается, наряду со снижением уровня бедности, ее глубина (табл. 5).

Для доведения доходов наименее обеспеченных семей до уровня прожиточного минимума областному бюджету в 2001 г. потребовалось бы 58,44 млн. руб. дополнительных средств (или 0,4% от расходов консолидированного бюджета области). И эта сумма ежегодно увеличивается: в 2007 г. дефицит был равен 1 223,79 млн. руб. (1,1% от расходов бюджета). В номинальном выражении рост дефицита составил 3,8 раза, а в сопоставимой оценке – 1,9 раза. Дефицит дохода возрастал и в расчете на одного бедного. В среднем доход бедного в 2001 г. был ниже прожиточного минимума на 4%, а в 2007 г. – на 5%.

Таким образом, результаты анализа показывают, что для оценки реального

Таблица 5. Динамика глубины бедности в Вологодской области в 2001 – 2007 гг. [8]

2001 г.	2002 г.	2003 г.	2004 г.	2005 г.	2006 г.	2007 г.
<i>Дефицит дохода, тыс. руб.</i>						
58 437,9	138 895	143 479	138 409,2	167 200	208 280,8	223 794
<i>Дефицит дохода в среднем на одного бедного, руб.</i>						
196,96	478,62	568,91	618,45	734,62	966,50	1 178,50
<i>Индекс глубины бедности (I<sub>г</sub>)</i>						
3,8	5,9	5,6	5,4	5,8	4,9	4,7
<i>Дефицит дохода в процентах от расходов консолидированного бюджета</i>						
0,39	0,75	0,62	0,48	0,47	0,65	1,05

уровня бедности населения недостаточно абсолютного подхода, основанного на показателе прожиточного минимума, так как состав минимальной потребительской корзины не обеспечивает нормального воспроизводства человеческого потенциала. На наш взгляд, для повышения эффективности социальной политики целесообразно включение в практику управления как на федеральном, так и на региональном уровне дополнительных параметров, позволяющих более объективно фиксировать существующие масштабы материального неблагополучия населения.

#### ЛИТЕРАТУРА

1. Белоусова, С. Анализ уровня бедности / С. Белоусова // Экономист. – 2006. – № 10. – С. 65-71.
2. Кремлев, Н.Д. Проблемы оценки уровня жизни населения / Н.Д. Кремлев // Вопросы статистики. – 2000. – № 8 – С. 18.
3. Михалкина, Е.В. Социальный потенциал рыночной экономики: императивы системной реализации: автореф. дис. ... д.э.н.: 08.00.01 / Е.В. Михалкина. – Ростов-на-Дону, 2007.
4. Румянцева, Е.Е. Стратегия преодоления бедности / Е.Е. Румянцева. – Мн.: Армита-Маркетинг; Менеджмент, 2001. – 288 с.
5. Сидорова, В. Влияние адресной социальной помощи на изменение уровня, глубины и остроты бедности / В. Сидорова // Социологические исследования. – 2004. – № 7.
6. Современный экономический словарь / Б.А. Райзберг, Л.Ш. Лозовский, Е.Б. Стародубцева. – 2-изд., испр. – М.: ИНФРА-М, 1999. – 479 с.
7. Социологический энциклопедический словарь. – М.: Норма, 1998. – С. 28.
8. Статистический ежегодник Вологодской области. 2007: стат. сб. / Вологдастат. – Вологда, 2008.