

Мониторинг перемен: основные тенденции

ВНКЦ ЦЭМИ РАН продолжает знакомить читателей с материалами о социально-экономической ситуации в Вологодской области

В первом квартале 2009 года продолжались кризисные процессы, начавшиеся с августа 2008 года. Динамика большинства показателей социально-экономического развития России в целом и Вологодской области в частности оказалась в сравнении с уровнем первого квартала 2008 года отрицательной.

В важнейших секторах экономики произошло сокращение объемов производства товаров и оказанных услуг (табл. 1). Более того, темпы снижения в области оказались выше среднероссийских. Объем промышленного производства на Вологодчине сократился на 27,6% (по России – на 14,2%).

Таблица 1. Основные показатели социально-экономического развития, %

Показатель	Январь – март 2009 г. к январю – марту 2008 г.			Январь – март 2008 г. к январю – марту 2007 г.		
	РФ	ВО		РФ	ВО	
Объем промышленного производства	85,8	72,4	●	106,2	104,3	●
Объем продукции сельского хозяйства	102,1	96,0	●	105,5	100,1	●
Грузооборот предприятий транспорта	82,4	83,7		105,1	113,3	●
Объем розничной торговли	98,9	83,3	●	117,2	111,1	●
Объем платных услуг населению	98,5	96,6	●	107,7	103,8	●

Здесь и в таблице 2: ● – показатели ниже средних по РФ; ○ – показатели выше средних по РФ.
Источники: Социально-экономическое положение Вологодской области в январе – марте 2009 года: доклад. – Вологда, апрель 2009. – С. 5; данные сайта Федеральной службы государственной статистики (<http://www.gks.ru>).

Таблица 2. Индексы производства по основным видам обрабатывающих производств Вологодской области, %

Показатель	Январь – март 2009 г. к январю – марту 2008 г.			Январь – март 2008 г. к январю – марту 2007 г.		
	РФ	ВО		РФ	ВО	
Обрабатывающие производства	79,2	71,1	●	108,7	104,2	●
В том числе:						
металлургическое и производство готовых металлических изделий	72,3	67,1	●	108,6	102,8	●
производство машин и оборудования	74,3	71,1	●	116,4	102,2	●
химическое	77,6	92,7		103,7	117,5	●
обработка древесины и производство изделий из дерева	70,8	76,9		115,6	105,5	●
целлюлозно-бумажное	82,0	69,5	●	107,8	124,7	●
производство пищевых продуктов	96,7	93,9	●	106,4	103,1	●
текстильное и швейное	78,8	101,7		102,6	74,8	●

Источники: Социально-экономическое положение Вологодской области в январе – марте 2009 года: доклад. – Вологда, апрель 2009. – С. 13; данные сайта Федеральной службы государственной статистики (<http://www.gks.ru>); Социально-экономическое положение Вологодской области в январе – марте 2008 года: доклад. – Вологда, апрель 2008. – С. 13.

В *таблице 2* представлены сравнительные показатели функционирования в первом квартале 2009 г. обрабатывающих производств Вологодской области и России. Как видно, кризис особенно сказался на деятельности металлургического и целлюлозно-бумажного производств, объемы которых по области сократились более чем на 30%.

В области пик кризиса пришелся на ноябрь 2008 года. В этом месяце объем производства в сравнении предыдущим месяцем сократился на 35,3%. Наиболее сильным был спад в химическом (-57,6%) и металлургическом производствах (-44,1%). В декабре темпы падения удалось сдержать. В течение же первого квартала 2009 года в большинстве сфер ежемесячно отмечалась прибавка производства продукции, работ и услуг, о чем свидетельствуют данные *таблицы 3*.

Однако для преодоления отставания от уровня, имевшегося в первой половине 2008 года, потребуется, очевидно, довольно значительное время.

Наиболее значимым показателем уровня жизни населения являются реальные располагаемые денежные доходы. В первом квартале 2009 года в сравнении с соответствующим периодом предыдущего года в Вологодской области они снизились на 20%. Несмотря на рост начисленной заработной платы, задолженность по ней на 1 апреля 2009 года составляла 67 млн. рублей против 2,8 млн. рублей на ту же дату в 2008 году (*табл. 4*).

Стоимость прожиточного минимума выросла на 16%, что свидетельствует об удорожании жизни. Выросли, в связи с ростом цен на потребительские товары и услуги, среднедушевые денежные расходы населения (на 6,2%). В совокупности со снижением уровня доходов это ведет к сокращению сбережений граждан, являющихся основным источником их инвестиционной активности.

Особенно сильно негативное влияние кризиса на социальное положение населения проявляется в продолжаю-

Таблица 3. Динамика помесечных объемов производства продукции, работ и услуг в Вологодской области в первом квартале 2009 года, %

Показатель	Темпы роста по сравнению с предыдущим месяцем		
	январь	февраль	март
Объем промышленного производства	102,1	108,6	110,7
В том числе:			
металлургическое и производство готовых металлических изделий	116,5	108,7	112,7
производство машин и оборудования	67,7	107,3	106,5
химическое	116,8	121,1	106,6
обработка древесины и производство изделий из дерева	88,8	124,2	122,8
целлюлозно-бумажное	68,3	129,2	115,5
производство пищевых продуктов	86,6	101,9	106,4
текстильное и швейное	103,8	119,1	90,9
Объем продукции сельского хозяйства	91,4	102,4	106,4
Грузооборот предприятий транспорта	87,7	101,4	124,6
Объем розничной торговли	65,4	98,1	110,1
Объем платных услуг населению	86,9	99,6	101,0

Источники: Социально-экономическое положение Вологодской области в январе – марте 2009 года: доклад. – Вологда, апрель 2009. – С. 13; данные сайта Федеральной службы государственной статистики (<http://www.gks.ru>).

Таблица 4. Показатели социального развития Вологодской области

Показатель	Январь – март 2009 г.	Январь – март 2008 г.	Январь – март 2009 г. к январю – марту 2008 г., в %
Среднемесячная номинальная начисленная заработная плата, руб.*	16 834	15 130	111,3
Просроченная задолженность по заработной плате, тыс. руб.	67 613	2 839	в 24 р.
Прожиточный минимум на душу населения, руб.	5 178	4 464	116,0
Численность официально зарегистрированных безработных, тыс. чел.	25,4	9,8	в 2,6 р.
Численность вакансий, заявленных в службы занятости, тыс. чел.	7,5	8,3	90,4
Среднедушевые денежные доходы населения, руб.*	13 670,4	14 341,8	95,3
Среднедушевые денежные расходы населения, руб.*	12 333,2	11 609,6	106,2
Превышение денежных доходов над расходами, руб.*	1 337,2	2 732,2	48,9
Реальные располагаемые денежные доходы, в %	Расчетные данные		80,0
* Данные на 1 марта 2008 года и на 1 марта 2009 года. Источник: Социально-экономическое положение Вологодской области в январе – марте 2008 года: доклад. – Вологда, апрель 2008. – С. 119-134.			

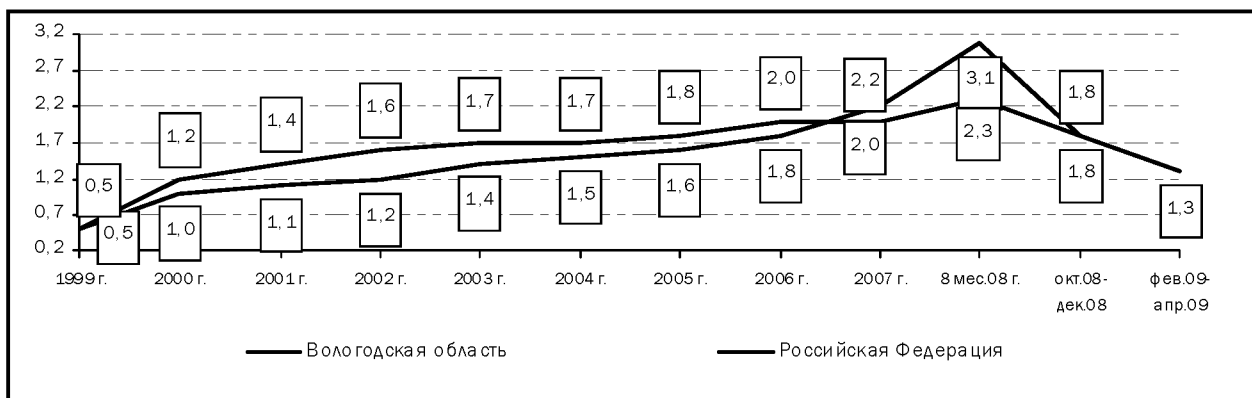
щемся росте безработицы. Численность официально зарегистрированных безработных в области к концу марта 2009 года составила 25,4 тыс. человек, что в 2,6 раза больше, чем на ту же дату прошлого года. Меры, принимаемые федеральными, региональными и местными органами власти, еще не обеспечивают

перелома негативных тенденций в занятости населения.

Решение обостряющихся в настоящее время социальных проблем – ключевой вопрос эффективности осуществляемых антикризисных мероприятий. Пока в этом плане продолжает сохраняться неустойчивое состояние.

Социальное настроение

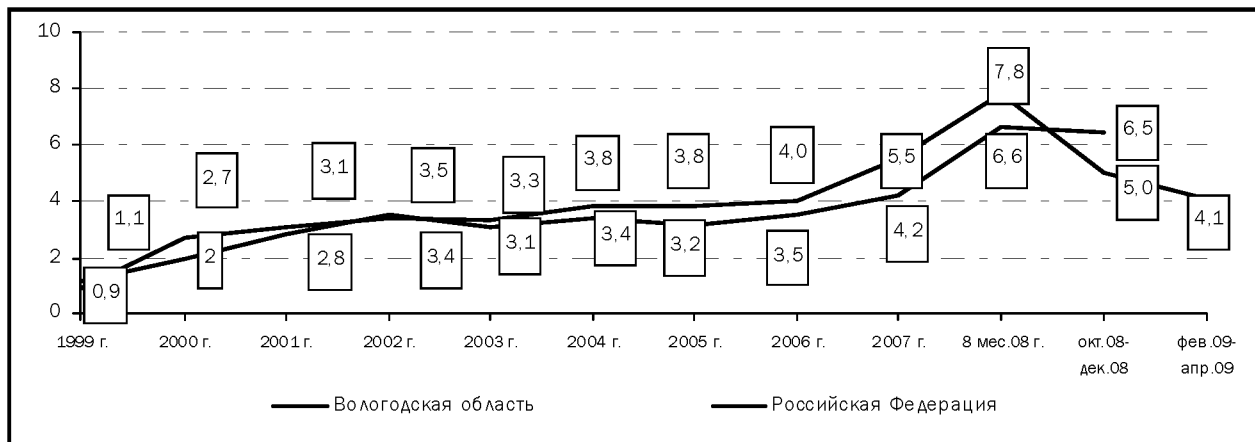
(отношение суммы позитивных оценок «прекрасное» и «нормальное, ровное» к сумме негативных – «испытываю напряжение, раздражение» и «испытываю страх, тоску»)



В 2009 г. продолжилось начавшееся осенью 2008 г. ухудшение социального настроения жителей Вологодской области. В феврале – апреле показатель опустился до уровня 2002 – 2003 гг.

«Запас терпения» населения

(отношение суммы позиций «жить можно» и «можно терпеть» к позиции «терпеть нельзя»)



В начале 2009 г. по сравнению с октябрём – декабрем 2008 г. произошло некоторое снижение показателя запаса терпения населения Вологодской области. Его значение находится на уровне 2006 г.

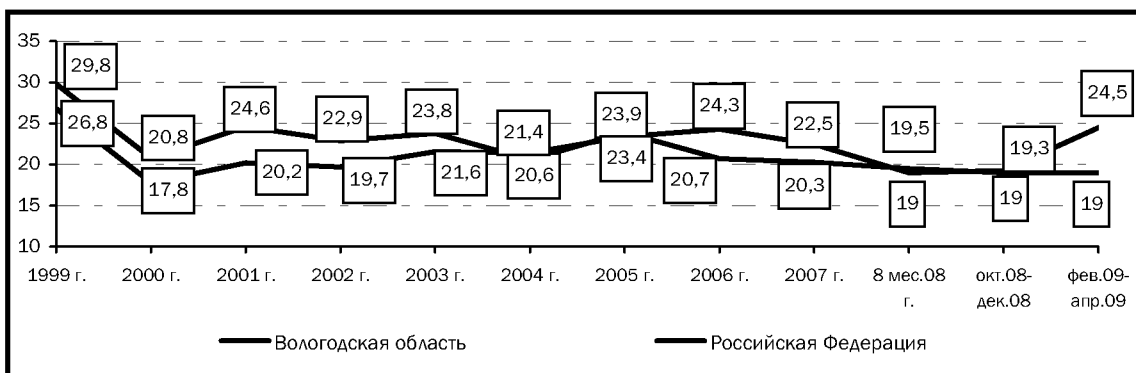
Вероятность протестных выступлений

(доля респондентов, отметивших возможность массовых акций протеста, в % от числа опрошенных)



Возможность участия в выступлениях

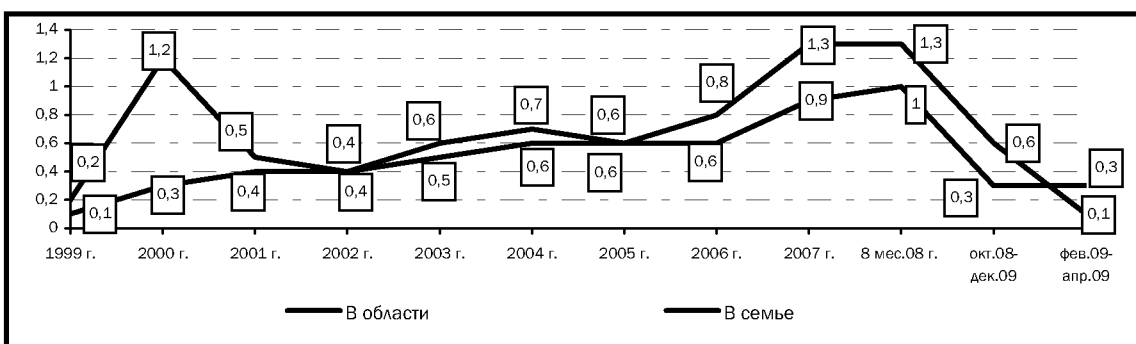
(доля респондентов, готовых принять участие в массовых акциях протеста, в % от числа опрошенных)



В феврале – апреле 2009 г. доля населения региона, отмечающего вероятность протестных выступлений и возможность своего участия в них, осталась на уровне 2008 г.

Оценки экономического положения области и своей семьи

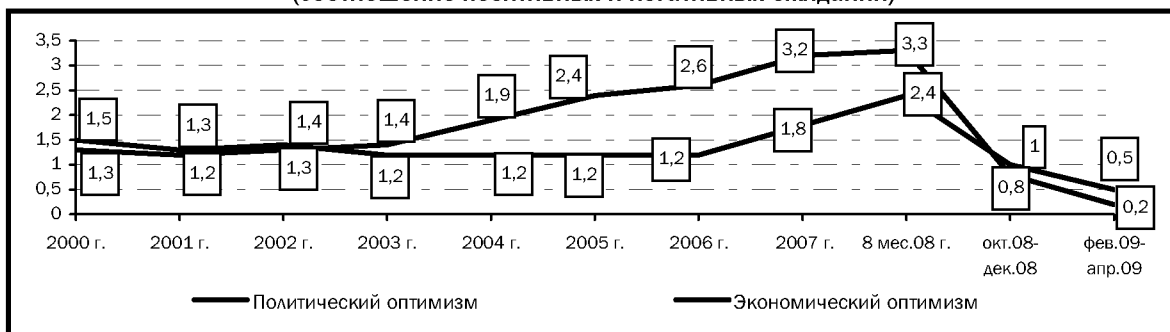
(соотношение давших положительную – «хорошее» и отрицательную – «плохое» – оценки)



В начале 2009 г. продолжилась тенденция снижения оценок населением материального положения своих семей и экономического положения области.

Индексы политического и экономического оптимизма*

(соотношение позитивных и негативных ожиданий)

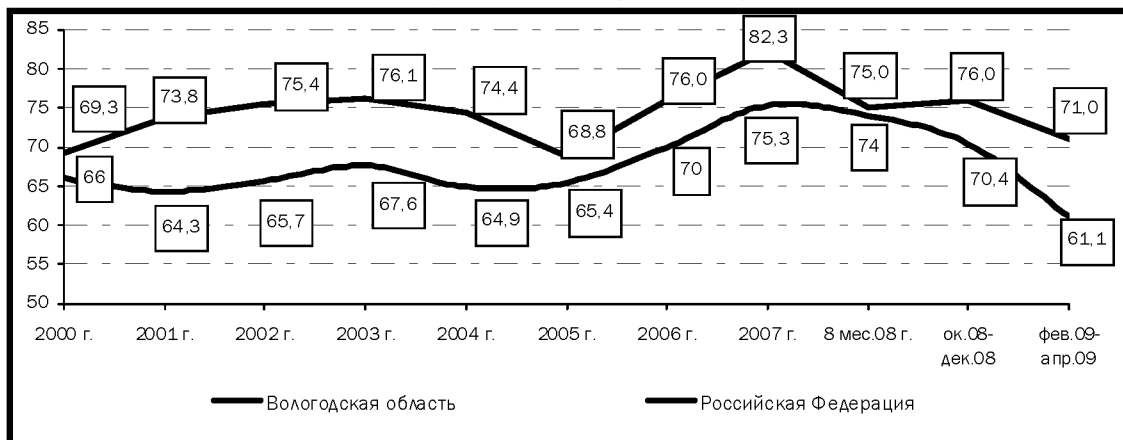


Продолжилось снижение уровня экономического и политического оптимизма населения Вологодской области. В феврале – апреле 2009 г. эти показатели имели наименьшее значение за весь период измерений.

*Индекс политического оптимизма рассчитан как соотношение давших положительную – «улучшение ситуации» и отрицательную – «ухудшение ситуации» – оценки на вопрос: «Как Вы думаете, что ожидается в ближайшие месяцы в политической жизни России?».

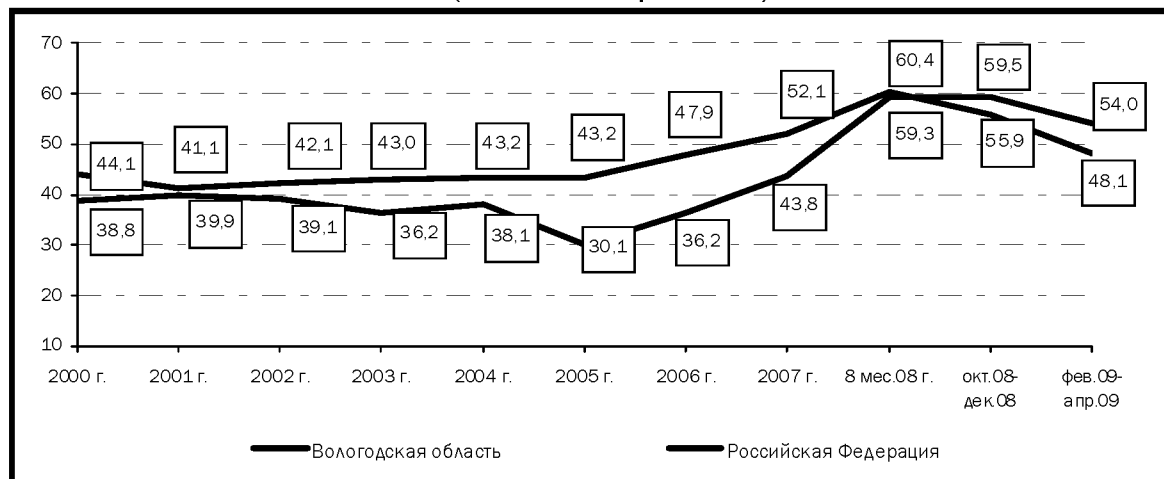
Индекс экономического оптимизма рассчитан как соотношение давших положительную – «хорошим временем» и отрицательную – «плохим временем» – оценки на вопрос: «Как Вы считаете, следующие 12 месяцев будут хорошим временем или плохим или каким-либо еще для экономики России?».

Одобрение деятельности Президента РФ (в % от числа опрошенных)



В феврале – апреле 2009 г. продолжилось ухудшение отношения жителей Вологодской области и России в целом к деятельности Президента РФ.

Одобрение деятельности Правительства РФ (в % от числа опрошенных)



По сравнению с 2008 г. снизилась доля населения, одобряющего деятельность Правительства РФ.

Материалы подготовили:
Е.Э. Леонидова,
научный сотрудник ВНКЦ ЦЭМИ РАН
М.Н. Теплов,
аспирант ВНКЦ ЦЭМИ РАН