

Экономика региона: проблемы и перспективы развития

УДК 630(470.12)

В.В. Грачев

ЛЕСНОЙ КОМПЛЕКС ВОЛОГОДСКОЙ ОБЛАСТИ: ПРОБЛЕМЫ И РЕШЕНИЯ

В статье рассматривается проявление экономического кризиса в лесном комплексе Вологодской области, представляются антикризисные меры, реализуемые региональной властью и бизнес-структурами.

Вологодская область, лесной комплекс, организация производства в условиях кризиса.

В Вологодской области более 70% площади покрыто лесами, а запас древесины превышает 1,5 млрд. кубометров.

Главная задача вологодских лесников в 2008 году заключалась в том, чтобы своевременно и качественно выполнить все требования нового лесного законодательства.

Сегодня можно констатировать, что с этой задачей область успешно справилась.

Разработана вся нормативно-законодательная база (рис. 1).

Сформирована система государственного управления лесами, сохранены ранее действовавшие лесхозы в виде областных государственных учреждений (рис. 2).

В прошлом году государственные лесничества были полностью укомплектованы материальными средствами:

автомобилями, вездеходами, инструментом и оргоснасткой на самом современном уровне. Только автомобилей типа «нива» и УАЗ приобретено 120 единиц (табл. 1).

А в этом году за счет экономии материальных ресурсов увеличена штатная численность лесничеств почти в 2 раза – до 467 человек.

Переоформлены все договоры долгосрочной аренды и договоры безвозмездного пользования с возложением обязанностей по выполнению лесохозяйственных работ на лесопользователей. С 1 января 2009 года все лесопользователи работают на основании лесных деклараций. Срывов в работе лесного хозяйства и лесной промышленности, как и массовых сокращений, не допущено.

Выполнены по госзаказу все лесохозяйственные работы, обеспечена охрана лесов от пожаров, усилено внимание к охране лесов от лесонарушений и нелегальных порубок, что стало возможным благодаря укомплектованию государственных лесничеств кадрами и автотранспортом (табл. 2).

За прошлый год лесной доход от использования лесов увеличился по сравнению с 2007 годом на 145% и составил 905 млн. руб. (рис. 3).



ГРАЧЕВ Виктор Васильевич
д.э.н., начальник Департамента
лесного комплекса, заместитель
Губернатора Вологодской области

Рисунок 1. Нормативно-правовое обеспечение управления лесами в соответствии с новым Лесным Кодексом

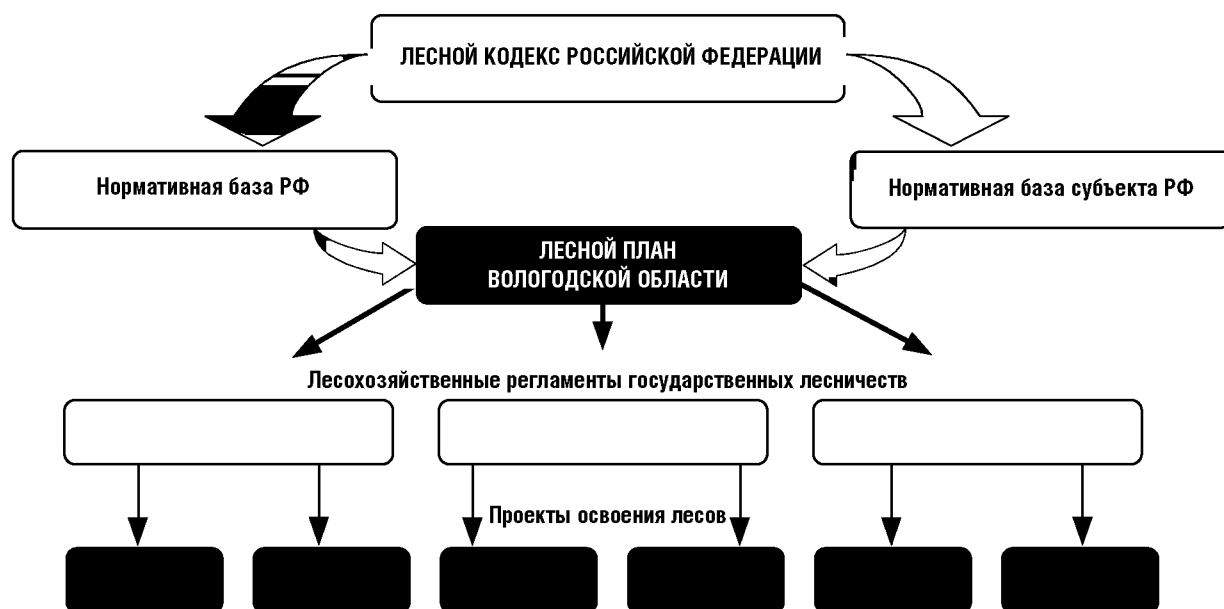


Рисунок 2. Структура управления лесами Вологодской области



В целом лесная промышленность области в предыдущие годы развивалась интенсивными темпами – прирост производства составлял от 6 до 30% ежегодно (рис. 4). Уже в 2005 году объем производства превзошел дореформенный уровень.

Для дальнейшего развития лесного комплекса планировалась реализация 12 крупных инвестиционных проектов на общую сумму более 70 млрд. руб. (рис. 5). Однако в связи с мировым финансовым кризисом приходится вносить в эти программы значительные коррективы.

Таблица 1. Техническое оснащение государственных лесничеств, осуществляющих лесной контроль и надзор

Показатели	Управление Росприроднадзора по Вологодской области		Департамент лесного комплекса Вологодской области	
	2005 г.	2006 г.	2007 г.	2008 г.
Автомобили повышенной проходимости ВАЗ, УАЗ	0	0	34	120
Буссоли геодезические «БГ-1»	1	1	5	5
Буссоли геодезические «SUONTO»	0	0	26	200
Высотомер «SUONTO»	0	0	26	200
Нитевидный измеритель расстояния	0	0	1	26
Мерная вилка	2	2	10	200
Спутниковые навигаторы	0	0	2	26
Снегоходы «Буран»	0	0	4	26
Лодки моторные	0	0	4	26
Форменное обмундирование, комплектов	0	0	26	208

Таблица 2. Показатели исполнения Департаментом лесного комплекса Вологодской области переданных полномочий по госконтролю и надзору

Показатели	Управление Росприроднадзора по Вологодской области		Департамент лесного комплекса Вологодской области	
	2005 г.	2006 г.	2007 г.	2008 г.
Штатная численность государственных лесных инспекторов	4	4	155	208
Проведено проверок и рейдов	107	65	2 338	3 242
Выявлено нарушений	190	90	1 118	7 295
в т.ч. незаконных рубок	24	18	627	775
Привлечено лиц к административной ответственности	135	113	303	5 506
Наложено административных штрафов, тыс. рублей	436,5	251	600,9	21 599,3
Выявлено незаконных рубок (объем), тыс. куб. м	29,5	22,4	29,5	38,6
<i>В том числе выявлено незаконных рубок, совершенных в 2005 – 2006 гг. (объем), тыс. куб. м</i>	–	–	6,4	17,3

Рисунок 3. Доходы от лесного комплекса Вологодской области, перечисляемые в бюджеты всех уровней, млн. руб.

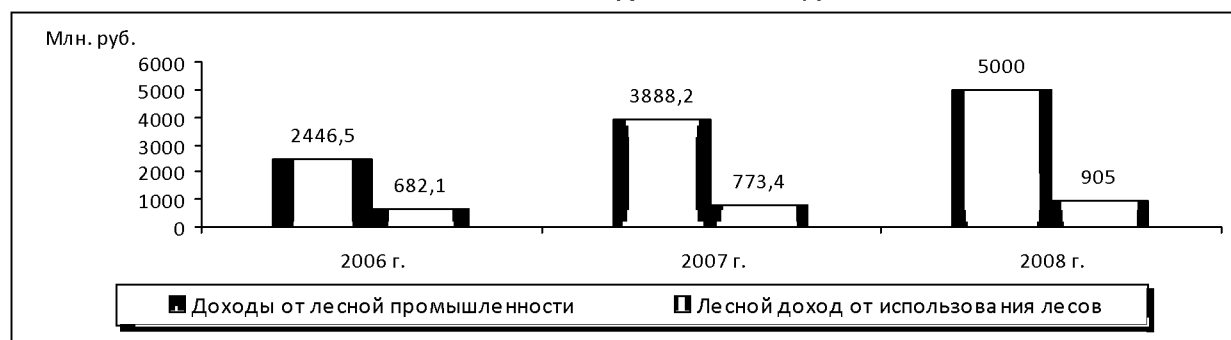


Рисунок 4. Производство лесопроductии в действующих и сопоставимых ценах, млн. руб.

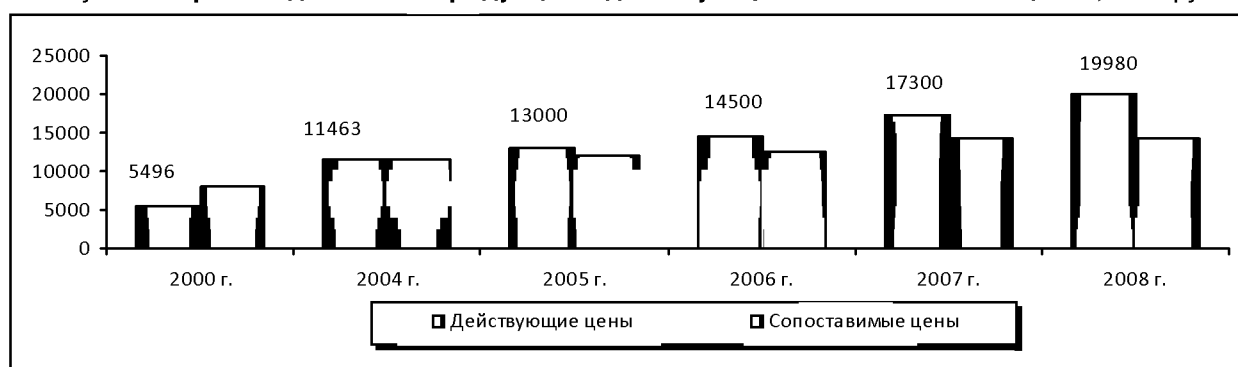


Рисунок 5. Инвестиции в основной капитал предприятий лесного комплекса Вологодской области, млн. руб.

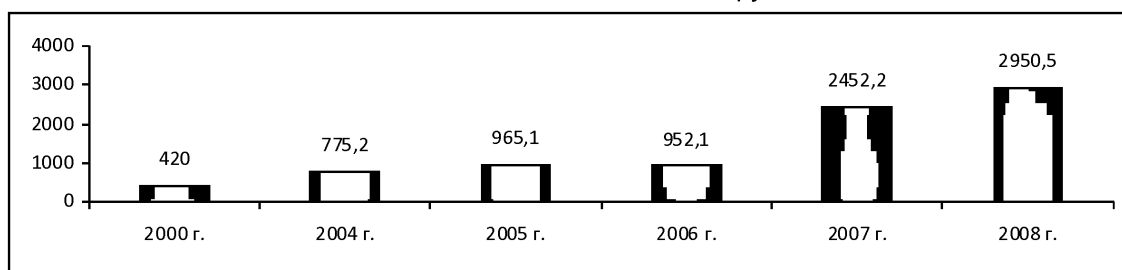


Рисунок 6. Динамика производства лесопродукции в Вологодской области в 2008 году, %

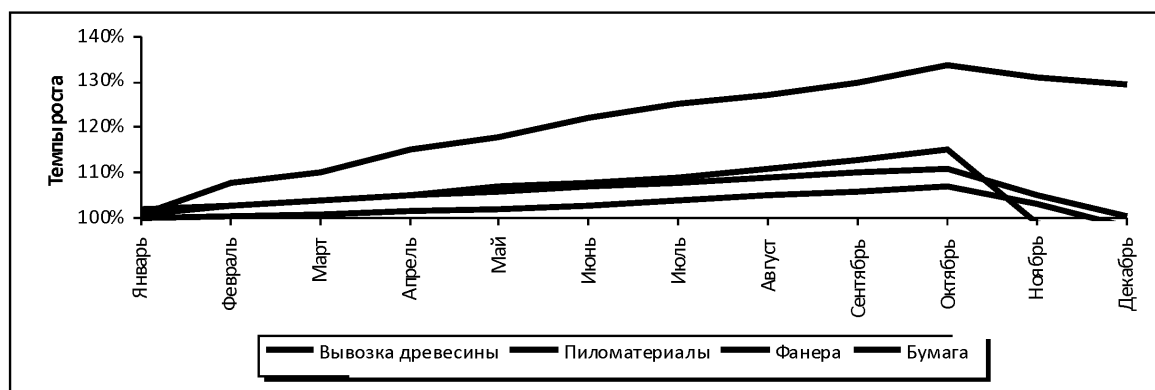


Таблица 3. Итоги работы предприятий лесного комплекса Вологодской области за 2008 г.

Наименование	2008 г.	% к 2007 г.	% к 1 кв. 2008 г.
Заготовка древесины – всего с учетом лесной промышленности, сельского хозяйства, бюджетных учреждений, крестьянских фермерских хозяйств населения, тыс. куб. м	11 042,8	103,1	91
Вывозка древесины – всего, тыс. куб. м	8 908,8	100,6	92
В т. ч.:			
лесоматериалы круглые, тыс. куб. м	7 353,9	102,5	94
древесина деловая, тыс. куб. м	7 722,7	100,9	94
Пиломатериалы, тыс. куб. м	1 181,6	95,4	85
Фанера клееная, куб. м	226 003	98,3	70
Дома деревянные заводского изготовления, тыс. кв. м общей площади	33,5	107	40
Плиты древесноволокнистые, тыс. усл. кв. м	29 083,7	101	70
Плиты древесноволокнистые твердые, тыс. кв. м	28 324,4	101,8	74
Плиты древесностружечные, куб. м	381 396	78,3	80
Плиты цементно-стружечные, куб. м	16 966	118,7	78
Целлюлоза по варке, т	29 091	93,8	45
Бумага, т	31 175	129,4	27
Картон (включая бумагу для гофрирования), т	65 488	105,7	55

Экономические результаты деятельности лесной промышленности в 2008 году резко сократились (рис. 6; табл. 3).

Отрицательное влияние мирового финансового кризиса на лесной сектор экономики, к сожалению, продолжает усиливаться.

На рисунках 7, 8, 9 и 10 показано изменение конъюнктуры цен на внутреннем и внешнем рынках. Как видно, цены на круг-

лые лесоматериалы снизились на 130 – 145%, пиломатериалы – 120–135%, фанеру – в 1,5–2 раза, ДСП – 130%. Положительная динамика отмечается по ценам на биотопливо – древесные брикеты.

В результате этого в I квартале текущего года объемы производства к уровню прошлого года продолжали сокращаться (рис. 11).

Рисунок 7. Среднемесячные цены на лесоматериалы круглые

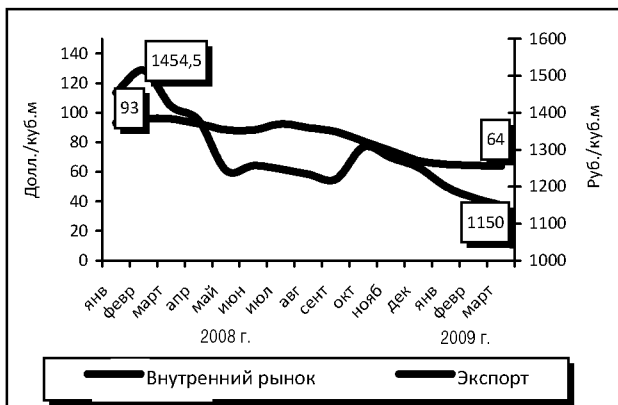


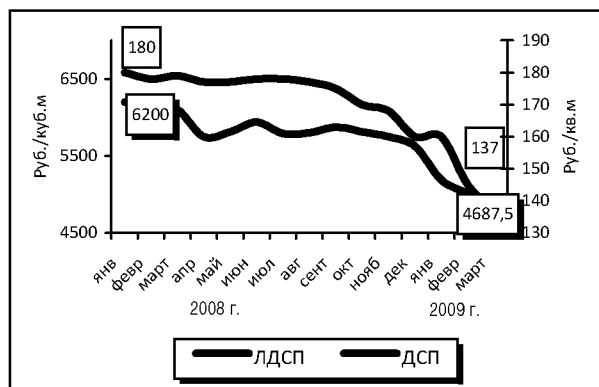
Рисунок 8. Среднемесячные цены на пиломатериалы



Рисунок 9. Среднемесячные цены на фанеру клееную



Рисунок 10. Среднемесячные цены на древесностружечную плиту (внутренний рынок)



По вывозке леса они уменьшились на 8–10% (3 млн. куб. м), по лесопилению – на 15%, по производству ДСП – на 20%, фанеры – на 30%, бумаги и картона – на 45%.

В целом по Северо-Западу ситуация аналогичная. Целлюлозно-бумажные предприятия прогнозируют снижение объемов потребления древесины с 13,5 млн. куб. м в 2008 году до 11,5 млн. куб. м в 2009 году (снижение на 2 млн. куб. м).

При этом наблюдается снижение закупочных цен на 35–40%. С 15 января 2009 года комбинаты ввели квоты на объемы поставки сырьевых ресурсов от лесозаготовителей. Ограничен также прием древесины на фанерные и плитные предприятия (на ряде предприятий накоплен запас сырья на 3-4 месяца непрерывной работы). Срок фактической оплаты за поставленную древесину увеличен до 45–50 банковских дней.

Рисунок 11. Итоги работы предприятий лесного комплекса Вологодской области за 1 квартал 2009 года в сравнении с соответствующим периодом 2008 года, %

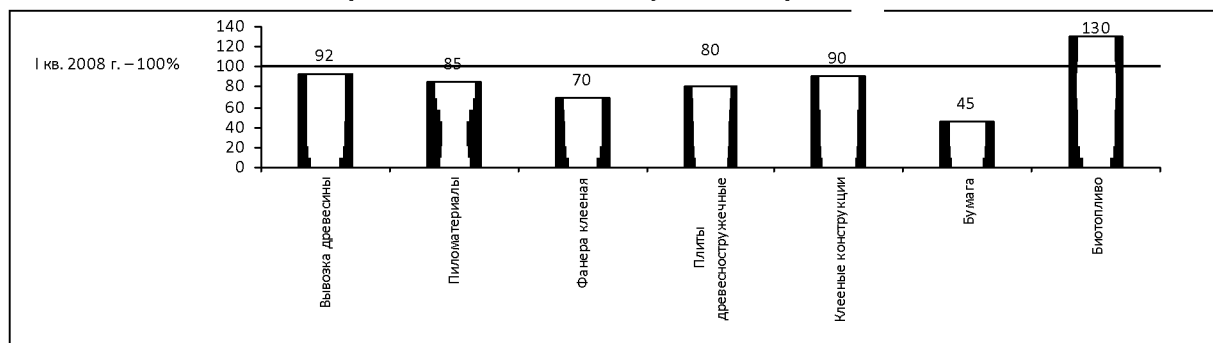


Таблица 4. Планируемое сокращение численности работающих на предприятиях лесопромышленного комплекса в 2009 году

Наименование предприятия	Численность рабочих на 01.01.09 г.	Сокращено за I квартал 2009 года	Дополнительно планируемое сокращение в 2009 году
<i>1. Лесозаготовительные предприятия</i>			
ЗАО ХК «Вологодские лесопромышленники»	2 482	156	236
В т.ч.			
ЗАО «Вожега-Лес»	502	25	155
ООО «Верховажьелес»	191	4	-
ООО «Ломоваткалес»	654	32	81
ЗАО «Онегалеспром»	398	95	-
ОАО «ЛПК Кипелово»	368	4	1
ЗАО «Ковжинский ЛПХ»	260	3	6
ЗАО «Северлеспром»	182	-	6
ХК «Череповецлес»	1 551	47	31
В т.ч.			
ОАО «Бабаевский ЛПХ»	178	-	-
ОАО «Белозерский ЛПХ»	875	47	31
ОАО «Вашкинский ЛПХ»	278	-	-
ООО «Белозерсклес»	220	-	-
ОАО «Корпорация «Вологдалеспром»	330	-	-
ООО «Новаторский ЛПК»	550	9	-
ОАО «Сямженский ЛПХ»	250	5	1
<i>2. Деревообрабатывающие предприятия</i>			
ЗАО Череповецкая спичечная фабрика «ФЭСКО»	640	-	-
ООО «Харовсклеспром»	494	-	50
ООО «Сухонский ЦБК»	1 255	20	80
ООО «Сотамеко-плюс»	332	-	-
ОАО «Сокольский ДОК»	1 261	286	107
ВСЕГО		530	518

Практически у всех деревообрабатывающих предприятий на складе накоплен месячный запас готовой продукции.

Необходимо отметить, что серьезные проблемы возникли не только у российских лесопромышленников. Еще в октябре 2008 года иностранные партнеры Вологодской области Метса-Ботния, ЮПМ, Стора-Энсо приостановили производство пиломатериалов и фанеры, и целлюлозно-бумажная отрасль находится в процессе стагнации. Поэтому приходится принимать срочные и взвешенные решения. И сейчас как никогда лесопромышленникам требуется реальная помощь и регионов, и Российской Федерации. Тем более что в отрасли ожидается сокращение численности рабочих (табл. 4).

В Вологодской области еще в октябре прошлого года была создана Отраслевая комиссия по лесному комплексу, на заседаниях которой систематически обсуждаются возникающие проблемы.

В целях поддержки предприятий лесной промышленности оставлена без изменений ставка лесных платежей за лесные ресурсы. Стоимость древесины на корню в области сейчас самая низкая на Северо-Западе. Стоимость 1 куб. м древесины для арендаторов составляет 44 руб. 60 коп., в том числе областная надбавка – 7 руб. 50 коп.

На строительство лесных дорог в предыдущие пять лет из областного бюджета было выделено более 500 млн. руб. В 2009 году финансирование строительства лесных дорог продолжается.

Предусматривается компенсация части процентных ставок по кредитам, взятым лесопромышленниками для создания межсезонных запасов хлыстов и готовой продукции, а также разработан еще ряд региональных регламентов и положений, которые обеспечивают значительное снижение затрат лесопользователей при заготовке древесины (рис. 12).

В конце прошлого года введен в эксплуатацию проект по производству плит ДСП на Череповецком ФМК мощностью 200 тыс. куб. м. Общий объем инвестиций по проекту составил 1 млрд. 200 млн. рублей за счет банковских кредитов под гарантию областного правительства. В январе этого года восстановлено производство плит ДСП на Монзенском ДОКе, находившемся в

длительном простое. Во втором полугодии, несмотря на финансовые трудности, компания «Вологодские лесопромышленники» планирует реализовать приоритетный проект ЛДК-2 мощностью 90 тыс. куб. м пиломатериалов. На фанерном комбинате «Новатор» намечается запуск цеха по производству большеформатной фанеры мощностью 100 тыс. куб. м, а в Биотопливной компании – завода по производству пеллет мощностью 50 тыс. тонн и цеха лесопиления – 50 тыс. куб. м.

Все это будет способствовать лесопромышленным предприятиям в преодолении финансового кризиса (рис. 13).

На федеральном уровне в этом году принято решение о выделении средств на строительство лесных дорог.

Рисунок 12. Меры по поддержке лесного комплекса, принимаемые на региональном уровне

- ✿ Разработаны мероприятия по преодолению негативных последствий мирового финансового кризиса в лесном комплексе Вологодской области на 2009 год
- ✿ Создана и работает антикризисная комиссия
- ✿ На 2009 г. сохранены ставки арендной платы на уровне 2008 г.
- ✿ Оформление договоров аренды лесных участков по утвержденным приоритетным инвестиционным проектам
- ✿ Объединение договоров аренды лесных участков в границах одного государственного лесничества
- ✿ Использование расчетной лесосеки по договорам аренды в границах государственного лесничества без учета расчетной лесосеки по участковым лесничествам
- ✿ По заявкам лесопользователей в случае непреодолимых обстоятельств выдается разрешение на продление сроков заготовки и вывозки древесины, а также разрешение на изменение обязательств по договорам аренды
- ✿ Принято решение об оставлении лесопользователям отдельных деревьев осины, пораженных фауной гнилью
- ✿ Разработаны правила эксплуатации многооперационных лесозаготовительных машин под их технологические возможности
- ✿ Снижены до минимального размера ставки платы за древесину на корню по договорам купли-продажи
- ✿ Отдельным предприятиям ЛПК предоставляются государственные гарантии за счет средств областного бюджета
- ✿ В программе содействия занятости населения для лесного комплекса за счет средств федерального фонда занятости выделено 59,3 млн. рублей
- ✿ Изучение и определение рынков сбыта лесопроductии

С удовлетворением также можно отметить принятое решение об отмене ФТС приказа №1162, это тоже очень важная мера для лесопользователей в условиях финансовых проблем.

Для снятия административных барьеров при экспорте лесопродукции было бы целесообразно отменить вывозные таможенные пошлины на низкотоварную балансовую древесину, что позво-

лит предприятиям лесозаготовительной отрасли **дополнительно получить 2,2 млрд. рублей** и сохранить **2400 рабочих мест** (рис. 14; табл. 5).

Принимаются меры по развитию лизинга. Первый договор был заключен в прошлом году на сумму 14,5 млн. рублей. В настоящее время направлен запрос в «Росагролизинг» о возможности заключения договора в 2009 году.

Рисунок 13. Прогноз промышленного производства на 2009 г., в % к 2008 г.

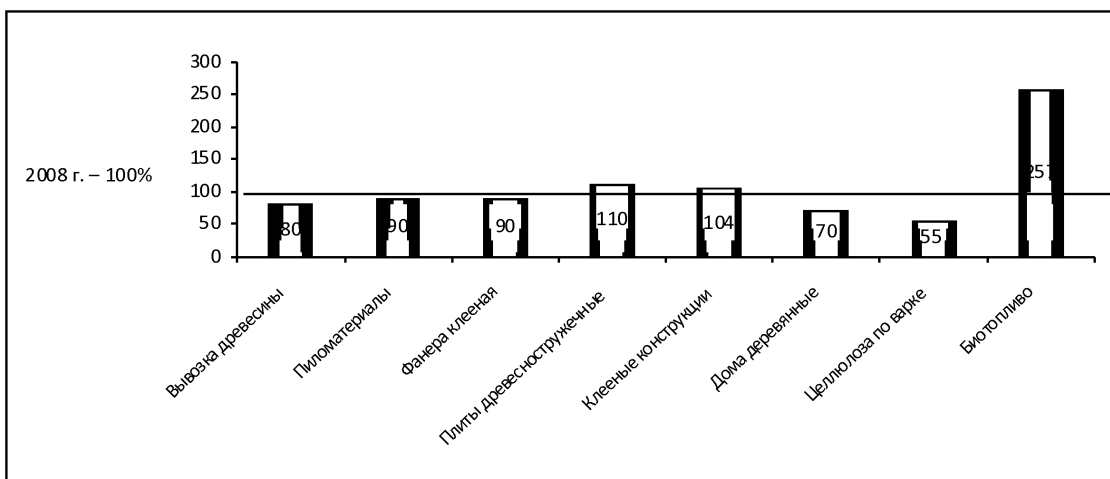


Рисунок 14. Потенциал лесного комплекса Северо-Западного федерального округа

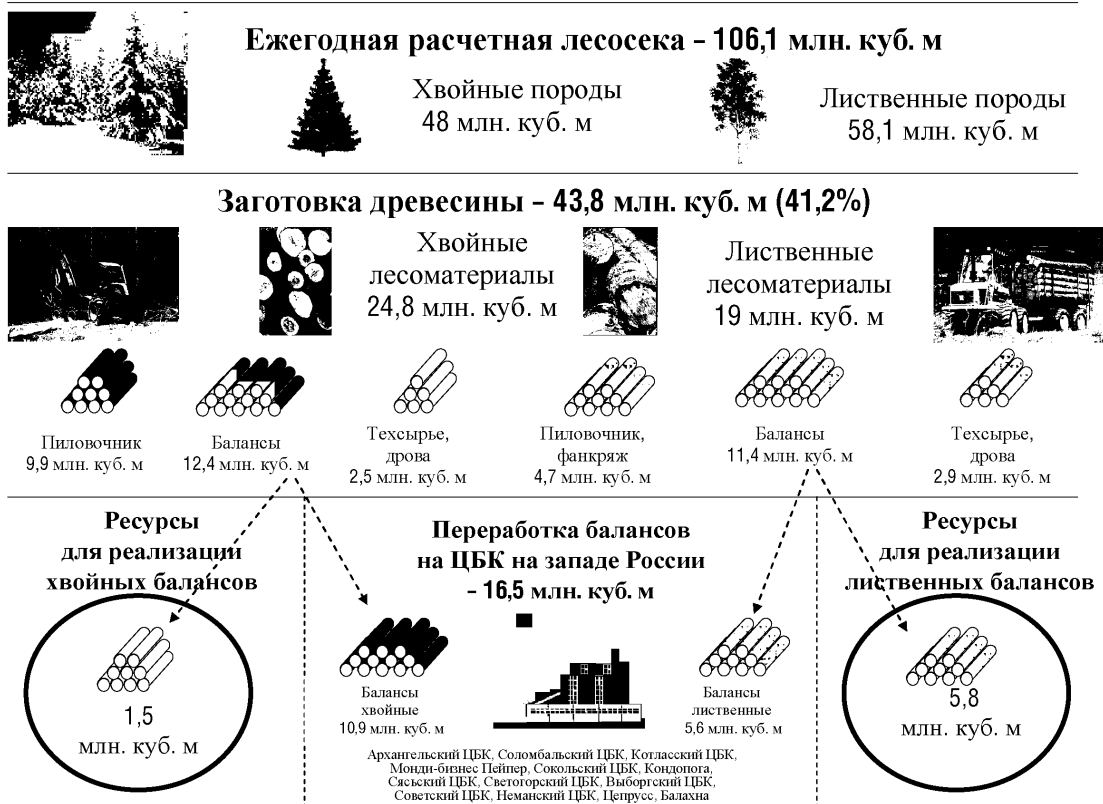


Таблица 5. Экономическая и социальная эффективность беспошлинного экспорта низкотоварной лиственной древесины в Северо-Западном федеральном округе (балансы осинового и березового)

Наименование показателя	Ед. измерения	Значение
<i>I. Производство и потребление</i>		
Объем производства балансов осинового и березового	Млн. куб. м	11,4
Переработка лиственных балансов целлюлозно-бумажными комбинатами Запада России	Млн. куб. м	5,6
Свободные ресурсы для реализации лиственных балансов		5,8
В том числе:	Млн. куб. м	
- осинового		2,0
- березового диаметром более 15 см		1,9
Итого свободные ресурсы, облагаемые таможенной пошлиной	Млн. куб. м	3,9
<i>II. Цена реализации</i>		
На целлюлозно-бумажные комбинаты России (франко-вагон, станция отправления) без НДС	Руб./куб. м	540
На экспорт (FCA франко-вагон, станция отправления)		1 200
В том числе таможенная пошлина при отправке на экспорт балансов березового диаметром более 15 см и балансов осинового (25%, но по цене не менее 15 евро)	Руб./ куб. м	669
<i>III. Экономический и социальный эффект при отмене таможенных пошлин</i>		
Экономический эффект Дополнительное поступление финансовых средств в распоряжение лесозаготовительных предприятий (3,9 млн. куб. м x 15 евро)	Млрд. руб.	2,2
Социальный эффект Сохранение рабочих мест	Тыс. рабочих мест	2,4

Рисунок 15. Меры, необходимые для принятия на федеральном уровне

- Отменить вывозные таможенные пошлины на низкосортную лиственную древесину – не востребованные на внутреннем рынке балансы осинового и балансы березового диаметром более 15 см
- Предусмотреть за счет средств федерального бюджета компенсацию части процентной ставки по кредитам, полученным предприятиями лесного комплекса на создание запасов древесины, готовой продукции, топлива
- Отменить требования об обязательном получении фитосанитарных сертификатов на лиственную древесину и сохранение оформления фитосанитарных сертификатов на хвойную древесину только по требованию получателя продукции на 2009 – 2010 годы.
- Предусмотреть предоставление отсрочки лесопользователям по внесению арендной платы за использование лесов
- Восстановить вывозные экспортные таможенные пошлины на уровне 15% на макулатуру (код ТН ВЭД 4707)
- Изменить ценовую границу ввозных таможенных пошлин на отдельные виды корпусной мебели (по кодам ТН ВЭД 9403 50 000 1, 943 60 100 1, 943 60 900 1) с 1,8 до 3,6 евро/кг
- Сохранить действующие ставки ввозных таможенных пошлин на целлюлозно-бумажную продукцию
- Включить лесопромышленное оборудование, аналоги которого не производятся в РФ, в утверждаемый Правительством РФ перечень технологического оборудования, которое не подлежит налогообложению при ввозе на территорию РФ (согласно ст. 150 НК РФ)
- Развитие лизинговых отношений
- Провести исследование мировой конъюнктуры рынка лесопромышленности

Вместе с тем на федеральном уровне необходимы дополнительные меры. Их состав видится таким, как представлено на рисунке 15.

Все это сыграет важную роль в преодолении кризиса в лесном комплексе, будет способствовать его переходу на инновационное развитие.