

Мониторинг перемен: основные тенденции

ИСЭРТ РАН продолжает знакомить читателей с материалами о состоянии и тенденциях экономики России и Вологодской области.

Итоги девяти месяцев 2009 года показывают, что в стране и регионах продолжается процесс рецессии. В январе – сентябре этого года по сравнению с аналогичным периодом прошлого года произошёл спад большинства показателей экономического развития России в целом и Вологодской области в частности.

Снижение объёмов производства товаров и оказанных услуг отмечается в важнейших секторах экономики (табл. 1). В Вологодской области промышленное производство сократилось на 21,5%, что выше, чем по стране в целом (-3,5%). Снижение объёмов розничной торговли составило по региону 20%, что также выше, чем в среднем по стране. Вместе с тем положительным моментом является увеличение в Вологодской области сельскохозяйственного производства, основного поставщика продовольственной продукции, на 2%.

Сильнее всего кризисная ситуация проявляется в обрабатывающих производствах. Объёмы выпуска продукции

в области в январе – сентябре 2009 года по сравнению с соответствующим периодом 2008 года сократились в металлургии на 24,3%, в машиностроении – на 34%, в деревообрабатывающем производстве – на 10,9%, в целлюлозно-бумажном – на 17,9% (табл. 2).

В таблице 3 представлены месячные изменения объёмов производства основных экономических секторов области за январь – сентябрь 2009 года. Как видно из этих данных, динамика выпуска продукции пока не приобретает устойчивости. Вместе с тем сентябрьские итоги 2009 года дают основание для оптимизма: химики Череповца обеспечили в сравнении с сентябрём 2008 года рост на 5,5%, а металлурги практически вышли на уровень сентября прошлого года. Заметно сблизилась объёмы производства пищевых продуктов. Однако весьма сложной остаётся ситуация в машиностроении – в сентябре 2009 года выпущено только 60% продукции от уровня сентября 2008 года.

Таблица 1. Основные показатели социально-экономического развития, %

Показатель	Январь – сентябрь 2009 г. к январю – сентябрю 2008 г.		Январь – сентябрь 2008 г. к январю – сентябрю 2007 г.	
	РФ	ВО	РФ	ВО
Объём промышленного производства	96,5	78,5 ●	105,4	103,2 ●
Объём продукции сельского хозяйства	99,2	102,0	106,5	97,1 ●
Грузооборот предприятий транспорта	86,0	93,2	103,1	105,7
Объём розничной торговли	94,7	81,7 ●	115,0	108,3 ●
Объём платных услуг населению	96,0	95,8 ●	106,0	104,2 ●

Здесь и в таблице 2: ● – показатели ниже средних по РФ; ○ – показатели выше средних по РФ.
Источники: Социально-экономическое положение Вологодской области в январе – сентябре 2009 года: доклад / Вологдастат. – Вологда, октябрь 2009. – С. 5; данные сайта Федеральной службы государственной статистики (<http://www.gks.ru>).

Таблица 2. Индексы производства по основным видам обрабатывающих производств Вологодской области, %

Показатель	Январь – сентябрь 2009 г. к январю – сентябрю 2008 г.		Январь – сентябрь 2008 г. к январю – сентябрю 2007 г.	
	РФ	ВО	РФ	ВО
Обрабатывающие производства	80,9	78,0 ●	107,7	103,2 ●
В том числе: металлургическое и производство готовых металлических изделий	78,9	75,7 ●	101,5	102,4
производство машин и оборудования	68,3	66,0 ●	109,1	117,0
химическое	87,0	95,8	102,2	103,8
обработка древесины и производство изделий из дерева	76,9	89,1	108,0	99,9 ●
целлюлозно-бумажное	84,3	82,1 ●	105,0	101,5 ●
производство пищевых продуктов	98,0	96,7 ●	103,8	100,5 ●
текстильное и швейное	79,3	117,4	100,4	65,4 ●

Источники: Социально-экономическое положение Вологодской области в январе – сентябре 2009 года: доклад / Вологдастат. – Вологда, октябрь 2009. – С.13; данные сайта Федеральной службы государственной статистики (<http://www.gks.ru>); Социально-экономическое положение Вологодской области в январе – сентябре 2008 года: доклад / Вологдастат. – Вологда, октябрь 2008. – С. 13.

Таблица 3. Динамика помесечных объёмов производства продукции, работ и услуг в Вологодской области за 9 месяцев 2009 года, %

Показатель	Темпы производства в сравнении с предыдущим месяцем									Объём производства в сент. 2009 г. в % к сент. 2008 г.
	I квартал			II квартал			III квартал			
	январь	февр.	март	апр.	май	июнь	июль	авг.	сент.	
Объём промышленного производства	102,1	108,6	110,7	95,4	99	103,9	98	115,2	97,0	94,5
В том числе: металлургическое и производство готовых металлических изделий	116,5	108,7	112,7	95,8	101,4	107,3	100	122,3	96,6	99,6
производство машин и оборудования	67,7	107,3	106,5	103,2	95	108,4	85,3	100,3	105,6	60,4
химическое	116,8	121,1	106,6	96,6	104	94,4	86,6	108,8	86,2	105,5
обработка древесины и производство изделий из дерева	88,8	124,2	122,8	86,1	97,6	116,1	108,6	94,1	102,5	96,2
целлюлозно-бумажное	68,3	129,2	115,5	95,3	96,1	100,2	103,2	100,7	101,7	87,4
производство пищевых продуктов	86,6	101,9	106,4	104,9	99,7	100,9	101,6	95,4	103,3	98,1
текстильное и швейное	103,8	119,1	90,9	103,8	81,7	134,5	35,1	118,6	в 2,1 р.	87,2
Объём продукции сельского хозяйства	91,4	102,4	106,4	106,8	103,5	119,9	136,8	145,7	106,7	109,5
Грузооборот предприятий транспорта	87,7	101,4	124,6	92,6	103,9	94,7	113	101,3	98,7	107,3
Объём розничной торговли	70,8	98,1	110,1	94,7	108,6	104,6	102,4	101	95,2	79,2
Объём платных услуг населению	86,9	99,6	101	99,5	98,5	102,9	99,4	97,6	106,1	94,7

Источники: Социально-экономическое положение Вологодской области в январе – сентябре 2009 года: доклад / Вологдастат. – Вологда, октябрь 2009. – С. 13; данные сайта Федеральной службы государственной статистики (<http://www.gks.ru>).

Ситуация, сложившаяся в реальном секторе экономики региона, существенно влияет на социальную сферу (табл. 4). В III квартале 2009 года продолжилось сжатие реальных доходов населения, в

целом за 9 месяцев они оказались ниже, чем за тот же период 2008 г., на 17%. Среднемесячная номинальная начисленная заработная плата практически не изменилась, хотя при этом общая просрочен-

Таблица 4. Показатели социального развития Вологодской области

Показатель	Январь – сентябрь 2009 г.	Январь – сентябрь 2008 г.	Январь – сентябрь 2009 г. к январю – сентябрю 2008 г., в %
Реальные располагаемые денежные доходы, в % к предыдущему году	83,0	101,4	х
Среднемесячная номинальная начисленная заработная плата, руб.*	16 320	16248	100,4
Среднемесячная реальная заработная плата, в % к предыдущему году*	92,5	109,1	х
Просроченная задолженность по заработной плате, тыс. руб.	25 553	1 420	в 18 раз
Прожиточный минимум на душу населения, руб.	5 321	4 797	110,9
Численность официально зарегистрированных безработных (на конец периода), тыс. чел.	27,08	7,97	в 3,4 раза
Численность вакансий, заявленных в службы занятости (на конец периода), тыс. чел.	9,418	11,89	79,2
Среднедушевые денежные доходы населения, руб.*	12 928,1	15 695,3	82,4
Среднедушевые денежные расходы населения, руб.*	13 556,6	13 318	101,8
Превышение денежных доходов над расходами в расчете на душу населения, руб.*	-628,5	2 377,3	-26,4

*Данные на 1 сентября 2008 года и 2009 года.
 Источник: Социально-экономическое положение Вологодской области в январе – сентябре 2009 года: доклад / Вологдастат. – Вологда, октябрь 2009. – С. 6, 119-134.

ная задолженность по ней увеличилась в 18 раз (с 1,4 млн. руб. в сентябре 2008 года до 25,5 млн. руб. в 2009 г.). Однако следует отметить, что сумма заработной платы, не выплаченной работникам, снизилась в сентябре 2009 года по отношению к июню на 50 млн. руб. Сохраняется напряжённость на рынке труда: численность официально зарегистрированных безработных на конец сентября 2009 года составляла 27 тыс. чел., что более чем в 3 раза превышает показатель прошлого года.

Вместе с тем, год, прошедший с начала кризиса, показал, что на его вызовы можно отвечать. Принятая и реализуемая Правительством России антикризисная программа, мероприятия, осуществляемые в этой связи региональными органами власти, активная работа бизнес-структур способствуют преодолению кризисных явлений, шаг за шагом создаются условия для выхода на траекторию качественного и количественного роста экономики.

Социальное настроение

(отношение суммы позитивных оценок – «прекрасное» и «нормальное, ровное» – к сумме негативных – «испытываю напряжение, раздражение» и «испытываю страх, тоску»)



В период с I по III кв. 2009 г. показатель социального настроения жителей Вологодской области был ниже, чем в аналогичный период прошлого года и в IV кв. 2008 г. В целом по России он остался на уровне IV кв. 2008 г.

«Запас терпения» населения

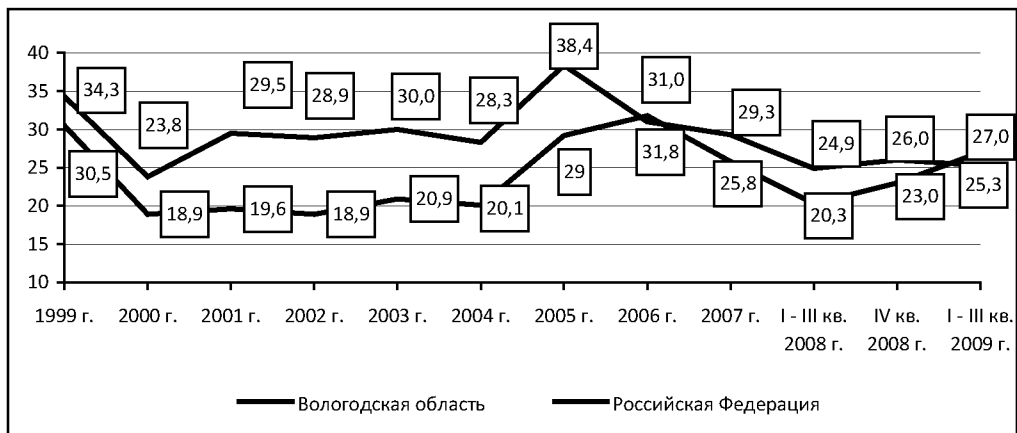
(отношение суммы позиций «жить можно» и «можно терпеть» к позиции «терпеть нельзя»)



В период с I по III кв. 2009 г. показатель запаса терпения населения области был ниже, чем в соответствующий период и в IV кв. 2008 г. В целом по России он остался на уровне 2008 г.

Вероятность протестных выступлений

(доля респондентов, отметивших возможность массовых акций протеста, в % от числа опрошенных)

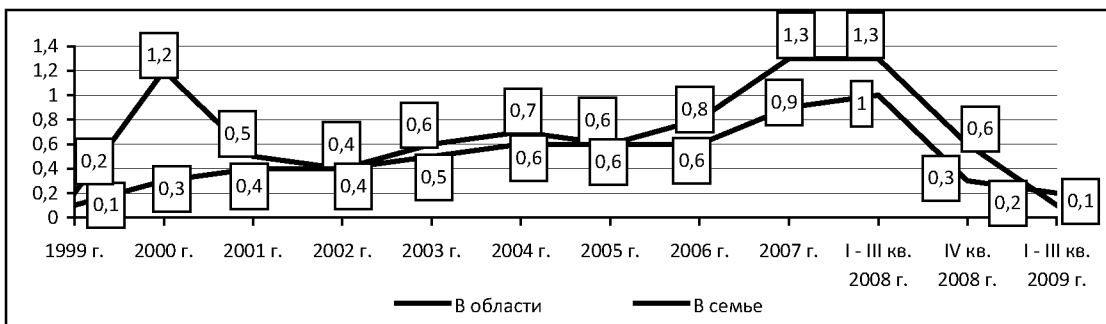


Возможность участия в выступлениях
(доля респондентов, готовых принять участие в массовых акциях протеста, в % от числа опрошенных)



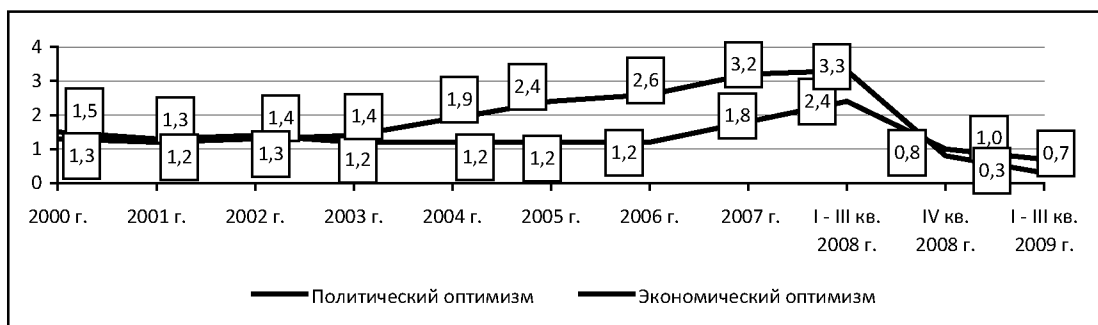
В I – III кв. 2009 г. доля жителей региона, отмечающих вероятность протестных выступлений и возможность своего участия в них, существенно не изменилась. В целом по России оценки уровня социальной напряжённости ухудшились.

Оценки экономического положения области и своей семьи
(соотношение давших положительную – «хорошее» и отрицательную – «плохое» – оценки)



Оценки населения в отношении материального положения своих семей и экономического положения области в I – III кв. 2009 г. оказались ниже, чем в IV кв. 2008 г., и соответствуют уровню «послекризисного» 1999 г.

Индексы политического и экономического оптимизма*
(соотношение позитивных и негативных ожиданий)

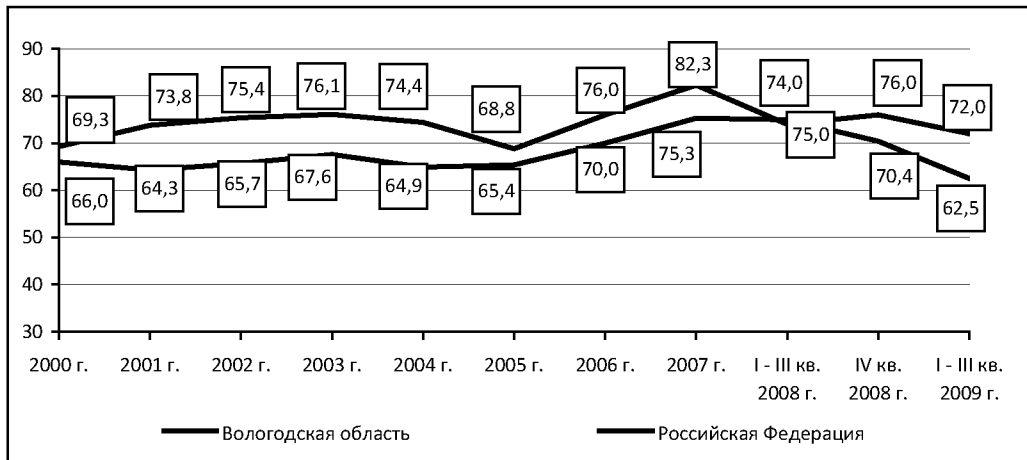


Индексы политического и экономического оптимизма в I – III кв. 2009 г. оказались ниже, чем в IV кв. 2008 г., и, соответственно, ниже уровня предыдущих лет измерений.

*Индекс политического оптимизма рассчитан как соотношение давших положительную – «улучшение ситуации» и отрицательную – «ухудшение ситуации» – оценки на вопрос: «Как Вы думаете, что ожидается в ближайшие месяцы в политической жизни России?».

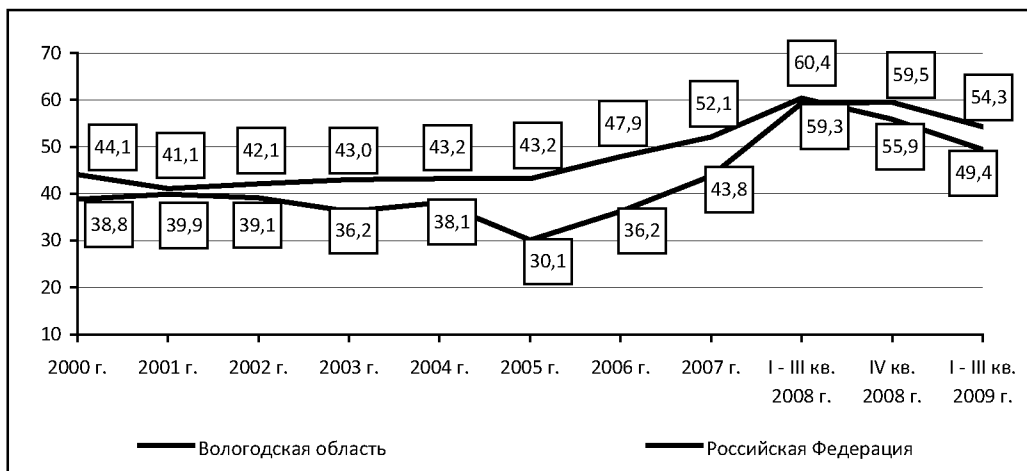
Индекс экономического оптимизма рассчитан как соотношение давших положительную – «хорошим временем» и отрицательную – «плохим временем» – оценки на вопрос: «Как Вы считаете, следующие 12 месяцев будут хорошим временем или плохим или каким-либо ещё для экономики России?».

Одобрение деятельности Президента РФ
(в % от числа опрошенных)



В I – III кв. 2009 г. доля населения Вологодской области, одобряющего работу Президента РФ, оказалась ниже, чем в соответствующий период и в IV кв. 2008 г. По России в целом снижение данного показателя было не столь существенным.

Одобрение деятельности Правительства РФ
(в % от числа опрошенных)



В I – III кв. 2009 г. удельный вес населения, положительно оценивающего деятельность Правительства РФ, оказался ниже, чем в соответствующий период и в IV кв. 2008 г. Однако он остаётся более высоким, чем в первой половине 2000-х гг.

Материалы подготовили:

Е.Э. Леонидова,

научный сотрудник ИСЭРТ РАН

М.Н. Теплов,

младший научный сотрудник, аспирант ИСЭРТ РАН

Цены на металлопродукцию на мировом рынке

Виды металлопродукции	Долларов США за тонну, на конец октября соответствующего года		2009 г. к 2008 г. в %
	2009 г.	2008 г.	
«Плоский» прокат			
Лист холоднокатаный	650	881,3	73,8
Лист оцинкованный	746	875,0	85,3
Лист горячекатаный	544,4	722,8	75,3
«Длинный» прокат			
Арматурная сталь	501,9	600,9	83,5
Конструкционные профили	552,5	847,5	65,2
Сортовой прокат	518	658,0	78,7

Справочно: официальный курс доллара США, по данным ЦБ РФ, на конец октября составлял: 2008 г. – 27,09 руб., 2009 г. – 29,18 руб.

Цены на металлопродукцию на российском рынке

Виды металлопродукции	Рублей за тонну, на конец октября соответствующего года		2009 г. к 2008 г. в %
	2009 г.	2008 г.	
«Плоский» прокат			
Лист холоднокатаный	22 953	32 995	69,6
Лист оцинкованный	36 740	45 245	81,2
Лист горячекатаный	20 241	29 710	68,1
«Длинный» прокат			
Арматура	20 780	24 942	83,3
Балка и швеллер	25 784	32 981	78,2
Круг	19 291	25 650	75,2
Уголок	20 612	28 440	72,5

К концу текущего года ситуация на рынке металлопроката в условиях экономического кризиса продолжает оставаться напряжённой. На мировом рынке среднее снижение цен на «плоский» прокат составило за год более 20%, на «длинный» прокат – 25%.

Цены на металлопрокат на российском рынке также снижаются: падение цен на «длинный» прокат в среднем за год составило около 20%, на «плоский» прокат – 27%. Все это отрицательно отражается на динамике металлургического производства и его доходности.

Источники: Аналитика. Мировые цены [Электронный ресурс]. – Режим доступа: www.metaltorg.ru; Аналитика по мировому рынку. Аналитика по российскому рынку: мониторинг металлургического рынка России. Металлургическая отрасль [Электронный ресурс]. – Режим доступа: www.rusmet.ru

*Обзор подготовил Р.Ю. Селименков,
младший научный сотрудник ИСЭРТ РАН*