

Мониторинг перемен: основные тенденции

ИСЭРТ РАН продолжает знакомить читателей с материалами о состоянии и тенденциях экономики России и Вологодской области.

За первые три месяца 2010 г. динамика большинства показателей социально-экономического развития России в целом и Вологодской области в частности имела явные положительные тенденции, что свидетельствует о некотором оживлении экономики (табл. 1).

В Вологодской области промышленное производство в январе – марте 2010 г. выросло по сравнению с аналогичным периодом прошлого года на 17,5%, что больше, чем по стране в целом (5,8%). В области увеличились объёмы производства сельскохозяйственной продукции (на 2,3%) и грузооборота предприятий транспорта (на 13,1%).

В промышленном секторе экономики области в первом квартале 2010 г. существенный рост отмечен в обрабатывающих производствах, являющихся

базовыми в региональной специализации (табл. 2). Объёмы выпуска продукции в январе – марте 2010 г. по сравнению с январём – мартом 2009 г. выросли в металлургическом, машиностроительном и в деревообрабатывающем производствах. Высокие темпы роста в металлургическом и деревообрабатывающем производствах (26,2 и 16,3% соответственно) обусловлены восстановлением спроса на металло- и лесопroduкцию на внешних рынках. Так, объём экспорта чёрных металлов в первом квартале 2010 года по сравнению с аналогичным периодом прошлого года вырос на 31,9% и необработанных лесоматериалов – в 2,9 раза.

Вместе с тем в I квартале 2010 г. значительно снизился объём строительных работ (на 18,2%), в том числе ввод в действие жилых домов – на 50,4%. Сократилась

Таблица 1. Основные показатели социально-экономического развития, %

Показатель	Январь – март 2010 г. к январю – марту 2009 г.		Январь – март 2009 г. к январю – марту 2008 г.	
	РФ	ВО	РФ	ВО
Объём промышленного производства	105,8	117,5	85,8	72,4 ●
Объём продукции сельского хозяйства	103,6	102,3 ●	102,1	96,0 ●
Грузооборот предприятий транспорта	111,5	113,1	82,4	83,7
Объём работ, выполненных по виду деятельности «строительство»	91,9	81,8 ●	80,7	38,7 ●
Ввод в действие жилых домов	91,7	49,6 ●	102,4	115,6
Внешнеторговый оборот товаров	141,0	118,1 ●	56,5	56,3 ●
в т.ч. экспорт	160,2	129,7 ●	52,0	51,8 ●
импорт	111,7	59,3 ●	65,1	102,2
Объём розничной торговли	101,3	93,1 ●	98,9	83,3 ●
Объём платных услуг населению	99,1	94,5 ●	98,5	96,6 ●
Доходы консолидированного бюджета	105,9	102,4 ●	91,4	81,8 ●
Расходы консолидированного бюджета	111,8	104,5 ●	114,5	94,6 ●

Здесь и в таблице 2: ● – показатели ниже средних по РФ; ○ – показатели выше средних по РФ.
Источники: Социально-экономическое положение Вологодской области в январе – марте 2010 года: доклад / Вологдастат. – Вологда, апрель 2010. – С. 6; данные сайта Федеральной службы государственной статистики (<http://www.gks.ru>).

Таблица 2. Индексы производства по основным видам экономической деятельности, %

Показатель	Январь – март 2010 г. к январю – марту 2009 г.		Январь – март 2009 г. к январю – марту 2008 г.	
	РФ	ВО	РФ	ВО
Добыча полезных ископаемых	143,4	102,4 ●	74,3	105,5
Производство электроэнергии, газа и воды	121,1	117,7 ●	117,8	102,5 ●
Обрабатывающие производства	105,2	118,1	79,2	71,1 ●
В том числе:				
металлургическое и производство готовых металлических изделий	107,9	126,2	72,3	67,1 ●
производство машин и оборудования	100,4	119,5	74,3	71,1 ●
химическое	127,6	109,0 ●	77,6	92,7
обработка древесины и производство изделий из дерева	112,1	116,3	70,8	76,9
целлюлозно-бумажное	106,8	108,1	82,0	69,5 ●
производство пищевых продуктов	103,8	101,2 ●	96,7	93,9 ●
текстильное и швейное	110,0	104,5 ●	78,8	101,7

Источники: Социально-экономическое положение Вологодской области в январе – марте 2010 года: доклад / Вологдастат. – Вологда, апрель 2010. – С. 14; данные сайта Федеральной службы государственной статистики (<http://www.gks.ru>); Социально-экономическое положение Вологодской области в январе – марте 2009 года: доклад / Вологдастат. – Вологда, апрель 2009. – С. 15.

обеспеченность строительных организаций договорами строительного подряда и прочими заказами. Кроме того, продолжающееся снижение цены 1 кв. м жилья ведёт к сокращению финансовых результатов строителей.

В первом квартале 2010 г. в области продолжилось падение объёмов предоставленных населению платных услуг и оборота розничной торговли (на 5,5 и 6,9% соответственно). Основными причинами этого являются высокий объём задолженности по заработной плате и стрем-

ление населения обезопасить себя путём увеличения сбережений (объём вкладов физических лиц в банковской системе вырос на 22,3% по отношению к уровню I квартала 2009 г.). Кроме того, на снижение оборота розничной торговли влияет уменьшение объёмов кредитов населению (на 10%) вследствие роста процентных ставок.

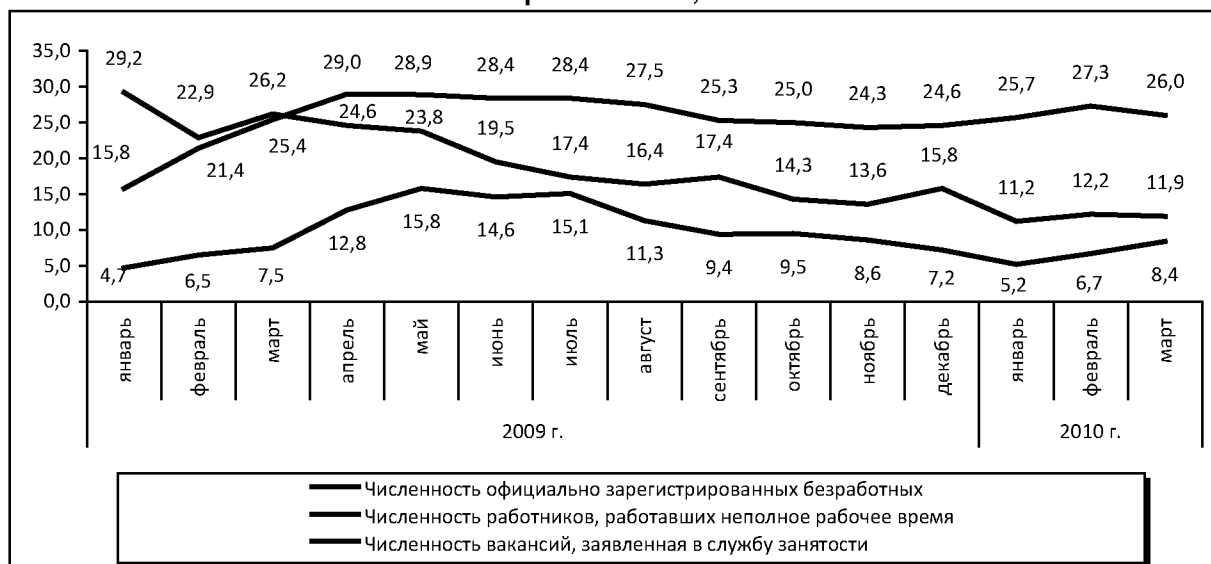
Вместе с тем следует отметить, что позитивные перемены в реальном секторе экономики региона отражаются на социальной сфере (табл. 3).

Таблица 3. Показатели социального развития Вологодской области

Показатель	Январь – март 2009 г.	Январь – март 2010 г.	Январь – март 2010 г. к январю – марту 2009 г., %
Реальные располагаемые денежные доходы, в % к предыдущему году	80,0	101,8	х
Среднедушевые денежные доходы населения, руб.*	13 932,4	13 210,1	94,8
Среднедушевые денежные расходы населения, руб.*	12 595,5	13 103,1	104,0
Превышение денежных доходов над расходами в расчёте на душу населения, руб.*	1 336,9	107,0	8,0
Среднемесячная номинальная начисленная заработная плата, руб.*	16 834	17 080	101,5
Среднемесячная реальная заработная плата, в % к предыдущему году*	95,4	100,6	х
Просроченная задолженность по заработной плате, тыс. руб.	67 613	47 358	70,0
Прожиточный минимум на душу населения, руб.	5 178	5 561	107,4
Численность официально зарегистрированных безработных (на конец периода), тыс. чел.	25,4	26,0	102,4
Численность вакансий, заявленных в службы занятости (на конец периода), тыс. чел.	7,5	8,4	101,5

* Данные на 1 марта 2009 и 2010 гг.
Источник: Социально-экономическое положение Вологодской области в январе – марте 2010 года: доклад / Вологдастат. – Вологда, апрель 2010. – С. 6, 117-138.

Динамика основных показателей рынка труда в Вологодской области в 2009 г. и в I квартале 2010 г., тыс. чел.

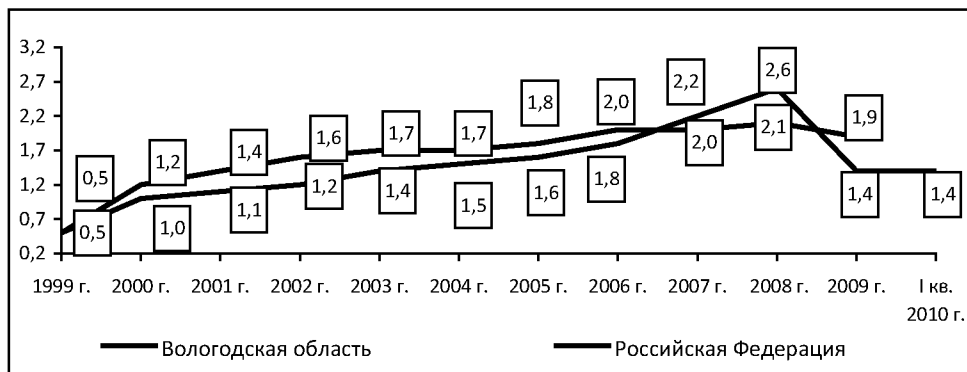


Среднемесячная заработная плата работников организаций за январь – март 2010 г. выросла в реальном выражении на 0,6%. Снижается и объём просроченной задолженности по заработной плате, которая в первом квартале 2010 г. на 30% ниже, чем в первом квартале 2009 г. Однако остаётся ещё ряд негативных моментов. Сохраняется значительная напряжённость на рынке труда: численность официально зарегистрированных безработных в марте 2010 г. составляла 26 тыс. чел., что на 2,4% больше, чем в марте 2009 г. При этом на одну вакансию, заявленную в службу занятости, претендует более трёх человек, ищущих работу (рисунк).

Таким образом, в I квартале 2010 г. удалось переломить негативные тенденции как в экономической, так и социальной сфере Вологодской области. Однако докризисный уровень производства ещё не достигнут. По сравнению с уровнем аналогичного периода 2008 г. объём промышленного производства оказался на 15% ниже, объём продукции сельского хозяйства – на 1,8%, грузооборот предприятий транспорта – на 5,3%. Продолжается спад объёмов строительства и введения жилья. Медленно решаются вопросы сокращения безработицы и повышения занятости населения.

Социальное настроение

(отношение суммы позитивных оценок – «прекрасное» и «нормальное, ровное» – к сумме негативных – «испытываю напряжение, раздражение» и «испытываю страх, тоску»)



В I квартале 2010 г. показатель социального настроения жителей Вологодской области остался на среднем уровне 2009 г.¹

«Запас терпения» населения

(отношение суммы позиций «жить можно» и «можно терпеть» к позиции «терпеть нельзя»)



По сравнению с 2009 г. в I квартале 2010 г. как в Вологодской области, так и в России в целом произошло снижение показателя запаса терпения.

Одобрение деятельности Президента РФ

(в % от числа опрошенных)



В I квартале 2010 г. продолжилось снижение уровня одобрительных оценок деятельности Президента РФ жителями региона. В целом по России доля населения, одобряющего работу Д. Медведева на посту Президента РФ, возросла на 5 п.п.

¹ Здесь и далее: Вологодская область – данные ИСЭРТ РАН; Российская Федерация – данные Левада-центра, ВЦИОМ.

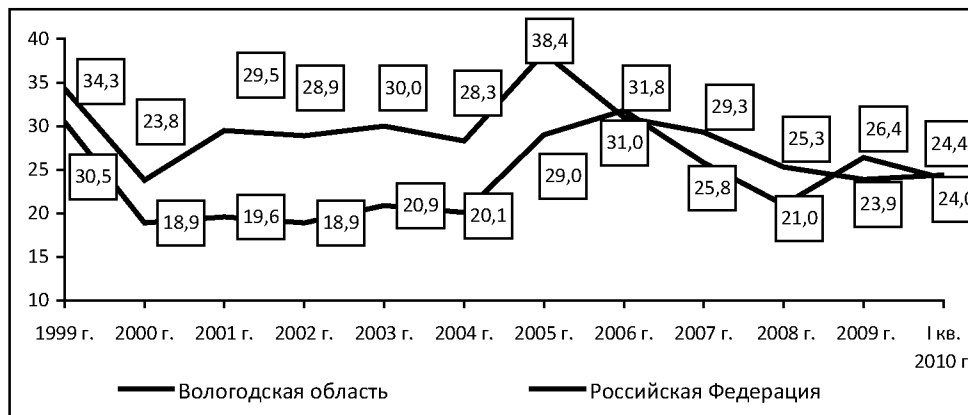
Одобрение деятельности Правительства РФ
(в % от числа опрошенных)



В I квартале 2010 г. в целом по области продолжилась тенденция уменьшения доли населения, одобряющего деятельность Правительства РФ. По России этот показатель, по сравнению с 2009 г., остался без изменений.

Вероятность протестных выступлений

(доля респондентов, отметивших возможность массовых акций протеста, в % от числа опрошенных)



Возможность участия в выступлениях

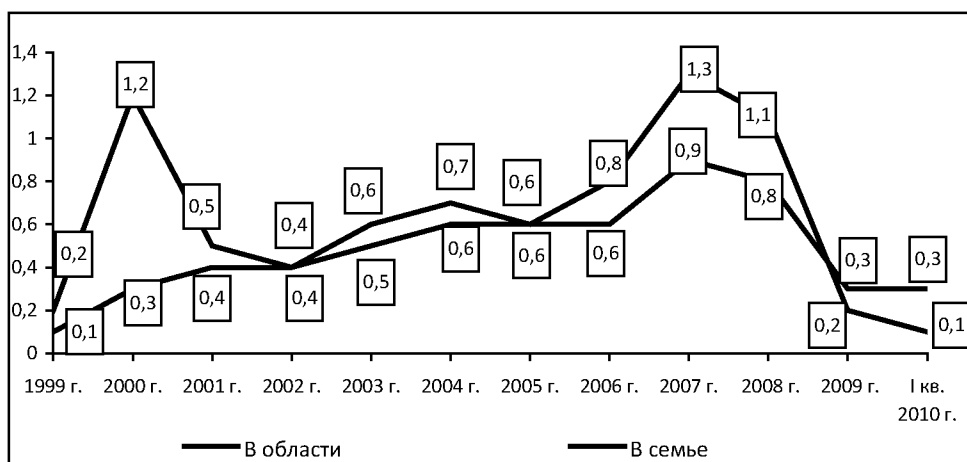
(доля респондентов, готовых принять участие в массовых акциях протеста, в % от числа опрошенных)



Доля населения региона, отмечающего вероятность протестных выступлений и возможность своего участия в них, в I квартале 2010 г. практически не изменилась и осталась на уровне 2009 г.

Оценки экономического положения области и своей семьи

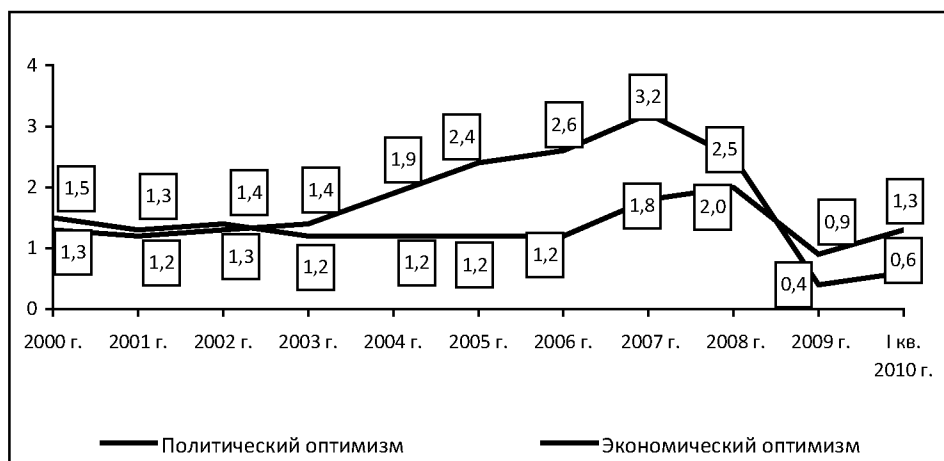
(соотношение давших положительную – «хорошее» и отрицательную – «плохое» – оценки)



Оценка населением материального положения своих семей осталась на уровне 2009 г., оценка экономического положения области ещё более снизилась.

Индексы политического и экономического оптимизма*

(соотношение позитивных и негативных ожиданий)



В I квартале 2010 г. несколько увеличились индексы политического и экономического оптимизма населения Вологодской области. Однако эти показатели остаются ниже, чем в период 2000 – 2008 гг.

Материалы подготовили:

Е.Э. Леонидова,

научный сотрудник ИСЭРТ РАН

М.Н. Теплов,

младший научный сотрудник, аспирант ИСЭРТ РАН

*Индекс политического оптимизма рассчитан как соотношение давших положительную – «улучшение ситуации» и отрицательную – «ухудшение ситуации» – оценки на вопрос: «Как Вы думаете, что ожидается в ближайшие месяцы в политической жизни России?».

Индекс экономического оптимизма рассчитан как соотношение давших положительную – «хорошим временем» и отрицательную – «плохим временем» – оценки на вопрос: «Как Вы считаете, следующие 12 месяцев будут хорошим временем или плохим или каким-либо ещё для экономики России?».

Цены на металлопродукцию на мировом рынке

Виды металлопродукции	Долларов США за тонну, на начало мая соответствующего года			2010 г. в %	
	2010 г.	2009 г.	2008 г.	к 2009 г.	к 2008 г.
«Плоский» прокат:					
Лист холоднокатаный	805,62	503,8	1140,5	159,9	70,6
Лист оцинкованный	950	592	1095,8	160,5	86,7
Лист горячекатаный	719,38	423,8	1003,3	169,7	71,7
«Длинный» прокат:					
Арматурная сталь	707,5	477,2	863,2	148,3	82,0
Конструкционные профили	712,5	542,5	812,7	131,3	87,7
Сортовой прокат	702	506	878,3	138,7	79,9

Справочно: официальный курс доллара США, по данным ЦБ РФ, на начало февраля составлял: 2008 г. – 23,6 руб., 2009 г. – 33,4 руб., 2010 г. – 29,03 руб.

Цены на металлопродукцию на российском рынке

Виды металлопродукции	Рублей за тонну, на начало мая соответствующего года			2010 г. в %	
	2010 г.	2009 г.	2008 г.	к 2009 г.	к 2008 г.
«Плоский» прокат:					
Лист холоднокатаный	24 118,00	23 752,00	24 778,00	101,5	97,3
Лист оцинкованный	34 018,00	33 890,00	37 774,00	100,4	90,1
Лист горячекатаный	21 489,00	19 362,00	28 543,50	111,0	75,3
«Длинный» прокат:					
Арматура	21 004,00	20 230,00	27 104,00	103,8	77,5
Балка и швеллер	25 456,00	27 450,00	33 960,00	92,7	75,0
Круг	20 206,00	18 919,00	26 795,00	106,8	75,4
Уголок	20 736,00	20 165,00	25 387,00	102,8	81,7

Оживление потребительского спроса на рынке металлопроката в условиях преодоления экономического кризиса приобретает для металлопроизводителей позитивный характер. На мировом рынке средний рост цен на «плоский» прокат составил за год более 60%, на «длинный» прокат – 40%. Цены на металлопрокат на российском рынке также растут, но более медленными темпами: рост цен на «длинный» прокат в среднем за год составил около 5%, на «плоский» прокат – 3%.

Источники: Аналитика. Мировые цены [Электронный ресурс]. – Режим доступа: www.metaltorg.ru; Аналитика по мировому рынку. Аналитика по российскому рынку: мониторинг металлургического рынка России. Металлургическая отрасль [Электронный ресурс]. – Режим доступа: www.rusmet.ru

*Обзор подготовил Р.Ю. Селименков,
младший научный сотрудник ИСЭРТ РАН*