

Мониторинг перемен: основные тенденции

ИСЭРТ РАН продолжает знакомить читателей с материалами о состоянии и тенденциях экономики России и Вологодской области.

В настоящее время и российская экономика, и экономика регионов испытывают большие трудности восстановительного процесса. Свидетельством этого служит медленный темп роста основных социально-экономических показателей, которые в январе – августе 2010 г. так и не достигли докризисного уровня (табл. 1).

В Вологодской области за 8 месяцев 2010 г. в сравнении с соответствующим периодом 2009 г. наблюдался рост в промышленном и сельскохозяйственном производстве, транспортной сфере, розничной торговле. По этим секторам экономики положительная динамика показателей несколько выше, чем в

среднем по России. Позитивные тенденции в экономике области обусловили и рост внешнеторгового оборота товаров: объёмы экспорта продукции существенно выросли по сравнению с предшествующим годом.

Вместе с тем докризисный уровень не достигнут. Развитие экономики сдерживает прежде всего снижение инвестиционной активности. В январе – августе 2010 г. по сравнению с тем же периодом 2008 г. объём инвестиций сократился на 35%. Инвестиционный «голод» испытывают промышленные и сельскохозяйственные производства, строительная сфера. В сложной экономической ситуации оказался и малый бизнес.

Таблица 1. Основные показатели экономического развития, %

Показатель	Январь – август 2010 г. к январю – августу 2009 г.		Январь – август 2009 г. к январю – августу 2008 г.		Январь – август 2010 г. к январю – августу 2008 г.	
	РФ	ВО	РФ	ВО	РФ	ВО
Объём промышленного производства	109,2	112,2 ●	86,5	76,6 ●	94,5	85,9 ●
Объём продукции сельского хозяйства	94,3	102,1 ●	97,0	95,1 ●	91,5	97,1 ●
Инвестиции в основной капитал	102,8	94,2 ●	79,9	69,6 ●	82,1	65,5 ●
Оборот малых предприятий	51,8	63,7 ●	52,8	40,9 ●	27,3	26,1 ●
Грузооборот предприятий транспорта	109,3	107,1 ●	85,0	91,5	92,9	98,0 ●
Объём работ, выполненных по виду деятельности «строительство»	98,1	83,1 ●	81,5	81,9	80,0	68,1 ●
Ввод в действие жилых домов	96,0	68,7 ●	101,2	120,5	97,2	82,8 ●
Внешнеторговый оборот товаров	138,7	123,0 ●	57,3	46,2 ●	79,5	56,8 ●
в т.ч. экспорт	146,1	131,0 ●	55,6	43,0 ●	81,2	56,3 ●
импорт	127,3	69,6 ●	60,1	82,1	76,5	57,1 ●
Объём розничной торговли	104,3	105,4 ●	95,9	92,6 ●	100,0	97,6 ●
Объём платных услуг населению	101,1	96,7 ●	96,2	96,0 ●	97,3	92,8 ●
Доходы консолидированного бюджета	104,1	99,2 ●	60,3	81,6	62,8	80,9 ●
Расходы консолидированного бюджета	94,6	100,5 ●	90,7	95,9	85,8	96,4 ●

Здесь и в таблице 2: ● – показатели ниже средних по РФ; ○ – показатели выше средних по РФ.

Источники: Социально-экономическое положение Вологодской области в январе – августе 2010 года: доклад / Вологдастат. – Вологда, август 2010. – С. 6; Социально-экономическое положение Вологодской области в январе – августе 2009 года: доклад / Вологдастат. – Вологда, август 2009. – С. 15; данные сайта Федеральной службы государственной статистики <http://www.gks.ru>.

Это подтверждается снижением оборота малых предприятий в январе – августе 2010 г. по сравнению с аналогичным периодом 2009 г. более чем на 36%. Обостряют ситуацию и повышенные требования со стороны кредитных организаций и поддерживающих малый бизнес государственных структур.

В строительной отрасли, особенно остро реагирующей на уровень спроса, а также на условия финансирования, в январе – августе 2010 г. произошло падение объёма работ в сравнении с соответствующим периодом 2009 г. на 17%, а 2008 г. – на 32%. Основными факторами, сдерживающими деятельность строительных организаций, остаются низкая платёжеспособность заказчиков, высокий уровень налогооблагаемой базы, высокая стоимость материалов, конструкций. При этом ввод в действие жилых домов в регионе уменьшился на 31%. Обстановка в секторе жилищного строительства требует более активной позиции со стороны государственных, региональных и местных органов власти.

Сложная экономическая ситуация привела и к сокращению объёма платных услуг населению. В январе –

августе 2010 года областной рынок платных услуг сократился более чем на 3% по сравнению с соответствующим периодом 2009 года.

Ситуация в промышленном секторе области также остаётся достаточно сложной, несмотря на рост производственных показателей в январе – августе 2010 г. В обрабатывающих производствах и производстве электроэнергии, газа и воды наблюдается увеличение на 12 и 11% соответственно. По виду деятельности «Добыча полезных ископаемых» отмечено снижение на 22%, в целом по РФ зафиксирован рост (табл. 2).

Среди обрабатывающих производств наиболее существенный рост отмечен в металлургии (17%), машиностроении (18%), деревообработке (10%), являющихся базовыми в региональной специализации. Текстильное и швейное производство увеличилось на 18%, но его доля в промышленном производстве крайне мала (менее 1%). Несмотря на положительную динамику в январе – августе 2010 г., темп роста показателей не позволяет выйти на уровень 2008 г.

Согласно результатам опросов руководителей промышленных предприя-

Таблица 2. Индексы производства по основным видам экономической деятельности, %

Показатель	Январь – август 2010 г. к январю – августу 2009 г.			Январь – август 2009 г. к январю – августу 2008 г.		Январь – август 2010 г. к январю – августу 2008 г.	
	РФ	ВО		РФ	ВО	РФ	ВО
Добыча полезных ископаемых	104,7	77,7	●	96,9	100,2	101,5	77,9 ●
Производство электроэнергии, газа и воды	119,7	111,5	●	117,9	82,5 ●	141,1	92,0 ●
Обрабатывающие производства	113,0	112,3	●	79,4	76,0 ●	89,7	85,3 ●
В том числе:							
металлургическое и производство готовых металлических изделий	139,3	117,1	●	60,6	73,0	84,4	85,5
производство машин и оборудования	114,6	117,6		74,5	66,8 ●	85,4	78,6 ●
химическое	130,9	104,0	●	74,4	94,9	97,4	98,7
обработка древесины и производство изделий из дерева	119,6	110,3	●	80,6	88,1	96,4	97,2
целлюлозно-бумажное	112,5	110,4	●	93,7	81,4 ●	105,4	89,9 ●
производство пищевых продуктов	107,5	102,9	●	107,1	96,5 ●	115,1	99,3 ●
текстильное и швейное	112,4	117,8		95,3	110,4	107,1	130,1

Источники: Социально-экономическое положение Вологодской области в январе – августе 2010 года: доклад / Вологдастат. – Вологда, август 2010. – С. 14; данные сайта Федеральной службы государственной статистики (<http://www.gks.ru>); Социально-экономическое положение Вологодской области в январе – августе 2009 года: доклад / Вологдастат. – Вологда, август 2009. – С. 15.

Таблица 3. Показатели социального развития Вологодской области

Показатель	Январь – август 2009 г.	Январь – август 2010 г.	Январь – август 2010 г. к январю – августу 2009 г., %
Реальные располагаемые денежные доходы, в % к предыдущему году	90,1	104,3	х
Среднедушевые денежные доходы населения, руб.*	14 823,1	16 541,8	111,5
Среднедушевые денежные расходы населения, руб.*	15 216,6	15 833,0	104,0
Превышение денежных доходов над расходами (расходов над доходами (-)) в расчете на душу населения, руб.*	- 393,5	708,8	х
Среднемесячная номинальная начисленная заработная плата, руб.*	16 930,0	18 782,0	110,9
Среднемесячная реальная заработная плата, в % к предыдущему году*	92,0	105,8	х
Просроченная задолженность по заработной плате, тыс. руб.	41 552	47 561	114,4
Прожиточный минимум на душу населения, руб.	5 326	5 675	106,5
Численность официально зарегистрированных безработных (на конец периода), тыс. чел.	27,5	17,4	62,9
Численность вакансий, заявленных в службы занятости (на конец периода), тыс. чел.	11,3	12,0	105,3

* Данные на 1 августа 2009 и 2010 гг.
 Источники: Социально-экономическое положение Вологодской области в январе – августе 2010 года: доклад / Вологдастат. – Вологда, август 2010. – С. 6, 117-138; Социально-экономическое положение Вологодской области в январе – августе 2009 года: доклад / Вологдастат. – Вологда, август 2009. – С. 115.

тий области¹, факторами, оказывающими негативное влияние на рост производства, являются такие, как нехватка оборотных средств, необходимых для закупки сырья, проблемы с привлечением кредитных ресурсов, сокращение потребительского спроса на продукцию.

Что касается социального развития, то антикризисные меры, принятые как федеральными, так и региональными органами власти, способствовали стабилизации ситуации (табл. 3).

За 8 месяцев 2010 г. по сравнению с соответствующим периодом 2009 г. увеличились среднемесячные доходы населения как в номинальном (11%), так и в реальном выражении (4%). Среднедушевые месячные доходы стали вновь превышать среднедушевые расходы. Среднемесячная реальная заработная плата выросла на 6%. Отмечается постепенная ста-

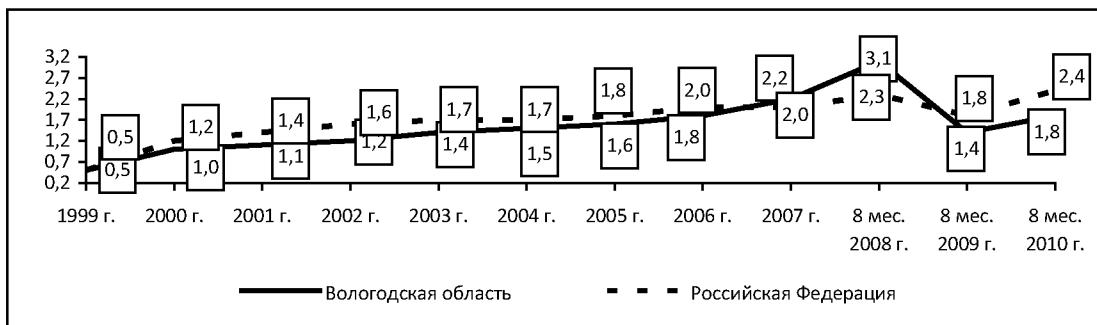
билизация на рынке труда: численность официально зарегистрированных безработных сократилась на 37% по сравнению с январём – августом 2009 г. При этом выросла численность вакансий, заявленных в службу занятости (5%). Вместе с тем имеет место рост объёмов просроченной задолженности по заработной плате (14%), что свидетельствует о низкой социальной ответственности бизнеса.

Таким образом, 2010 год стал годом постепенного преодоления кризиса. Однако по основным социально-экономическим показателям область не смогла выйти на докризисный уровень. Вполне очевидным становится то, что без принятия дополнительных мер, стимулирующих модернизацию хозяйственной и социальной сфер, вывести экономику на путь стабилизационного роста не представляется возможным.

¹ Анкетные опросы руководителей промышленных предприятий по оценке состояния и развития промышленности Вологодской области ежегодно проводятся Институтом социально-экономического развития территорий РАН.

Рисунок 1. Социальное настроение

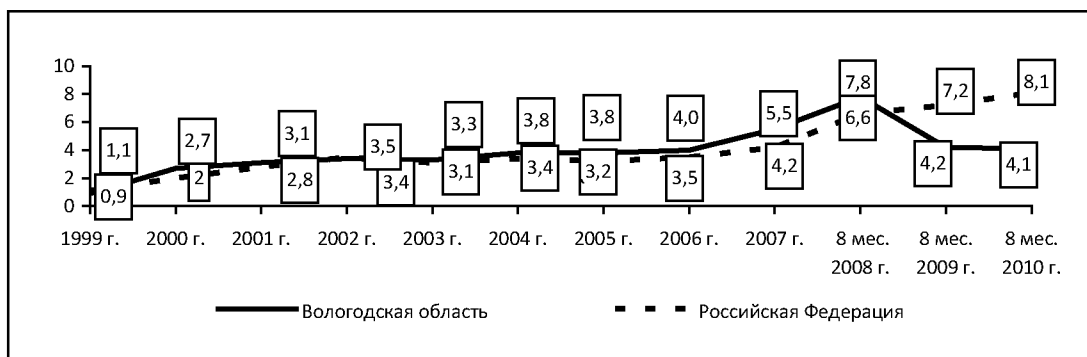
(отношение суммы позитивных оценок – «прекрасное» и «нормальное, ровное» – к сумме негативных – «испытываю напряжение, раздражение» и «испытываю страх, тоску»)



За 8 месяцев 2010 г. показатель социального настроения жителей как области, так и России в целом по сравнению с аналогичным периодом 2009 г. увеличился¹. Однако в Вологодской области он остался ниже уровня 2008 г.

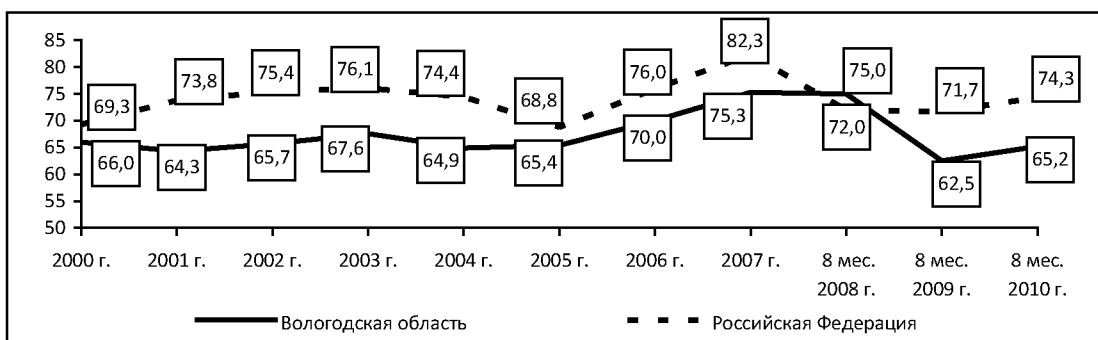
Рисунок 2. «Запас терпения» населения

(отношение суммы позиций «жить можно» и «можно терпеть» к позиции «терпеть нельзя»)



За 8 месяцев текущего года показатель запаса терпения существенно не изменился и остался на уровне значений годичной давности. Однако по сравнению с аналогичным периодом 2008 г. он снизился в 2 раза. По России в целом за 8 месяцев 2010 г. – достиг своего максимального значения за весь период измерений.

Рисунок 3. Одобрение деятельности Президента РФ
(в % от числа опрошенных)



За 8 месяцев 2010 г. по сравнению с аналогичным периодом 2009 г. несколько вырос уровень одобрения жителями области деятельности Президента РФ, что соответствует общероссийской тенденции. Вместе с тем этот показатель остаётся ниже, чем он фиксировался за 8 месяцев 2008 г.

¹ Здесь и далее: Вологодская область – данные ИСЭРТ РАН; Российская Федерация – данные Левада-центра (рис. 1, 3, 4), ВЦИОМ (рис. 2, 5, 6).

Рисунок 4. **Одобрение деятельности Правительства РФ**
(в % от числа опрошенных)



За 8 месяцев 2010 г. как по области, так и по России в целом доля жителей, одобряющих деятельность Правительства РФ, не изменилась и осталась на уровне аналогичного периода 2009 г. Однако оценки менее благоприятные, чем за 8 месяцев 2008 г.

Рисунок 5. **Вероятность протестных выступлений**
(доля респондентов, отметивших возможность массовых акций протеста, в % от числа опрошенных)

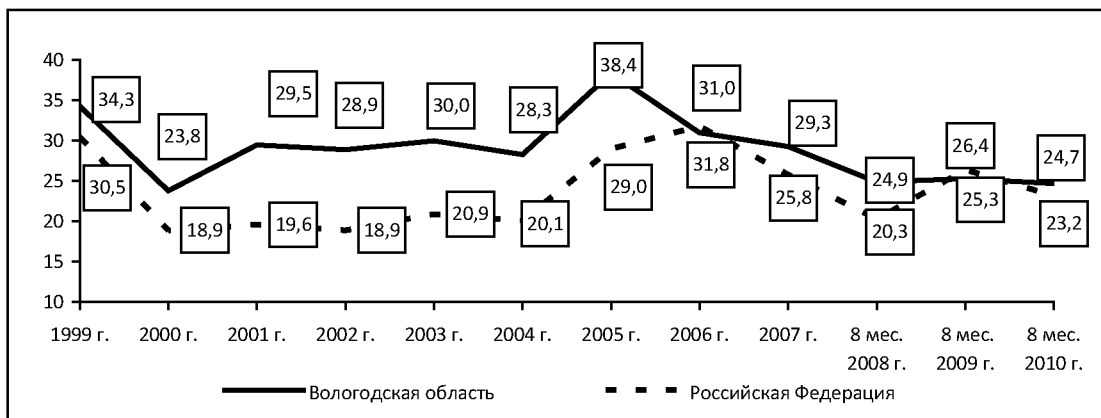
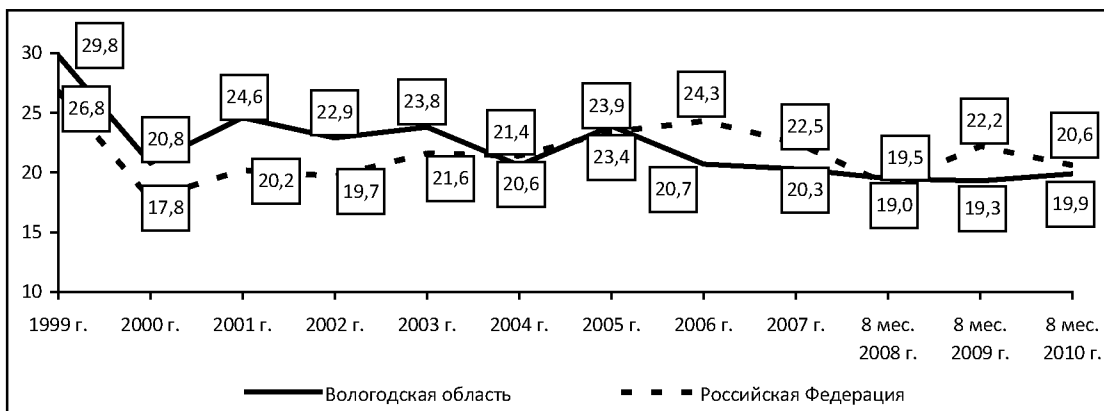
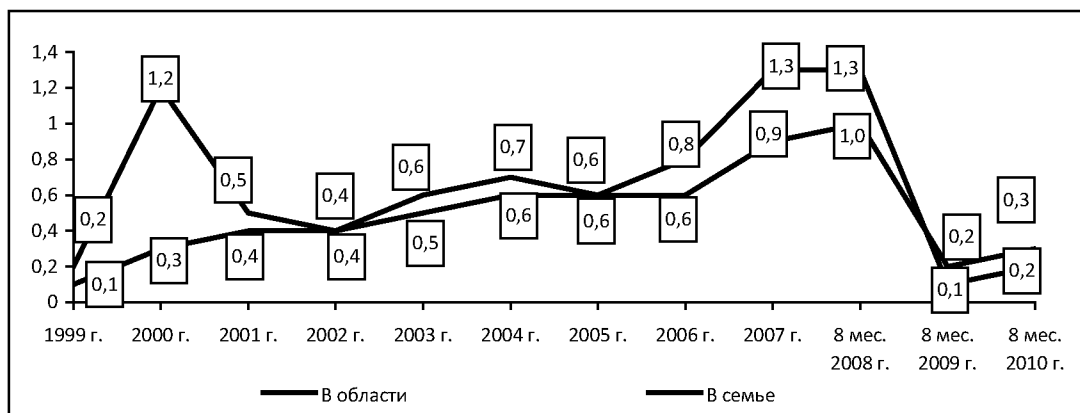


Рисунок 6. **Возможность участия в выступлениях**
(доля респондентов, готовых принять участие в массовых акциях протеста, в % от числа опрошенных)



За 8 месяцев 2010 г. по сравнению с аналогичными периодами 2008 – 2009 гг. доля жителей области, отмечающих вероятность выступлений протеста и возможность своего участия в них, существенно не изменилась. Высокий уровень протестного потенциала характерен для 1/5 населения.

Рисунок 7. **Оценки экономического положения области и своей семьи**
(соотношение давших положительную – «хорошее» и отрицательную – «плохое» – оценки)



Оценки жителями региона материального положения своих семей и экономического положения области за 8 месяцев 2010 г. оказались значительно ниже, чем за аналогичный период двухгодичной давности.

Рисунок 8. **Индексы политического и экономического оптимизма***
(соотношение позитивных и негативных ожиданий)



По сравнению с 8 месяцами 2009 г. за аналогичный период текущего года индексы политического и экономического оптимизма несколько выросли. Вместе с тем эти показатели остаются ниже уровня предыдущих лет измерений.

Материалы подготовили:

Е.Э. Леонидова

научный сотрудник ИСЭРТ РАН

А.С. Барабанов

младший научный сотрудник ИСЭРТ РАН

* *Индекс политического оптимизма* рассчитан как соотношение давших положительную – «улучшение ситуации» и отрицательную – «ухудшение ситуации» – оценки на вопрос: «Как Вы думаете, что ожидается в ближайшие месяцы в политической жизни России?».

Индекс экономического оптимизма рассчитан как соотношение давших положительную – «хорошим временем» и отрицательную – «плохим временем» – оценки на вопрос: «Как Вы считаете, следующие 12 месяцев будут хорошим временем или плохим или каким-либо ещё для экономики России?».

Цены на металлопродукцию на мировом рынке

Виды металлопродукции	Долларов США за тонну, на конец октября соответствующего года			2010 г. в %	
	2010 г.	2009 г.	2008 г.	к 2009 г.	к 2008 г.
«Плоский» прокат Лист холоднокатаный	715	605	1 381	118,2	51,8
Лист оцинкованный	860	729	1 256	118,0	68,5
Лист горячекатаный	628	522	1 218	120,3	51,6
«Длинный» прокат Арматурная сталь	604	501	1 211	120,6	49,9
Конструкционные профили	650	543	1 246	119,8	52,2
Сортовой прокат	622	515	1 191	120,8	52,2

Справочно: официальный курс доллара США, по данным ЦБ РФ, на начало июля составлял: 2008 г. – 27,09 руб., 2009 г. – 29,18 руб., 2010 г. – 30,1 руб.

Цены на металлопродукцию на российском рынке

Виды металлопродукции	Рублей за тонну, на конец октября соответствующего года			2010 г. в %	
	2010 г.	2009 г.	2008 г.	к 2009 г.	к 2008 г.
«Плоский» прокат Лист холоднокатаный	27 907	21 443	26 349	130,1	105,9
Лист оцинкованный	34 278	33 213	39 211	103,2	87,4
Лист горячекатаный	23 620	18 661	32 487	126,6	72,7
«Длинный» прокат Арматура	26 647	19 521	34 567	136,5	77,1
Балка и швеллер	29 692	25 460	37 243	116,6	79,7
Круг	25 273	18 025	29 291	140,2	86,3
Уголок	25 457	19 773	32 433	128,7	78,5

К концу текущего года ситуация на рынке металлопроката в условиях преодоления экономического кризиса имеет позитивные тенденции. На мировом рынке средний рост цен на «плоский» прокат составил за год около 19%, на «длинный» прокат – 20%. Цены на металлопрокат на российском рынке также растут: цена на «длинный» прокат в среднем за год выросла на 31%, на «плоский» прокат – 20%. Однако пока уровень цен ниже, чем было в докризисном периоде.

Источники: Аналитика. Мировые цены [Электронный ресурс]. – Режим доступа: www.metaltorg.ru; Аналитика по мировому рынку. Аналитика по российскому рынку: мониторинг металлургического рынка России. Металлургическая отрасль [Электронный ресурс]. – Режим доступа: www.rusmet.ru.

*Обзор подготовил Р.Ю. Селименков
младший научный сотрудник,
и.о. зав. лаборатории ИСЭРТ РАН*