

# Экономика региона: проблемы и перспективы развития

УДК 338.45(470.12)

© Смирнова Т.Г.

© Дубиничева Л.В.

## РАЗВИТИЕ ПРОМЫШЛЕННОСТИ ВОЛОГОДСКОЙ ОБЛАСТИ В УСЛОВИЯХ ВЫХОДА ИЗ КРИЗИСА

*В статье представлены результаты проведённого в 2010 г. анкетного опроса руководителей промышленных предприятий Вологодской области по выявлению изменений состояния промышленности по итогам 2009 г. и оценке актуальных проблем её развития в условиях финансово-экономического кризиса.*

*Вологодская область, промышленность, финансово-экономический кризис, факторы и динамика производства.*

Десятилетие после финансово-экономического кризиса 1998 г. до середины 2008 г. стало для экономики Российской Федерации периодом самого бурного роста за всю её историю. Об этом свидетельствует рост объёма ВВП почти в 2 раза в реальном выражении.

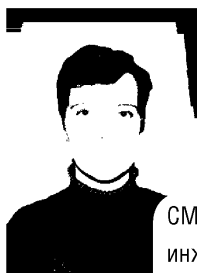
Проявление мирового экономического кризиса 2008 г. в России оказалось весьма болезненным, при этом кризисные процессы затронули всю экономическую систему страны. В наибольшей мере кризис сказался на тех территориях, экономика которых базировалась в основном на производстве и экспорте сырья и продуктов его первых переделов, в силу падения спроса на данные товары на внешних рынках. К этим территориям относятся и Вологодская область.

По итогам 2009 г. в регионе было отмечено снижение индекса промышленного производства, который составил 87,5% по сравнению с 2008 г., что ниже, чем в целом по стране (90,7%) и СЗФО (93,4%; *рис. 1*).

Более низкие показатели промышленного производства в округе продемонстрировали лишь Новгородская область (81,3%) и г. Санкт-Петербург (80,3%)<sup>1</sup>.

Кризисные процессы практически не изменили структуру промышленного производства Вологодской области. Его основную долю формируют обрабатывающие производства (90,9%). Второе место

<sup>1</sup> Индекс промышленного производства по субъектам Российской Федерации // Официальный сайт Федеральной службы государственной статистики [Электронный ресурс]. – Режим доступа: [http://www.gks.ru/free\\_doc/new\\_site/business/prom/ind\\_prom\\_okved.xls](http://www.gks.ru/free_doc/new_site/business/prom/ind_prom_okved.xls)

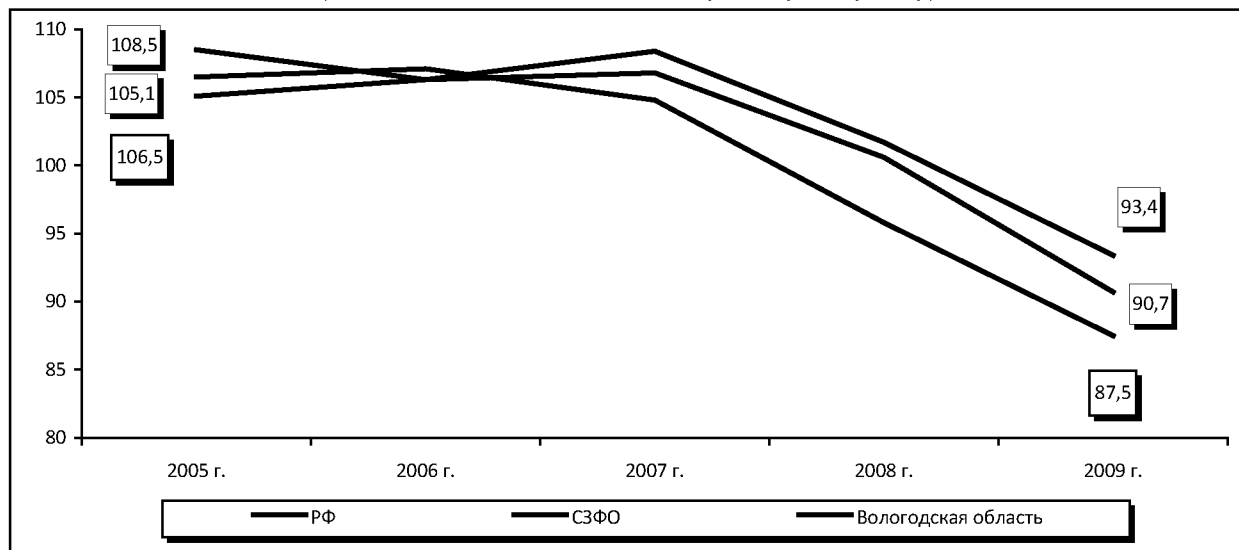


СМИРНОВА Татьяна Геннадьевна  
инженер-исследователь ИСЭРТ РАН  
Spuntik2003@yandex.ru



ДУБИНИЧЕВА Людмила Васильевна  
младший научный сотрудник ИСЭРТ РАН  
lvd@vscc.ac.ru

Рисунок 1. Индексы промышленного производства России, Северо-Западного федерального округа и Вологодской области (в сопоставимых ценах; в % к предыдущему году)



занимает производство и распределение электроэнергии, газа и воды (8,9%). На долю добычи полезных ископаемых приходится около 0,1%.

Вследствие кризиса в структуре обрабатывающих производств региона значительно сократилась доля металлургического производства – с 65,8% в 2008 г. до 59,8% в 2009 г. Доля химического производства и машиностроения изменилась незначительно, тогда как удельный вес производства пищевых продуктов за год вырос с 5,6 до 9,5% (табл. 1).

В 2009 г. Вологодская область утратила лидирующую позицию в рейтинге по объёму промышленного производства на душу населения: снижение этого показателя составило 37,2% в сравнении с 2008 г., что существенно больше, чем в среднем по России (-8,8%) и СЗФО (-5,2%; рис. 2).

Сокращение производства в реальном секторе не могло не сказаться на эффективности функционирования организаций, выраженной показателями полученной прибыли и рентабельности. Среди регионов округа Вологодская область сместилась в 2009 г. на седьмую позицию (в 2008 г. – 1 место) по уровню прибыли, которая снизилась более чем в 3 раза (с 96631,4 до 31530,3 млн. руб.). Сократился и объём прибыли на душу населения – с 79,3 до 26 тыс. руб. (рис. 3).

Что касается сальдированного финансового результата крупных и средних предприятий на душу населения, то в Вологодской области он снизился в 3,7 раза, в СЗФО – на 11%; по России выявлен незначительный рост данного показателя – с 28,1 до 30,6 тыс. руб. (рис. 4).

Таковы официальные статистические данные о работе промышленности

Таблица 1. Структура обрабатывающих производств Вологодской области, %

Наименование производства	2005 г.	2007 г.	2008 г.	2009 г.
Металлургическое производство и производство готовых металлоизделий	72,1	69,8	65,8	59,8
Химическое производство	9,3	10,1	16,2	15,5
Производство пищевых продуктов, включая напитки	6,4	6,0	5,8	9,5
Производство машин и оборудования	3,5	4,6	4,0	4,6
Обработка древесины и производство изделий из дерева	3,4	3,6	2,7	3,8
Прочие производства	3,2	3,5	3,1	4,2
Производство прочих неметаллических минеральных продуктов	2,1	2,6	2,3	2,5

Рисунок 2. Объем промышленного производства на душу населения, тыс. руб.

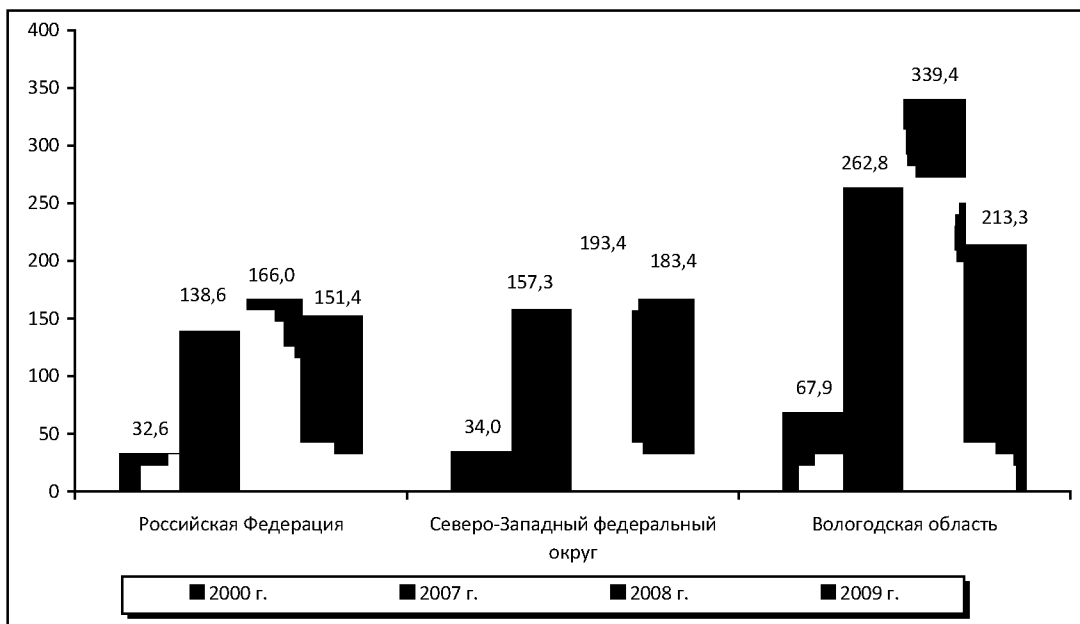


Рисунок 3. Прибыль крупных и средних предприятий, тыс. руб. на душу населения

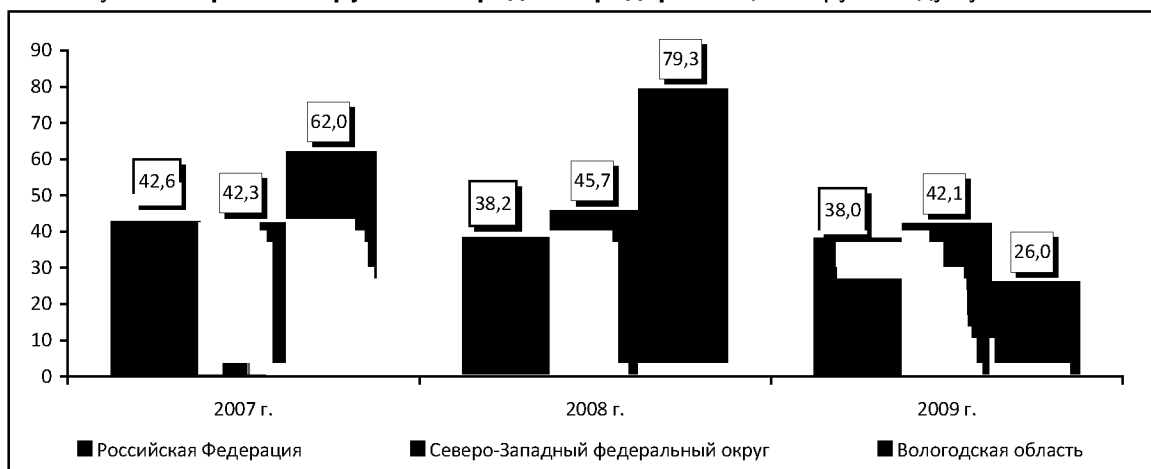


Рисунок 4. Сальдированный финансовый результат деятельности крупных и средних предприятий, тыс. руб. на душу населения

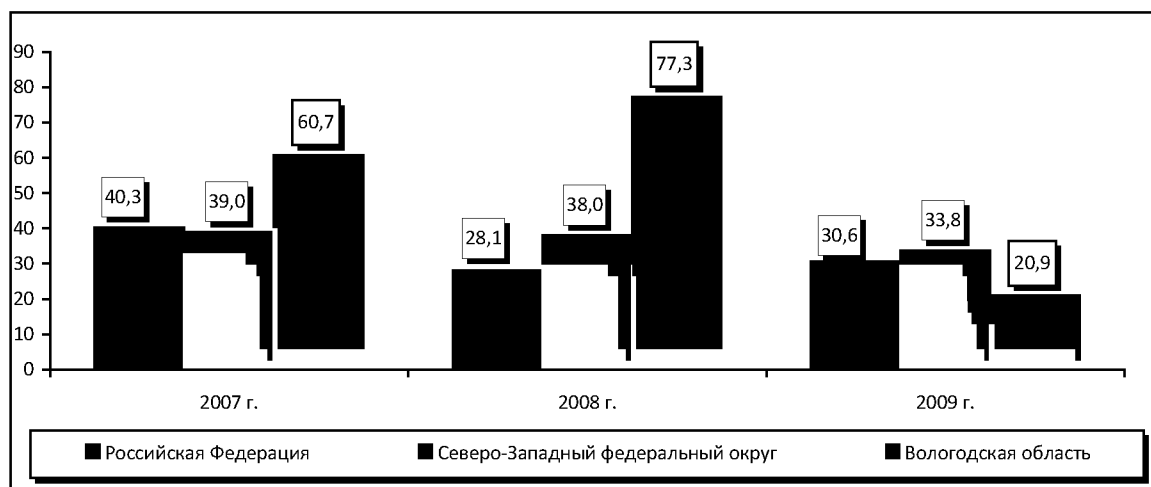


Таблица 2. Влияние финансово-экономического кризиса на работу предприятий (в % от числа ответивших)

Вариант ответа	2008 г.	2009 г.	2010 г. (прогноз)
Отразился крайне негативным образом	26,6	40,6	6,3
Ощутили некоторые негативные последствия кризиса	45,3	46,9	43,8
Никак не повлиял	20,3	6,3	1,6
Несмотря на кризис, ситуация улучшилась	0,0	4,7	10,9

Таблица 3. Изменение различных характеристик производства на предприятиях в условиях кризиса (в % от числа ответивших)

Показатели	Увеличение	Прежний уровень	Несущественное снижение	Значительное снижение
Объём производства	14,1	14,1	21,9	46,9
Объём продаж	12,5	10,9	28,1	45,3
Спрос на продукцию	9,4	17,2	21,9	45,3
Численность персонала	4,7	25,0	43,8	25,0
Количество выплат стимулирующего характера	4,7	20,3	18,8	51,6

Таблица 4. Оценка работы предприятия в современных условиях (в % от числа ответивших)

Оценка	2008 г. факт	2009 г.		2010 г. прогноз	2011 – 2012 гг. прогноз
		прогноз	факт		
Высокая	29,6	13,2	6,3	4,7	6,3
Средняя	51,8	41,5	42,2	64,1	71,9
Низкая	18,6	45,2	46,8	26,9	17,2

в 2009 году. Выявление изменений состояния промышленных предприятий Вологодской области в условиях экономического кризиса и оценка проблем их развития стали целью очередного ежегодного опроса, проводимого Институтом социально-экономического развития территорий РАН<sup>2</sup>.

По оценкам 46,9% руководителей, влияние мирового экономического кризиса на работу промышленных предприятий региона было негативным, а 40,6% респондентов считают это влияние крайне негативным (табл. 2).

На большинстве предприятий Вологодской области кризис проявился в снижении объёма производства, продаж и

спроса на продукцию и, как следствие, в сокращении численности персонала и количества выплат стимулирующего характера (табл. 3).

Судя по данным опроса (табл. 4), низкую оценку работы своих предприятий за 2009 г. дали 46,8% руководителей, что на 28 п.п. больше, чем в 2008 г. Несмотря на то, что 2008 г. был тяжёлым для всех сфер деятельности, прогноз руководителей на 2009 г. вполне оправдался.

Прогноз на 2010 г. и дальнейший период более или менее оптимистичен. Руководители планируют постепенно выходить из кризиса и дают среднюю оценку работы своих предприятий.

Главными факторами, сдерживающими промышленное производство, являются, по мнению руководителей, высокие цены на топливо и энергию, недостаток оборотных средств (табл. 5). Необходимо отметить, что в 2009 г. фактор низкой платёжеспособности покупателей продукции стал более значительным для предприятий, поскольку на это указали 59% руководителей – на 15 п.п. больше, чем в 2008 г.

<sup>2</sup> Ежегодный опрос по оценке состояния и развития промышленного сектора Вологодской области проводится Институтом социально-экономического развития территорий РАН с 1993 г. В 2009 г. в нём приняли участие 64 руководителя крупных и средних промышленных предприятий, которые представляют основные виды экономической деятельности области и объём продукции которых достигает около 70% общего объёма промышленного производства региона. Используется панельный метод опроса. Обработка информации проводится с помощью программы SPSS.

Таблица 5. Факторы, сдерживающие развитие промышленного производства (в % от числа ответивших)

Факторы	2000 г.	2005 г.	2007 г.	2008 г.	2009 г.	2010 г. прогноз
Высокие цены на топливо и энергию	31	66	73	70	73	73
Низкая платёжеспособность покупателей продукции	44	42	22	44	59	53
Недостаток оборотных средств	64	58	40	48	58	53
Высокие налоги	68	60	54	50	56	58
Высокие цены на сырье и материалы	58	58	73	68	55	57
Прогрессирующая изношенность основных фондов	41	48	33	35	34	33

Нестабильное состояние и кризисная обстановка диктовали предприятиям необходимость применения действий, которые должны были помочь лучше приспособиться к сложившимся экономическим условиям. В 2009 г. такими мерами стали:

- поиск новых рынков сбыта (73% ответивших);
- улучшение качества продукции (53%);
- изменение ассортимента продукции (52%);
- сокращение численности работников (52%).

По итогам 2009 г. финансовое состояние предприятий большинство руководителей (62,5%) оценивали как удовлетворительное. Тем не менее на 14 п.п. увеличилось число респондентов, отмечавших ухудшение финансового положения и оценивавших его как неудовлетворительное (рис. 5).

Особо ощутимо кризис ударил по инвестиционной деятельности предприятий. Нехватка средств на развитие в условиях кризиса оказалась главным тормозом инвестиционной деятельности. Более половины ответивших руководителей (59%) оценили уровень выделяемых средств как недостаточный для воспроизводства (табл. 6).

Наряду с сокращением собственных и бюджетных источников инвестирования ухудшились условия кредитования реального сектора экономики: повысились процентные ставки, усугубились трудности с получением заёмных средств. Так, основным негативным моментом кредитования в 2009 г., по мнению руководителей, стала высокая ставка процента (70% ответивших), требование залога под обеспечение кредита (41%) и отказ банка в предоставлении долгосрочных кредитов (34%).

В связи с кризисными явлениями правительством области были приняты

Рисунок 5. Оценка руководителями финансового состояния предприятий (в % от числа ответивших)

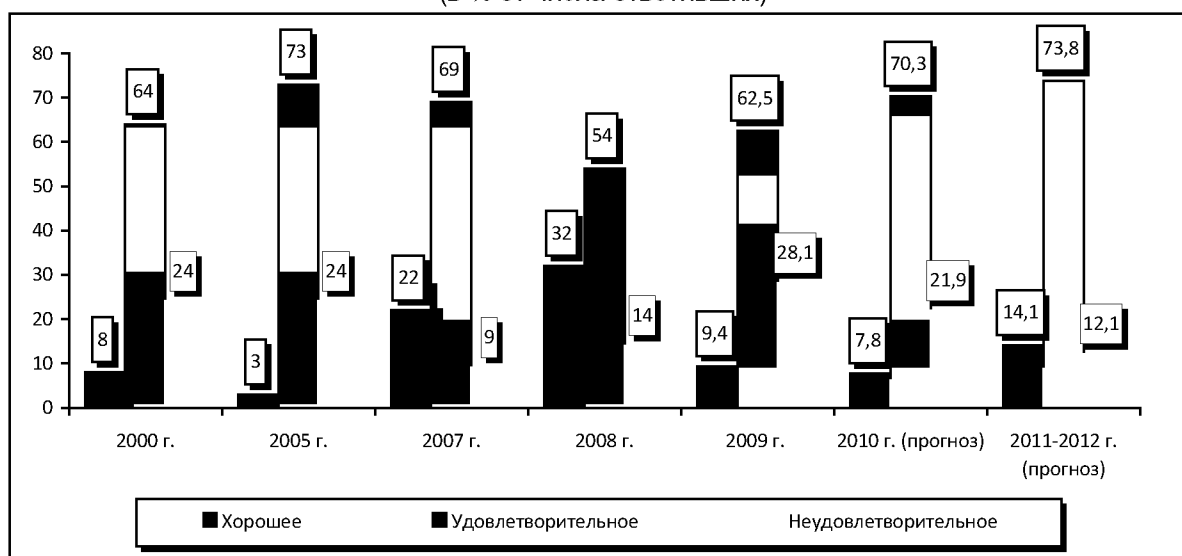


Таблица 6. Оценка объёма средств, выделяемых на развитие предприятий из всех источников финансирования (в % от числа ответивших)

Объём выделяемых средств	2000 г.	2005 г.	2007 г.	2008 г.	2009 г.	2010 г. прогноз
Оптимальный	6	5	11	18	3	3
Достаточный для расширенного воспроизводства	13	11	16	20	6	11
Достаточный для воспроизводства	28	31	27	22	27	33
Недостаточный для воспроизводства	40	40	34	31	47	39
Абсолютно недостаточный	13	13	9	9	12	9

меры по поддержанию инвестиционной активности, сохранены все инструменты поддержки инвесторов. Практически всем инвестиционным проектам (за исключением сферы торговли и развлечений), реализуемым в регионе, оказывается государственная поддержка. В 2009 г. в рамках областной инвестиционной программы осуществлялась реализация 34 проектов (по 26 предприятиям) с предоставлением государственной поддержки в виде налоговых льгот, государственных гарантий по кредитам, содействия сбыту продукции и т. п.

Ситуация, сложившаяся в реальном секторе экономики региона в 2008 – 2009 гг., заметно повлияла на социальную сферу.

В 2009 г. реальная заработная плата в регионе снизилась на 7% по сравнению с 2008 г. (рис. 6). При этом темпы её снижения были выше, чем в среднем по СЗФО (96,8%) и России в целом (97,2%).

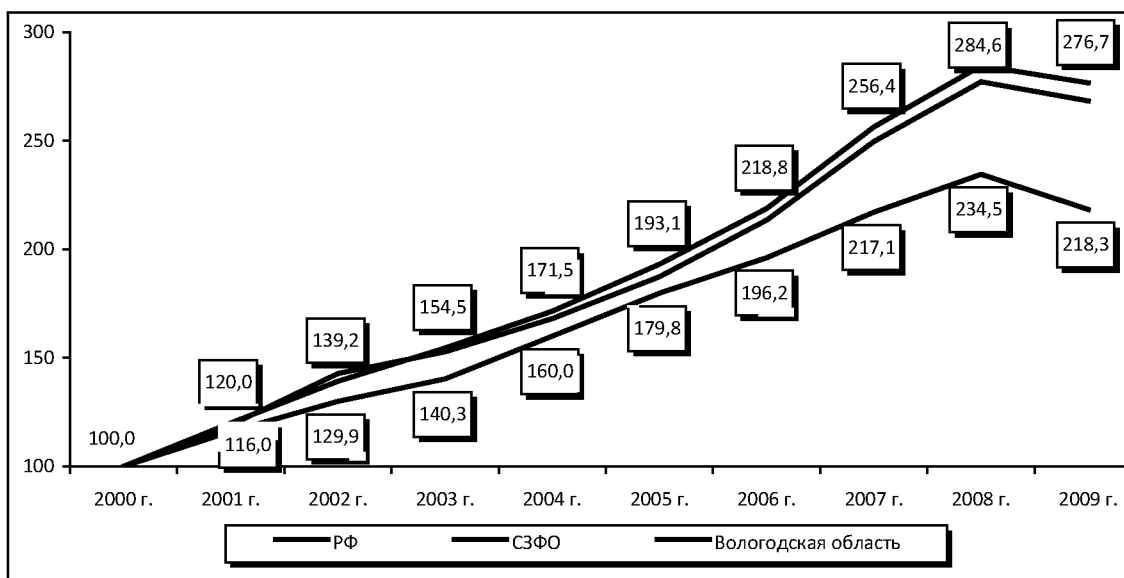
Однако даже с выплатой начисленной заработной платы у многих предприятий возникли проблемы. Это отметили почти 47% респондентов.

Случаи сокращения персонала по причине кризиса имели место в 2009 г. на большинстве предприятий Вологодской области, как указали 66% респондентов. Причём треть руководителей предприятий (34%) предполагают, что в дальнейшем сокращения персонала не потребуется. На некоторых же предприятиях вместо увольнений принимались иные меры:

- уменьшение зарплаты (19% респондентов);
- уменьшение выплат стимулирующего характера (39%);
- установление неполного рабочего дня для работников (25%).

Обеспечение занятости населения стало основным направлением антикризисных мероприятий Правительства

Рисунок 6. Среднемесячная реальная заработная плата, в % к 2000 г.



Вологодской области. Была утверждена программа «Содействие занятости населения Вологодской области на 2009 – 2011 годы». Для синхронизации действий с федеральной властью она была одобрена решением межведомственной рабочей группы Правительства РФ по мониторингу ситуации на рынке труда.

По итогам 2009 г. получены следующие результаты реализации программы:

- число вакансий увеличилось в 2 раза (на 3,9 тыс.);
- 351 человек направлен на опережающее профессиональное обучение;
- создано 3,9 тыс. рабочих мест в рамках организации общественных работ, на которые трудоустроено 973 чел.;
- создано 1403 рабочих места для граждан, находящихся под риском увольнения.

По мнению руководителей предприятий, основными мерами по преодолению последствий финансово-экономического кризиса, принимаемыми Правительством РФ и Правительством Вологодской области, являются:

- дополнительное увеличение финансирования закупок для федеральных государственных нужд (48,4% респондентов);

- ужесточение контроля Центробанка РФ за действиями коммерческих банков (45,3%);

- ужесточение государственного контроля за операциями, совершаемыми на финансовых рынках (32,8%);

- скупка государством акций российских компаний (23,4%).

Хотя антикризисная политика в регионе была полностью синхронизирована с федеральной, руководители предприятий в целом отрицательно отнеслись к попыткам федеральных и региональных органов государственной власти воздействовать на социально-экономическую ситуацию в области. Количество респондентов, считающих политику Правительства РФ неправильной, выросло с 24% в 2008 г. до 38% в 2009 г. (рис. 7). В то же время количество положительных оценок за тот же период сократилось с 47 до 27%.

Доверие респондентов к мерам, принимаемым региональными органами государственной власти, снизилось ещё больше: если в 2007 г. их оценивали положительно 54%, в 2008 г. – 49%, то в 2009 г. – лишь 25% (рис. 8). При этом резко выросло количество руководителей, не определивших своё отношение

Рисунок 7. Оценка руководителями предприятий экономической политики Правительства РФ (в % от числа ответивших)

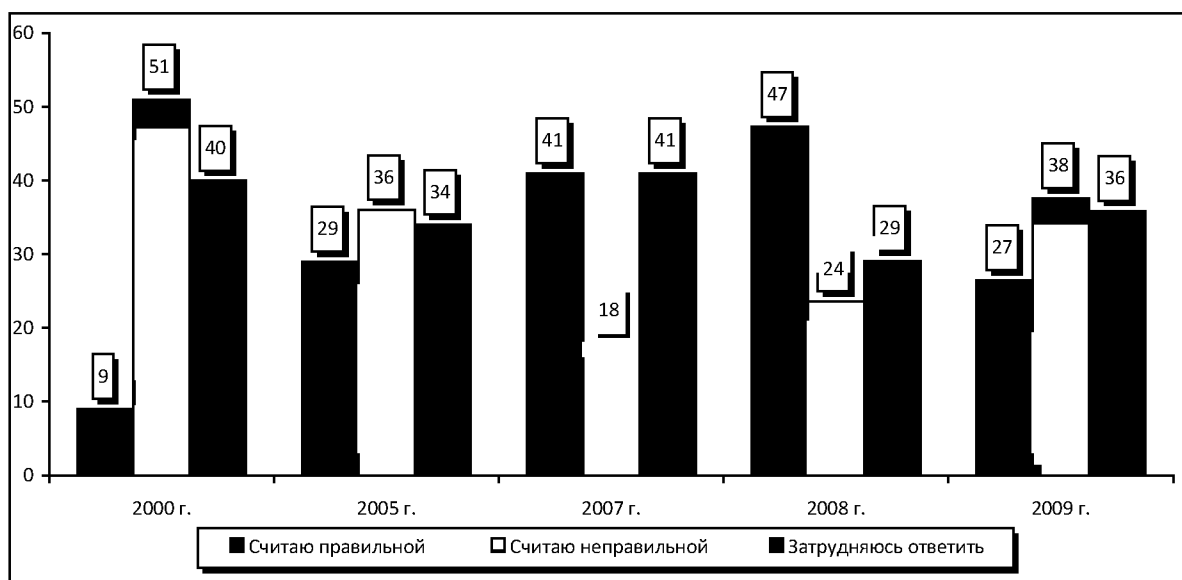
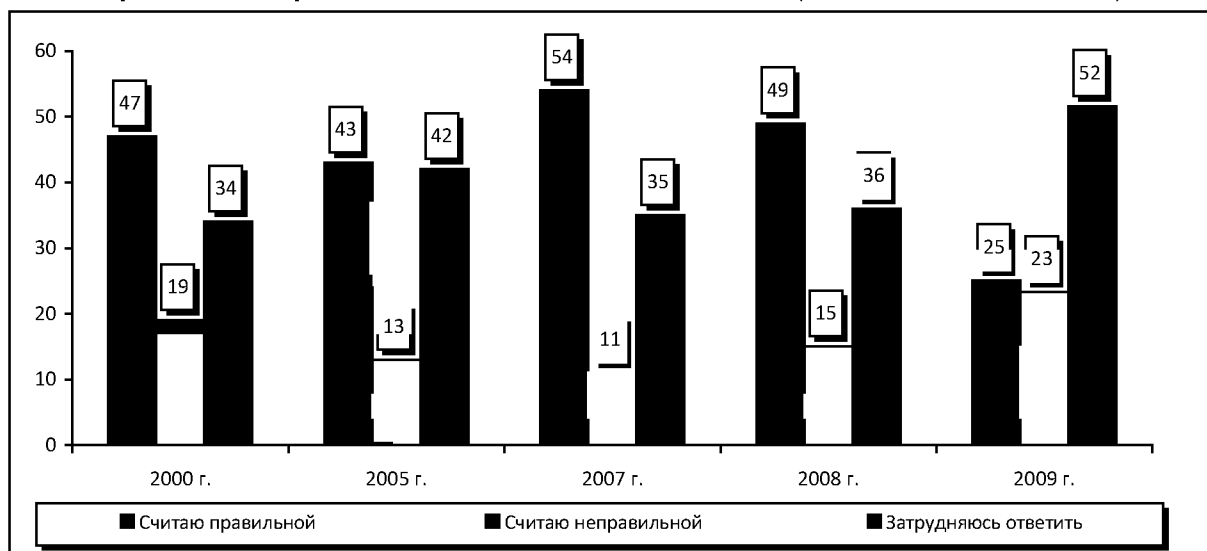


Рисунок 8. Оценка руководителями предприятий политики, проводимой Правительством Вологодской области (в % от числа ответивших)



к принимаемым Правительством Вологодской области антикризисным мерам, – с 36% в 2008 г. до 52% в 2009 г., что косвенно свидетельствует о недостаточности предоставляемой региональными органами государственной власти информации соответствующего характера, а также низком уровне взаимодействия исполнительной власти региона с предприятиями.

Улучшение такого взаимодействия отметили лишь 22,2% респондентов, тогда как подавляющее большинство (75,9%) не увидело никаких изменений, хотя кризисные периоды развития экономики всегда требуют большей консолидации общества и власти всех уровней.

Результативность взаимодействия исполнительной власти области и предприятий в решении общих экономических проблем руководители в 2009 г. оценили (по десятибалльной шкале) в среднем на 5 баллов (в 2008 г. – 5,6 балла), а уровень взаимодействия исполнительной власти города с промышленными предприятиями – 4,3 балла (в 2008 г. – 4,8 балла; *рис. 9*). При этом лишь четверть руководителей считают, что имеют полную информацию о принимаемых Правительством РФ и Правительством Вологодской области мерах по преодолению последствий финансово-экономического кризиса, в то

время как 53,1% респондентов знают лишь о некоторых мерах.

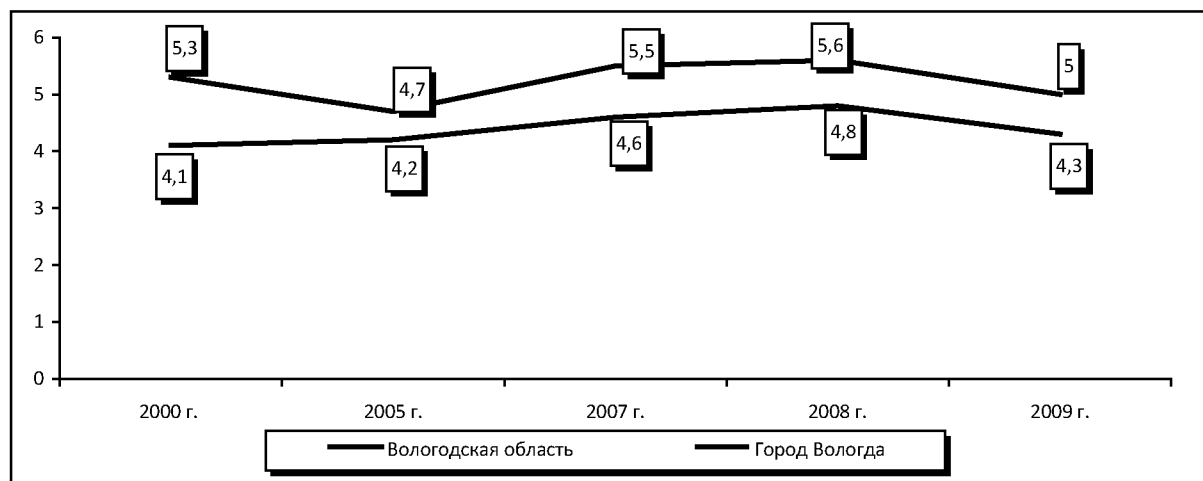
Таким образом, как полагают руководители вологодских предприятий, в 2009 г. снизилась результативность взаимодействия исполнительной власти региона и города (района) с предприятиями в решении общих экономических проблем.

Наибольшее недовольство респондентов вызывает результативность взаимодействия с банками (43,5%) и налоговыми органами (37,1%). Четверть опрошенных считают недостаточным уровень взаимодействия с отраслевыми профсоюзами и столько же – с покупателями и заказчиками. Меньше всего претензий руководители предприятий предъявляют к антимонопольному комитету и областной Торгово-промышленной палате.

Говоря о неэффективном взаимодействии с банками, руководители подчеркнули значительные недостатки действующей кредитно-финансовой системы, которые мешают предприятиям в осуществлении производственно-хозяйственной деятельности. Наибольшее число нареканий вызывает высокий уровень банковских процентных ставок (71,9% ответивших), сложность и несовершенство налогообложения (62,5%). Кроме того, 35,9% респондентов беспокоит диспаритет цен



Рисунок 9. Средняя оценка результативности взаимодействия органов власти и управления области и города Вологды с промышленными предприятиями (в баллах)



на различные виды продукции и практическое отсутствие механизмов их госрегулирования.

Для совершенствования взаимоотношений между руководителями органов власти и промышленными предприятиями необходимо, по мнению последних, обеспечить регулярное обсуждение с ними на областном и районном уровнях проблем в промышленности (48,4% респондентов); разработать и принять целевые программы промышленной деятельности области и районов (42,2%); определить приоритеты долгосрочного развития промышленности области (29,7%); создать систему по отслеживанию финансовой ситуации на промышленных предприятиях и принятию оперативных мер, если ситуация приближается к критической (26,6%); обеспечить содействие в проведении маркетинга продукции предприятий (26,6%); создать общественный совет при органах управления из руководителей промышленных предприятий (20,3%); разъяснять цели и задачи развития промышленности региона на ближайшую перспективу (18,8%).

Несмотря на критику со стороны некоторых руководителей предприятий Вологодской области экономической политики властей страны и региона, можно утверждать, что в 2009 г. удалось обеспечить рабочее функционирование региональной социально-экономической системы.

Принятые и реализуемые правительствами России и Вологодской области антикризисные программы, мероприятия, осуществляемые в этой связи региональными органами власти, а также активная работа бизнес-структур способствуют постепенному преодолению кризисных явлений.

Таким образом, масштабы и глубина глобального экономического кризиса превзошли все ожидания, а его последствия придётся преодолевать в течение многих лет. Как выявлено, в области значительно снизился объём производства, многие предприятия прекратили свою деятельность, а финансовое состояние выживших предприятий продолжает оставаться сложным. Несмотря на некоторое оживление на рынке, спрос на традиционно производимую в области продукцию всё ещё недостаточен для восстановления производства в докризисных объёмах.

В середине лета 2009 г. нижняя точка экономического спада в России была пройдена. Экспортно-сырьевой механизм роста экономики начал выводить из рецессии элементы внешнего и внутреннего спроса: сначала экспорт, затем инвестиции в основной капитал и, наконец, потребление домашних хозяйств<sup>3</sup>.

<sup>3</sup> Борисова И., Замараев Б., Киюцевская А. Российская экономика в 2009 г.: стремительное падение и медленное восстановление // Вопросы экономики. – 2010. – №4. – С. 24-42.

Таблица 7. Динамика помесечных объёмов производства продукции, работ и услуг в Вологодской области, 2009 г., %

Показатель	Темпы производства в сравнении с предыдущим месяцем												Декабрь 2009 г. к декабрю 2008 г., %
	I квартал			II квартал			III квартал			IV квартал			
	01	02	03	04	05	06	07	08	09	10	11	12	
Объём промышленного производства	102,1	108,6	110,7	95,4	99,0	103,9	98,0	115,2	97,0	102,0	90,3	109,3	139,7
Химическое производство	116,8	121,1	106,6	96,6	104,0	94,4	86,6	108,8	86,2	117,3	104,3	105,0	171,1
Металлургическое и производство готовых металлических изделий	116,5	108,7	112,7	95,8	101,4	107,3	100,0	122,3	96,6	101,4	85,5	109,6	167,3
Обработка древесины и производство изделий из дерева	88,8	124,2	122,8	86,1	97,6	116,1	108,6	94,1	102,5	93,5	84,0	107,5	118,3
Производство пищевых продуктов	86,6	101,9	106,4	104,9	99,7	100,9	101,6	95,4	103,3	101,2	98,5	109,7	108,2
Целлюлозно-бумажное	68,3	129,2	115,5	95,3	96,1	100,2	103,2	100,7	101,7	105,4	100,0	89,3	91,5
Текстильное и швейное	103,8	119,1	90,9	103,8	81,7	134,5	35,1	118,6	210,0	93,9	104,7	102,7	88,9
Производство машин и оборудования	67,7	107,3	106,5	103,2	95,0	108,4	85,3	100,3	105,6	92,0	109,0	106,6	86,3
Объём продукции сельского хозяйства	91,4	102,4	106,4	106,8	103,5	119,9	136,8	145,7	106,7	41,3	68,2	81,9	95,7
Грузооборот предприятий транспорта	87,7	101,4	124,6	92,6	103,9	94,7	113,0	101,3	98,7	100,3	101,8	98,2	112,9
Объём розничной торговли	70,8	98,1	110,1	94,7	108,6	104,6	102,4	101,0	95,2	101,7	95,9	113,6	89,8
Объём платных услуг населению	86,9	99,6	101,0	99,5	98,5	102,9	99,4	97,6	106,1	104,4	104,0	112,0	92,0

Источник: Социально-экономическое положение Вологодской области в январе – декабре 2009 г.: доклад / Вологдастат. – Вологда, январь 2010. – С. 6, 15.

Хотя по итогам 2009 г. динамика большинства показателей социально-экономического развития и России, и Вологодской области оказалась отрицательной вследствие негативной конъюнктуры на мировых и внутреннем рынках, а также в банковской сфере, однако в середине года обозначилась тенденция к относительной стабилизации экономики региона. По многим показателям спад либо прекратился, либо существенно замедлился (табл. 7).

В сложившихся условиях органам государственной власти и управления области следует продолжать политику преодоления последствий кризиса путём ускорения диверсификации экономики, поддержки промышленных предприятий, создания благоприятного инвестиционного климата, развития конкурентной среды малого бизнеса и увеличения реальных доходов населения.

На основе проведённого исследования региональным органам власти и управления предлагается расширить антикризисное воздействие на экономику региона, в частности:

- за счёт пересмотра (разработки) Стратегии промышленной деятельности в регионе на долгосрочный период;
- определения чётких приоритетов финансирования;
- недопущения возникновения кредиторской задолженности регионального бюджета по заработной плате, по оплате приобретаемых товаров, работ, услуг;
- стимулирования экономии бюджетных средств органами государственной власти и государственными учреждениями региона;
- организации регулярного мониторинга ситуации в экономике и социальной сфере, прямо или косвенно связанной с состоянием региональных финансов.

Время кризиса должно стать периодом кардинальной перестройки региональной экономики, перевода её на инновационный путь. Требуется разработка научно обоснованной региональной социально-

экономической политики, способной как в условиях рецессии, так и послекризисной стабилизации создать предпосылки динамичного экономического роста и снятия социальной напряжённости.

#### ЛИТЕРАТУРА

1. Официальный сайт Департамента занятости Вологодской области [Электронный ресурс]. – Режим доступа: <http://www.depzan.info>
2. Официальный сайт Правительства Вологодской области [Электронный ресурс]. – Режим доступа: <http://www.vologda-oblast.ru/>
3. Официальный сайт Федеральной службы государственной статистики [Электронный ресурс]. – Режим доступа: <http://www.gks.ru>
4. Российская экономика в 2009 – 2010 годах: тенденции, анализ, прогноз / Н.Н. Райская, Л.С. Рощина [и др.] // Вопросы статистики. – 2010. – №1. – С. 45-60.
5. Социально-экономическое положение Вологодской области в январе – декабре 2009 г.: доклад / Вологдастат. – Вологда, 2010. – 30 с.
6. Статистический ежегодник Вологодской области / Вологдастат. – Вологда, 2009. – 410 с.
7. Борисова, И. Российская экономика в 2009 г.: стремительное падение и медленное восстановление / И. Борисова, Б. Замараев, А. Киюцевская // Вопросы экономики. – 2010. – №4. – С. 24–42.
8. Кувалин, Д.Б. Российские предприятия в середине 2009 г.: восстановление после острой фазы кризиса / Д.Б. Кувалин, А.К. Моисеев // Проблемы прогнозирования – 2010. – №2.