

ОБЩЕСТВЕННОЕ МНЕНИЕ

Мониторинг общественного мнения населения Северо-Западного федерального округа: 2005 – 2007 гг.

Вологодский научно-координационный центр ЦЭМИ РАН, начиная с 2005 г., проводит опросы, направленные на исследование общественного мнения о политической и экономической ситуации в регионах Северо-Запада.

В соответствии с решениями Бюро отделения экономики РАН от 12.02.2002 г., а затем – Отделения общественных наук РАН от 18.06.2003 г., ВНКЦ ЦЭМИ РАН последовательно реализует концепцию создания единой сети мониторинга экономического положения и социального самочувствия населения Северо-Западного федерального округа.

В проведении опросов в 2005 – 2007 гг. с ВНКЦ ЦЭМИ РАН сотрудничали следующие организации:

- Институт экономики Карельского научного центра РАН;
- Институт социально-экономических и энергетических проблем Севера Коми научного центра Уральского отделения РАН;
- Институт экономических проблем им. Г.П. Лузина Кольского научного центра РАН;
- Архангельский филиал Института экономики Уральского отделения РАН;
- АНО «КМ-группа» (Калининградская мониторинговая группа);
- Санкт-Петербургский государственный инженерно-экономический университет;
- Псковский Вольный институт;
- МОУ дополнительного профессионального образования специалистов «Центр «Диалог» (г. Великий Новгород).

В 2005 г. было опрошено 5 062 респондента, проживающие в регионах СЗФО, за исключением Новгородской и Псковской областей. В 2006 и 2007 гг. опрашивалось 6 358 и 6 195 респондентов соответственно во всех десяти регионах СЗФО.

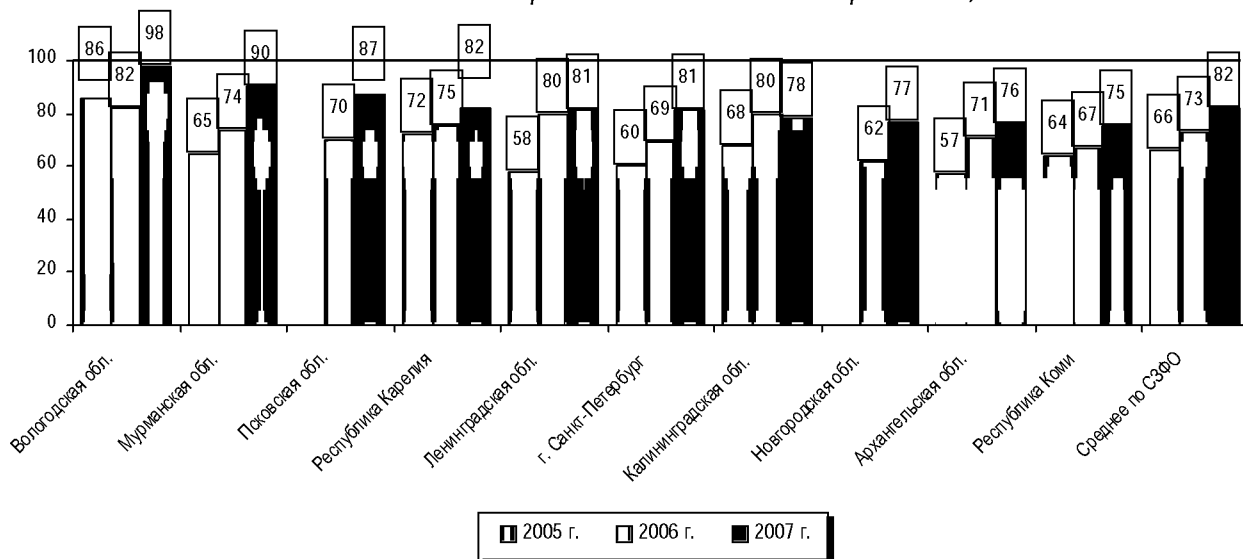
Репрезентативность выборки обеспечена соблюдением пропорций:

- между городским и сельским населением;
- между жителями населенных пунктов различных типов (сельские населенные пункты, малые и средние города);
- в соответствии с половозрастной структурой взрослого населения.

Метод опроса – анкетирование по месту жительства респондентов. Принцип построения выборки – обеспечение возможности самостоятельного исследования каждого региона, входящего в состав СЗФО. В соответствии с этим объем выборочной совокупности для каждого региона составил от 400 до 625 респондентов (вероятная погрешность 4 – 5%). По Вологодской области величина выборки составляет 1 500 респондентов (погрешность 3%). Данные по округу в целом вычисляются через среднее арифметическое.

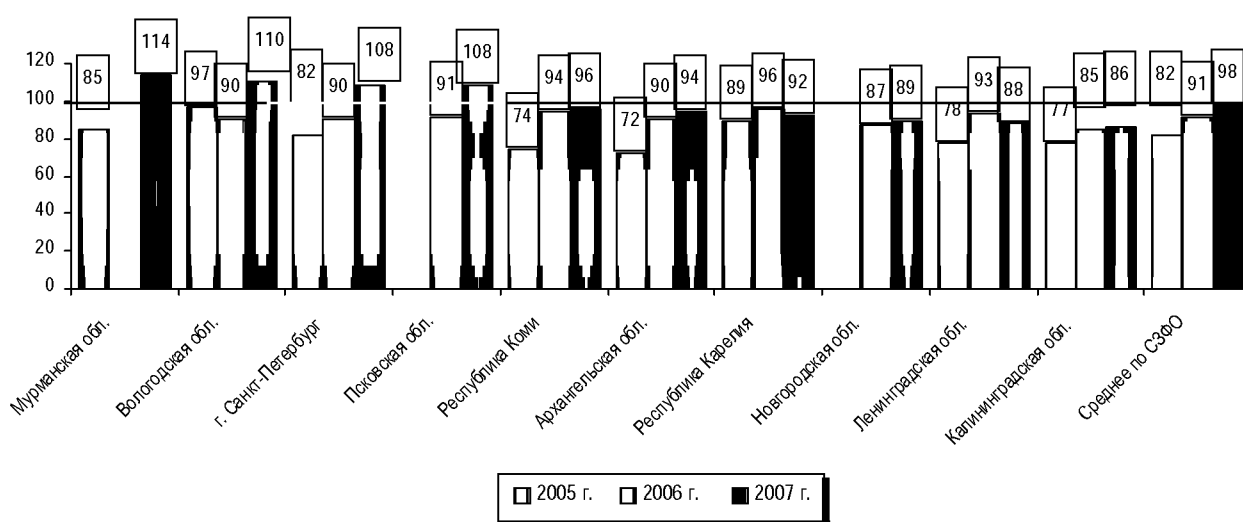
По каждому вопросу рассчитывается индекс, а регионы проранжированы от наибольшего к наименьшему его значению по 2007 г. Для определения индекса из доли положительных (по смыслу вопроса) ответов вычитается доля отрицательных, к полученному значению прибавляется 100. Таким образом, полностью отрицательные ответы дали бы общий индекс 0, сплошь положительные – 200, равновесие первых и вторых – индекс 100, являющийся, по сути, нейтральной отметкой.

Как бы Вы оценили социально-экономическую ситуацию в России?
 (разница позитивных – «очень хорошая; хорошая» и негативных – «плохая; очень плохая» – вариантов ответа на вопрос + 100)



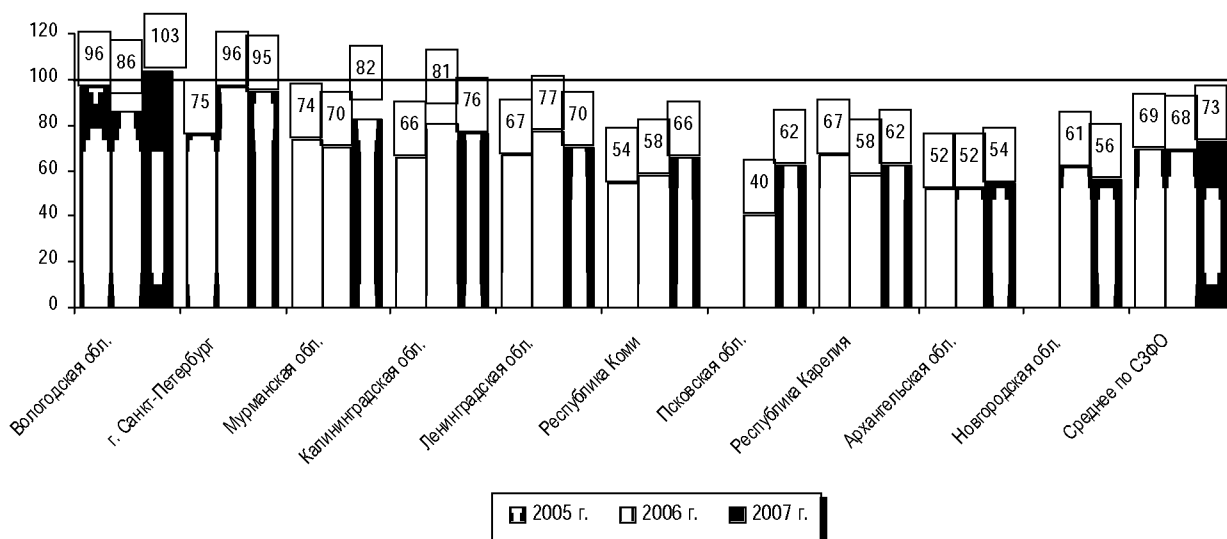
В 2007 г., как и в предыдущие годы, на всех территориях округа отмечался перевес отрицательных оценок социально-экономической ситуации в России. Выше средних по СЗФО показатели Вологодской, Мурманской, Псковской областей.

Как бы Вы оценили социально-политическую ситуацию в России?
 (разница позитивных – «благополучная; спокойная» и негативных – «напряженная; критическая, взрывоопасная» – вариантов ответа на вопрос + 100)



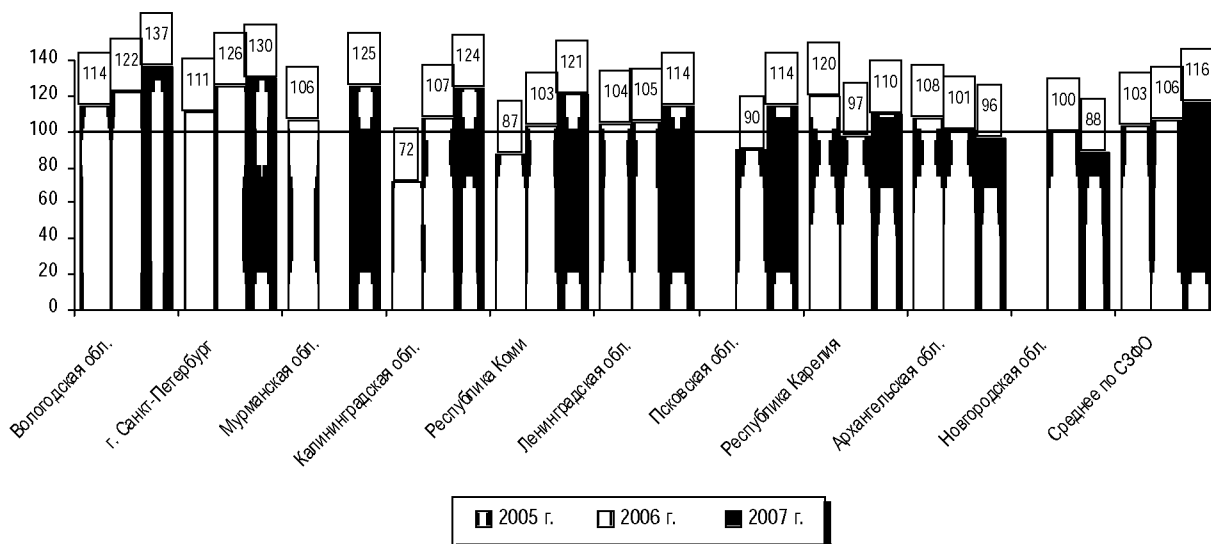
В среднем по СЗФО наблюдалось незначительное превосходство представительства негативных оценок социально-политической ситуации в стране. При этом в Мурманской, Вологодской, Псковской областях и Санкт-Петербурге преобладали позитивные суждения.

Как бы Вы оценили социально-экономическую ситуацию в регионе?
 (разница позитивных – «очень хорошая»; «хорошая» и негативных – «плохая»;
 «очень плохая» – вариантов ответа на вопрос + 100)



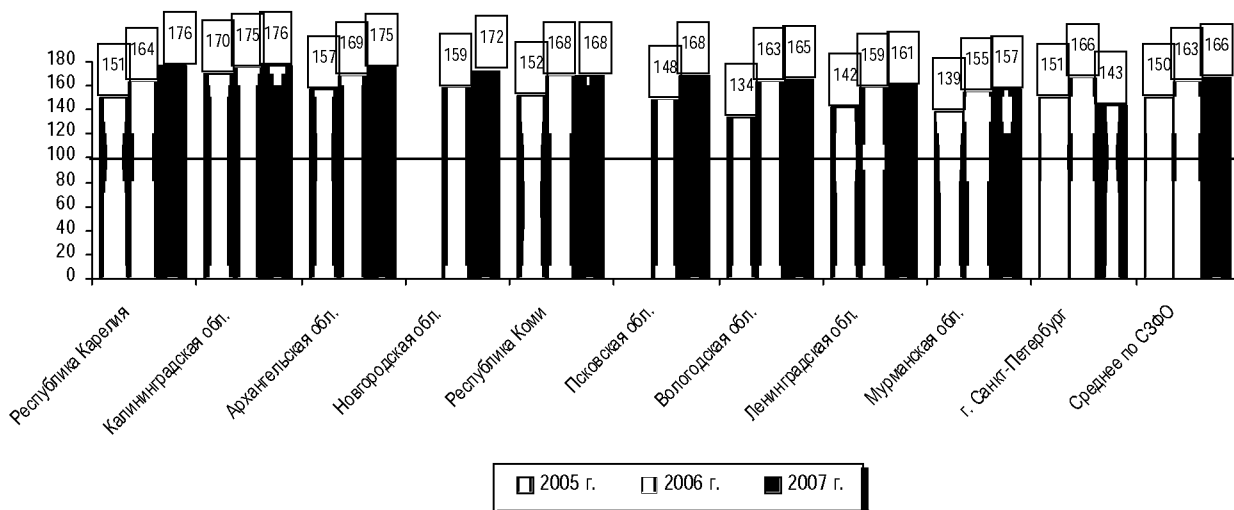
Как в среднем по СЗФО, так и на всех его территориях, за исключением Вологодской области, отмечался существенный перевес негативных оценок социально-экономической ситуации в регионе. Выше средних по округу оценки в Мурманской, Калининградской областях и Санкт-Петербурге.

Как бы Вы оценили социально-политическую ситуацию в регионе?
 (разница позитивных – «благополучная; спокойная» и негативных – «напряженная;
 критическая, взрывоопасная» – вариантов ответа на вопрос + 100)



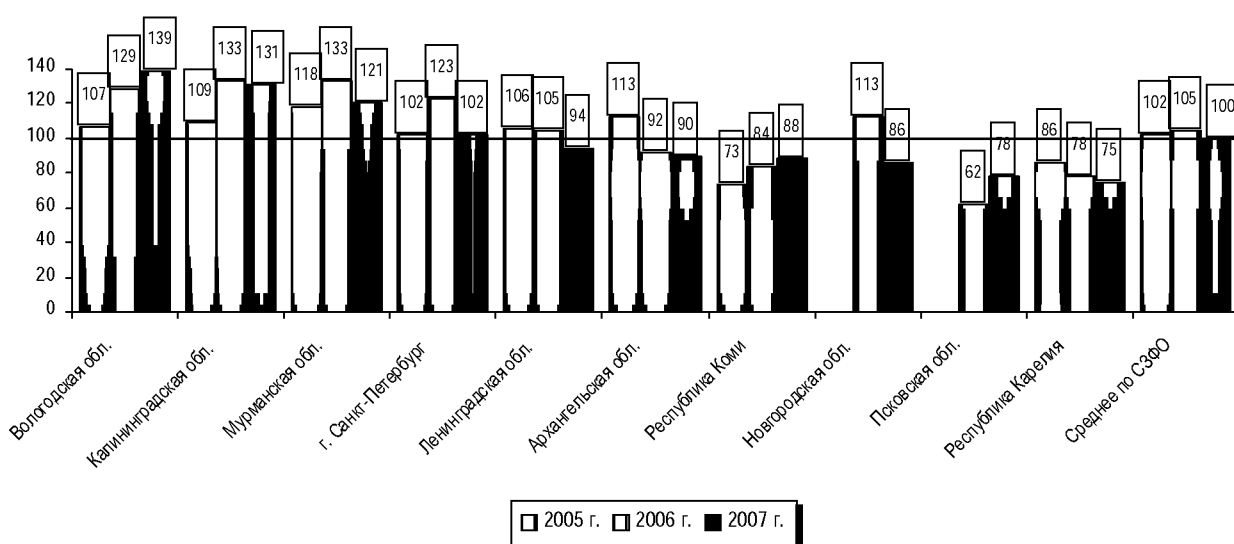
В 2007 г. во всех регионах СЗФО, кроме Архангельской и Новгородской областей, доминировали позитивные суждения населения относительно социально-политического климата в регионе. Более того, по сравнению с 2005 – 2006 гг. оценки заметно улучшились.

Как Вы оцениваете в настоящее время деятельность Президента РФ?
 (разница позитивных – «полностью и в основном одобряю» и негативных – «полностью и в основном не одобряю» – вариантов ответа на вопрос + 100)



В 2007 г. во всех регионах СЗФО сохранился стабильно высокий уровень одобрения деятельности Президента РФ. Выше средних по округу оценки у жителей республик Карелия и Коми, а также Калининградской, Архангельской, Новгородской и Псковской областей.

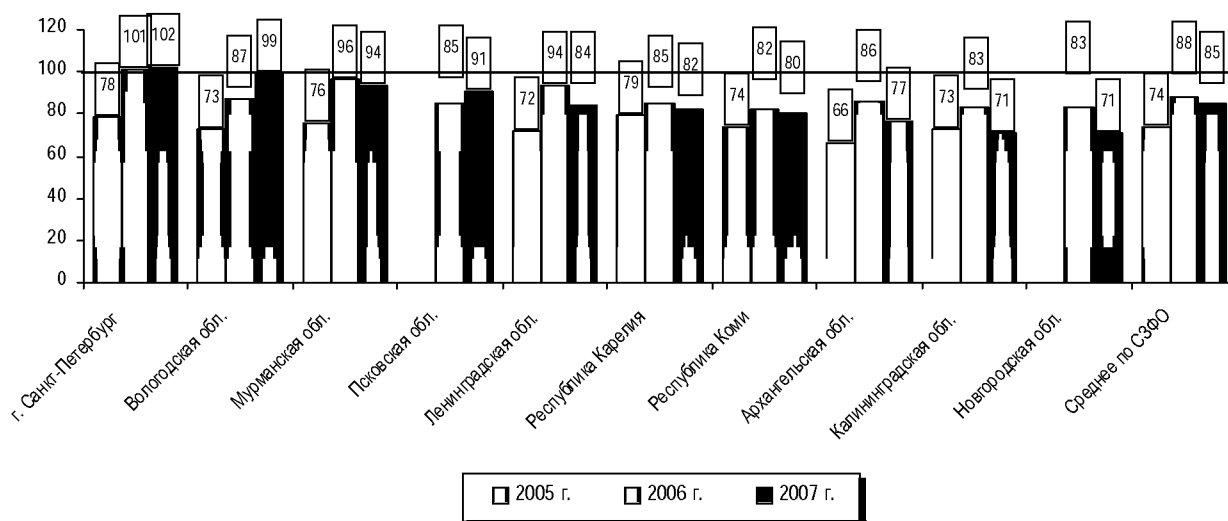
Как Вы оцениваете в настоящее время деятельность главы региона?
 (разница позитивных – «полностью и в основном одобряю» и негативных – «полностью и в основном не одобряю» – вариантов ответа на вопрос + 100)



В 2007 г. в целом по СЗФО отмечался паритет позитивных и негативных оценок деятельности глав регионов. Показатели Вологодской, Калининградской, Мурманской областей и Санкт-Петербурга превосходили средние по округу. На остальных территориях наблюдался заметный перевес неодобрительных оценок.

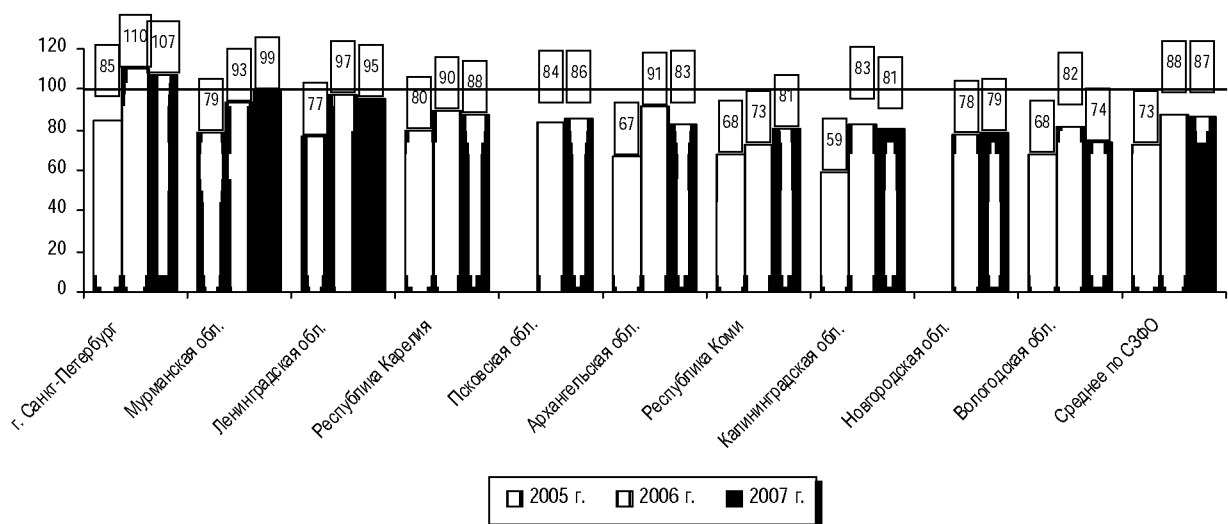
Как бы Вы оценили материальное положение Вашей семьи?

(разница позитивных – «очень хорошее; хорошее» и негативных – «плохое; очень плохое» – вариантов ответа на вопрос + 100)



В 2007 г., как и в предыдущие годы, во всех регионах СЗФО, за исключением Санкт-Петербурга, в оценках населением собственного материального положения оставались преобладающими отрицательные суждения. Показатель выше, чем средний по округу, был зафиксирован в Вологодской, Мурманской и Псковской областях.

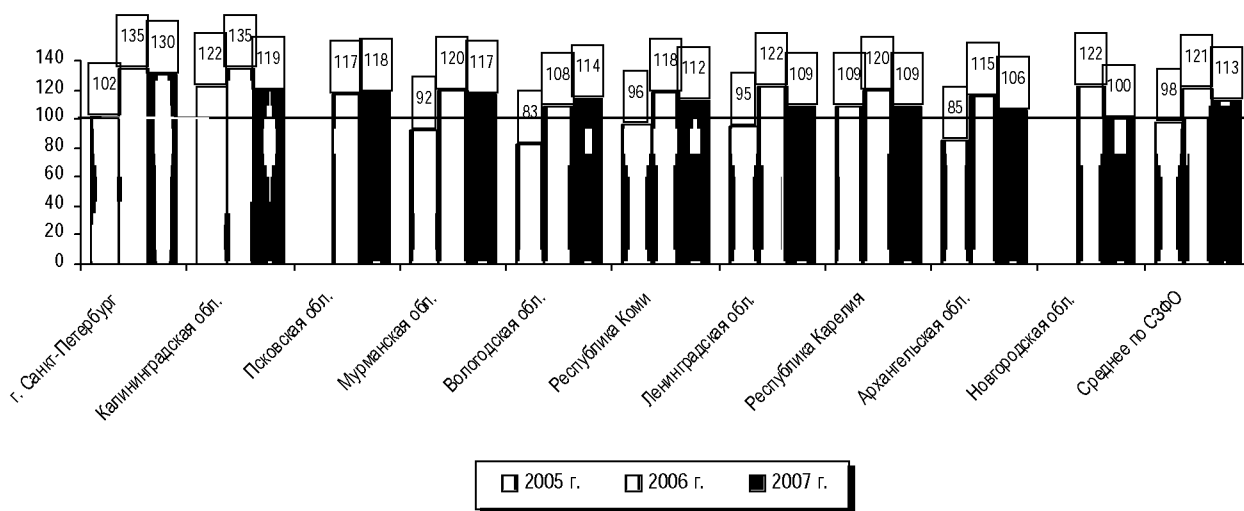
Какая из приведенных ниже оценок наиболее точно характеризует Ваши доходы?
 (разница позитивных – «покупка различных товаров не вызывает трудностей»; «денег достаточно для покупки необходимых товаров» и негативных – «денег хватает в лучшем случае на еду» – вариантов ответа на вопрос + 100)



В 2007 г. во всех регионах СЗФО, кроме Санкт-Петербурга, преобладающей оставалась доля тех, кому доходов хватает в основном лишь на приобретение продуктов питания. Выше средних по округу были оценки у жителей Мурманской и Ленинградской областей, Республики Карелия.

К какой категории Вы себя относите?

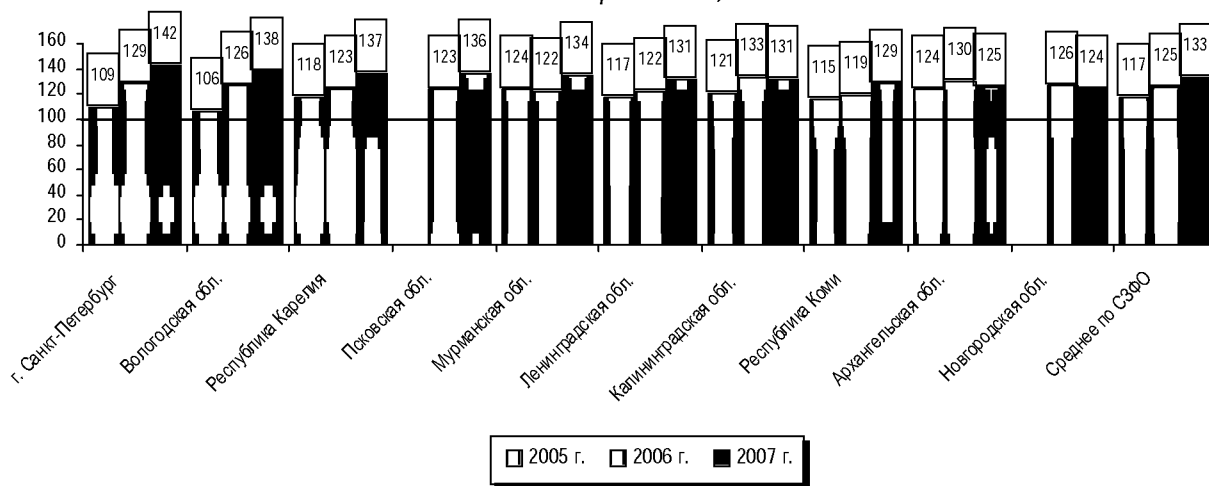
(разница позитивных – «богатым; людям среднего достатка» и негативных – «бедным и нищим» – вариантов ответа на вопрос + 100)



В 2007 г. на всех территориях округа (за исключением Новгородской области, где сложился паритет мнений) наблюдался положительный баланс мнений населения относительно собственного экономического статуса. Наиболее благоприятная ситуация отмечалась в Санкт-Петербурге, Калининградской, Псковской, Мурманской и Вологодской областях.

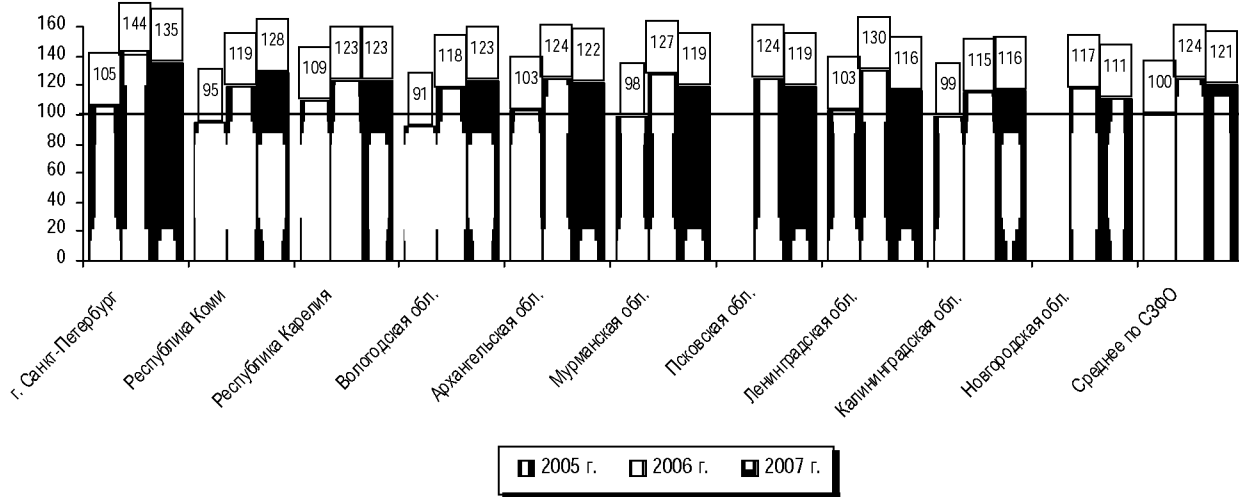
Что бы Вы могли сказать о своем настроении в последние дни?

(разница позитивных – «прекрасное настроение; нормальное, ровное состояние» и негативных – «испытываю напряжение, раздражение, страх, тоску» – вариантов ответа на вопрос + 100)



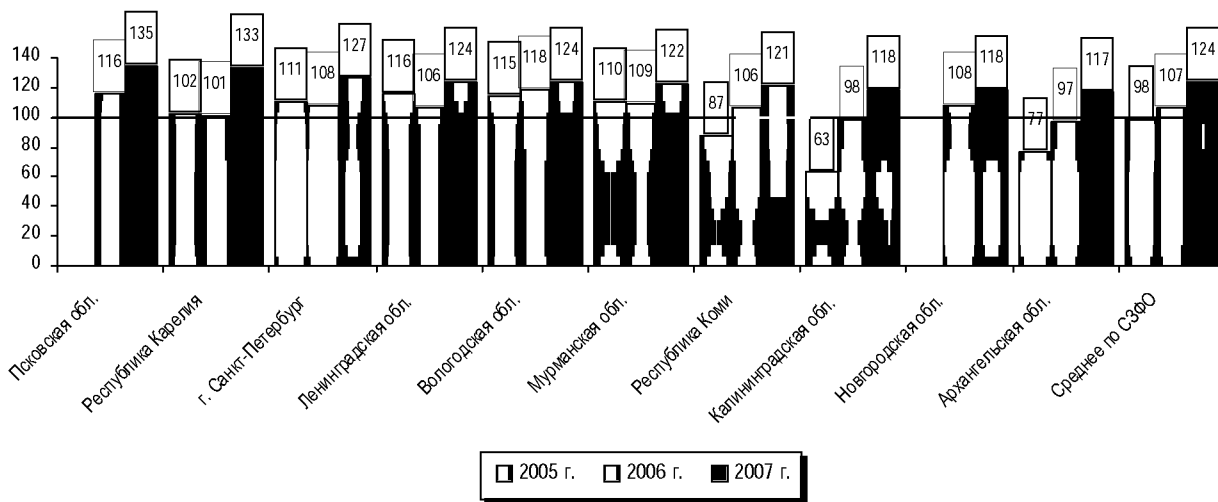
В 2007 г. в суждениях жителей всех регионов округа относительно своего настроения преобладали позитивные характеристики. Наиболее благоприятные оценки населением своего эмоционально-психологического состояния (выше средних по округу) были даны в Санкт-Петербурге, Вологодской, Псковской, Мурманской областях, Республике Карелия.

Как Вы считаете, какое из приведенных ниже высказываний наиболее соответствует сложившейся ситуации? (разница позитивных – «все не так плохо и можно жить; жить трудно, но можно и терпеть» и негативных – «терпеть наше бедственное положение уже невозможно» – вариантов ответа на вопрос + 100)



В 2007 г. в целом по СЗФО наблюдалось некоторое снижение показателя, характеризующего уровень запаса социального терпения населения. Это произошло за счет ухудшения мнений жителей Санкт-Петербурга, Архангельской, Мурманской, Псковской, Ленинградской, Новгородской областей. Вместе с тем на всех территориях округа преобладающей оставалась доля позитивных оценок.

Как Вы считаете, могут ли состояться в Вашем городе (районе) массовые выступления против роста цен и падения уровня жизни? (разница позитивных – «нет и скорее всего нет» и негативных – «да и скорее всего да» – вариантов ответа на вопрос + 100)



В 2007 г. по сравнению с периодом 2005 – 2006 гг. среди населения округа зафиксировано существенное снижение протестных настроений. Наиболее благоприятные показатели (выше средних по округу) отмечались в Псковской области, Республике Карелия и Санкт-Петербурге.