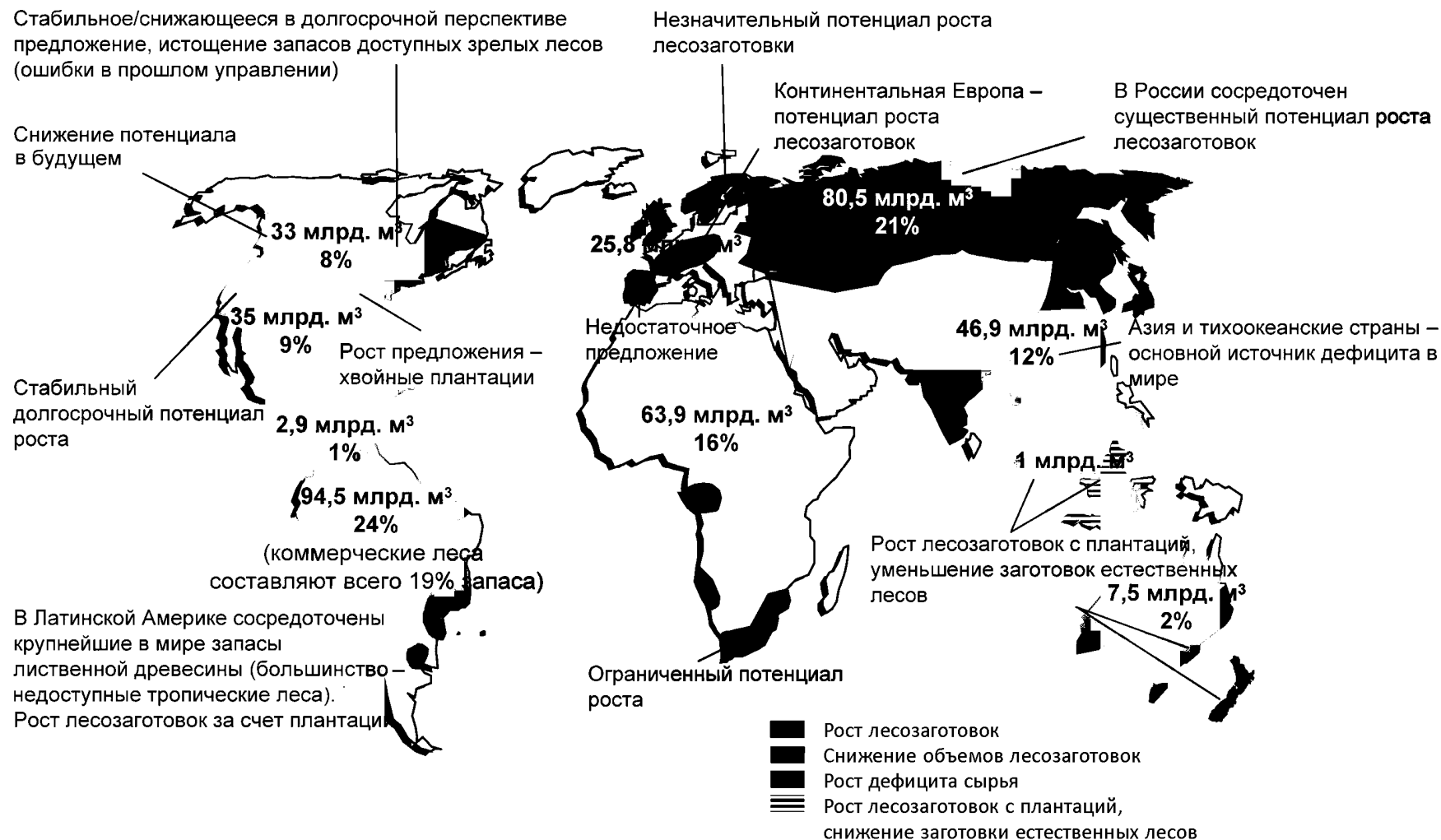


## **СОСТОЯНИЕ, ТЕНДЕНЦИИ И ПЕРСПЕКТИВЫ РАЗВИТИЯ РОССИЙСКОГО ЛЕСНОГО КОМПЛЕКСА (в картосхемах, графиках, таблицах)**

*Материал подготовлен на основе следующих источников:*

- Лесной комплекс Российской Федерации и зарубежных стран: Статистический сборник. – М.: ГОУ ВПО МГУЛ, 2008.
- Лесопромышленный комплекс регионов Северо-Западного федерального округа России / Вологдастат, 2007.
- Концепция стратегии развития ЛПК РФ до 2020 года: Материалы рабочей группы Совета по развитию российского лесопромышленного комплекса при Правительстве Российской Федерации. – Сыктывкар, 2008.
- Концепция стратегии развития лесного комплекса Российской Федерации на период до 2020 года. Проект. – М.: Минпромэнерго России, 2008.

## Мировой ЛПК, лесные ресурсы мира (2005 г.)



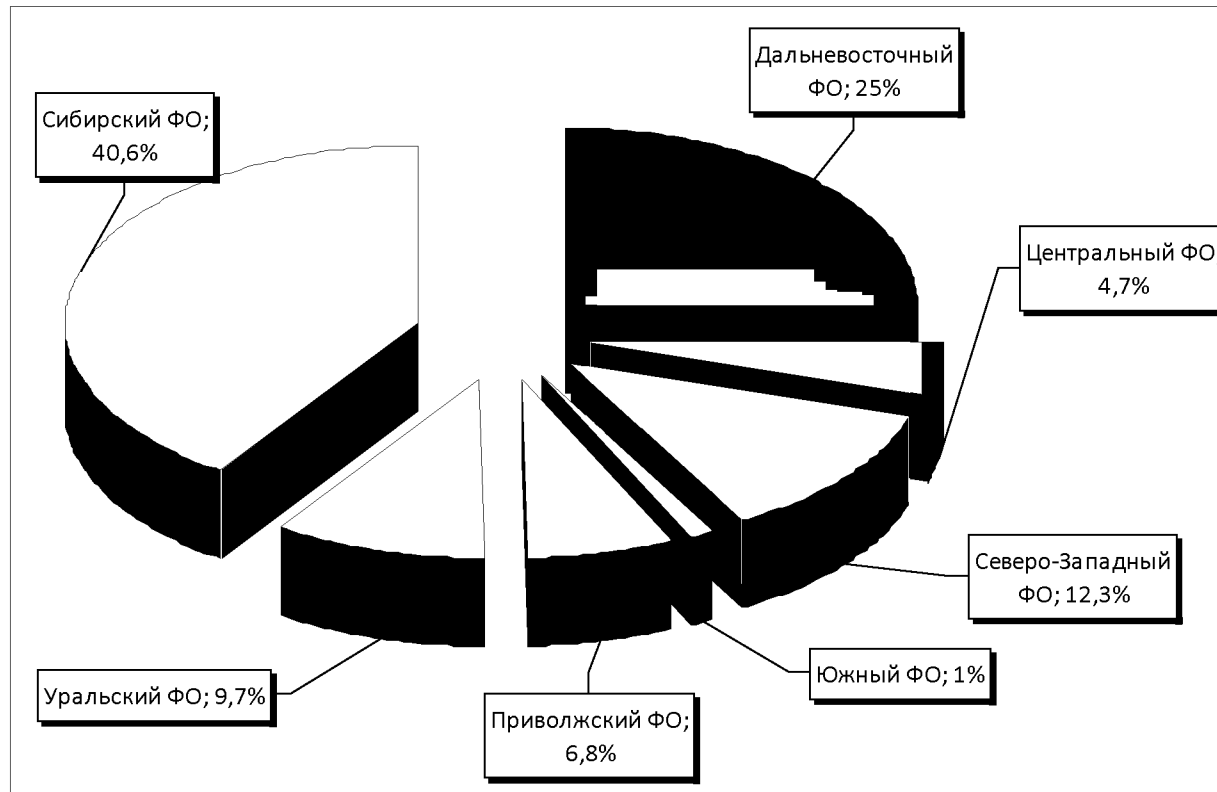
Примечание. Цифрами на карте помечены лесные запасы и % от мирового запаса (391, 5 млрд. м<sup>3</sup>).

Источник: Концепция стратегии развития ЛПК РФ до 2020 года: Материалы рабочей группы Совета по развитию российского лесопромышленного комплекса при Правительстве Российской Федерации. – Сыктывкар, 2008.

## Лесные ресурсы России

- Общая площадь лесных земель России по состоянию на 01.01.07 составила 840,22 млн. га (20% мирового значения)
- Запас древесины Лесного фонда РФ по состоянию на 01.01.07 составил 82,5 млрд. м<sup>3</sup> (21% мирового значения)

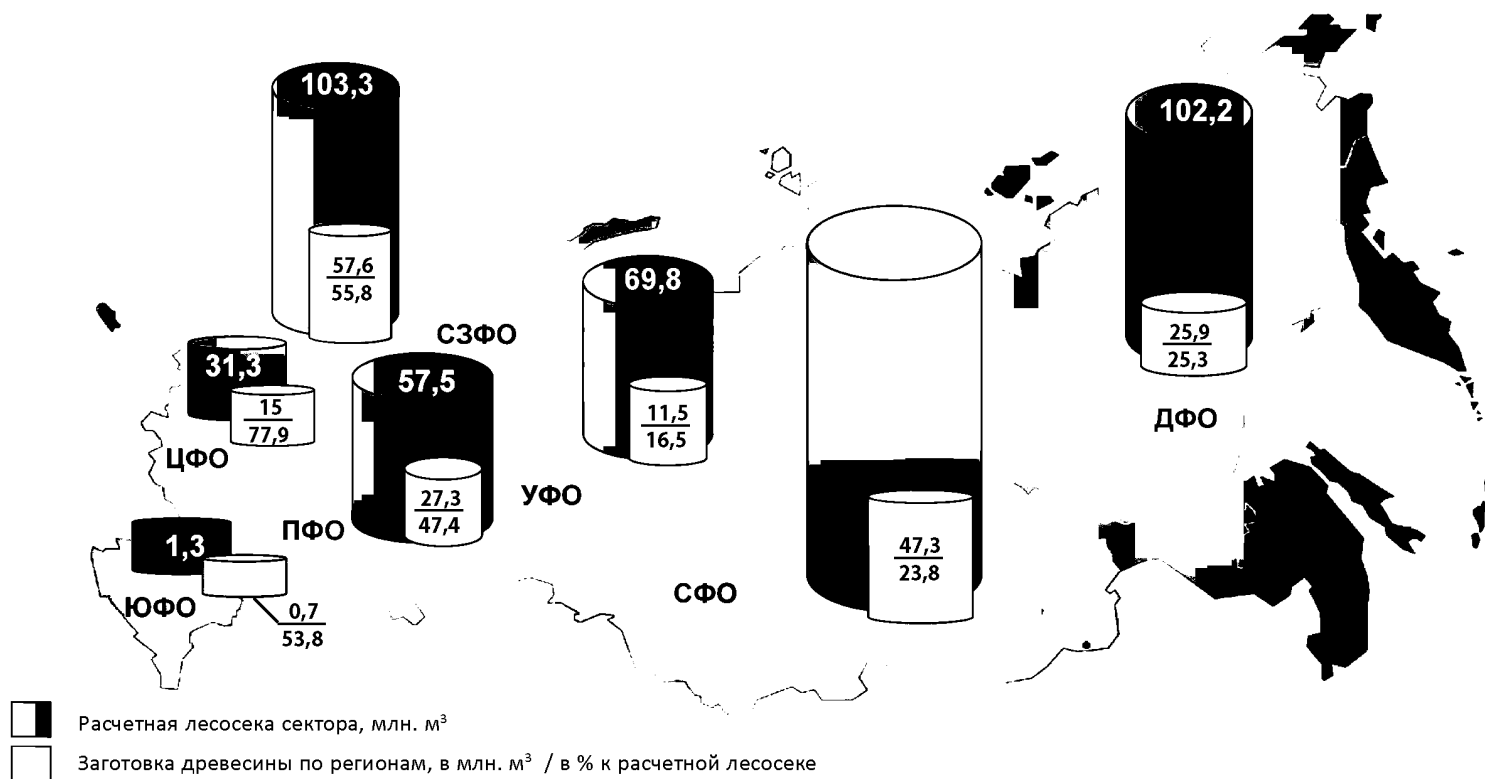
### Распределение общего запаса древесины в России по федеральным округам



Источник: Концепция стратегии развития ЛПК РФ до 2020 года: Материалы рабочей группы Совета по развитию российского лесопромышленного комплекса при Правительстве Российской Федерации. – Сыктывкар, 2008.

## Общая расчетная лесосека и заготовка древесины в России в 2006 году

- Общая расчетная лесосека РФ – 564 млн. м<sup>3</sup>
- Заготовка древесины в РФ – 105,3 млн. м<sup>3</sup> (32,9% от расчетной лесосеки)
- Распределение по федеральным округам:



Источник: Концепция стратегии развития ЛПК РФ до 2020 года: Материалы рабочей группы Совета по развитию российского лесопромышленного комплекса при Правительстве Российской Федерации. – Сыктывкар, 2008.

**Объемы мирового лесопромышленного производства за 1990 – 2007 гг.  
(без учета России)**

Показатели	1990 г.	1995 г.	2000 г.	2007 г. (оценка)	2007 г. к 1990 г., в %
Вывозка древесины, млн. м <sup>3</sup>	3 147,2	3 097,9	3 199,0	3 400,0	108,0
Пиломатериалы, млн. м <sup>3</sup>	430,7	399,3	367,5	410,0	95,2
Фанера, млн. м <sup>3</sup>	46,2	54,4	56,7	67,0	145,0
Древесностружечные плиты, млн. м <sup>3</sup>	44,8	62,4	82,5	102,0	227,7
Древесноволокнистые плиты, млн. м <sup>3</sup>	18,7	19,6	32,8	60,0	320,9
Бумага и картон, млн. т	230,7	278,0	319,1	349,0	151,3

*Источник: Концепция стратегии развития лесного комплекса Российской Федерации на период до 2020 года. Проект. – М.: Минпромэнерго России, 2008.*

**Динамика объемов производства основных видов лесобумажной продукции  
по Российской Федерации**

	1990 г.	1998 г.	2000 г.	2005 г.	2006 г.	2007 г.	2007 г. к 1990 г., %
Заготовка древесины, млн. м <sup>3</sup>	303,8	130,2	167,9	185,0	185,3	187,0	61,6
Пиломатериалы, млн. м <sup>3</sup>	75,0	18,6	20,0	22,0	22,1	23,2	30,9
Фанера, млн. м <sup>3</sup>	1,6	1,1	1,5	2,6	2,6	2,8	175,0
Древесностружечные плиты, млн. м <sup>3</sup>	5,6	1,6	2,3	3,8	4,7	5,3	94,6
Древесноволокнистые плиты, млн. м <sup>3</sup>	1,5	0,6	0,9	1,5	1,5	1,6	106,7
Целлюлоза (по варке), млн. т	7,5	3,2	5,0	6,0	6,0	6,0	80,0
Бумага и картон, млн. т	8,3	3,6	5,3	7,1	7,4	7,6	91,6

*Источник: Концепция стратегии развития лесного комплекса Российской Федерации на период до 2020 года. Проект. – М.: Минпромэнерго России, 2008.*

**Предварительная оценка объемов производства основных видов лесоматериалов  
в Российской Федерации на период до 2020 г. (инновационный сценарий)**

	2007 г.	2010 г.	2015 г.	2020 г.	2020 г. к 2007 г., %
Заготовка древесины, млн. м <sup>3</sup>	187,0	194	239	294	157
Пиломатериалы, млн. м <sup>3</sup>	23,2	35	45	54	233
Фанера, млн. м <sup>3</sup>	2,8	3,6	4,7	6,3	225
Древесностружечные плиты, млн. м <sup>3</sup>	5,3	7,5	12,8	17,2	325
Древесноволокнистые плиты, млн. м <sup>3</sup>	1,6	3,1	4,8	7,5	469
Целлюлоза (по варке), млн. т	6,0	6,9	9,6	13,4	223
Бумага и картон, млн. т	7,6	8,7	11,5	15,8	208

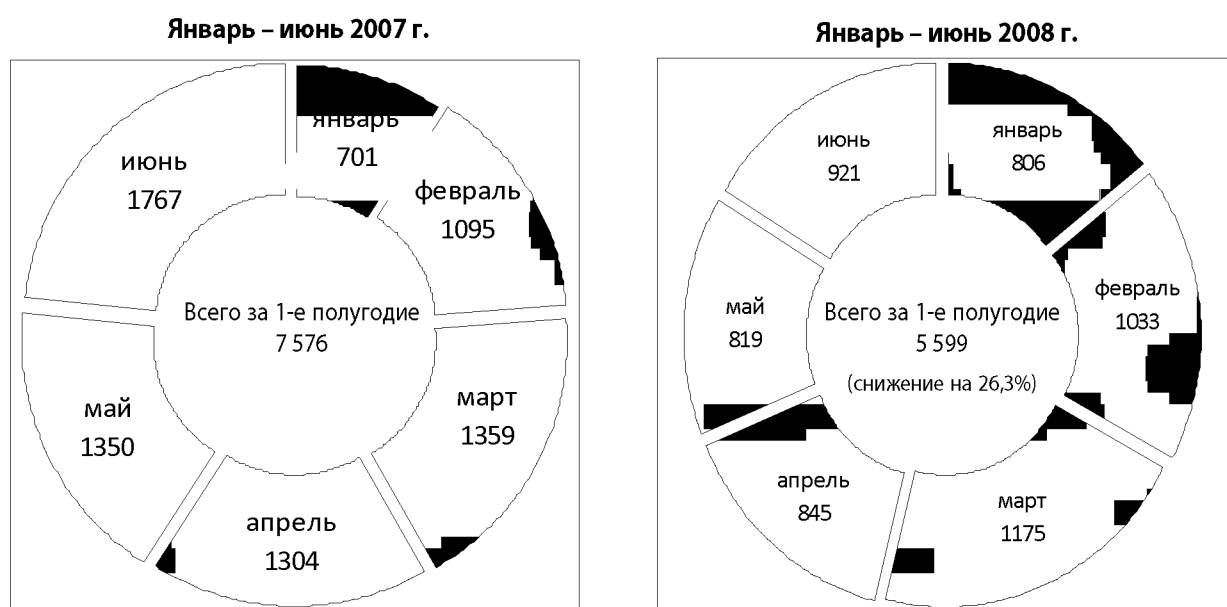
*Источник: Концепция стратегии развития лесного комплекса Российской Федерации на период до 2020 года. Проект. – М.: Минпромэнерго России, 2008.*

**Производство основных видов лесобумажной продукции в России  
за январь – июнь 2008 г.**

Наименование продукции	Январь – июнь 2007 г.	Январь – июнь 2008 г.	Темп роста январь – июнь 2008 г. к январю – июню 2007 г., %
Заготовка древесины, млн. м <sup>3</sup> (по данным Росстата)	59,1	54,4	92,0
Пиломатериалы, млн. м <sup>3</sup>	11,9	11,5	96,6
Фанера клееная, тыс. м <sup>3</sup>	1 361,7	1 413,0	103,7
Дома деревянные, тыс. м <sup>3</sup>	60,32	83,04	137,6
ДВП, млн. м <sup>2</sup>	235,9	245,8	104,1
ДСП, тыс. м <sup>3</sup>	2 565,2	2 802,9	109,2
Целлюлоза (по варке), тыс. т	2 914,4	3 061,1	105,0
Целлюлоза товарная, тыс. т	1 176,2	1 213,1	103,1
Бумага, тыс. т	2 033,4	2 044,2	100,5
Картон, тыс. т	1 682,1	1 870,4	111,1
Мебель (без встроенной) в фактических ценах (без НДС и акциза), млрд. руб.	35,9	46,5	129,5
Экспорт леса-кругляка, млн. м <sup>3</sup>	7,6	5,6	73,7

*Источник: Известия. – 2008. – №175. – 19 сент.*

**Экспорт леса-«кругляка», тыс. м<sup>3</sup>**



*Источник: Известия. – 2008. – №175. – 19 сент.*

## Производство основных видов лесобумажной продукции в субъектах СЗФО

Регион СЗФО	1990 г.	2000 г.	2006 г.	2006 г., в %	
				к 1990 г.	к 2000 г.
<i>Вывозка древесины, млн. плотных куб. м</i>					
Республика Карелия	10,8	5,6	6,1	56	109
Республика Коми	21,4	6,7	5,7	27	85
Архангельская область	22,6	9,02	8,7	38	97
Вологодская область	12,2	6,5	6,9	57	106
Калининградская область	0,4	0,03	0,4	8	13,3
Ленинградская область	6,1	2,5	4,6	75	184
Мурманская область	1,2	0,1	0,1	8	100
Новгородская область	3,2	1,5	1,3	41	87
Псковская область	1,1	0,8	0,9	82	113
<i>Пиломатериалы, тыс. куб. м</i>					
Республика Карелия	2 003,5	887,7	788	39	89
Республика Коми	2 503,1	764,7	761,4	30	99,6
Архангельская область	5 010,9	2 027,6	2 050,1	41	101
Вологодская область	1 978,7	675	1 088,1	55	161
Калининградская область	131,6	18,5	38,5	29	208
Ленинградская область	1 201,3	392,4	649,7	54	166
Мурманская область	353,6	39,7	15,6	4,4	39
Новгородская область	701,1	369	550,8	79	149
Псковская область	311	139,2	225,9	73	162
г. Санкт-Петербург	251,4	31,5	63,2	25	201
<i>Фанера клееная, тыс. куб. м</i>					
Республика Карелия	28,2	16,1	21,4	76	133
Республика Коми	107	175,1	324,3	302	184
Архангельская область	50,4	47,2	89,3	177	189
Вологодская область	82	116	221,7	270	191
Ленинградская область	15,4	13	10,3	67	79
Новгородская область	55,4	109,6	158,6	286	145
г. Санкт-Петербург	66,9	82	137,8	206	168
<i>Плиты древесностружечные, тыс. куб. м</i>					
Республика Карелия	-	-	134	-	Нов. пр.
Республика Коми	331	207,5	379,3	115	183
Архангельская область	188,8	-	-	0,0	-
Вологодская область	455,2	288,8	501,7	110	174
Ленинградская область	57	24,1	137,4	240	В 5,7 р.
<i>Плиты древесноволокнистые, тыс. куб. м</i>					
Республика Коми	113	66,6	91,5	81	138
Архангельская область	71,8	57,9	59,5	83	103
Вологодская область	136,1	136,6	122,2	90	90
Ленинградская область	20,2	-	22,7	112	Восст. пр.

Окончание таблицы

Регион СЗФО	1990 г.	2000 г.	2006 г.	2006 г., в %	
				К 1990 г.	К 2000 г.
<i>Целлюлоза (по варке), тыс. т</i>					
Республика Карелия	765,7	382,2	496,7	65	130
Республика Коми	342,9	435,8	551,5	161	127
Архангельская область	2 154,3	1 714	2 053,2	95	120
Вологодская область	110,7	52,3	21,2	19	40
Калининградская область	367,9	195,7	132,3	36	68
Ленинградская область	528,3	374,3	533,2	101	142
<i>Бумага и картон, тыс. т</i>					
Республика Карелия	1 272,9	769,2	1 044,9	88	136
Республика Коми	569,4	560,3	816,9	143	146
Архангельская область	1 024,6	917,3	1 157,7	113	126
Вологодская область	135,4	59,8	67,2	50	112
Калининградская область	173,5	64,7	100,7	58	156
Ленинградская область	703,6	582	1 004,5	148	179
Новгородская область	72,1	16,6	13,3	18	80
г. Санкт-Петербург	118,5	35,7	49,6	42	139

*Источник: Лесной комплекс Российской Федерации и зарубежных стран: Статистический сборник. – М.: ГОУ ВПО МГУЛ, 2008.*

**Отгружено товаров собственного производства, выполнено работ и услуг  
собственными силами по видам экономической деятельности по полному кругу  
производителей лесного комплекса в СЗФО (2006 г.)**

Регионы СЗФО	Млрд. руб.	Удельный вес в округе, %
Архангельская область	39,2	24,6
Республика Коми	26,5	16,7
Ленинградская область	26,0	16,4
Республика Карелия	24,4	15,3
г. Санкт-Петербург	14,2	8,9
Вологодская область	13,3	8,4
Новгородская область	9,9	6,2
Калининградская область	5,0	3,1
Псковская область	0,5	0,3
Мурманская область	0,1	0,1

*Источник: Лесопромышленный комплекс регионов Северо-Западного федерального округа России / Вологдастат, 2007.*



**Цели, приоритетные направления Стратегии развития лесного комплекса на период до 2020 года.**

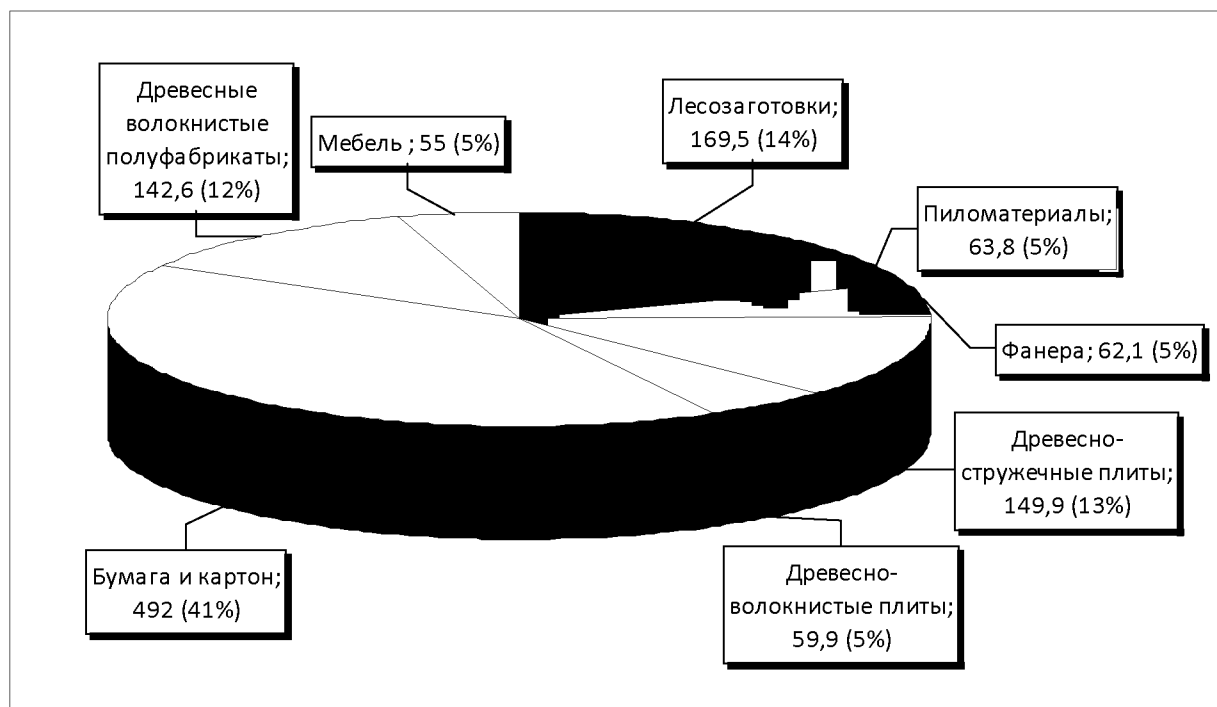
**Основные мероприятия по реализации Стратегии**

Цели и приоритетные направления развития лесного комплекса	Основные мероприятия, обеспечивающие реализацию стратегии развития лесного комплекса
<p align="center"><i>Основные цели стратегического развития:</i></p> <ul style="list-style-type: none"> <li>■ удовлетворение потребностей внутреннего рынка в высококачественной и конкурентоспособной лесобумажной продукции отечественного производства</li> <li>■ снижение доли импортируемой продукции на внутреннем рынке (импортозамещение)</li> <li>■ увеличение доли лесобумажной продукции Российской Федерации на экспортных рынках</li> <li>■ увеличение выпуска продукции с высокой добавленной стоимостью и рост на этой основе дохода на 1 м<sup>3</sup> заготовленной древесины</li> <li>■ создание условий для устойчивого обеспечения лесной промышленности лесосырьевыми ресурсами при сохранении ресурсного, рекреационного, экологического потенциала и биологического разнообразия лесов</li> </ul> <p align="center"><i>Приоритетные направления развития лесного комплекса в период до 2020 г.:</i></p> <ul style="list-style-type: none"> <li>■ развитие мощностей по глубокой механической, химической и энергетической переработке древесины</li> <li>■ организация рационального, многоцелевого, непрерывного и неистощимого лесопользования</li> </ul>	<p align="center"><i>Основные мероприятия по развитию лесного комплекса:</i></p> <ul style="list-style-type: none"> <li>■ стимулирование инвестиционной и инновационной деятельности</li> <li>■ создание условий для формирования вертикально-интегрированных структур</li> <li>■ развитие отечественного машиностроения для лесного комплекса</li> <li>■ стимулирование внутреннего рынка лесоматериалов</li> <li>■ создание благоприятного правового, налогового и финансового климата для развития лесного бизнеса</li> <li>■ стимулирование развития переработки древесных отходов и неликвидной древесины</li> <li>■ переход от заявительного к планируемому лесопользованию на основе Лесного плана и лесохозяйственных регламентов</li> <li>■ организация государственной инвентаризации лесов на землях Лесного фонда</li> <li>■ развитие плантационного лесовыращивания и сети модельных лесов</li> <li>■ совершенствование правовых и законодательных актов в сфере использования лесов</li> <li>■ развитие добровольной лесной сертификации</li> <li>■ реализация лесных проектов в рамках Киотского протокола</li> <li>■ переход к прогрессивным нормам заготовки древесины</li> <li>■ упорядочение системы статистического учета производства и потребления лесобумажной продукции</li> <li>■ воссоздание системы переподготовки кадров и повышения квалификации инженерно-технических работников лесного комплекса</li> </ul>
<p><i>Источник: Концепция стратегии развития лесного комплекса Российской Федерации на период до 2020 года. Проект. – М.: Минпромэнерго России, 2008.</i></p>	

## Потребность в инвестициях

➤ Потребность в инвестициях по предварительной оценке на период 2008 – 2020 гг. по варианту инновационного развития лесного комплекса составит 1 194,8 млрд. руб. (в ценах 2007 г.).

**Структура инвестиций по видам производств за период 2008 – 2020 гг. (инновационный сценарий), млрд. руб.**



➤ Основными источниками инвестиций рассматриваются собственные и привлеченные средства отечественных коммерческих структур и зарубежных инвесторов, а также собственные средства лесопромышленных предприятий: прибыль и амортизационные отчисления, средства от эмиссии акций.

Источник: Концепция стратегии развития лесного комплекса Российской Федерации на период до 2020 года. Проект. – М.: Минпромэнерго России, 2008.

## Целевые индикаторы и показатели реализации Стратегии развития лесного комплекса Российской Федерации на период до 2020 года

Показатели	2007 г.	2010 г.	2015 г.	2020 г.
Отгружено продукции собственного производства, выполнено работ и услуг собственными силами (без НДС), млрд. руб.	597	774	1 325	2 146
Налоговые поступления в бюджет, млрд. руб.	62,1	91	216	350
Производительность труда одного работающего, тыс. руб.	761,8	975,7	1 590	2 306
Выручка от реализации лесобумажной продукции в расчете на 1 м <sup>3</sup> заготовленной древесины, руб.	3 137	4 418	5 800	7 590
Душевое потребление бумаги, кг/чел.	45	55	77	108
Душевое потребление мебели, руб./чел.	1 406	2 596	4 689	6 626
Душевое потребление листовых древесных материалов, м <sup>3</sup> /1000 чел.	61,6	95,8	147,3	206,8
<i>Источник: Концепция стратегии развития лесного комплекса Российской Федерации на период до 2020 года. Проект. – М.: Минпромэнерго России, 2008.</i>				

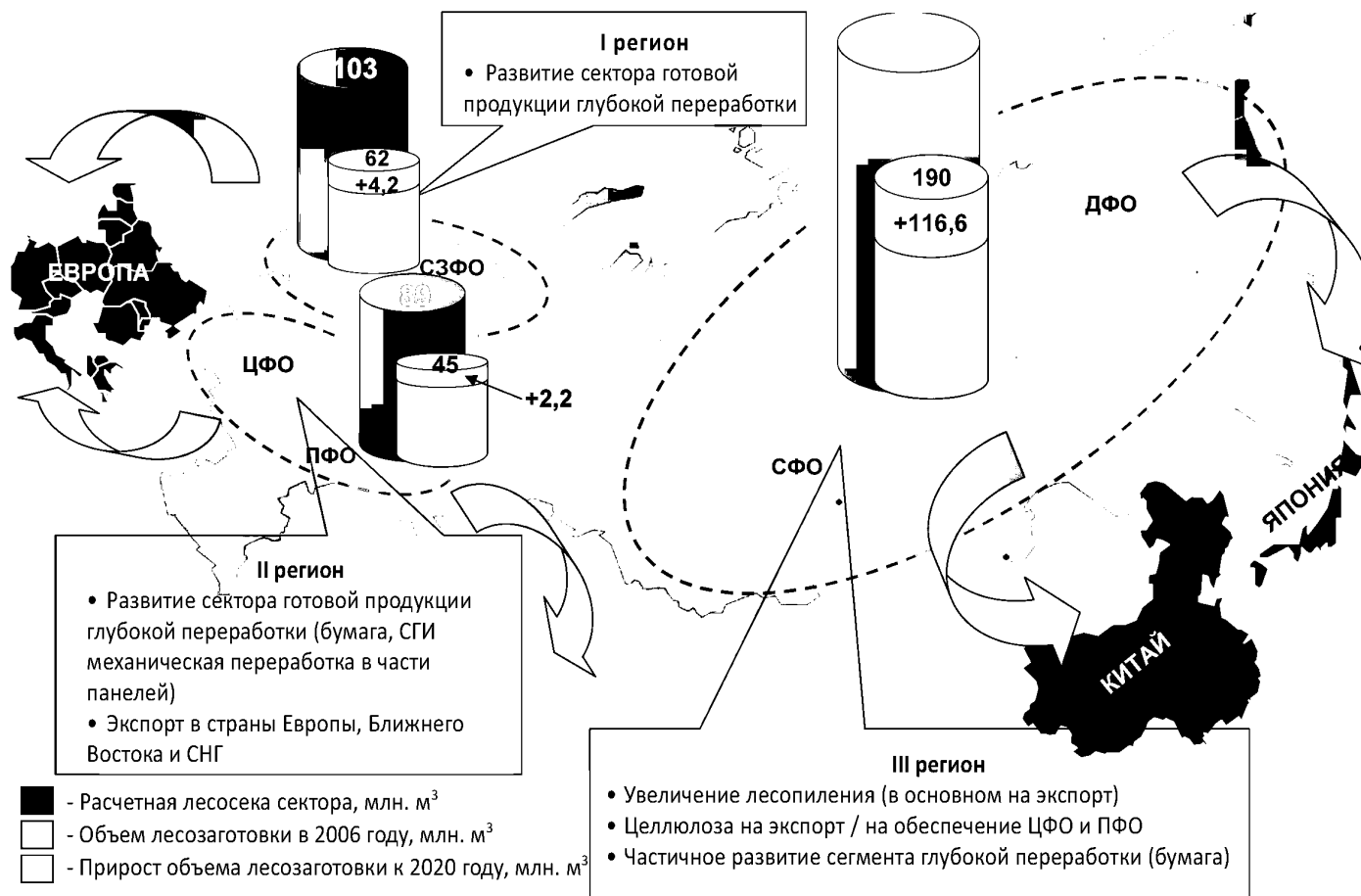
➤ За прогнозируемый период по инновационному сценарию объем отгруженной лесобумажной продукции возрастет в 3,5 раза, налоговые поступления в бюджет – в 5,5 раза, производительность труда – в 3 раза, душевое потребление бумаги и картона – в 2,4 раза, листовых древесных материалов – в 3,4 раза и мебели – в 4,7 раза.

➤ В результате реализации Стратегии вырастут поставки лесобумажной продукции на экспорт: пиломатериалов и фанеры в 1,5 раза, древесностружечных плит в 3 раза, древесноволокнистых плит в 2 раза, целлюлозы товарной в 2,5 раза, бумаги и картона в 1,6 раза. При этом снизится доля импорта целлюлозно-бумажной продукции с 32% в 2007 г. до 24% в 2020 г.

# Стратегия территориального размещения лесопромышленных производств в России

➤ В Стратегии предусмотрено опережающее развитие производств по глубокой переработке древесины в лесоизбыточных регионах Северо-Запада, Сибири и Дальнего Востока путем модернизации действующих и строительства новых лесоперерабатывающих предприятий.

## Предварительные объемы лесозаготовок по регионам РФ после внедрения Стратегии развития ЛПК РФ



Источник: Концепция стратегии развития ЛПК РФ до 2020 года: Материалы рабочей группы Совета по развитию российского лесопромышленного комплекса при Правительстве Российской Федерации. – Сыктывкар, 2008.