

# РЕГИОНАЛЬНАЯ ЭКОНОМИКА



## В фокусе ЛЕСНОЙ КОМПЛЕКС

УДК 630(470.12)

© В.Е. Позгалев

### О состоянии и перспективах развития лесопромышленного комплекса Вологодской области



Вячеслав Евгеньевич  
ПОЗГАЛЕВ  
Губернатор Вологодской области

Вологодская область — лесная область. Леса — главное и практически неиссякаемое природное богатство региона. Они занимают более 70% территории (рис. 1). Их запас составляет свыше 1,5 млрд. куб. м — 2% от общероссийских запасов.

Сегодня можно констатировать, что лесной комплекс региона интенсивно развивается. По большинству физических объемов производства и в целом по товарному выпуску продукции лесная промышленность области еще в 2005 году превзошла дореформенный уровень производства. Объемы лесопользования в 2007 году составили 11 млн. куб. м, и общий выпуск лесопродукции превысил 17 млрд. рублей (рис. 2). В бюджеты всех уровней от комплекса поступило почти 4 млрд. рублей (рис. 3).

Поэтому структурирование и развитие лесного сектора является стратегическим направлением развития Вологодской области.

Стабильно увеличиваются объемы переработки древесины. Так, если в 1996 году в области перерабатывалось 38% круглого леса, то по итогам 2007 года уровень переработки деловой древесины составил 65%. В общем стоимостном объеме лесного экспорта доля круглых лесоматериалов составляет всего 27% и представлена мелко-товарной лиственной древесиной, не находящей спроса для переработки внутри России (рис. 4, 5).

Необходимо отметить, что по ряду показателей мы занимаем лидирующее положение среди других регионов России: по производству древесностружечных

Рисунок 1. Леса Вологодской области

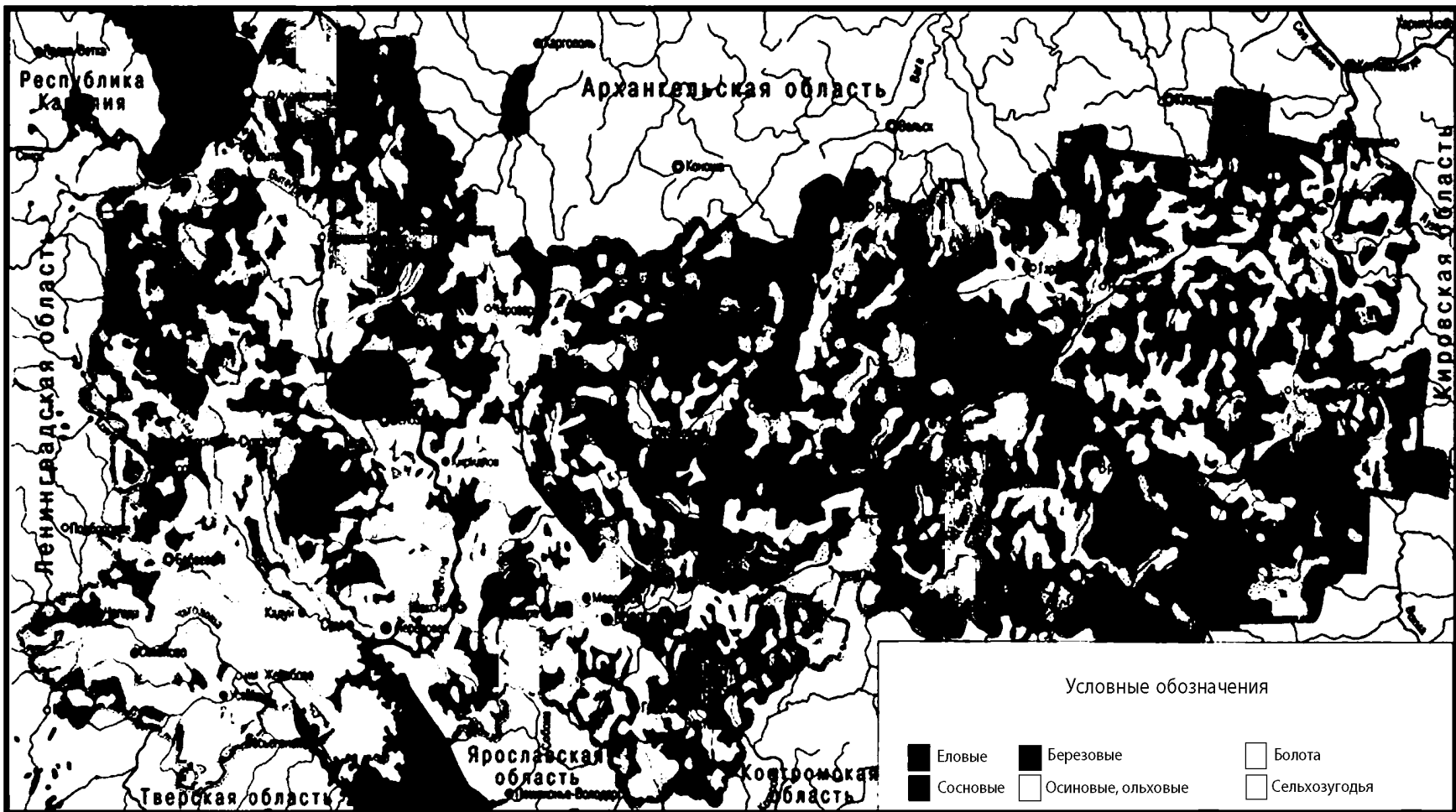


Рисунок 2. Производство лесопродукции в действующих и сопоставимых ценах, млн. руб.

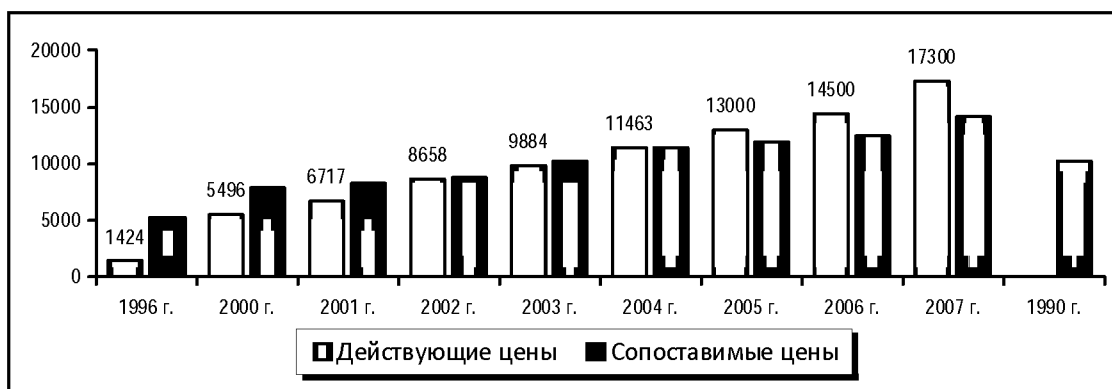
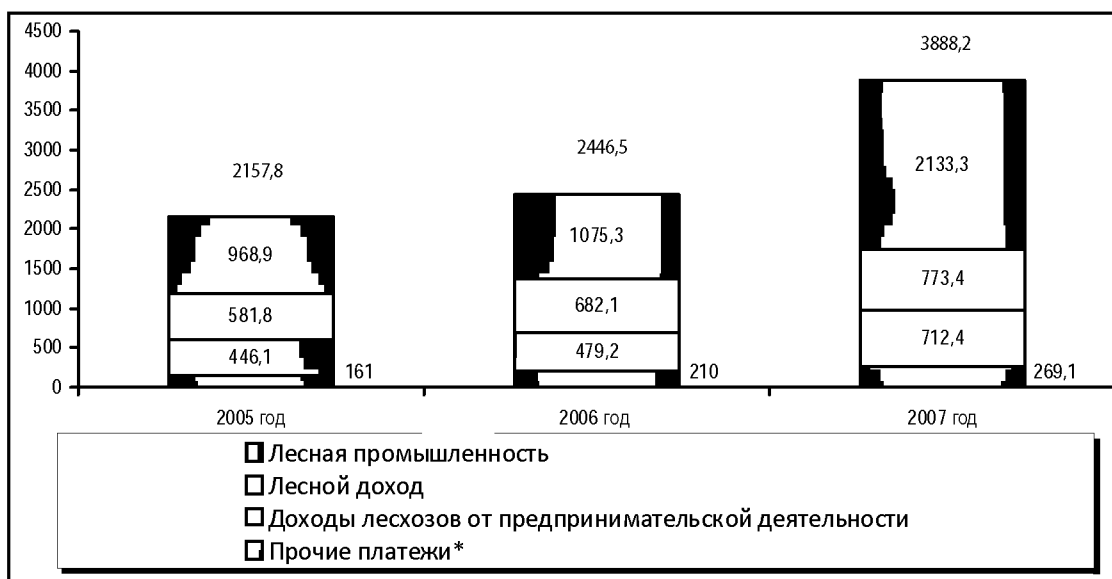


Рисунок 3. Доходы лесного комплекса области, перечисляемые в бюджеты всех уровней, млн. руб.



\* Таможенные пошлины, платежи за негативное воздействие на окружающую среду.

плит – 2 место, фанеры – 3 место, деловой древесины и пиломатериалов – 4 место.

С учетом имеющихся преимуществ, а также стоящих перед экономикой региона задач Правительство области в 2004 г. приступило к реализации Концепции стратегии развития региона, суть которой – диверсификация экономики.

В Стратегии сделан упор на переход к проектному принципу управления экономикой и определены три основных институциональных проекта преобразования экономического пространства области, два из которых – «коридоры развития» и

«структурирование лесного кластера» – связаны с развитием лесного комплекса области.

Для формирования и структурирования лесного кластера разработаны и приняты следующие программные документы:

- «Программа развития лесопромышленного комплекса Вологодской области до 2010 года»;
- «Стратегия развития лесопромышленного комплекса Вологодской области до 2020 года»;
- приоритетный региональный проект «Развитие лесного сектора».

Рисунок 4. Динамика экспорта лесопродукции, млн. долларов

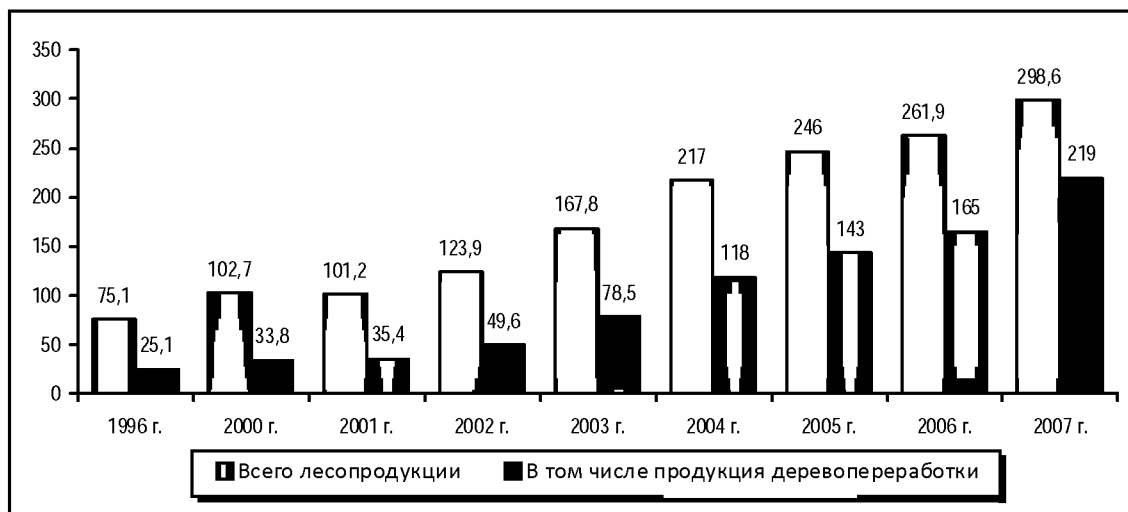
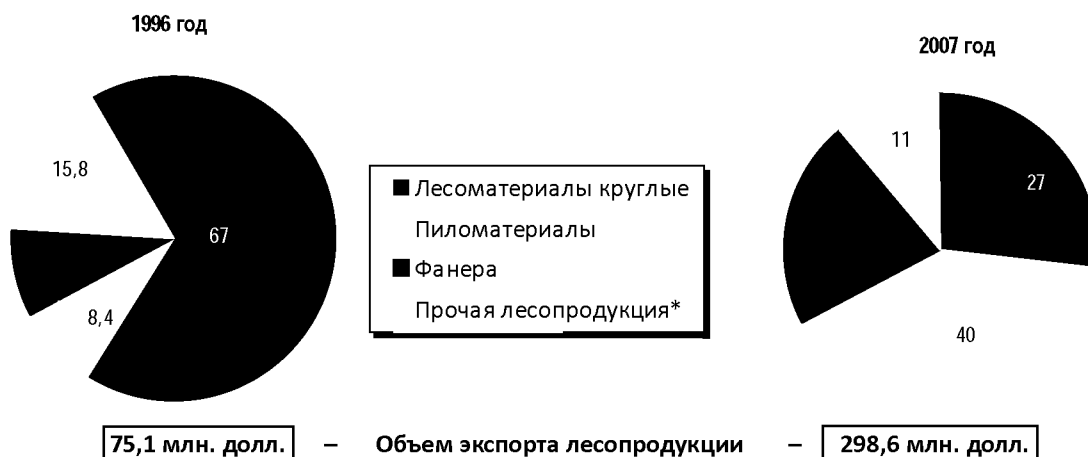


Рисунок 5. Структура экспорта лесопродукции, %



\* Прочая лесопродукция: древесноволокнистые плиты, бумага, мебель, спички.

Понимание ценности природного ресурса – леса и возможностей, которые открываются при правильной эксплуатации этого ресурса, требует проведения целенаправленной политики в лесопромышленном комплексе, и в первую очередь – развития инфраструктуры.

С целью дальнейшего развития лесопереработки необходимо повышение инвестиционной привлекательности лесного сектора.

Понимая то, что со стороны региона важно предъявить потенциальному инвестору доказательства низких инвестицион-

ных рисков, для принятия взвешенных решений при привлечении в область крупных инвестиций, мы стремимся сделать территорию инвестиционно-привлекательным объектом, и определенные результаты уже достигнуты.

Вологодская область сегодня является привлекательным для инвесторов регионом. Стабильные положительные рейтинги, присваиваемые ей в последние годы, на самом деле доказывают только один факт: она входит в «инвестиционное ядро» страны, как область с наибольшими возможностями для вложения капитала.

Российское агентство «Эксперт-РА» отмечает нашу область как надежную для вложения финансовых средств, включив ее в число пятнадцати регионов России (14 место, в 2000 г. было 35 место) с наименьшими инвестиционными рисками. При этом Вологодская область отнесена экспертами к регионам — «точкам роста».

Формируется положительный имидж области в мировом сообществе — ведущие международные агентства оценивают ее как надежного заемщика, присвоив рейтинг кредитоспособности «очень высокий», что делает наш регион привлекательным для инвестиционных вложений.

Новый Лесной кодекс, имеющий геоэкономическое значение, дал старт дальнейшему развитию конкурентоспособности лесного комплекса.

Правительство области принимало активное участие в разработке нового Лесного кодекса. Разработчикам его проекта направлено более 80 замечаний и предложений, которые озвучены на заседаниях

Государственной Думы Федерального Собрания, в Правительстве Российской Федерации. Большинство предложений принято и учтено в новом законодательстве.

Мы выполнили требования нового Лесного кодекса. Область приняла всю систему лесхозов, лесохозяйственных организаций для обеспечения тех полномочий, которые были переданы федеральным центром: управление, распоряжение лесными ресурсами, их охрана. После принятия в областную собственность лесхозов за короткий срок была разработана необходимая нормативно-правовая база, а это более 30 документов. Сформирована целостная система управления лесами (рис. 6). Она включает государственные лесничества в границах каждого муниципального района (рис. 7), а также областные лесохозяйственные коммерческие предприятия — ГУ «Лесхозы», выполняющие комплекс лесохозяйственных работ, осуществляющие деятельность по охране, защите лесов от нарушений и пожаров.

Рисунок 6. Система управления лесами Вологодской области

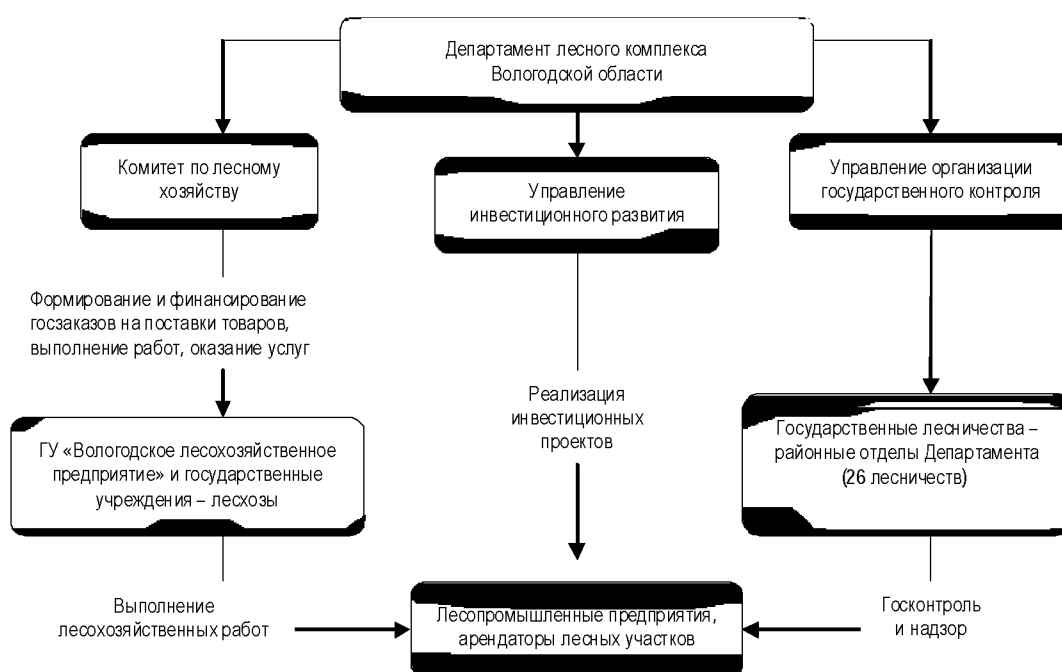


Рисунок 7. Границы лесничеств и лесопарков Вологодской области

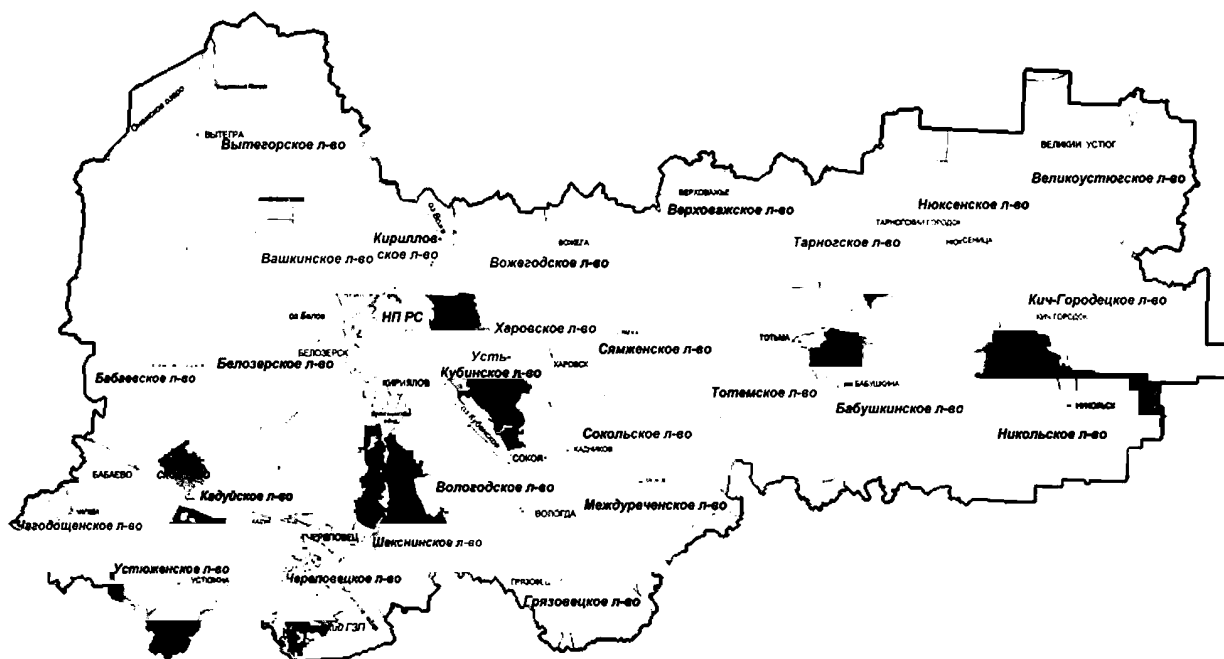
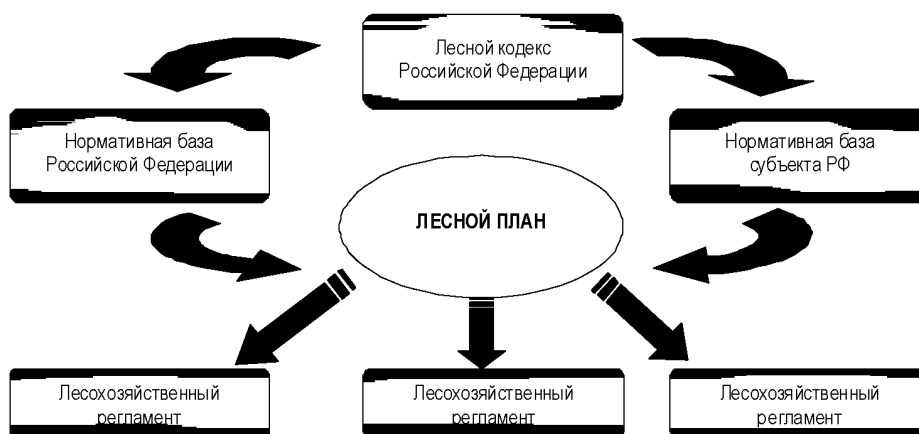


Рисунок 8. Нормативно-правовое обеспечение управления лесами в соответствии с новым Лесным кодексом



Восстановлен Государственный лесной контроль и надзор численностью более 300 инспекторов.

В феврале текущего года совместно с «Севлеспроект», филиалом «Рослесинфорг», а также специалистами и учеными Вологодского НКЦ ЦЭМИ РАН разработаны и переданы на согласование в Министерство природных ресурсов Лесной план региона (рис. 8). Разработаны первые лесохозяйственные регламенты по Кичменгско-Городецкому, Междуреченскому, Сямженскому районам.

Одновременно в области идет работа по переоформлению договоров долгосрочной аренды и разработке проектов освоения лесов.

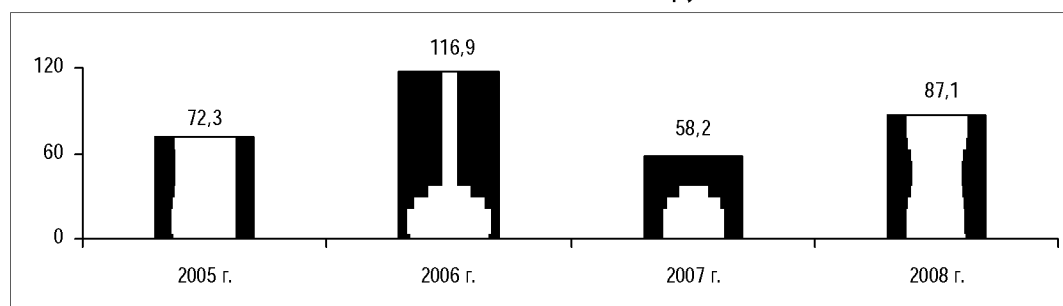
Своевременная разработка нормативных документов обеспечивала работу по выполнению лесного законодательства, охране лесов от пожаров и нелегальных порубок.

В 2007 году было организовано областное предприятие «Авиационная база охраны лесов», которое хорошо зарекомендовало себя в пожароопасный период, а зимой 2008 г. было привлечено к патрулированию лесов во взаимодействии с УВД для обнаружения нелегальных порубок. Как показала практика, это очень эффективно. Выработанная система мер по борьбе с лесонарушениями позволила только за 2007 год, в условиях реформирования лесного хозяйства, снизить количество лесонарушений на 9%, при этом увеличить раскрываемость

до 45%. Возбужден и доведен до суда целый ряд крупных уголовных дел в отношении организованных групп лиц, занимавшихся незаконной заготовкой древесины.

Понимание перспективы развития лесопромышленного комплекса подтолкнуло нас к созданию за счет бюджетных средств производственной инфраструктуры еще до того, как были определены инвесторы будущих производств. В последние годы из областного бюджета выделяются значительные средства на строительство и ремонт дорог к лесным поселкам (рис. 9).

Рисунок 9. Средства областного бюджета, выделяемые на строительство и ремонт дорог к лесным поселкам, млн. руб.



Мы приступили к реализации собственными силами проекта по созданию индустриального парка «Шексна», в котором сейчас началось осуществление в формате частно-государственного партнерства ряда крупных лесных проектов.

Совместно с Европейским банком реконструкции и развития реализуется крупный проект, направленный на развитие транспортной системы в лесном комплексе области. Правительством Финляндии выделены средства на проведение исследования.

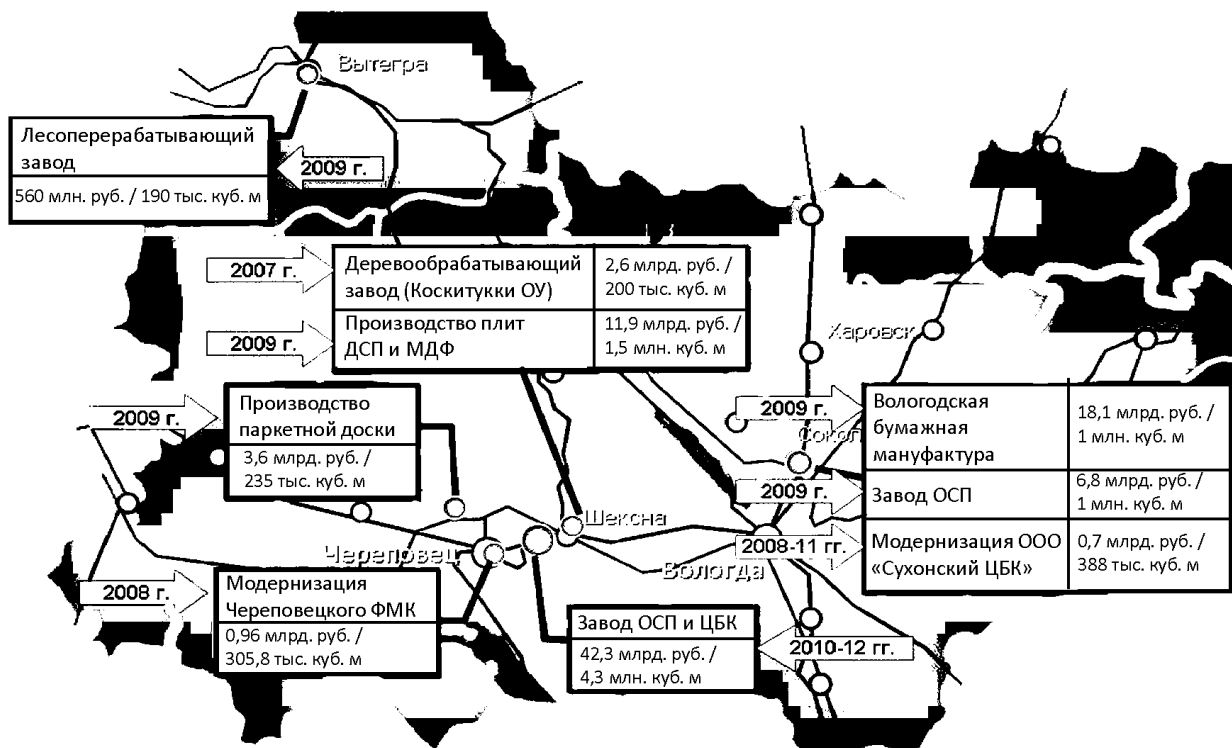
Все это позволило создать на территории региона понятные для инвесторов правила «игры». В Лесном региональном плане и схеме территориального планирования четко определена расстановка производительных сил, намечена реализация крупных инвестиционных проектов, направленных на развитие целлюлозно-

бумажного производства, а также производства плит, фанеры, паркета и комплектов деревянного домостроения. Для их обеспечения лесными ресурсами предусмотрено зонирование лесных участков в западной, центральной и восточной частях области с общим объемом потребления 12,8 млн. куб. м древесины.

Действующее областное инвестиционное законодательство стимулирует инвесторов к вложению финансовых средств в строительство предприятий на территории области. В настоящее время в областную инвестиционную программу вошли восемь лесных проектов (рис. 10).

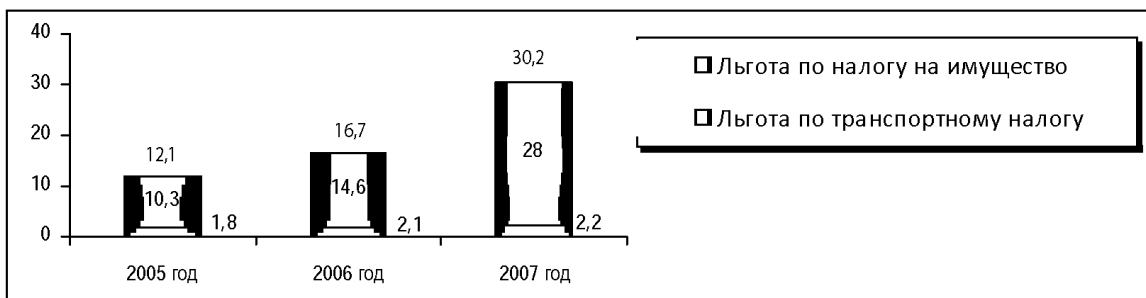
Кроме того, законами области о налоге на имущество и транспортном налоге предприятиям ЛПК, реализующим инвестиционные проекты, предусмотрены налоговые льготы (рис. 11). Сумма средств, оставшаяся в распоряжении предприятий

Рисунок 10. Приоритетные инвестиционные проекты в ЛПК Вологодской области



Примечание. В числителе указан объем инвестиций, в знаменателе – мощность по переработке сырья.

Рисунок 11. Налоговые льготы предприятиям лесного комплекса региона, реализующим инвестиционные проекты, млн. руб.



по данным региональным налогам, составила за 2007 г. по налогу на имущество свыше 28 млн. рублей, по транспортному налогу – более 2 млн. рублей.

В результате нарастают инвестиции в основной капитал комплекса (рис. 12). Только за 2007 год в сравнении с предшествующим годом объем инвестиций, включая иностранные, в обработку древесины (в сопоставимых ценах) увеличился почти в 2 раза, что свидетельствует о повышении

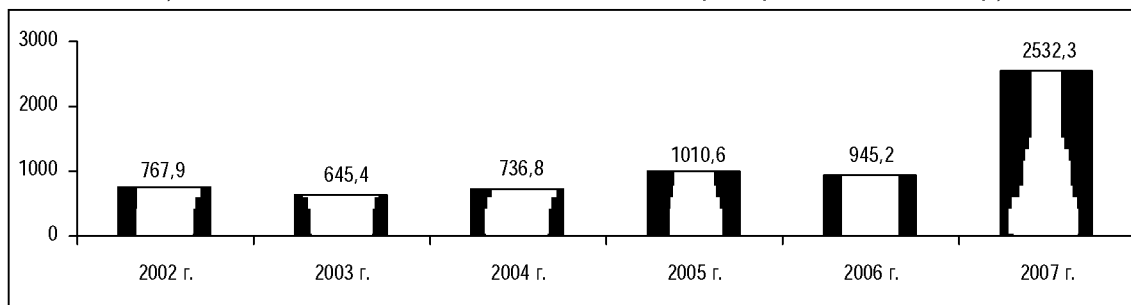
заинтересованности бизнеса в дальнейшем развитии производства по переработке древесины.

В регион стали активно стремиться инвесторы, реализующие крупные инвестиционные проекты, которые могут быть отнесены к приоритетным инвестиционным проектам в области освоения лесов.

На региональном уровне мы выполнили все требования Постановления Правительства РФ от 30 июня 2007 г. №419



Рисунок 12. Инвестиции в основной капитал предприятий ЛПК, млн. руб.



«О приоритетных инвестиционных проектах в области освоения лесов», приняли соответствующие постановления Правительства области и издали приказы департамента лесного комплекса.

В январе текущего года в Министерство промышленности и энергетики Российской Федерации были представлены график движения и паспорта приоритетных инвестиционных проектов в лесопромышленном комплексе области.

Приказом Минпромэнерго РФ от 9 апреля 2007 г. №175 проект по строительству лесопильно-деревообрабатывающего завода ХК «Вологодские лесопромышленники» в г. Вытегре включен в перечень приоритетных проектов в области освоения лесов.

В настоящее время заявления на включение в данный перечень еще целого ряда крупных инвесторов проходят рассмотрение в Правительстве области.

В федеральные структуры планируется представить следующие инвестиционные проекты:

- строительство современного интегрированного комплекса, включающего выпуск плит с ориентированной стружкой (OSB), целлюлозного завода открытым акционерным обществом «Свеза» и финской компанией UPM;

- совместно с ЗАО «Инвестлеспром» (структурное подразделение Банка Москвы) создание нового производства высоко-

качественной бумаги на производственной площадке ОАО «Сокольский ЦБК»;

- строительство деревообрабатывающего комбината в пос. Шексна финской компанией «Коскитукки» с привлечением финансирования Европейского банка реконструкции и развития (в настоящее время уже пущена первая очередь проекта — лесопильное производство, планируется к реализации вторая очередь — строительство фанерного комбината);

- строительство польской компанией «Барлинек» завода по производству клееной фанеры и паркета в Череповецком районе;

- холдинговой компанией «Вологодские лесопромышленники» принято решение о строительстве завода по выпуску OSB в г. Соколе.

На период до 2012 г. объем инвестиций по основным проектам превысит 70 млрд. руб. За счет реализации инвестиционных проектов запланировано увеличение к 2017 году: объемов производства лесопромышленного комплекса по заготовке древесины — до 16 млн. куб. м, по лесопилению — до 2 млн. 200 тыс. куб. м, фанеры — 425 тыс. куб. м, древесностружечных плит — 1 млн. 280 тыс. куб. м, плит с ориентированной стружкой — 950 тыс. куб. м, древесноволокнистых плит — 35 млн. кв. м, плит средней плотности — 450 тыс. куб. м, целлюлозы по варке — 1 млн. 220 тыс. т.

Доля лесопромышленного комплекса в общем объеме промышленного производства региона увеличится до 15%.