

# СТРАТЕГИЯ РАЗВИТИЯ

УДК 332.1(470.12)

© Л.Г. Иогман

## Экономика региона: от кризиса к устойчивому развитию

*В статье анализируется влияние финансово-экономического кризиса на состояние экономики Вологодской области, обосновываются направления антикризисных действий. Подчеркивается необходимость максимального использования для выхода из кризиса возможностей малого и среднего бизнеса, рационализации структуры регионального хозяйства.*

*Вологодская область, противодействие кризису, диверсификация региональной экономики.*



**Леонид Генрихович  
ИОГМАН**

кандидат экономических наук,  
начальник департамента экономики,  
первый заместитель Губернатора Вологодской области

### *Региональное хозяйство в кризисе*

Мало кто мог представить, что кредитный кризис, начавшийся во второй половине 2007 г., сможет так сильно обрушить фондовые и сырьевые рынки, столкнув мировую экономику в рецессию. Но это произошло.

Среди стран, терпящих значительные потери от мирового финансово-экономического кризиса, оказалась и Россия. Накопив к началу 2008 г. значительный экономический потенциал, страна получила хороший шанс для развития и модернизации. Внешняя конъюнктура была благоприятной: цена на нефть росла, а с ней и ВВП, резервные фонды и доходы граждан. Но кризис сменил позитивные тенденции на негативные:

➤ по итогам первого квартала 2009 г. в сравнении с первым кварталом 2008 г.

выручка во многих секторах экономики резко упала: например, в нефтегазовом — на 56%, в горно-металлургическом — на 50%;

➤ экспортная выручка за этот же период сократилась на 42,9%;

➤ число безработных выросло на 34% и достигло 10,2% численности экономически активного населения.

И лишь во втором квартале 2009 г. появились некоторые признаки завершения общего спада в экономике страны и перехода к фазе оживления. На такое изменение ситуации повлияли и определенная стабилизация мировой экономики, и масштабные антикризисные меры, которые проводятся в стране.

В Вологодской области, в силу целого ряда причин (о которых будет сказано ниже), разрушительное воздействие фи-

нансово-экономического кризиса сказались весьма ощутимо. И только своевременная реакция федеральных и региональных органов власти смогла в определенной степени ограничить масштабы экономических и социальных потерь.

В целом за 4 квартал 2008 г. по сравнению с сентябрем 2008 г. объемы производства в области снизились на 32%. В 2009 году наблюдается постепенное замедление темпов спада. В I квартале 2009 г. индекс промышленного производства составил 72,4% к соответствующему периоду 2008 г., по итогам 5 месяцев – 74,1%<sup>1</sup>. И если в ноябре 2008 г. – самый пиковый месяц спада – в сравнении с докризисным уровнем (сентябрем 2008 г.) промышленное производство упало на 42%, то уже к июню 2009 г. восстановлено 20% этого спада.

Наибольший удар глобального финансово-экономического кризиса пришелся на металлургическое производство региона (рис. 1).

За 2 месяца 2008 г. (октябрь – ноябрь) спад составил 53,6%. В 2009 г. отмечается некоторое улучшение спроса на прокат, продукция череповецких металлургов используется на строящихся объектах инфраструктуры для Олимпиады-2014 в Сочи. Несмотря на то, что динамика металлургического производства пока нестабильна, к июню 2009 г. разрыв сократился до 33%. Уровень производства в мае 2009 г. к сентябрю 2008 г. составил 80%, а по сравнению с декабрем 2008 г. объемы производства увеличились на 42%.

Менее драматична ситуация в химическом производстве региона (рис. 2).

Рисунок 1. Индексы производства в черной металлургии Вологодской области, %

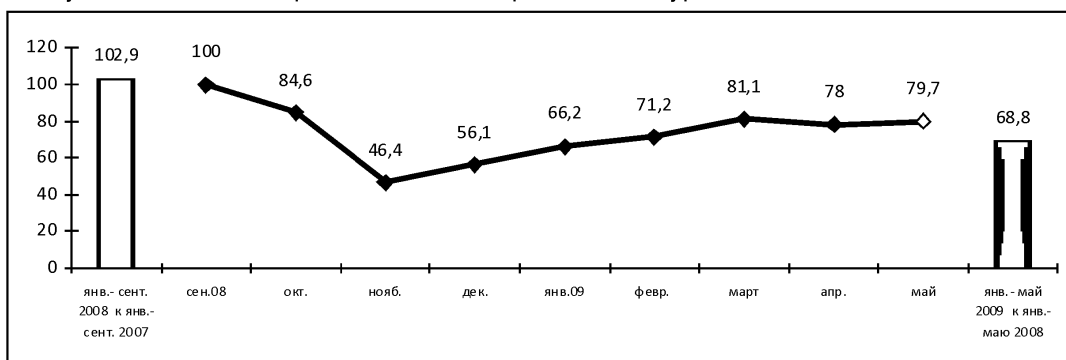
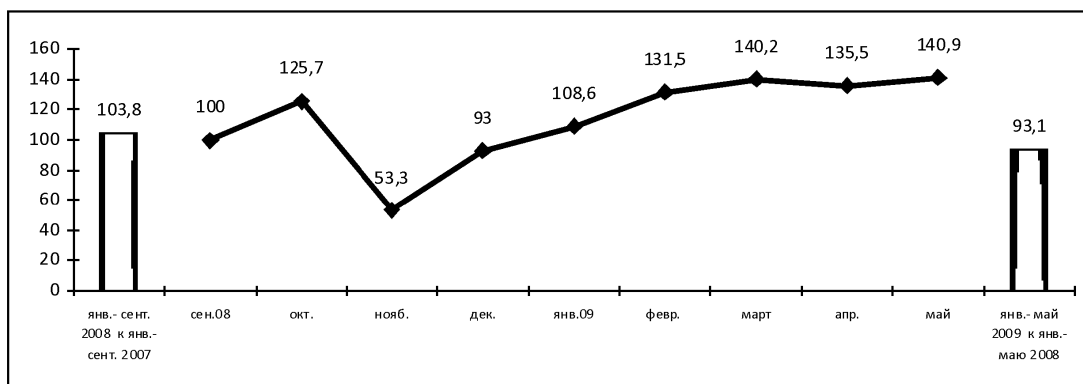


Рисунок 2. Индексы производства в химической промышленности Вологодской области, %



<sup>1</sup> Статья поступила в редакцию журнала в июне 2009 г.

Его мощности используются полностью, остатки готовой продукции на складах не превышают нормативных. За 5 месяцев текущего года объемы производства в целом по отрасли снизились на 7%, но уже в мае по производству минеральных удобрений химии практически вышли на уровень 2008 г. (снижение лишь на 1,8%). По сравнению с докризисным уровнем (сентябрем 2008 г.) имеется прирост химического производства на 41%.

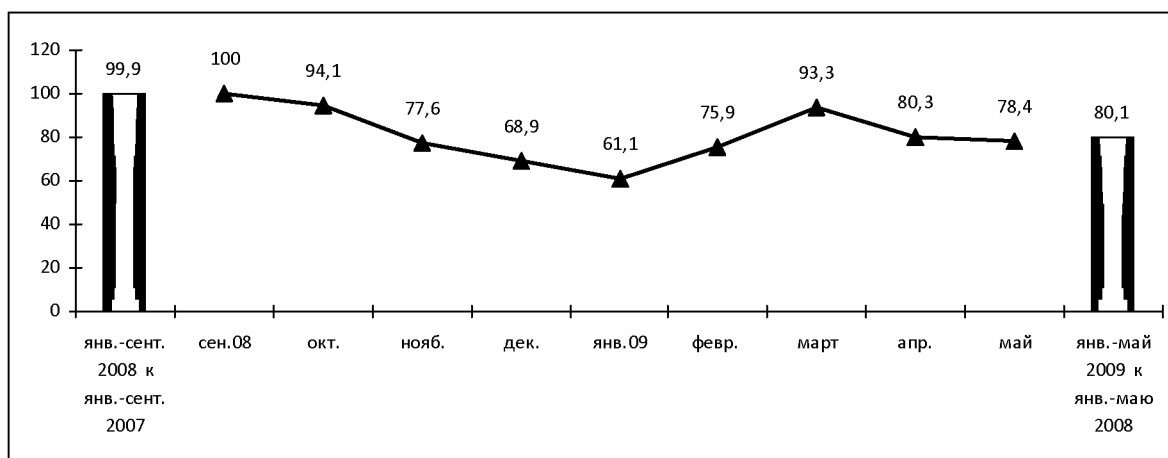
На предприятиях машиностроения области ситуация пока неоднозначна. Как и в других отраслях, наибольший удар пришелся на ноябрь 2008 г.: спад по отношению к октябрю составил 24,7%. В 2009 г. ситуация медленно, но восстанавливается. В этом секторе экономики есть группа предприятий, производственно-финансовая деятельность которых «в норме» — они имеют достаточный портфель заказов.

Устойчиво работает по специальному госзаказу ОАО «Вологодский оптико-механический завод», по государственному заказу для строителей объектов сочинской олимпиады — ОАО «СКДМ» (Дормаш). ООО «ССМ-Тяжмаш» в 2009 г. освоено более 150 новых наименований продукции, две трети из которых удовлетворяют потребности внешних заказчиков. Среди них — металлоконструкции для подземных тоннелей метрополитена, машины формирования грунтоблоков. Производится продукция для металлургической, энергетической, нефтехимической, горнодобывающей, подъемно-транспортной и сельскохозяйственной отраслей. Вологодский машиностроительный завод начал осваивать выпуск автобусов «Олимп»; до конца года планируется выпустить 250 автобусов, что позволит создать на предприятии в перспективе несколько сотен новых рабочих мест. ОАО «ТрансАльфаЭлектро» осуществляет поставки троллейбусов в 50 городов России.

Однако на ряде предприятий машиностроения производственные мощности загружены пока на 50%, персонал занят неполную рабочую неделю, имеется задолженность по заработной плате. По-прежнему снижение производства в машиностроении к сентябрю 2008 г. составляет 40%, а к январю — марту 2008 г. — 33%.

Производственные мощности предприятий лесопромышленного комплекса области загружены также не полностью, объем продаж ниже объема производства на 20 — 50%. Основная причина — низкий платежеспособный спрос со стороны потребителей. На протяжении всего четвертого квартала 2008 г. производство в сфере обработки древесины снижалось, и достигло 31% к докризисному уровню (рис. 3).

Рисунок 3. Индексы производства в деревообработке Вологодской области, %



Несмотря на нестабильную помесечную динамику, с начала 2009 г. прирост в деревообработке составил 14%. Падение, допущенное в IV квартале 2008 г., сократилось: объемы производства составили по отношению к докризисному периоду 22%.

Как и в других субъектах РФ, в Вологодской области снижается инвестиционная активность. Если в 2008 г. область имела объем инвестиций на уровне 72 млрд. руб., то сейчас инвесторы отложили реализацию крупных инвестиционных программ до лучших времен. Предварительная оценка инвестиционных поступлений в 2009 г. составляет 53 млрд. руб.

В начале 2009 г. за счет задела прошлых лет в области удалось сохранить позитивную динамику по вводу жилья (рис. 4).

Так, по итогам за январь – май 2009 г. введено порядка 146 тыс. кв. м жилья – 115,7% к соответствующему периоду прошлого года. Но последствия финансового кризиса существенно отразились и на жилищном строительстве. Из 145 строившихся жилых домов приостановлено строительство 28 (181 тыс. кв. м), из которых 7 строятся с привлечением средств граждан-дольщиков (около 450 договоров долевого участия). Проблемы в сфере ипотечного кредитования привели к резкому снижению покупательского спроса населения на рынке жилья. Процентная ставка увеличилась с 11 до 15,7% годовых. Тем не менее в регионе сохранена ипотечная

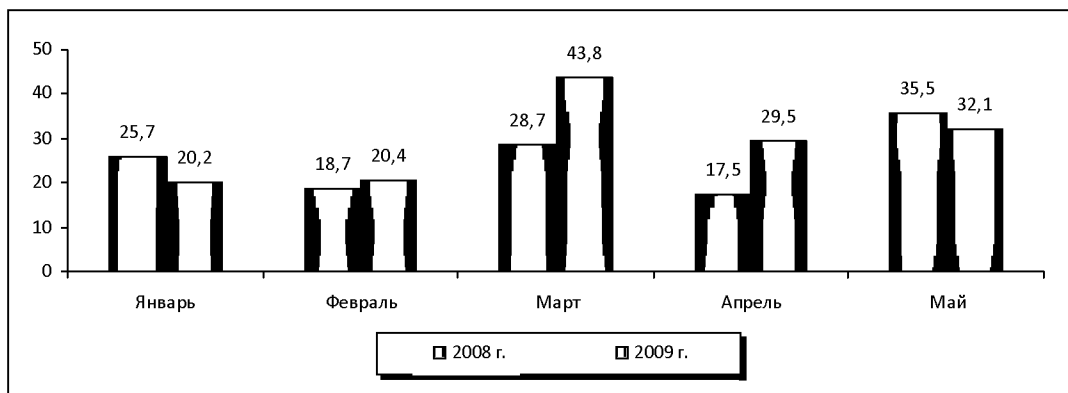
система – за январь – май 2009 г. выдано порядка 600 ипотечных кредитов и займов, но это в 2,8 раза меньше, чем за аналогичный период прошлого года.

Объем продукции, произведенной в сельском хозяйстве, в январе – мае 2009 г. в сравнении с аналогичным периодом 2008 г. сократился на 4,9% и составил 5,9 млрд. рублей. То есть снижение сельхозпроизводства не такое значительное, как в промышленности. Однако в текущем году продолжается сокращение поголовья скота, и лишь в результате роста продуктивности животных производство молока в сельхозорганизациях области сократилось по сравнению с январем – маем 2008 г. только на 0,4%, а производство яиц увеличилось на 2,5%.

Падение производства, увеличение численности безработных привели к снижению доходов населения, а следовательно, и к сокращению платежеспособного спроса населения. В январе – мае 2009 г. по сравнению с январем – маем 2008 г. оборот розничной торговли уменьшился на 17,5%. В структуре оборота розничной торговли 56% составляет продажа продовольственных товаров, удельный вес которых вырос на 2,3 процентных пункта в сравнении с прошлым годом.

В рамках обеспечения продовольственной безопасности населения, а также в целях стимулирования сбыта продукции сельскохозяйственных товаропроизводи-

Рисунок 4. Динамика ввода жилья в Вологодской области, тыс. кв. м



телей в области организована продажа продовольственных товаров через ярмарки и выездную торговлю. Начиная с декабря 2008 г. проведено 40 сельскохозяйственных ярмарок в 14 муниципальных районах и городских округах с общим товарооборотом более 104 млн. рублей. В результате приобретение товаров на розничных рынках и ярмарках увеличилось по сравнению с январем — маем 2008 г. на 9,8%, однако их доля в обороте розничной торговли составляет лишь 9%.

В целях отслеживания ситуации на потребительском рынке сформирован перечень социально значимых товаров и товаров, входящих в состав стандартной потребительской корзины. Ведется еженедельный мониторинг наличия в продаже социально значимых товаров стандартной потребительской корзины и цен на данные товары.

Но для ускорения выхода из кризиса предстоит выполнить большой объем работ, действовать с учетом долгосрочной стратегии и перспективы устойчивого роста отечественной экономики.

#### ***Неотложная задача — диверсификация экономики***

В чем основная причина весьма болезненного восприятия российской экономикой в целом и региональным хозяйством в частности пагубных воздействий кризиса? На наш взгляд (и так считает большинство экспертов), дело в том, что действующая экспортно-сырьевая модель привела к низкой эффективности реального сектора экономики. Несмотря на рост ВВП в целом, в 2000 — 2007 гг. отрасли, не связанные с экспортом сырья, фактически находились в состоянии, близком к застою. Основной эффект был получен в сырьевом секторе и в строительстве непроизводственной недвижимости. Так, по итогам 2008 г. рентабельность добычи полезных ископаемых

составила 42,4%, металлургического производства — 39,2%, производства кокса и нефтепродуктов — 21,1%. А в производстве машин и оборудования рентабельность составила 8,3%, в производстве транспортных средств и оборудования — 6,1%, текстильном и швейном производствах — 3,5%<sup>2</sup>.

Для стран, использующих сырьевую модель, характерна так называемая «голландская болезнь»: поступающие в страну денежные потоки оказывают инфляционное давление на экономику. Для сдерживания инфляции правительства этих стран вынуждены принимать фискальные и бюджетные меры, крайне негативно влияющие на инвестиционный климат.

В этой связи уход от экспортно-сырьевой модели, налаживание процессов ускоренной диверсификации отечественной экономики выступает одной из приоритетных задач на современном этапе развития и требует оперативности в принятии адекватных решений. Однако важно понимать, что резко изменить структуру экономики за короткое время невозможно. К примеру, в Вологодской области слишком велика доля металлургии, лесного комплекса в совокупном объеме экспорта — в настоящее время она составляет около 50%. Соответственно зависимость от внешнеэкономической деятельности будет оставаться еще немалое время достаточно высокой. Но опасно сохранять сырьевую монополизацию, процесс диверсификации неизбежен при формировании новых подходов к управлению экономическим развитием.

На сегодняшний день усиление процессов диверсификации и создание многоотраслевых холдингов и финансово-промышленных групп, развитие корпоративного сектора экономики в стране свидетельствуют о следовании основным тенденциям, характеризующим глобальное

<sup>2</sup> Ежегодный экономический доклад общероссийской общественной организации «Деловая Россия» / Ежегодный бизнес-форум предприятий реального сектора (1 июля 2009 г.). — С. 4-24.

экономическое пространство. В России формирование корпоративного сектора происходит на базе «традиционных» компаний, которые отличаются высокой капиталоемкостью активов (имеющих преимущественно материальный характер), а также высокой степенью вертикальной интеграции и установлением прямого контроля над поставщиками и потребителями по цепочкам добавленной стоимости. А государственные инициативы относительно индустриального сектора экономики носят межотраслевой характер и направлены на решение общих для компаний разных групп отраслей проблем в свете повышения их конкурентоспособности<sup>3</sup>.

Моноструктурность — очень серьезная угроза для экономики Вологодчины. Социально-экономическое положение населения области не должно зависеть от ситуации на каком-то одном или нескольких мировых товарных рынках (металлов, минеральных удобрений, лесной продукции). Структура экономики должна меняться. А для ускорения диверсификации мы обязаны повысить конкурентоспособность всех основных секторов экономики.

Что может представлять собой модель осуществления самого процесса диверсификации? С одной стороны, это ориентация на развитие промышленных производств и сферы услуг, работающих для удовлетворения потребностей конечных потребителей. Это так называемые активы индустриальной экономики. С другой стороны, в условиях мировой конкуренции важнейшими составляющими успеха компании становятся знания, инновации и технологии менеджмента. Ориентация только на развитие промышленных производств не может обеспечить конкурентоспособность экономики в долгосрочной перспективе. А это значит, что диверсификация должна быть направлена на обеспе-

чение конкурентоспособности с учетом предпосылок для перехода к постиндустриальной экономике, в которой высокий уровень добавленной стоимости достигается благодаря повышению качества человеческих ресурсов, использованию интеллектуального потенциала. При этом стоит отметить, что именно «интеллектуальные» сектора создают условия для повышения эффективности традиционных производств.

Само содержание диверсификации в экономике регионов трансформируется в качественно новую, более совершенную категорию, представленную комплексом многофункциональных механизмов, обеспечивающих реальный мультипликативный эффект от их реализации. Данные механизмы ориентированы на более полное использование экономических резервов и организационных ресурсов территорий, местных конкурентных преимуществ, обеспечение стабильного улучшения уровня жизни населения.

Стратегия диверсификации экономики региона должна предусматривать выбор наиболее оптимальных путей максимально возможного повышения его конкурентоспособности с перспективой создания технологически усовершенствованного и социально ориентированного индустриального комплекса. В этих условиях основным инструментом проведения целенаправленной политики внедрения процессов диверсификации в экономику региона становятся качественно новые управленческие механизмы, способствующие ускоренному экономическому развитию. При этом целевая направленность функционирования подобных механизмов должна заключаться в создании условий для непрерывного роста валового регионального продукта и повышения уровня благосостояния населения.

<sup>3</sup> Кондратьев В. Государство и корпорации в стратегии глобальной конкурентоспособности // Стратегия и конкурентоспособность. — 2007. — №2 (14). — С. 48-54.

**Запуск новых механизмов развития региона**

Диверсификация экономики региона охватывает большой круг проблем, многие из которых необходимо решать в процессе выхода из кризисного состояния.

Первостепенное значение при этом исполнительные и представительные органы власти должны придать развитию малого и среднего предпринимательства. Именно малый бизнес достаточно быстро адаптируется к меняющимся рыночным условиям и, в свою очередь, является активным участником инновационных инициатив и проектов. Подобная активность объясняется как высокой капиталоемкостью, так и использованием разнообразных форм возможной поддержки данных участников экономических и социальных отношений.

Сегодня в малом предпринимательстве области занято более 170 тысяч человек, или 27% общей численности занятых в экономике области. Численность работников, занятых в сфере малого бизнеса, за 2008 г. увеличилась на 10 тыс. человек, или на 6%. На одном предприятии работало в среднем 24 человека. Доля малого предпринимательства в общеобластном обороте крупных, средних и малых предприятий составляла 14,4%. Динамика объема продукции, произведенной в этом секторе области за последние годы, представлена на рисунке 5.

Инвестиции в основной капитал, вложенные малыми предприятиями области за 5 лет, увеличились в 4 раза (рис. 6).

За 2008 г. малыми предприятиями освоено 3 723,4 млн. руб. инвестиций в основной капитал, что составляет 160% к уровню 2007 г.

Рисунок 5. Объем продукции, произведенной малыми предприятиями Вологодской области, млн. руб.

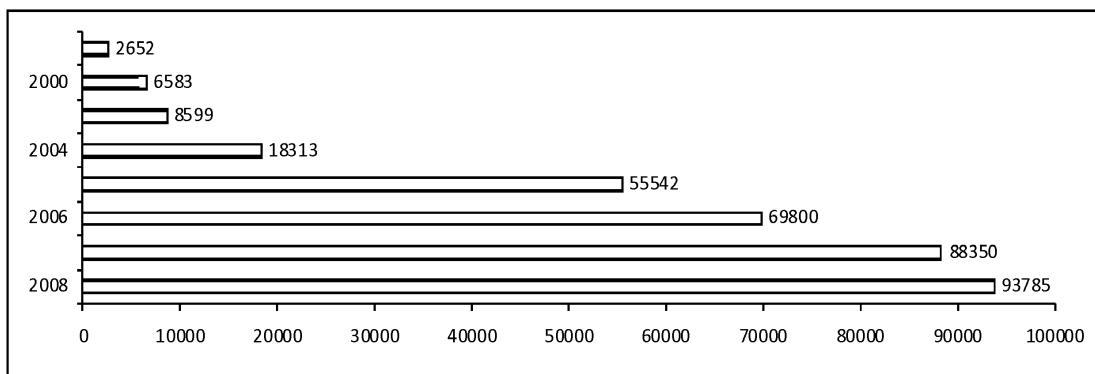
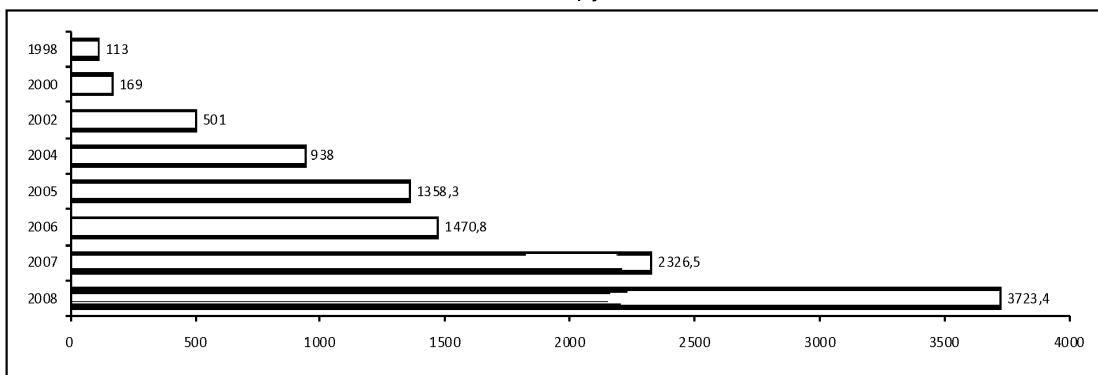


Рисунок 6. Объем инвестиций в основной капитал малых предприятий Вологодской области, млн. руб.



Анализ экономических показателей функционирования малого предпринимательства региона показывает высокую степень готовности данного сектора к устойчивому развитию и повышению доходности. За 2008 г. в бюджет области поступило: по УСН – 995,6 млн. руб. (2007 г. – 665 млн. руб.); по ЕНВД – 541,5 млн. руб. (2007 г. – 470,5 млн. руб.). Объем поступлений от этих налогов в расчете на душу населения составил 1 377 руб. (2007 г. – 1082 руб.).

В регионе реализуется закон области «О развитии малого и среднего предпринимательства», утверждена и реализуется долгосрочная целевая программа до 2012 года, которая сопряжена с программой содействия занятости населения области.

На реализацию долгосрочной целевой программы развития малого и среднего предпринимательства Вологодской области на 2009 – 2012 гг. предусмотрено 286,8 млн. руб., в том числе на 2009 г. – почти 66 млн. руб.

Кроме того, на уровне Федерации принято решение о выделении региону на реализацию областной программы 74,9 млн. руб. в рамках лимита ассигнований, предусмотренных Министерством экономического развития РФ. Намечены следующие формы финансовой поддержки реализации данной программы:

⇒ субсидии на создание собственного дела (грантовая поддержка);

⇒ субсидии на возмещение части затрат по уплате процентов по кредитам, полученным в кредитных организациях (2/3 ставки рефинансирования);

⇒ поручительства по обеспечению обязательств, основанных на кредитных договорах (гарантийный фонд);

⇒ развитие системы микрофинансирования;

⇒ субсидирование затрат на переобучение для создания собственного дела.

В настоящее время рассмотрено 200 заявок от субъектов малого бизнеса, из них 64 – одобрены и получают безвозмездные гранты на сумму 18,9 млн. рублей. На рас-

смотрении находится более 190 заявок. В этих субъектах бизнеса в 2009 г. будет вновь создано 315 рабочих мест, а численность работников составит 488 человек; в 2010 г. будет дополнительно создано 181 рабочее место. Средняя стоимость создания 1 рабочего места составляет 60 тыс. руб., что примерно равно максимальному годовому пособию по безработице.

Общий объем финансирования проектов оценивается в 82,6 млн. руб., из них собственные средства – 54,3 млн. руб. (66%), средства гранта – 18,9 млн. руб. (23%), заемные средства – 9,4 млн. руб. (11%).

На производственных предприятиях средства гранта преимущественно направляются на финансирование оборудования (~85%) и сырье и материалы (~15%). На предприятиях по оказанию услуг и выполнению работ средства гранта расходуются на приобретение оборудования (~56%), аренду помещения (~22%), оргтехнику (~12%).

Планируемый объем реализации товаров (работ, услуг) на предприятиях, которым оказана государственная поддержка, в 2009 г. составит 164 581 тыс. руб. Объем налогов и других платежей в бюджет и внебюджетные фонды – 25 047,89 тыс. руб. в 2009 г., 41 057 тыс. руб. в 2010 г.

В рамках принятой областной программы предоставляются субсидии на возмещение субъектам малого и среднего предпринимательства части затрат по уплате процентов по кредитам, полученным в кредитных организациях, в размере 2/3 ставки рефинансирования.

Вместе с тем, помимо предусмотренных областной программой финансовых механизмов, для кредитных организаций Вологодской области Российским банком развития в 2008 г. была открыта кредитная линия в размере 215,0 млн. рублей.

В 2009 г. Российский банк развития предоставил целевой кредит ОАО «Промэнергобанк» для финансирования малого предпринимательства (лимит 105 млн. рублей).



Согласовывается предоставление кредитной линии Российского банка развития для ОАО КБ «Севергазбанк» (предварительная сумма — 225 млн. руб.) под государственную областную гарантию. Лимит для региона — 365 млн. руб.

Продолжается развитие кредитных союзов и кооперативов.

Сегодня реализация эффективного механизма вовлечения свободных денежных средств граждан в развитие малого бизнеса осуществляется через 20 сельских кредитных кооперативов в 18 муниципальных районах. Число членов-пайщиков составляет более 8 тыс. единиц.

Приняты законы области, направленные на совершенствование иных механизмов стимулирования развития бизнеса.

Законом области от 25 сентября 2008 г. «Об установлении предельных значений площади арендуемых помещений и срока рассрочки оплаты арендуемого имущества при реализации субъектами малого и среднего предпринимательства преимущественного права на приобретение арендуемого недвижимого имущества, находящегося в собственности Вологодской области и в собственности муниципальных образований Вологодской области» устанавливаются предельные площади помещений, арендуемых субъектами малого и среднего бизнеса, — до 1500 кв. м и предельный срок рассрочки оплаты приобретаемого арендаторами имущества — 7 лет с даты заключения договора купли-продажи указанного имущества.

В соответствии с законом от 27 февраля 2009 года «Об установлении налоговой ставки по налогу, взимаемому в связи с применением упрощенной системы налогообложения, на 2009 г.» ставка налога по упрощенной системе налогообложения по отдельным видам экономической деятельности (легкая промышленность, пищевая промышленность, коммунальное хозяйство, народно-художественные промыслы, внутренний туризм) снижена до минимума — с 15 до 5%.

Постановлением Правительства области от 28 января 2009 г. «Об арендной плате за пользование имуществом, находящимся в собственности Вологодской области, на 2009 г.» предусмотрено сохранение в 2009 г. величины арендной платы за пользование находящимися в собственности области зданиями, строениями и отдельными помещениями на уровне, установленном в 2008 г., а также уменьшение на 30% величины арендной платы для субъектов малого и среднего предпринимательства.

Постановлением департамента имущественных отношений области сформирован и утвержден перечень имущества области, предназначенного для передачи во владение и (или) в пользование субъектам малого и среднего предпринимательства и организациям, образующим инфраструктуру поддержки субъектов предпринимательской деятельности, в состав которого вошли объекты недвижимого имущества общей площадью 2 611,4 кв. м.

Совместно с Министерством экономического развития России реализован проект создания областного бизнес-инкубатора в г. Вологде. Бюджетные затраты на проект за три года составили 131,6 млн. руб. (вместе с федеральными средствами — 50,2 млн. руб.). Областной бюджет взял на себя затраты, связанные с его функционированием. Общая площадь помещений в бизнес-инкубаторе составляет 3 045 кв. м, количество офисов — 60. Рабочие места оснащены компьютерной и оргтехникой (150 мест). Имеются 2 учебных зала, компьютерный класс, 2 комнаты для переговоров.

За три года 86 субъектов малого предпринимательства подали заявки на участие в конкурсном отборе для размещения в здании ГУ ВО «Бизнес-инкубатор» и заключения договора на оказание услуг на льготных условиях. Прошли отбор более 50 фирм. На сегодняшний день на территории ГУ ВО «Бизнес-инкубатор» размещены 33 фирмы, создано 356 новых рабочих мест.

Основной задачей бизнес-инкубатора является оказание комплекса необходимых услуг для поддержки предпринимателей и малых предприятий, деятельность которых направлена на развитие новых конкурентоспособных товаров и услуг, инновационных технологий. Сущность поддержки субъектов малого предпринимательства в программах бизнес-инкубации заключается в создании благоприятных условий для ускоренного развития компаний, что достигается путем ограждения (полного или частичного) малых предприятий от воздействия неблагоприятных факторов внешней среды и, вместе с тем, путем комплексного воздействия на потребности, возникающие у предприятий на ранних стадиях развития.

Создается филиальная сеть бизнес-инкубатора в муниципальных образованиях — открыты 6 дополнительных офисов (Грязовецкий, Сокольский, Белозерский, Вожегодский, Тотемский и Вытегорский районы). В текущем году планируется создание еще 2 офисов — в Великоустюгском и Кирилловском районах.

Функционирует муниципальный бизнес-инкубатор и в г. Череповце при некоммерческом партнерстве «Агентство городского развития».

Региональные органы власти полагают, что все это создает больше потенциальных возможностей для устойчивого экономического развития области в перспективе.

В качестве важнейшего ресурса устойчивого развития региона рассматривается консолидация усилий власти, бизнеса и общества в реализации мегапроекта «Структурирование и развитие устойчивой агломерации «Вологда — Череповец». В рамках этого проекта в 2006 г. Правительством области принято решение о создании межмуниципального инвестиционного проекта «Индустриальный парк «Шексна».

Основной идеей создания ИП «Шексна» является создание условий для развития малого и среднего предпринимательства, нового бизнес-климата и, как следствие, увеличение рыночного пространства.

Постановлением Правительства области от 22.04.2009 № 664 «О Государственной областной инвестиционной программе на 2009 г. и плановый период 2010 — 2011 гг.» межмуниципальный инвестиционный проект «Индустриальный парк «Шексна» включен в Государственную областную инвестиционную программу.

Предприятиям-резидентам индустриального парка «Шексна» предоставляются существенные льготы. Среди них:

- налоговые льготы по налогу на имущество с даты учета на балансе организации производственных основных средств, предусмотренных инвестиционным проектом, на 5 лет;

- снижение ставки налога на прибыль до 13,5% в течение 5 лет с даты окончательного ввода в эксплуатацию объектов, предусмотренных инвестиционным проектом;

- освобождение от налогообложения по транспортному налогу основных средств, предусмотренных инвестиционным проектом, на 5 лет с первого января года, следующего за годом ввода в эксплуатацию объектов, предусмотренных проектом.

Площадка парка интересна и выгодна инвестору в первую очередь как транспортный мультилогистический коридор, позволяющий развивать торговлю и обеспечивать мобильность контактов с партнерами в стране и мире. Через территорию проходят все виды транспортных коммуникаций: железные и автомобильные дороги федерального значения, Волго-Балтийский водный путь и воздушный коридор Европа — Азия.

Промышленная площадка расположена в километре от коридора газопроводов высокого давления Грязовец — Выборг, в 300 м от автодороги «А-114» федерального значения «Вологда — Новая Ладога».

С начала реализации проекта в индустриальном парке выполнен перевод земель запаса и земель сельскохозяйственного назначения в земли промышленности (400 га).

Проведены значительные проектные работы по первому этапу освоения индустриального парка.

Уже сегодня построены:

- административно-бытовой корпус с автостоянкой на 95 автомобилей;
- отвод дороги «Нифантово — Пача» от федеральной трассы А-114 «Вологда — Новая Ладога»;
- автодорога до индустриального парка (южный подъезд — 1,5 км);
- восточная и западная межплощадочные магистрали (1-я очередь);
- линия ВЛ-10 кВ от ПС 110/10кВ «Нифантово» и компактная трансформаторная подстанция;
- водопровод хозяйственно-питьевого и технического назначения;
- газопровод-отвод от газораспределительной станции Нифантово до ЗАО «Северсталь Трубопрофильный завод» — Шексна.

Ареал функционирования парка планируется обеспечить высокой степенью среднего обустройства.

Общая численность персонала создаваемых новых предприятий индустриального парка после полного освоения достигнет 5 тыс. человек.

Создание парка и размещение в нем предприятий по высокоточной доработке металла позволит:

- сохранить кадровый потенциал предприятий, перераспределив высвободившихся с металлургического комплекса работников на создаваемые в индустриальном парке малые и средние перерабатывающие предприятия;
- удлинить цепочку создания добавленной стоимости;
- повысить качество и конкурентоспособность основного регионального продукта;
- придать импульс развитию эффективных перерабатывающих отраслей металлургической промышленности и производства готовых металлических изделий.

Таким образом, создается новая институциональная основа устойчивого экономического развития Вологодской области с максимальной концентрацией ресурсов в тех секторах, развитие которых дает наибольший мультипликативный эффект для экономики в целом.

## Литература

1. Витязева, В.А. Социально-экономическое развитие российского и зарубежного Севера: учебное пособие / В.А. Витязева, Е.С. Котырло. — Сыктывкар: Изд-во СыктГУ, 2007.
2. Гусаков, М.А. Инновационное обеспечение конкурентоспособности регионов: концепция, понятийный аппарат / М.А. Гусаков, Д.В. Проскура // Экономика и управление. — 2007. — №6(32). — С. 34-39.
3. Движение регионов России к инновационной экономике / под ред. А.Г. Гранберга, С.Д. Валентя. — М., 2006. (Ин-т экономики РАН).
4. Ежегодный экономический доклад общероссийской общественной организации «Деловая Россия» / Ежегодный бизнес-форум предприятий реального сектора (1 июля 2009 г.).
5. Кузык, Б.Н. Интегральный макропрогноз инновационно-технологической и структурной динамики экономики России на период до 2030 года / Б.Н. Кузык, Ю.В. Яковец; авт. вступ. ст. А.Д. Некипелов. — М.: Институт экономических стратегий, 2006. — 336 с.
6. Лузгина, О.А. Организационно-экономические условия активизации инновационных процессов в промышленности региона / О.А. Лузгина, А.С. Похвалов // Инновации. — 2007. — №9(107). — С. 111-114.
7. О стратегии развития России до 2020 года // Российская газета. — 2008. — 9 февр.
8. Ходачек, А.М. Особенности инновационного развития Северо-Западного федерального округа / А.М. Ходачек // Экономика и управление. — 2007. — №6(32). — С. 58-59.
9. Милькина, И.В. Теоретические основы формирования стратегии инновационного развития территорий / И.В. Милькина // Инновации. — 2007. — №10(108). — С. 81-87.
10. Аналитические обзоры <http://www.mfit.ru/economic>
11. Аналитические обзоры [http://www.gks.ru/free\\_doc](http://www.gks.ru/free_doc)