

СТРАТЕГИЯ РАЗВИТИЯ

УДК 332.143(470.2)

© К.А. Гулин

© И.Н. Дементьева

Экономическое положение и социальное самочувствие населения регионов Северо-Запада России в условиях кризиса

В настоящей статье приведены результаты комплексного мониторинга экономического положения и социального самочувствия населения, проводимого ИСЭРТ РАН на территории десяти субъектов РФ, входящих в Северо-Западный федеральный округ, начиная с 2005 года. Содержится информация о социально-экономическом положении и политических настроениях жителей регионов СЗФО в условиях кризиса. Представлен индексный анализ, который позволяет обобщить ситуацию, складывающуюся в СЗФО, а также осуществить сравнительный анализ изменения общественных настроений населения, проживающего в различных регионах Северо-Запада.

Мониторинг, общественное мнение, индексы, кризис, социальное самочувствие, социально-экономическое положение населения.



**Константин Анатольевич
ГУЛИН**

кандидат исторических наук,
заместитель директора по научной работе ИСЭРТ РАН



**Ирина Николаевна
ДЕМЕНТЬЕВА**

младший научный сотрудник лаборатории исследования социальных процессов ИСЭРТ РАН

Высокая степень пространственной неоднородности России сопровождается различиями в сфере экономического положения и социального самочувствия населения. Они обуславливаются такими причинами, как социально-экономическая

дифференциация регионов, разность «скоростей» их развития, отличия в социальной структуре, стандартах и стиле жизни населения и т. д. Однако межрегиональные сопоставления уровней социального развития территорий сегодня фактически

ограничиваются анализом, основанным на данных официальной статистики. Проблематика экономического положения и тем более социального самочувствия населения в связи с недостатком соответствующей информации исследуется слабо, налицо низкая степень научной проработанности данной проблемы. В практической сфере это приводит к тому, что данный фактор слабо учитывается при формировании и реализации государственной социально-экономической политики. В результате снижается эффективность социальных мероприятий. Таким образом, потребность в комплексном изучении региональных особенностей экономического положения и социального самочувствия населения, особенно в период нестабильности, связанной с последствиями глобального финансового кризиса, обусловлена как научными, так и практическими задачами: необходимостью анализа и оценки эффективности социального управления, расширения возможностей разработки перспективных программ регионального развития.

С середины 1990-х гг. Институт социально-экономического развития территорий РАН осуществляет мониторинг общественного мнения на территории Вологодской области. Регулярно, один раз каждые два месяца, опрашивается 1500 человек в городах Вологде и Череповце, а также в восьми районах области.

Мониторинговые исследования ИСЭРТ РАН на территории Вологодской области

получили положительную оценку со стороны как академических, так и государственных структур. В этой связи в соответствии с решениями Бюро Отделения экономики РАН №9 (от 12.02.2002 г.), а затем – Отделения общественных наук РАН (от 18.06.2003 г.) ИСЭРТ РАН начинает распространение наработанных методик организации и проведения опросов на территорию Северо-Западного федерального округа в целом. В период с 2005 по 2009 г. было проведено 6 опросов на территории 10 субъектов Северо-Запада¹.

Сравнительный анализ данных мониторинга имеет большую научную и практическую значимость. Данные опросов общественного мнения могут использоваться для анализа и оценки эффективности социального управления, а также для более полного учёта интересов различных групп населения при разработке и реализации перспективных программ регионального развития.

Во-первых, опросы общественного мнения, проводимые на территориях СЗФО, позволяют получить представление о таком важнейшем аспекте регионального развития, как настроения людей, их отношение к различным сферам личной и общественной жизни.

Во-вторых, сопоставление результатов опросов населения различных регионов позволяет выделить общие социально-экономические проблемы, определить специфику развития каждого административно-территориального образования.

¹ Исследование проводилось при финансовой поддержке РГНФ (грант № 03-18-013е «Региональные особенности социального восприятия экономических и политических процессов»; грант № 09-03-00857а/Б «Мониторинг экономического положения и социального самочувствия регионов Северо-Западного федерального округа РФ и Беларуси»).

Структура по сбору, обработке и анализу информации включает в себя сеть опросных центров, состоящую из головного центра (непосредственно ИСЭРТ РАН) и представительств в отдельных областях и республиках СЗФО. В функции ИСЭРТ РАН входит общая координация работ, обработка и анализ информации. Всего опрашивается 5100 респондентов в возрасте 18 лет и старше по 400 человек в каждом из девяти регионов Северо-Западного федерального округа, в Вологодской области (контрольный регион) – 1500. Репрезентативность выборки обеспечена соблюдением пропорций: между городским и сельским населением; жителями населенных пунктов различных типов (сельские населенные пункты, малые и средние города); в соответствии с половозрастной структурой взрослого населения.

Для того чтобы систематизировать данные, полученные в ходе комплексного мониторинга, проведённого в период 2005 – 2009 гг., нами был использован индексный анализ. Аналогичные методики построения индексов используются и общероссийскими исследовательскими центрами (Левада-Центр, ВЦИОМ), которые на основании данных ежемесячных опросов проводят расчёты индексов социального самочувствия населения России: индекса социальных настроений (ИСН), индекса потребительских настроений (ИПН), индекса национального благополучия.

Система общих и частных индексов позволяет обобщить данные о ситуации, складывающейся в СЗФО, и представить сравнительный анализ изменения общественных настроений населения, проживающего в регионах Северо-Запада. Она даёт возможность составить рейтинг регионов в зависимости от отношения жителей субъектов к работе федеральных и местных органов исполнительной власти, а также через оценку населением своего материального благополучия и социального настроения. Расчёт интегральных индексов позволяет сгруппировать регионы в зависимости от сочетания разных индикаторов (индексов) и отследить динамические изменения ситуации в регионе на протяжении 2005 – 2009 гг.

Рассчитывались четыре частных индекса, каждому из которых соответствовало по три вопроса анкеты²:

1. *Индекс эффективности региональной власти.* (Как бы Вы оценили социально-экономическую ситуацию в Вашем регионе? Как бы Вы оценили социально-политическую ситуацию в регионе? Как Вы оцениваете в настоящее время деятельность губернатора?)

2. *Индекс лояльности к политике федеральной власти.* (Как бы Вы оценили социально-экономическую ситуацию в России? Как бы Вы оценили социально-политическую ситуацию в России? Как Вы оцениваете в настоящее время деятельность Президента РФ?)

3. *Индекс социально-политических настроений населения региона.* (Как Вы считаете, могут ли состояться в Вашем городе (районе) массовые выступления? Что бы Вы могли сказать о своём настроении в последние дни? Как Вы считаете, какое из приведённых высказываний наиболее соответствует сложившейся ситуации?)

4. *Индекс социально-экономического положения населения региона.* (Как бы Вы оценили материальное положение Вашей семьи? Какая из приведённых оценок наиболее точно характеризует Ваши денежные доходы? К какой категории Вы себя относите?)

Как показали проведенные расчёты, в 2009 г. в целом по СЗФО индекс эффективности региональной власти составил 92,8 пункта (рис. 1). Это ниже уровня 2008 г. (на 12,9 пункта) и примерно соответствует средним показателям 2005 – 2007 гг.

Уменьшение данного индекса обусловлено, в первую очередь, ухудшением отношения населения к экономической ситуации (вопрос: «Как бы Вы оценили экономическое положение в Вашем регионе?») и политической обстановке (вопрос: «Как бы Вы оценили политическую обстановку в Вашем регионе?») в регионе. Так, в 2009 г. менее 10% жителей СЗФО считали социально-экономическую ситуацию в своих регионах «хорошей» и «очень хорошей» (в 2008 г. – 12%; в 2005 г. – 8%). Относительно благоприятная ситуация наблюдалась в Ленинградской области (19%), Санкт-Петербурге (14%), Республике Карелия (11%). Существенно ниже средних по СЗФО оценки жителей Новгородской (3%), Псковской (3%), Калининградской (5%) областей.

² Величина индекса рассчитывается в пунктах. По каждому вопросу рассчитывается свой индекс: из доли положительных ответов вычитается доля отрицательных, затем к полученному значению прибавляется 100, чтобы не иметь отрицательных величин. Таким образом, полностью отрицательные ответы дали бы общий индекс 0, сплошь положительные – 200, равновесие первых и вторых – индекс 100, являющийся, по сути, нейтральной отметкой. Каждый из четырёх частных индексов рассчитывается как средний из суммы трёх индексов по каждому из вопросов.

Доля положительных характеристик социально-политического климата на региональном уровне в 2009 г. в среднем по СЗФО составляла 49% (в 2008 г. – 56%; в 2005 г. – 45%). В распределении по территориям округа удельный вес позитивных оценок политической обстановки в регионе был наиболее высок в Ленинградской (59%) и Калининградской (55%) областях. Минимальные по сравнению со среднеокружными значения данных показателей зафиксированы в Новгородской, Вологодской областях, Республике Карелия.

Индекс лояльности к политике федеральной власти в 2009 г. в среднем по СЗФО составил 106,2 пункта против 117,2 пункта в 2008 г. (рис. 2). Снижение индекса в период 2008 – 2009 гг. обусловлено ухудшением отношения жителей округа к социально-экономической ситуации в России (вопрос: «Как бы Вы оценили экономическое положение России?»).

По данным опроса, в 2009 г. только 8% населения округа положительно оценивало текущее социально-экономическое положение в стране (в 2008 г. – 14%;

Рисунок 1. Индекс эффективности региональной власти (индекс эффективности)

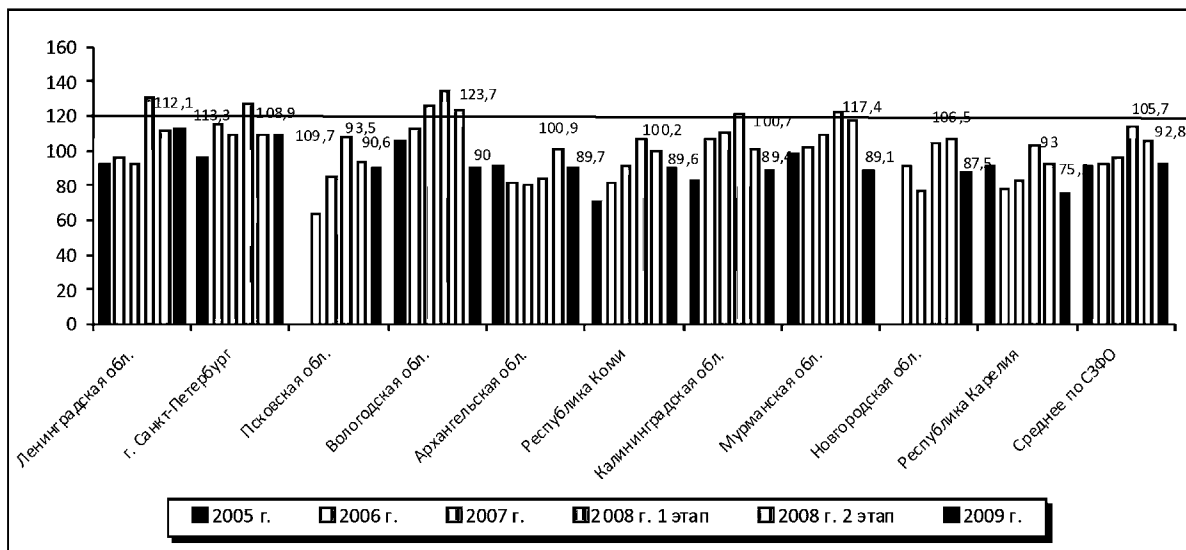
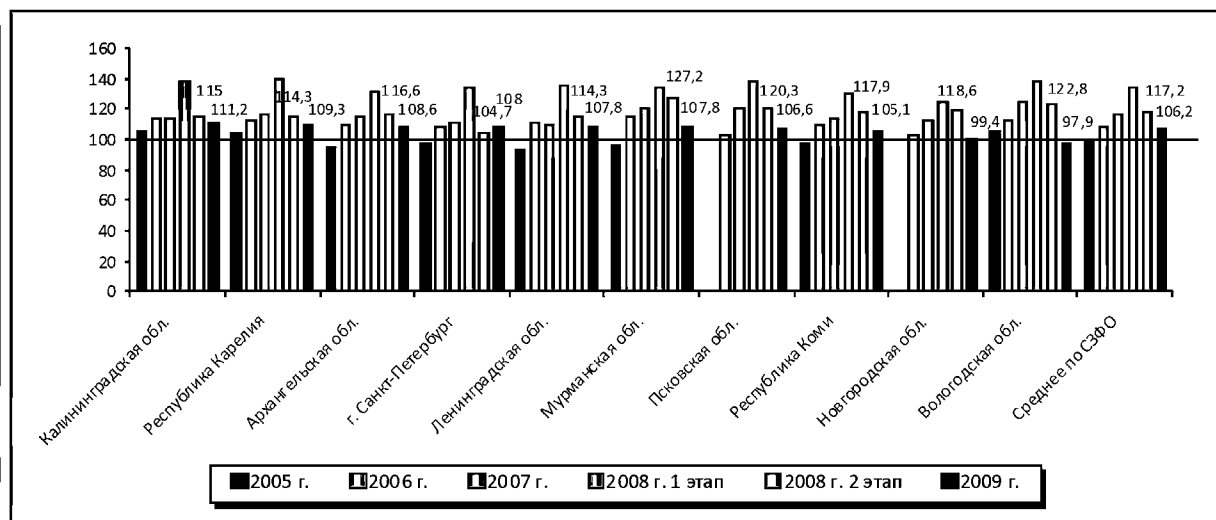


Рисунок 2. Индекс лояльности к политике федеральной власти (индекс лояльности)



в 2005 г. — 7%). Наиболее благоприятная ситуация наблюдалась в Ленинградской области (15%), Санкт-Петербурге (11%), Республике Карелия (13%). Наименее представительна доля позитивных оценок в Новгородской (4%), Псковской (5%), Калининградской (4%) областях.

Индекс социально-политических настроений населения регионов СЗФО установился на отметке 117 пунктов (рис. 3). По сравнению с уровнем 2008 г. данный показатель снизился на 4,8 пункта. Это произошло за счёт пессимизации социальных настроений (вопрос: «Что бы Вы могли сказать о своём настроении в последние дни?») и снижения запаса социального терпения (вопрос: «Как Вы считаете, какое из приведённых ниже высказываний наиболее соответствует сложившейся ситуации?») жителей округа.

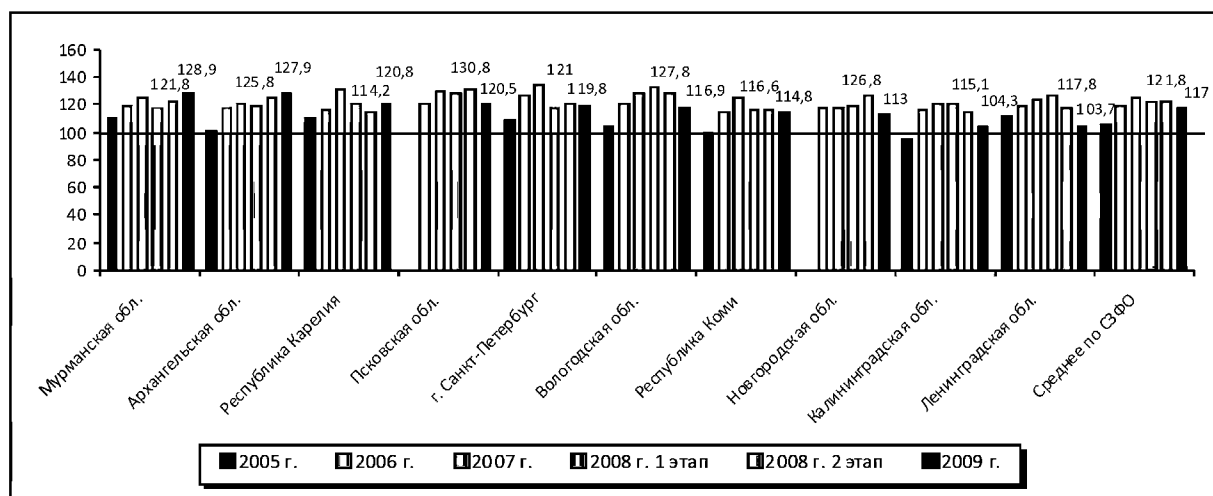
Так, в 2009 г. в целом по округу примерно каждый третий житель (34%) испытывал негативные эмоции («напряжение, раздражение, страх, тоску»; в 2008 г. — 30%; в 2005 г. — 39%). При этом в ряде регионов доля отрицательных характеристик социального настроения заметно превышала среднеокружной уровень. К таким регионам относятся Новгородская (39%), Калининградская (37%) области, Республика Коми (36%), Псковская (36%), Вологодская (36%) области.

Около 15% населения СЗФО отличалось низким уровнем запаса социального терпения (в 2008 г. — 14%; в 2005 г. — 23%). О «невозможности терпеть бедственное положение» чаще других заявляли жители Вологодской (17%), Ленинградской (16%) областей, Республики Карелия (16%).

Индекс социально-экономического положения жителей региона в 2009 г. в среднем по СЗФО снизился (с 95,2 до 85,5 пункта), что свидетельствует об увеличении удельного веса негативных суждений населения относительно материального положения, уровня доходов и собственного социально-экономического статуса (рис. 4). Негативная динамика индекса благополучия связана главным образом с ухудшением покупательной способности доходов населения (вопрос: «Какая из приведённых оценок наиболее точно характеризует Ваши денежные доходы?»).

В целом по СЗФО более 40% населения отличалось низким уровнем покупательной способности доходов («денег хватает в лучшем случае на еду»; в 2008 г. — 31%; в 2005 г. — 40%), в то время как представительство среднедоходных категорий («денег достаточно для приобретения необходимых товаров») находилось на уровне 46% (в 2008 г. — 53%; в 2005 г. — 47%). В территориальном разрезе наиболее неблагопо-

Рисунок 3. Индекс социально-политических настроений населения региона (индекс стабильности)



приятная структура покупательной способности доходов наблюдалась в Калининградской (удельный вес тех, кому «денег хватает в лучшем случае на еду», составлял 60%), Псковской (52%), Новгородской (49%) областях, Республике Коми (47%). Самая благоприятная ситуация отмечалась в Ленинградской (28%), Архангельской (28%) областях.

Как видно из приведённого выше анализа, первые два индекса (индекс эффективности региональной власти и индекс лояльности к политике федеральной власти) отражают оценки населением качества и результативности управленческих решений органов государственной власти, а вторые два индекса (индекс социально-политических настроений населения региона и индекс социально-экономического положения населения региона) — уровень социального напряжения в обществе и социально-материального самоощущения населения.

В связи с этим, согласно разработанной методике, четыре указанных частных индекса были попарно объединены в два:

- индекс отношения к властям;
- индекс социального самочувствия как среднее арифметическое составляющих его индексов.

Индекс отношения к властям — это показатель отношения населения к властям всех уровней, оценка качества работы органов государственной власти.

В среднем по СЗФО показатель данного индекса в 2009 г. составил 99,5 пункта, что на 12 пунктов ниже по сравнению с уровнем 2008 г. (рис. 5). Негативная динамика отмечается во всех регионах СЗФО (за исключением Санкт-Петербурга). Наиболее существенное ухудшение отношения населения к деятельности властных структур произошло в Вологодской (на 29 пунктов), Мурманской (на 24 пункта), Новгородской (на 19 пунктов) областях.

Выше, чем в среднем по СЗФО, деятельность властных структур оценивают жители Ленинградской, Калининградской областей, Санкт-Петербурга. В остальных регионах показатели одобрения властей ниже среднеокружного уровня, самые низкие — в Республике Карелия (92,3 пункта), Новгородской (93,5 пункта), Вологодской (94 пункта) областях.

Второй сводный индекс — *индекс социального самочувствия* позволяет судить о личном и семейном благополучии населения, о характере самоидентификации жителей региона относительно своего

Рисунок 4. Индекс социально-экономического положения населения региона (индекс благополучия)

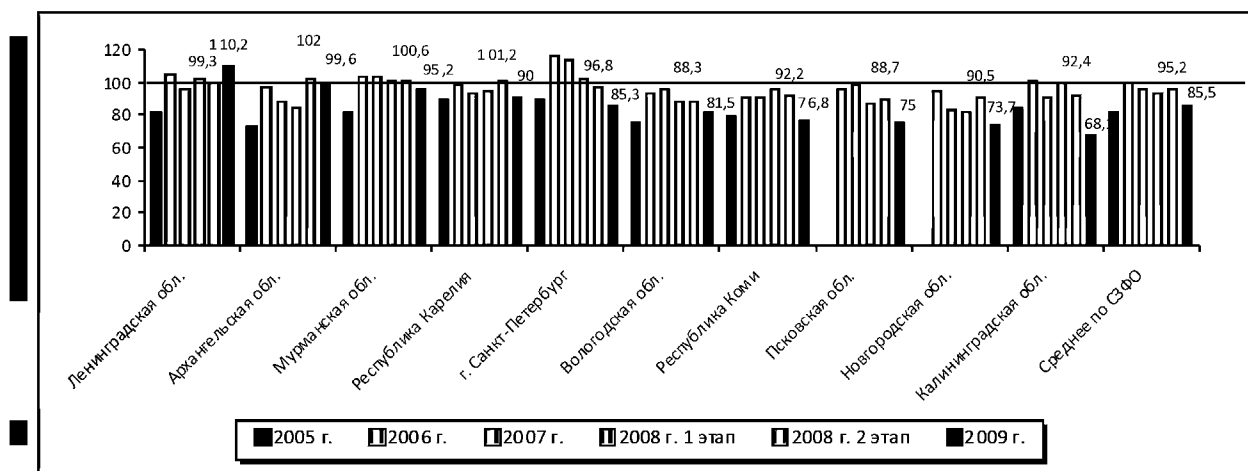


Рисунок 5. Индекс отношения к властям

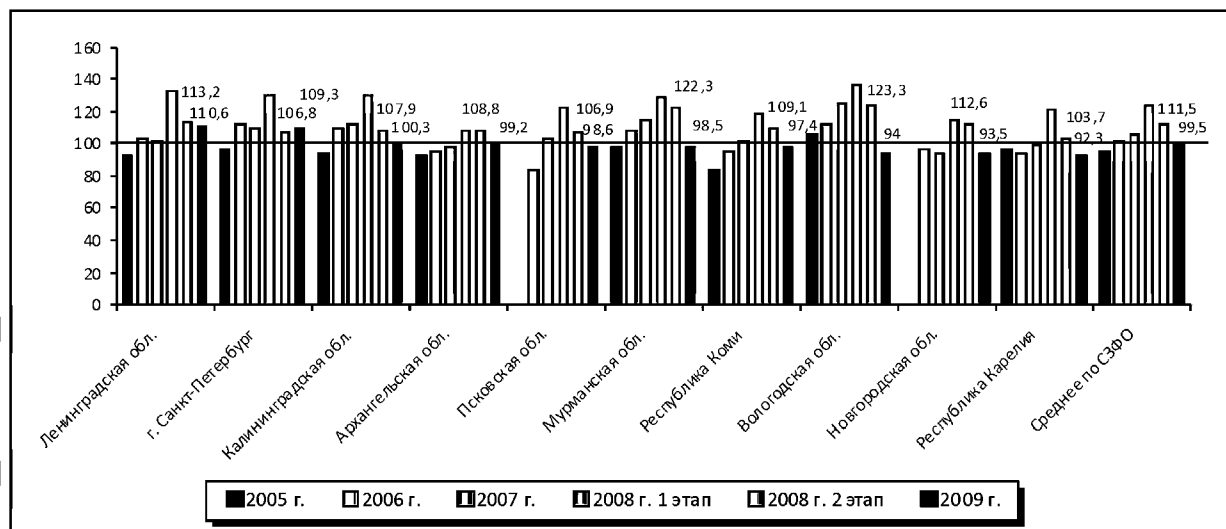
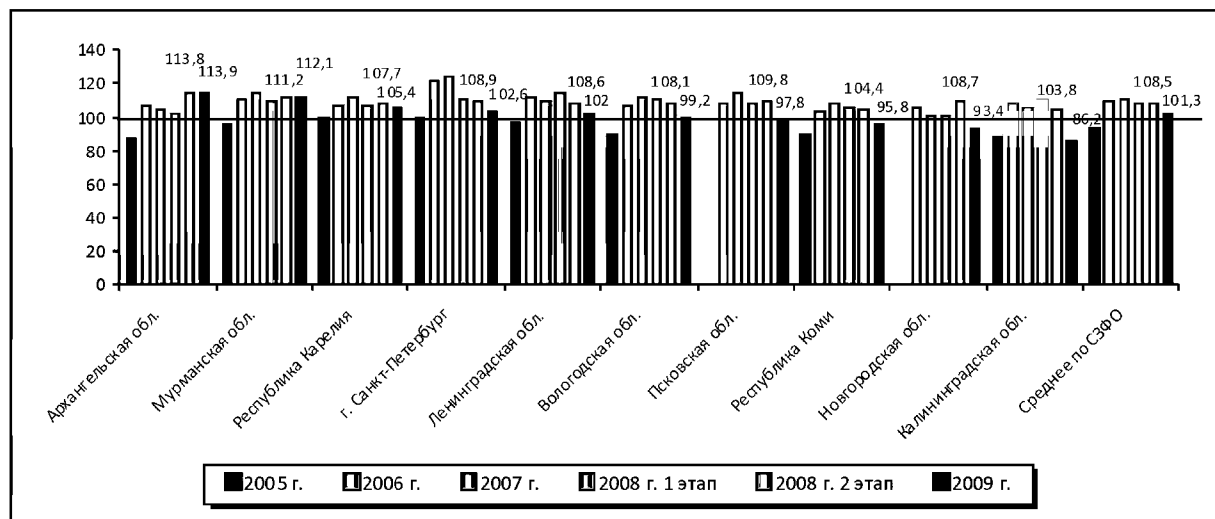


Рисунок 6. Индекс социального самочувствия населения



материального положения и душевного самочувствия. По сути, данный индекс в целом репрезентирует качество жизни населения.

В среднем по СЗФО в 2009 г. индекс социального самочувствия населения заметно снизился (со 108,5 до 101,3 пункта) и приблизился к отметке 100 пунктов, свидетельствующей о паритете позитивных и негативных оценок социального самочувствия (рис. 6).

Ухудшение оценок социального самочувствия произошло на всех территориях СЗФО, за исключение Архангельской и

Мурманской областей, в которых данный показатель не изменился и остался на уровне 2008 г.

Выше, чем в среднем по СЗФО, своё социальное самочувствие оценивают в 2009 г. жители Архангельской, Мурманской областей, Республики Карелия, Санкт-Петербурга, Ленинградской области. В остальных регионах социальное самочувствие оценивается менее благоприятно по сравнению со средними данными по округу.

Сочетание индекса отношения к властям и индекса социального самочувствия населения позволяет осуществить типо-

логизацию регионов, при этом выделяются четыре типовые группы.

В первую, «наиболее престижную» группу (**A**) входят регионы с позитивной оценкой властей и своего социального самочувствия. Вторую группу (**VI**) составляют территории с позитивной оценкой деятельности властей и негативной оценкой самочувствия. Третья группа (**VII**) представлена регионами, для которых характерна негативная оценка властей и позитивная оценка личного самочувствия. Четвёртую, «наименее престижную» группу (**C**) образуют регионы с негативной оценкой властей и личного самочувствия.

С изменением показателей индексов на протяжении 2005 – 2009 гг. регионы изменяли позиции, перемещаясь как в более, так и менее «престижную» группу.

Как видно из данных *таблицы 1*, общий тренд периода 2005 – 2008 гг. состоит в постепенном перемещении регионов из «менее престижных» в «более престижные»

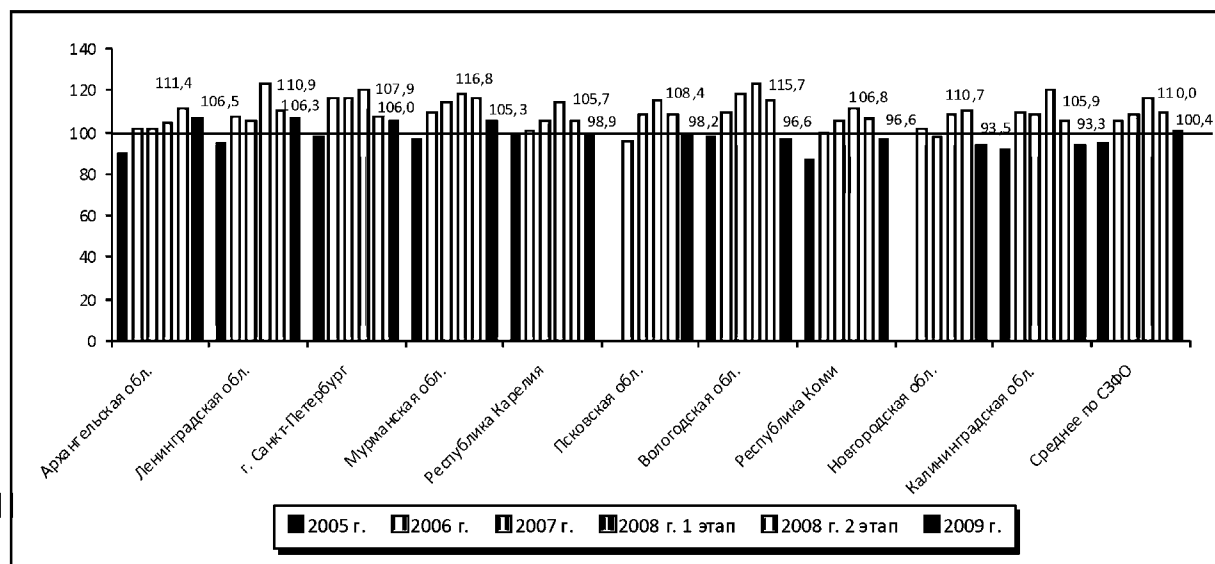
группы. Если в 2005 г. в большинстве регионов СЗФО преобладали отрицательные оценки населением и деятельности властей, и личного самочувствия, то в 2008 г. все субъекты Северо-Запада переместились в группу с преобладанием положительных мнений по обоим показателям. Этому способствовала политическая и экономическая активность государства на этапе парламентских и президентских выборов. В 2009 году, в период затухания партийно-политической активности и развития финансово-экономического кризиса, ситуация изменилась в сторону ухудшения позиций большинства регионов.

В 2009 г. в группе **A**, с позитивной оценкой властей и личного самочувствия, остались только Ленинградская область и Санкт-Петербург. В группе **VI**, с позитивной оценкой властей и негативной оценкой личного самочувствия, стала располагаться Калининградская область, а в группе **C**, с негативной оценкой властей и по-

Таблица 1. Типологическое распределение регионов СЗФО

		2005 г.	2008 г.	2009 г.
A	Позитивные оценки властей и личного самочувствия	-----	Вологодская обл. Мурманская обл. Ленинградская обл. Новгородская обл. Республика Коми Архангельская обл. Калининградская обл. Псковская обл. г. Санкт-Петербург Республика Карелия	Ленинградская обл. г. Санкт-Петербург
VI	Позитивная оценка властей и негативная оценка самочувствия	Вологодская обл.	-----	Калининградская обл.
VII	Негативная оценка властей и позитивная оценка самочувствия	-----	-----	Архангельская обл. Мурманская обл. Республика Карелия
C	Негативная оценка властей и личного самочувствия	Мурманская обл. Республика Карелия г. Санкт-Петербург Калининградская обл. Архангельская обл. Ленинградская обл. Республика Коми	-----	Псковская обл. Республика Коми Вологодская обл. Новгородская обл.

Рисунок 7. Индекс общественного настроения региона (ИОНР)



зитивной оценкой личного самочувствия, – Архангельская, Мурманская области, Республика Карелия. Четыре региона – Псковская, Новгородская, Вологодская области и Республика Коми переместились из группы А в самую нижнюю группу – С, с преобладанием негативных оценок по всем показателям (см. табл. 1).

Для дальнейшего обобщения и построения конечного рейтинга регионов СЗФО два сводных индекса (индекс отношения к властям и индекс социального самочувствия) объединяются в интегральный индекс – **индекс общественного настроения региона (ИОНР)**.

Индекс общественного настроения региона – наиболее общий показатель массовых настроений общества. Он позволяет, с одной стороны, оценить динамику состояния общества и, с другой – опосредованно отслеживать влияние массового сознания на развитие региона.

Как показывают результаты исследования, индекс общественного настроения в среднем по СЗФО в 2009 г. по сравнению со вторым этапом 2008 г. снизился на 10 пунктов и установился на отметке 100,4 пункта,

указывающей на равновесие позитивных и негативных оценок (рис. 7). Негативная динамика интегрального индекса характерна для всех территорий СЗФО. Самое существенное снижение данного показателя произошло в Вологодской (на 19 пунктов), Новгородской (на 17 пунктов), Калининградской (на 13 пунктов), Мурманской (на 12 пунктов), Псковской (на 10 пунктов) областях.

Выше среднего значения по СЗФО показатели у Архангельской (106,5 пункта), Ленинградской (106,3 пункта) областей, Санкт-Петербурга (106 пунктов), Мурманской области (105,3 пункта). Близки к средней оценке Республика Карелия (98,9 пункта), Псковская (98,2 пункта), Вологодская (96,6 пункта) области, Республика Коми (96,6 пункта). В Новгородской и Калининградской областях индексы общественных настроений заметно ниже средних по Северо-Западу (93,5 и 93,3 пункта).

На основании данного интегрального индекса определяется конечный рейтинг региона относительно других субъектов Северо-Западного федерального округа (табл. 2).

Таблица 2. Ранжирование регионов СЗФО по индексу общественного настроения региона (ИОНР)

Регион	Год					
	2005	2006	2007	2008 (1 этап)	2008 (2 этап)	2009
Архангельская обл.	7	7	9	10	3	1
Ленинградская обл.	5	5	7	1	4	2
г. Санкт-Петербург	2	1	2	3	7	3
Мурманская обл.	4	2	3	5	1	4
Республика Карелия	1	8	6	7	10	5
Псковская обл.	-	10	5	6	6	6
Вологодская обл.	3	3	1	2	2	7
Республика Коми	8	9	8	8	8	8
Новгородская обл.	-	6	10	9	5	9
Калининградская обл.	6	4	4	4	9	10

Таблица 3. Некоторые основные показатели социально-экономического развития регионов СЗФО в первой половине 2009 г.

Регион	Индекс промышленного производства		Реальные денежные доходы		Розничный товарооборот		Уровень безработицы	
	В % к 1 пол. 2008 г.	Место	В % к 1 пол. 2008 г.	Место	В % к 1 пол. 2008 г.	Место	В % *	Место
Республика Карелия	85,9	5	98,6	2	97,6	7	11,6	9/10
Республика Коми	97,0	2	93,0	7	87,5	9	10,9	7
Архангельская область	105,2	1	101,1	1	99,1	2	6,2	3
Вологодская область	75,0	9	84,4	10	82,7	10	7,5	6
Калининградская область	84,1	7	95,4	6	98,4	4	11,6	9/10
Ленинградская область	91,1	3	95,6	5	99,0	3	7,1	5
Мурманская область	91,0	4	97,5	4	98,3	5	6,5	4
Новгородская область	71,5	10	92,3	9	104,3	1	5,6	2
Псковская область	84,9	6	97,7	3	98,0	6	11,2	8
г. Санкт-Петербург	78,3	8	92,6	8	93,4	8	4,2	1
Северо-Западный федеральный округ	85,1	-	94,2	-	94,6	-	6,9	-
Российская Федерация	85,2	-	100,2	-	97,0	-	8,5	-

* Уровень безработицы в % к численности экономически активного населения.
Источник: <http://www.gks.ru>

В 2009 г. по интегральному индексу общественного настроения на **первое место** вышла Архангельская область, занимавшая третье место в конце 2008 г. **Второе место** заняла Ленинградская область (в октябре – ноябре 2008 г. – четвёртое место), а на **третью позицию** поднялся Санкт-Петербург, находившийся осенью 2008 г. на седьмом месте. По сравнению с предыдущим этапом измерений ухудшились позиции Мурманской, Вологодской, Новгородской, Калининградской областей. Более

благополучной стала ситуация в Республике Карелия, существенно не изменилась – в Псковской области, Республике Коми.

Результаты, полученные в ходе опроса, нашли подтверждение и в данных Федеральной службы государственной статистики, отражающих динамику социально-экономической ситуации в регионах Северо-Запада (*табл. 3*). Так, наиболее высокие показатели в первом полугодии 2009 г. демонстрировала именно Архангельская область, которая оказалась

на лидирующей позиции по индексу общественного настроения. Относительно благоприятной была также ситуация в Ленинградской и Мурманской областях. Что касается Санкт-Петербурга, то там, несмотря на негативную динамику экономических показателей, фиксировался относительно низкий уровень безработицы — существенно меньший, чем в других регионах СЗФО и России в целом.

Примером противоположной динамики служит Вологодская область, в которой отмечены наиболее негативные изменения в сфере промышленного производства и в части реальных денежных доходов населения. В связи с этим снижение рейтинга региона по индексу общественного настроения со второй на седьмую позицию выглядит вполне закономерным.

Таким образом, мониторинг общественного мнения является одним из наиболее значимых индикаторов социально-экономического развития макрорегионов. Регулярные социологические измерения, проводимые ИСЭРТ РАН на территории Северо-Западного федерального округа, и анализ их результатов позволяют создать картину материального благосостояния и социального самочувствия населения, проследить динамические изменения социально-экономического положения населения различных территорий Северо-Запада. Результаты исследования могут быть использованы для анализа и оценки эффективности социального управления, а также при разработке перспективных программ регионального развития.