

Взаимосвязь уровня производства и оплаты труда в сельскохозяйственных организациях СЗФО

В статье анализируется зависимость оплаты труда в сельхозорганизациях Северо-Западного федерального округа от их экономического состояния. На примере сельхозпредприятий Вологодской области выявляется влияние на оплату труда уровня их фондооснащённости и обеспеченности трудовыми ресурсами. Проводится сравнение оплаты труда в сельском хозяйстве области с уровнем зарплаты в промышленности, обосновываются направления роста оплаты труда на селе. На основе эконометрических расчётов разработана модель, позволяющая определить уровень оплаты труда в прогнозном периоде в зависимости от валового производства, его товарности и фондовооружённости работников сельхозпредприятий.

Вологодская область, сельскохозяйственные организации, уровень производства, динамика оплаты труда, мотивация труда.



**Ольга Юрьевна
ГАРМАНОВА**

инженер-исследователь Института социально-экономических проблем
развития территории
garmanova@yandex.ru

В условиях продолжающегося на протяжении двух десятилетий кризиса сельского хозяйства одной из актуальных проблем, связанных с сокращением численности работников сельхозорганизаций, является снижение мотивации к аграрному труду. Повышение мотивации невозможно, если в регионе будет сохраняться крайне низкий уровень оплаты труда работников, если работодатели не будут иметь возможности дополнительно его стимулировать, если на всех уровнях управления регионом не будет проводиться продуманная политика по созданию оптимальных условий для осуществления трудовой деятельности.

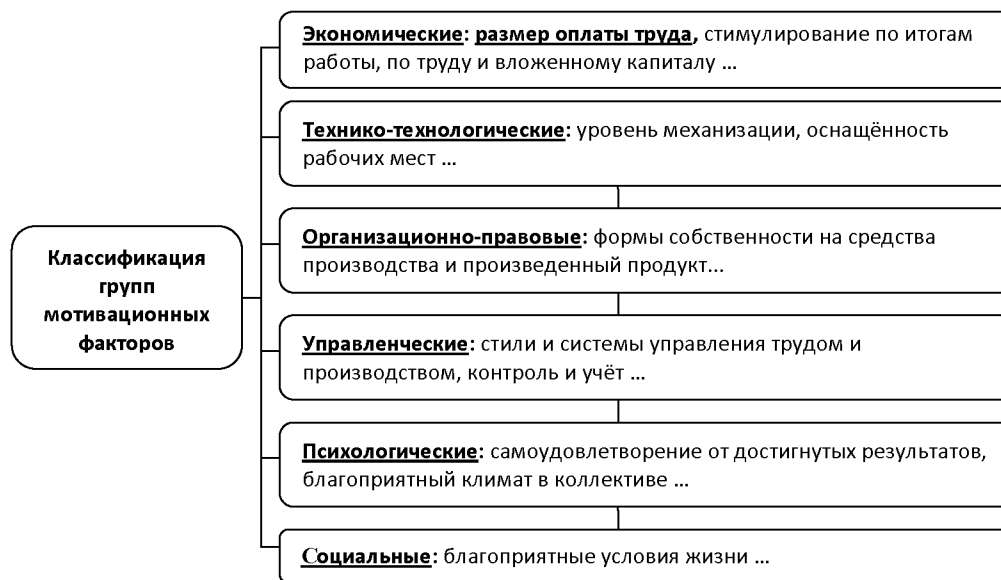
В сельском хозяйстве такие условия (направленные, в частности, и на формирование эффективного механизма повышения мотивации), по мнению А.М. Югая, могут быть созданы в результате кардинальных изменений по отношению к следующим *составляющим*: 1) оказывающим прямое влияние на материальный интерес

сельскохозяйственного товаропроизводителя; 2) сопутствующим; 3) связанным с удовлетворением социально-бытовых потребностей людей [9, с. 23-25].

Обеспечение благоприятных социально-бытовых и внешних условий возложено на органы муниципальной и федеральной власти РФ. Однако основная доля работ по повышению эффективности сельскохозяйственного производства, по организации системы управления трудовой мотивацией сотрудников выполняется руководством сельхозорганизаций.

Для построения эффективной внутриорганизационной системы управления трудовой мотивацией А.М. Югай, а также В.И. Еремин, Ю.Н. Шумаков [3, 5] предлагают учитывать до шести групп мотивационных факторов. Лидирующее место среди них занимают экономические, прямо влияющие на формирование заинтересованности к труду факторы, в частности **уровень оплаты труда (рис. 1).**

Рисунок 1. Классификация групп факторов, оказывающих влияние на мотивацию аграрного труда



Это обусловлено в основном непрестижностью, тяжестью труда в сельском хозяйстве. Как отмечал Э. Давид, «неудивительно, что здесь более, чем в индустрии, ощущается потребность в наличии собственного интереса работника к результатам производства» [2, с. 157].

Однако уровень оплаты труда в сельском хозяйстве, несмотря на более высокие темпы его роста в сравнении со всей экономикой, по-прежнему остается крайне низким (табл. 1). Так, к 2009 году среднемесячная номинальная начисленная заработная плата работников сельского хозяйства в регионах СЗФО была на 20 – 47% (в Мурманской области и Республике Коми соответственно) ниже средней зарплаты по всем видам экономической деятельности.

Это связано прежде всего с **конечными результатами деятельности** и производственным потенциалом организаций наряду с влиянием на уровень оплаты труда следующих групп факторов [4, с. 192]:

- состояние рыночной экономики;
- состояние рынка труда;
- качество жизни населения;
- институциональные факторы;
- разнородность работников.

Оплата труда как экономическая категория оказывает на эффективность произ-

водства двойное воздействие. С одной стороны, она стимулирует повышение производительности, служит предпосылкой повышения эффективности деятельности предприятия. С другой стороны, являясь одной из существенных статей затрат в структуре себестоимости продукции, она непосредственно влияет на результативные показатели деятельности организаций [1].

На основании этого можно сделать вывод о том, что в настоящее время проблема низкой оплаты аграрного труда и, следовательно, его низкой мотивации не решена в связи с высокой затратностью сельхозпроизводства, с практическим отсутствием у организаций возможностей дополнительного стимулирования труда работников. Такое положение, по мнению И.Г. Ушачева, ведет к дефициту специалистов в агропромышленном комплексе России [11].

Как показал рейтинг субъектов Российской Федерации по уровню эффективности сельскохозяйственного производства¹,

¹ Рейтинг подготовлен ГНУ «Всероссийский научно-исследовательский институт экономики сельского хозяйства» с целью сравнительной оценки эффективности сельскохозяйственного производства в субъектах Российской Федерации по основным его показателям: уровню производства, экономическим, финансовым, социальным параметрам.

Таблица 1. Уровень среднемесячной номинальной начисленной заработной платы работников сельского хозяйства в регионах СЗФО, руб.

Показатель	Среднемесячная заработная плата					
	2000 г.	2005 г.	2006 г.	2007 г.	2008 г.	2009 г.
<i>В среднем по всем видам экономической деятельности в регионе</i>						
Мурманская область	3 746,9	12 509,6	15 162	18 581	23 762,8	26 513
Республика Коми	3 558,6	11 612,1	14 082,2	17 077,3	20 826,9	23 685,9
Республика Карелия	2 559	8 730,3	10 697,4	13 342,1	16 892,9	16 892,9
Вологодская область	2 561,9	8 827,9	10 666,6	12 913,9	16 115,3	16 566
Псковская область	1 470,7	5 734,5	6 973	8 950,5	11 380,8	12 554
<i>Сельское хозяйство, охота и лесное хозяйство</i>						
Мурманская область	Н.д.	7 664	9 414	11 395	14 275	15 164
Республика Коми	1 721	5 732,9	7 009,4	8 683,8	11 493,3	12 619,5
Республика Карелия	Н.д.	6 850,6	7 980,6	9 997,5	13 536,7	13 536,7
Вологодская область	1 595	5 599	6 919	8 726	11 036	11 764
Псковская область	683	3 151	3 975	5 148	6 629	7 862
<i>Зарплата в сельском хозяйстве СЗФО к средней зарплате по всем видам экономической деятельности в регионах, в %</i>						
Мурманская область	...	61	62	61	60	57
Республика Коми	48	49	50	51	55	53
Республика Карелия	...	78	75	75	80	80
Вологодская область	62	63	65	68	68	71
Псковская область	46	55	57	58	58	62

Источники: Российский статистический ежегодник. 2009: стат. сб. / Росстат. – М., 2009. – С. 172-173; Сайты территориальных органов Федеральной службы государственной статистики по Псковской, Мурманской областям, республикам Коми и Карелия; Статистический ежегодник Вологодской области. 2008: стат. сб. / Вологдастат. – Вологда, 2009. – С. 102.

возможности стимулировать труд работников в регионах СЗФО имели организации Ленинградской области (табл. 2). Это подтверждается данными за 2009 г. о величине среднемесячной начисленной заработной платы в сельском хозяйстве, равной 16168 руб., при средней зарплате по

всем видам экономической деятельности региона – 18358 руб. [12]. Ленинградская область занимала в 2007 г. первое место среди субъектов РФ по отношению заработной платы в сельхозорганизациях к заработной плате в среднем по экономике региона, 9 место – по эффективности аграрного производства.

Однако взаимосвязь уровня оплаты труда с уровнем эффективности сельскохозяйственного производства прослеживалась не во всех регионах СЗФО.

Поэтому представляется интересным выявить степень влияния конечных результатов деятельности и производственного потенциала сельхозорганизаций на уровень заработной платы, а также рассмотреть структуру фонда оплаты труда и зарплату как одну из статей затрат на примере организаций Вологодской области. Уровень среднемесячной начисленной заработной платы в сельском хозяйстве Вологодской области был значительно ниже, чем в Ленинградской и Мурманской областях,

Таблица 2. Рейтинговые места регионов СЗФО по коэффициентам эффективности сельскохозяйственного производства

Регион	В среднем за 2005 – 2007 гг.	За 2007 г.
Ленинградская обл.	4	9
Вологодская обл.	15	23
Новгородская обл.	22	29
Республика Карелия	13	31
Калининградская обл.	21	36
Архангельская обл.	33	39
Республика Коми	32	40
Псковская обл.	62	67

Источник: Рейтинг субъектов РФ по уровню эффективности сельскохозяйственного производства по итогам хозяйственно-финансовой деятельности сельскохозяйственных организаций в 2007 г. и в среднем за 2005 – 2007 гг. [Электронный ресурс]. – Режим доступа: <http://www.vniiesh.ru/>

Таблица 3. Валовое производство основных продуктов растениеводства и животноводства в сельхозпредприятиях Вологодской области, тыс. тонн

Показатели	2000 г.	2004 г.	2005 г.	2006 г.	2007 г.	2008 г.	2009 г.	2009 г. к 2000 г., в %
Зерно, в весе после доработки	212,5	173,7	186,3	186,8	215,4	230,8	226,9	106,8
Картофель	40,5	29,3	34,8	35,3	34,2	36,3	35,6	87,9
Овощи	16,1	14,9	15,3	12,2	11,6	12,8	14,0	87,0
Скот и птица, в убойном весе	34,1	42,3	38,4	40,7	40,2	42,1	40,7	119,4
Молоко	338,8	390,7	382,1	401,3	413,5	420,8	411,3	121,4
Яйца, млн. штук	480,2	546,5	589,7	599,8	537,0	490,2	556,8	116,0

Источник: Статистический ежегодник Вологодской области. 2009: стат. сб. / Вологдастат. – Вологда, 2010. – С. 208.

Таблица 4. Показатели деятельности сельскохозяйственных организаций Вологодской области в сопоставимых ценах 2009 г.*, тыс. руб.

Год	Произведено продукции (по себестоимости)	Из неё продано продукции (по себестоимости)	Выручка	Валовая прибыль	Чистая прибыль
2000	7 676 877	7 448 780	7 701 938	253 158	966 972
2004	11 468 518	10 050 711	10 390 911	338 640	488 708
2005	11 099 470	9 947 571	10 879 340	938 695	846 194
2006	11 888 288	10 518 362	11 390 758	872 396	222 816
2007	10 476 044	9 140 311	10 074 396	936 254	833 087
2008	13 131 254	11 072 537	12 029 345	956 808	1 054 226
2009	13 027 946	10 856 914	11 632 795	775 881	278 119
Среднегодовой темп роста, %	106	104,3	104,7	113,3	87

* Рассчитано на основе данных сводных годовых отчетов сельхозорганизаций Вологодской области.

в республиках Карелия и Коми. Причём по эффективности сельскохозяйственного производства Вологодская область следовала за Ленинградской.

Первоначально рассмотрим результаты хозяйственной деятельности сельхозпредприятий региона в натуральных показателях (табл. 3). За период с 2000 по 2009 год валовой сбор картофеля сократился с 40,5 до 35,6 тыс. тонн и овощей – с 16,1 до 14 тыс. тонн. В динамике наблюдается рост производства зерна на 6,8%. Производство животноводческой продукции за исследуемый период также увеличилось: скота и птицы – на 19,4%, молока – на 21,4%, яиц – на 16%. На основе сопоставления данных таблицы можно сделать вывод о значительном усилении роли животноводства в хозяйственной деятельности вологодских сельхозпредприятий.

Анализ результатов хозяйственной деятельности сельхозорганизаций в стоимостных показателях (табл. 4) позволил выявить тенденцию сокращения объёмов выручки по отношению к себестоимости продукции. Самым неблагоприятным в этом плане стал 2009 год, когда выручка от реализации продукции возместила только 89% понесённых затрат. Анализ данных о валовой прибыли показал её существенное ежегодное (за исключением 2006 и 2009) увеличение (среднегодовой темп роста составлял 113,3%). Это, в первую очередь, объясняется сокращением удельного веса убыточных организаций², а также изменениями в системе распределительных отношений. Ежегодные колебания показателя чистой прибыли свидетельствуют о нестабильном, кризисном положении отрасли.

² По данным Вологдастата, удельный вес убыточных организаций на конец 2000 года составлял 40% от общего количества организаций, на конец 2008 года – 21%.

Таблица 5. Оценка производственного потенциала сельхозорганизаций Вологодской области

Год	Площадь сельхозугодий, тыс. га.	Приходится на 100 га сельхозугодий				
		крупного рогатого скота и птицы, гол.	основных производственных фондов, тыс. руб.*	тракторов, ед.	энергетических мощностей, л.с.*	среднегодовых работников, человек *
2000	1 010	403,5	669	1	272,1	4,5
2004	973	436,6	836	0,8	210,1	3,6
2005	954	475,8	919,1	0,7	203,0	3,4
2006	923	499,9	1 077	0,7	195,0	3,2
2007	788	516,4	1 529,9	0,7	218,1	3,5
2008	738	534,8	2 018,8	0,7	216,4	3,3
2009	709	589,9	2 463,1	0,7	210,8	3,3
Среднегодовой темп роста, %	96,1	104,3	115,6	96,1	97,2	96,6

* Рассчитано на основе данных бухгалтерской отчётности сельхозорганизаций.
Источники: Сельское хозяйство Вологодской области в 2008 году: стат. сб. / Вологдастат. – Вологда, 2009. – С. 212, 57; Статистический ежегодник Вологодской области. 2008: стат. сб. / Вологдастат. – Вологда, 2009. – С. 203.

Анализ производственного потенциала сельхозорганизаций в динамике (табл. 5) показал следующее. Фондообеспеченность имеет тенденцию к увеличению. Обусловлено это в большей степени ростом объёмов животноводческого производства (в структуре основных производственных фондов доля продуктивного скота на конец года возросла с 7 до 17% в 2000 к 2009 г.), в меньшей степени – обновлением сельскохозяйственной техники (коэффициент обновления лишь на отдельные механизмы возрос к 2008 году до 12,2%) [6, с. 28]. Этот вывод подтверждается значением среднегодового темпа роста энергетических мощностей (97,2%).

Из приведённых в таблице данных видно снижение показателей абсолютной численности занятых в сельскохозяйственном производстве и трудообеспеченности в хозяйствах (средний темп роста 96,6%).

Исходя из этого можно говорить о дисбалансе показателей фондооснащённости и фондовооружённости.

За период с 2000 по 2009 г. произошли изменения в удельном весе оплаты труда как одной из статей затрат в составе основных экономических показателей (табл. 6).

Таблица 6. Удельный вес оплаты труда в показателях деятельности сельхозорганизаций Вологодской области*, в %

Год	В валовой продукции	В выручке
2000	14	26
2004	18	24
2005	20	24
2006	21	26
2007	21	25
2008	19	24
2009	20	26

* Рассчитано на основе данных сводных годовых отчётов сельхозорганизаций Вологодской области.

Доля оплаты труда в себестоимости продукции увеличилась с 14% в 2000 г. до 21% в 2007 г. В условиях кризиса она снизилась до 19 – 20%. Удельный вес оплаты труда в выручке варьировался в пределах 24 – 26%.

Результаты анализа дают основание говорить о равнозначности влияния на уровень оплаты труда двух факторов – выручки от реализации продукции и объёмов производства валовой продукции.

Из данных таблицы 7 следует, что среднемесячная начисленная заработная плата в сельском хозяйстве области в 2009 году была на треть ниже среднего уровня по экономике, а по отношению к зарплате в промышленности – в два раза.

Таблица 7. Уровень среднемесячной номинальной начисленной заработной платы работников Вологодской области, руб.

Показатель	Среднемесячная заработная плата					
	2000 г.	2005 г.	2006 г.	2007 г.	2008 г.	2009 г.
Вся экономика	2 562	8 828	10 667	12 914	16 115	16 566
Сельское хозяйство (без охоты и лесного хозяйства)*	1 269	5 070	6 426	7 889	10 361	10 801
Промышленные производства	3 420	11 420	13 505	16 451	20 063	20 922
Зарплата в сельском хозяйстве области, в % к средней зарплате	50	57	60	61	64	65
к зарплате в промышленности	37	44	48	48	52	52

* Рассчитано на основе данных бухгалтерской отчётности сельхозорганизаций.
 Источник: Статистический ежегодник Вологодской области. 2009: стат. сб. / Вологдастат. – Вологда, 2010. – С. 100.

Рисунок 2. Группировка районов Вологодской области по отношению оплаты труда к прожиточному минимуму (по данным за 2000 – 2009 гг.)



Если в целом по области уровень заработной платы соответствовал нормам прожиточного минимума в среднем на трудоспособного человека, то в ряде районов он был ниже их даже в относительно стабильные годы (рис. 2).

Наиболее благоприятная в этом отношении ситуация сложилась в Вологодском, Грязовецком, Кадуйском, Сокольском, Чагодощенском, Череповецком, Шек-

снинском районах, отличающихся выгодным расположением вблизи крупных очагов сбыта продукции и, соответственно, менее затратным производством. Влияние таких факторов, как низкая оплата труда в сельском хозяйстве по сравнению с иными видами деятельности, сокращение вследствие банкротства количества сельхозорганизаций и другие, привело к уменьшению на 48% численности работ-

ников организаций. Наименьшее сокращение численности занятых произошло в организациях Кадуйского (10%), Вологодского (25,1%), Сокольского (25,2%) районов.

Как показывают результаты выборочных обследований, уровень оплаты труда в сельхозпредприятиях региона существенно различается по категориям работников (табл. 8) и не зависит от организационно-правовой формы. В отдельных организациях разница в зарплате занятых сельскохозяйственным производством рабочих и служащих составляет 2,5 раза, рабочих и работников, занятых во вспомогательных производствах, — 1,5 раза.

В структуре фонда оплаты труда в сельскохозяйственных организациях низок удельный вес премий и вознаграждений по

итогам работы за год, он составляет всего 17 – 18% и практически равен районному коэффициенту (рис. 3).

Самостоятельность предприятий в определении размера фонда оплаты труда, в установлении сдельных расценок и должностных окладов работникам, в премировании их за результаты и качество труда, по усреднённым данным, незначительно способствовала повышению производительности труда, уровня заработной платы и, как следствие, заинтересованности работников в результатах своего труда [4, 8].

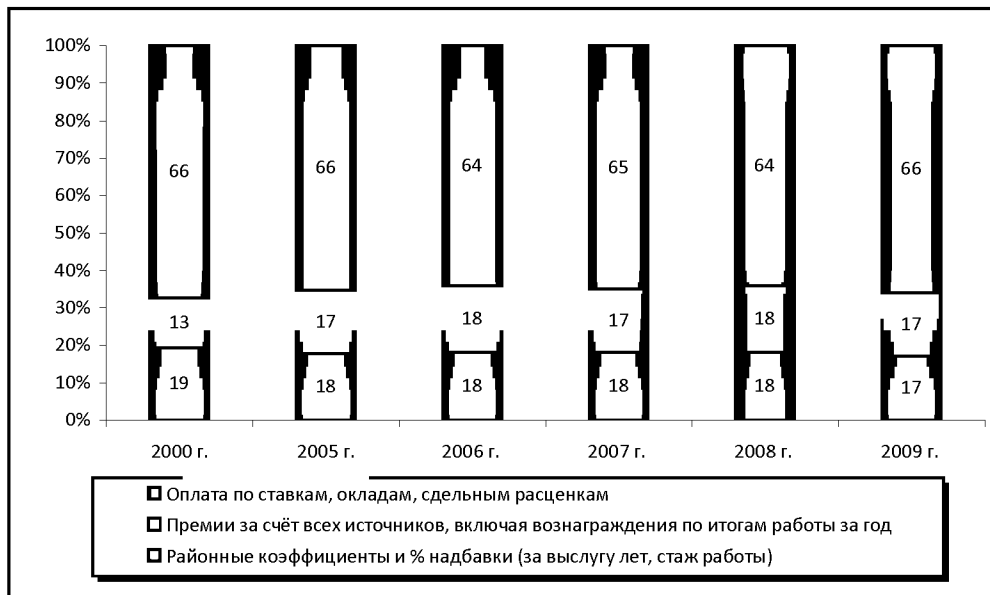
Ситуация в отрасли усугублялась наличием просроченной задолженности по выплате заработной платы. По состоянию на 1 января 2005 г. задолженность составляла 1,5% от фонда оплаты труда, на 1 января 2009 г. — 0,5%.

Таблица 8. Среднемесячная номинальная начисленная заработная плата работников сельхозорганизаций Вологодской области (на основе выборочных обследований)*, руб.

Наименование	Средняя зарплата по области	Среднемесячная номинальная начисленная заработная плата					
		Устюженский район		Великоустюгский район		Вологодский район	
		1	2	1	2	1	2
По организации, всего	10 801	3 250	11 898	3 882	13 536	5 861	19 874
Работники, занятые с/х производством, всего	10 858	3 250	12 231	3 871	14 373	5 861	20 617
В т. ч.: постоянные рабочие	10 285	1 750	11 599	3 875	15 657	6 083	19 011
из них: трактористы-машинисты	10 799	–	15 583	3 875	14 667	4 667	18 156
операторы машинного доения	10 669	–	13 994	–	–	–	–
скотники КРС	7 834	–	8 807	–	–	–	–
работники свиноводства	13 546	–	–	–	–	–	–
работники овцеводства и козоводства	2 889	–	–	–	–	–	–
работники птицеводства	16 578	–	–	–	14 848	–	22 717
работники коневодства	7 622	–	–	–	–	–	–
Служащие	13 896	3 750	16 366	5 361	12 597	6 533	28 318
из них: руководители	18 689	5 500	22 370	5 458	24 283	8 083	49 386
специалисты	12 371	–	10 738	5 167	8 103	6 188	24 603
Работники, занятые в подсобных промышленных предприятиях и промыслах	10 168	–	7 048	3 903	13 500	–	16 357
Работники ЖКХ и культурно-бытовых учреждений	10 524	–	–	–	–	–	18 217
Работники торговли и общественного питания	10 463	–	–	–	8 519	–	15 280
Работники, занятые в строительстве	16 865	–	–	–	–	–	30 778
Работники, занятые прочими видами деятельности	7 980	–	–	–	–	–	17 792

Примечание: 1 – самый низкий в районе уровень заработной платы; 2 – самый высокий в районе уровень заработной платы.
* Рассчитано по данным сводного годового отчёта, годовых отчётов сельхозорганизаций Вологодской области.

Рисунок 3. Структура фонда оплаты труда, в %



По оценкам начальника управления экономической политики Департамента сельского хозяйства, продовольственных ресурсов и торговли Вологодской области М.Н. Ивановой, в настоящее время эффективными являются меры по регулированию заработной платы работников, предпринимаемые лишь в отдельных организациях Вологодского района. Это позволяет сделать вывод о том, что для содействия сельхозорганизациям области в построении эффективной системы управления трудовой мотивацией недостаточно было подготовленных сотрудниками Департамента в 2003 и 2004 гг. рекомендаций по разработке положения об оплате труда и по проведению аттестации работников.

Всё вышеперечисленное позволяет констатировать, что уровень среднемесячной номинальной заработной платы работников сельхозорганизаций региона вряд ли существенно повысится в ближайшие годы. Для подтверждения гипотезы о незначительном приросте данного показателя был произведён корреляционно-регрессионный анализ, а на его основе выполнен прогноз уровня заработной платы в отрасли на 2010 – 2013 гг.

С помощью анализа данных за 2005 – 2009 гг., характеризующих конечные результаты деятельности и производственный потенциал 50 организаций области (как успешно функционирующих, так и убыточных), были установлены причинно-следственные связи нескольких факторных признаков с уровнем оплаты труда. Наиболее тесной оказалась взаимосвязь уровня заработной платы с выручкой от реализации продукции в расчёте на 1 работника (коэффициент корреляции равен 0,52) и производительностью труда ($R = 0,51$). Выявлена связь среднемесячной начисленной заработной платы с показателем фондовооружённости организаций ($R = 0,42$).

Уравнение множественной регрессии, выражающее зависимость уровня заработной платы от выбранных факторов, приняло следующий вид:

$$Y = 5,383 + 0,0047 X_1 + 0,0037 X_2 + 0,0011 X_3,$$

где Y – уровень среднемесячной заработной платы, тыс. руб.;

X_1 – получено выручки от реализации продукции в расчете на 1 работника, тыс. руб.;

X_2 – получено валовой продукции в расчёте на 1 работника, тыс. руб.;

X_3 – основных производственных средств в расчете на 1 работника, тыс. руб.

Положительные значения параметров полученного уравнения свидетельствуют о том, что увеличение каждого из факторов ведёт к росту уровня заработной платы. Так, на основании выявленных взаимосвязей можно утверждать, что, при прочих равных условиях, повышение в расчёте на одного работника выручки от реализации продукции на 1 тыс. рублей обеспечит прирост среднемесячной начисленной заработной платы в среднем на 4,7 руб., производительности труда – на 3,7 руб., основных производственных средств – на 1,1 руб.

Коэффициент множественной регрессии равен 0,591, что свидетельствует об умеренной степени зависимости размера заработной платы работников сельскохозяйственных организаций Вологодской области от выбранных факторов. Совокупный коэффициент множественной детерминации $R_{x_1 \dots x_4}^2 = 0,35$ показывает, что вариация уровня заработной платы на 35% обуславливается анализируемыми факторами.

Прогноз (благоприятный сценарий) уровня заработной платы в сельскохозяйственных организациях Вологодской области, рассчитанный на основе данных о среднегодовых темпах роста параметров уравнения на период 2010 – 2013 гг., представлен в *таблице 9*. Он показывает, что в сельском хозяйстве не удастся достигнуть уровня среднемесячной номинальной заработной платы по всей экономике региона (к 2013 г., при прежних темпах роста, уровень среднемесячной заработной платы по всем видам экономической деятельности Вологодской области может возрасти более чем до 25000 руб.).

Согласно другому прогнозу (неблагоприятный сценарий), который разрабатывался исходя из сокращения в 2008 – 2009 гг. среднегодовых темпов роста показателей конечных результатов деятельности сельхозорганизаций, ситуация в них

Таблица 9. Прогноз уровня среднемесячной номинальной заработной платы работников сельхозорганизаций Вологодской области на период с 2010 по 2013 г.

Показатель	2010 г.	2011 г.	2012 г.	2013 г.
Среднемесячная начисленная заработная плата 1 работника, руб.	11 715	13 180	14 995	17 230

ещё более усугубится, так как уровень заработной платы повысится незначительно.

Исследование показало, что повышение мотивации труда, ввиду прогнозируемого отставания зарплаты в отрасли от средней заработной платы в области, не предвидится из-за инерционного состояния сельского хозяйства.

В связи с этим основными направлениями развития аграрного производства являются:

- усиление господдержки сельского хозяйства, которая в России составляет 6% стоимости произведённой сельскохозяйственной продукции, а в странах ЕС – 37%, в США – 18%, в Норвегии – 72% [10, с. 38];
- установление эквивалентных цен на сельскохозяйственную и промышленную продукцию, потребляемую в производственном секторе, и разумных процентных ставок по кредитам;
- наращивание основных фондов в организациях, так как сельское хозяйство относится к отраслям, которые более других нуждаются в повышении технической оснащённости производства;
- повышение культуры производства в организациях;
- решение социальных проблем в сельской местности: сохранение и развитие школ, фельдшерско-акушерских пунктов; резкое расширение строительства жилья, дорог, инженерных систем.

Именно этот путь обеспечит повышение уровня производства, заработной платы и усиление мотивации аграрного труда.

Литература

1. Гусманов, У.Г. Мотивация труда и формирование доходов работников сельского хозяйства (на материалах Республики Башкортостан) / У.Г. Гусманов, А.С. Байков. – Уфа: Гилем, 2002. – 152 с.
2. Давид, Э. Социализм и сельское хозяйство: пер. с нем. / Э. Давид; под ред. Г.А. Гроссмана. – СПб., 1906. – 550 с.
3. Еремин, В.И. Мотивация труда в сельском хозяйстве: учеб. пос. / В.И. Еремин, Ю.Н. Шумаков. – М.: Изд-во МСХА, 1996. – 40 с.
4. Егоршин, А.П. Мотивация трудовой деятельности: учеб. пос. – 2-е изд., перераб. и доп. / А.П. Егоршин. – М.: ИНФРА-М, 2006. – 464 с.
5. Методические положения рыночной модели мотивации труда в аграрной сфере. – М.: ФГНУ «Росинформагротех», 2006. – 200 с.
6. Сельское хозяйство Вологодской области в 2008 году: стат. сб. / Вологдастат. – Вологда, 2009. – 124 с.
7. Сычев, М.Ф. Проблемы развития аграрного сектора региона / М.Ф. Сычев // Экономические и социальные перемены: факты, тенденции, прогноз [Электронный ресурс]. – Режим доступа: <http://esc.vscs.ac.ru/?module=Articles&action=view&aid=380>
8. Холодов, О.А. Производственно-экономические отношения и мотивация труда на сельскохозяйственных предприятиях России / О.А. Холодов. – Ростов-на-Дону: СКНЦ ВШ, 2006. – 132 с.
9. Югай, А.М. Механизм мотивации труда в сельском хозяйстве / А.М. Югай. – М.: ФГНУ «Росинформагротех», 2007. – 80 с.
10. Югай, А.М. Проблемы мотивации труда для решения социальных задач в сельском хозяйстве / А.М. Югай, Г.С. Мартышкин. – М.: ГНУ «Государственный научно-исследовательский институт системного анализа Счетной палаты Российской Федерации», 2008. – 75 с.
11. Ушачев, И.Г. Агропромышленный комплекс России: состояние и проблемы [Электронный ресурс] / И.Г. Ушачев, А.Ф. Серков. – Режим доступа: <http://www.vniiesh.ru/publications/Stat/4948.html>
12. Среднемесячная начисленная заработная плата по видам экономической деятельности Ленинградской области в 2009 году [Электронный ресурс] // Сайт территориального органа Федеральной службы государственной статистики по Ленинградской области. – Режим доступа: http://petrostat.gks.ru/lenobl/ugov/2009/03zp_o.htm