

# ОТ ГЛАВНОГО РЕДАКТОРА

## От главного редактора



**Владимир Александрович  
ИЛЬИН**

доктор экономических наук, профессор, заслуженный деятель науки РФ, директор ИСЭРТ РАН  
ilin@vscc.ac.ru

В августе 2011 г. исполнилось три года, как в Российскую Федерацию пришёл мировой финансово-экономический кризис, затронувший её экономику более глубоко, чем в ведущих развитых государствах, что во многом явилось результатом непрочности и неэффективности проводимой в России крайне либеральной финансово-экономической политики.

Август 2011 г. совпал с 20-летием создания, с целью спасения Советского Союза, Государственного комитета по чрезвычайному положению, деятельность которого, вернее её имитация, стала отправной точкой окончательного распада СССР.

Механизмы, запущенные затем в Российской Федерации для либерализации российской экономики, были беспрецедентными по скоротечности и масштабности разгосударствления собственности и приватизации общественного имущества. Шоковая терапия, дефолт 1998 года довели страну до такого состояния, что властной элите пришлось срочно искать замену Ельцину. Ситуация с приходом В.В. Путина на должность Президента РФ в 2000 году значительно стабилизировала положение в стране по многим жизненно важным параметрам.

Как отмечает С.Г. Кара Мурза, в течение последнего десятилетия «ситуация, как говорится, была подморожена, переведена в режим замедленной деградации. Это дало людям возможность немного успокоиться, подкормиться». *Программа стабилизации Путина*, «может быть, стала лучшей моделью в истории рыночных реформ... Но она шаг за шагом превратилась в модель стагнации»<sup>1</sup>. Кара Мурза приводит ряд графиков, которые чётко показывают динамику деиндустриализации и ослабления экономики страны по ряду важнейших индикаторов (рис. 1 – б).

<sup>1</sup> Кара Мурза С.Г. Выработать приемлемую доктрину до 2020 года в рамках нынешней политической системы – сложная задача // *Стратегия России 2020. Особое мнение. Материалы круглого стола*. – М.: Научный эксперт, 2011. – С. 92–93.

Рисунок 1. Индексы ВВП, капиталовложений в основные фонды, розничного товарооборота в России, 1990 = 100

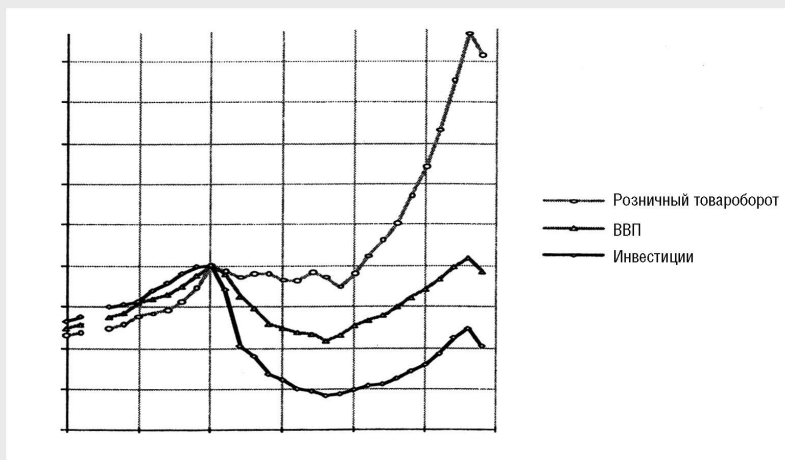


Рисунок . Производство подшипников качения в России, млн. штук

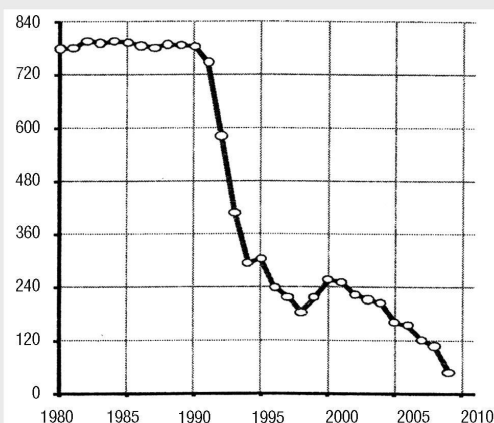
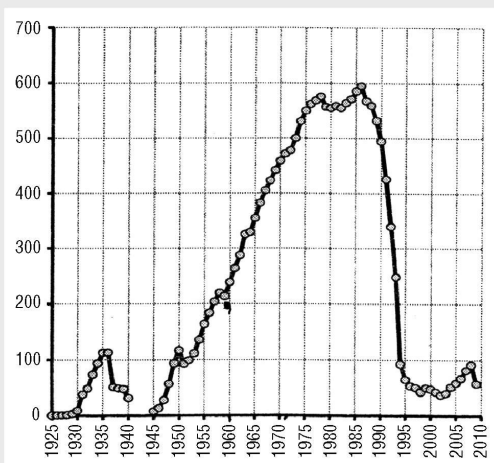


Рисунок . Производство тракторов в СССР и СНГ, тыс. штук



То, что существующая в Российской Федерации модель рыночных реформ ведёт к стагнации, понимает и премьер министр Путин, начавший в рамках нового политического цикла парламентских и президентских выборов корректировку Концепции долгосрочного социально экономического развития страны до 2020 г., утверждённой Правительством в 2008 году. Как сообщил В.В. Путин при последнем отчёте в Государственной Думе: «...с участием широкого круга экспертов мы дорабатываем «Стратегию 2020», прежде всего речь идёт о поиске новых резервов роста, правильной расстановке приоритетов».

Один из экспертов, академик В.Л. Макаров, отмечает: «Премьер министр подробно говорил, что Россия нуждается сейчас в стабильном развитии. Значит, это фактически намёк на то, что делалось, это более менее правильно, и надо просто сделать различные коррективы. Раз привлечена тысяча экспертов, то ясно, что коррективы по любому будут сделаны. Но генеральная линия, по видимому, останется такой же, какая есть»<sup>2</sup>.

<sup>2</sup> См.: Стратегия России 2020. Особое мнение. материалы круглого стола. – М.: Научный эксперт, 2011. – С. 59.

Профессор С.С. Сулакшин считает: «...на сегодня либеральная и, скажем прямо, тупиковая модель, отраженная в концепции 2008 г., воспроизводится в материалах экспертной группы под руководством В.А. Мау и Е.Г. Ясина даже с элементами радикализации. Эта модель является полусуверенной, потому что важнейший экономический регулятор – ЦБ России – проводит эмиссию в соответствии с неконтролируемыми российским государством обстоятельствами. Она асоциальная, потому что отказывается от перераспределения, от прогрессивного налогообложения. Она либеральная, монетаристская, экспортно-сырьевая, чрезмерно открытая, переэкспортизированная, потому что не созданы решительные механизмы выравнивания диспропорций. Эта модель неуправляема, потому что основывается на принципе наименьшего участия государства в экономике и в социальных обстоятельствах. Она инновационно-невосприимчива, потому что мотивационные механизмы не создаются государством там, где бизнес никогда в жизни не будет мотивирован на венчурные расходы. Такой подход несовместим с успешностью развития страны»<sup>3</sup>.

Успешность социально-экономического развития государства также несовместима с наличием в стране системных видов аппаратной и государственно-политической коррупции, достаточно чётко описанных Ю.Ю. Болдыревым<sup>4</sup>.

Первый вид – аппаратная коррупция – тот, которому призваны противостоять органы системы внутреннего государственного контроля.

<sup>3</sup> Там же. С. 42-43.

<sup>4</sup> Болдырев Ю. Коррупция – системное свойство постсоветского российского капитализма (научно-публицистическая заметка) // Российский экономический журнал. – 2011. – № 2. – С. 14-34.

Рисунок 4. Глубокое разведочное бурение на нефть и газ в России, тыс. м

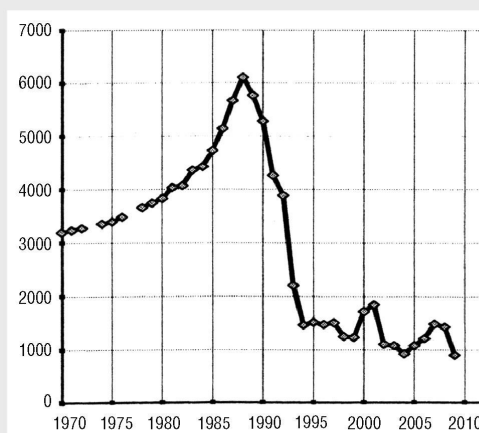


Рисунок 5. поголовье крупного рогатого скота в России, млн. голов

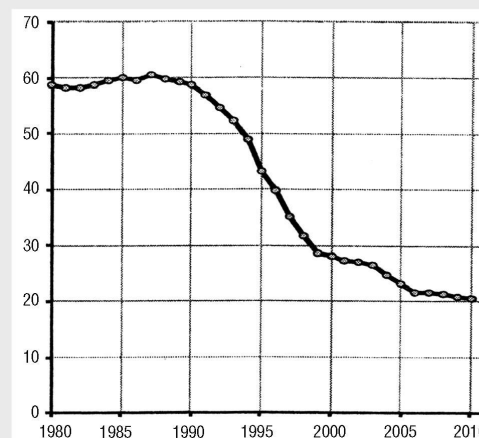
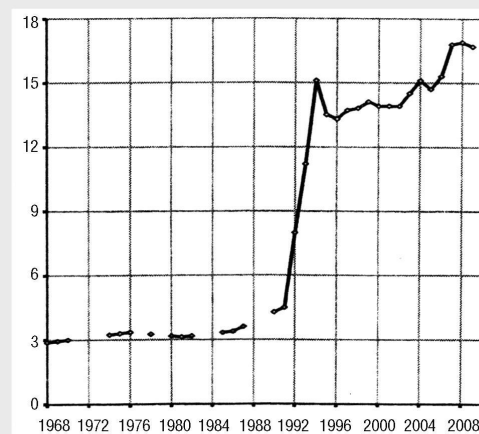


Рисунок 6. Расслоение общества по доходам в РСФСР и РФ: фондовый коэффициент дифференциации



Подавление этого вида заключается в применении формализованных государственных механизмов, которые связаны, с одной стороны, с обеспечением перспектив карьерного роста и достойной оплаты труда госслужащих (в том числе высших должностных лиц), а с другой стороны, состоят в реализации принципа презумпции коррумпированности госслужащего, требующей особой щепетильности деятельности чиновника в рамках законодательных нормативов.

Второй вид – государственно-политическая коррупция – представляет собой болезнь гораздо более тяжёлую, ибо является инструментом для разнообразных теневых и даже легальных сил, которые стремятся подчинить действия госинститутов своим частным интересам вопреки интересам всего общества.

К сожалению, сегодня наше общество рассыпано. Оно разрушено аномией, то есть отказом от нравственных и социальных норм, обязательств, совести – это тотальное явление. Без постановки и решения базисных вопросов о ценностях, справедливости, солидарности и единства общества, равно как и о его целях и об идеологии движения вперёд, побороть государственно-политическую коррупцию невозможно.

Чтобы выбраться из этого порочного круга, требуется общественный договор как результат активного диалога власти и общества. Наверное, через год (в августе 2012 г.) можно будет судить по реальным фактам, как «Всероссийский народный фронт», организованный лидером партии «Единая Россия» В.В. Путиным, решает эту задачу.

Таблица 1. Оценка социального состояния

В процентах к общему количеству опрошенных		Коэффициент изменений
8 мес. 2008 г.	август 2011 г.	
<i>Нормальное состояние, прекрасное настроение</i>		
70,2	66,7	<b>0,95</b>
<i>Испытываю напряжение, раздражение, страх, тоску</i>		
22,1	24,1	<b>1,09</b>
<i>Всё не так плохо и жить можно; жить трудно, но можно терпеть</i>		
81,0	73,2	<b>0,90</b>
<i>Терпеть наше бедственное положение невозможно</i>		
10,9	11,3	<b>1,04</b>
<i>Индекс потребительских настроений</i>		
107,5	92,9	<b>0,86</b>
<i>Доля считающих себя бедными и нищими</i>		
39,8	40,8	<b>1,03</b>
<i>Доля считающих себя людьми среднего достатка</i>		
50,7	46,2	<b>0,91</b>

Таблица 2. Оценка деятельности власти

Властная вертикаль	Одобрение, в % к общему количеству опрошенных		Коэффициент изменений	Неодобрение, в % к общему количеству опрошенных		Коэффициент изменений
	8 мес. 2008 г.	август 2011 г.		8 мес. 2008 г.	август 2011 г.	
Президент РФ	75,0	62,1	<b>0,83</b>	9,3	19,7	<b>2,12</b>
Председатель Правительства РФ	76,4	60,4	<b>0,79</b>	10,4	21,4	<b>2,06</b>
Губернатор Вологодской области	57,8	49,5	<b>0,86</b>	19,9	24,4	<b>1,23</b>

Таблица 3. Какая партия выражает Ваши интересы?

Партии	8 мес. 2008 г.	Август 2011 г.	Коэффициент изменений
Единая Россия	40,5	33,7	<b>0,83</b>
КПРФ	6,8	10,0	<b>1,47</b>
ЛДПР	7,7	7,5	<b>0,97</b>
Справедливая Россия	5,0	2,7	<b>0,54</b>
Другая	1,4	2,4	<b>1,71</b>
Никакая	20,1	28,9	<b>1,44</b>
Затрудняюсь ответить	13,7	14,8	<b>1,08</b>



## Ж

Не отступая от уже сложившейся традиции, представляем результаты мониторинговых оценок общественного мнения о состоянии российского общества. В таблицах 1 – 3 приведено сопоставление некоторых параметров социального самочувствия и общественно-политических настроений населения Вологодской области.

В качестве отчётного периода измерений взяты результаты опроса в августе 2011 года. Базой для сравнения являются усреднённые данные, полученные в ходе четырёх измерений, проведённых ИСЭРТ РАН за временной отрезок с января по август 2008 г. Как видно из данных таблиц, выйти на параметры докризисного периода пока не удаётся.

## Ж

Как и в предыдущих, в этом номере приводится рейтинг предшествующих публикаций журнала.

Следующий выпуск редколлегии планирует посвятить итогам организуемой ИСЭРТ РАН, Отделением общественных наук и Правительством Вологодской области VI научно-практической конференции «Стратегия и тактика реализации экономических реформ», которая будет проходить в Вологде в октябре 2011 года в статусе международного мероприятия.

Первые 10 статей журнала по длительности их просмотра за последние 12 месяцев (сентябрь 2010 – август 2011)

Рейтинг	Статья	Суммарное время просмотра, минут за весь период учёта*	Количество просмотров за весь период учёта*	Количество просмотров за последние 12 месяцев	Количество просмотров за последние 3 месяца	Среднее время просмотра, минут за весь период учёта*	Выпуск	Дата выхода	Авторы
1	Развитие региональных кластерных систем	9742	360	141	11	27	Выпуск №1	Март 2008	Ускова Тамара Витальевна
2	Стратегия диверсификации экономики региона	5665	267	137	5	21	Выпуск №1	Март 2008	Иогман Леонид Генрихович
3	Проблемы формирования местных бюджетов и муниципальной собственности	4083	229	197	4	18	Выпуск №1	Март 2008	Валентей Сергей Дмитриевич Хабриева Тапия Ярулловна
4	Тенденции и перспективы социально-экономического развития Мурманской области	3181	173	75	2	18	Выпуск №1	Март 2008	Дидык Владимир Всеволодович
5	Интеллектуальные ресурсы как фактор инновационного развития	2390	112	112	7	21	Выпуск №11	Сентябрь 2010	Ильин Владимир Александрович Гулин Константин Анатольевич Ускова Тамара Витальевна
6	Динамика социально-экономического развития Республики Коми	1828	111	109	2	16	Выпуск №1	Март 2008	Лаженцев Виталий Николаевич
7	Методика сравнительной оценки научно-технического потенциала региона	1788	78	78	4	23	Выпуск №12	Декабрь 2010	Задумкин Константин Алексеевич Кондаков Игорь Анатольевич
8	Малый бизнес – важный резерв развития моногорода	1534	80	80	1	19	Выпуск №11	Сентябрь 2010	Ткачук Степан Николаевич
9	Стратегические резервы роста производительности труда в региональной экономике	1074	53	37	1	20	Выпуск №9	Март 2010	Ильин Владимир Александрович Гулин Константин Анатольевич Ускова Тамара Витальевна
10	Сельское хозяйство Европейского Севера: итоги Всероссийской сельскохозяйственной переписи	863	43	43	1	20	Выпуск №11	Сентябрь 2010	Иванов Валентин Александрович Иванова Елена Валентиновна

\* Учёт посещений сайта ведётся с 12 декабря 2009 г.