

## Проблемы социально-экономического развития территорий России в посткризисный период \*



**Владимир Александрович ИЛЬИН**

доктор экономических наук, профессор, заслуженный деятель науки РФ, директор ИСЭРТ РАН  
ilin@vscc.ac.ru

В выступлении на съезде партии «Единая Россия» 24 сентября 2011 года её лидером В.В. Путиным была предложена конфигурация власти в стране на ближайшие шесть лет, даны ответы по персональным кандидатурам на два высших государственных поста. Это вводит избирательную кампанию нового политического цикла в более спокойное русло, не создавая возможности перегрева предвыборной атмосферы в обществе как со стороны крайне левых, так и со стороны крайне правых политических сил и зарубежных «друзей» России.

Публичные выступления В.В. Путина и Д.А. Медведева показывают, что они серьёзно обеспокоены социально-экономической ситуацией, сложившейся в стране после мирового финансово-экономического кризиса. Обнажился явно недостаточный уровень качества управления социально-экономическими процессами со стороны властных элит.

В выступлении 24 сентября В.В. Путин перечислил наиболее острые нерешённые проблемы, с которыми страна входит в новый политический цикл: **«Нужно сказать открыто (ещё раз сказать) о зависимости нашей экономики от сырьевой конъюнктуры, об опасном уровне социального неравенства, насилии, коррупции, об ощущениях несправедливости и незаконности, которые часто возникают у людей при обращении в госучреждения, в суды или в правоохранительные органы, о барьерах для инициативы в бизнесе, на государственной службе, в общественной деятельности — всё это, к сожалению, нас до сих пор сопровождает. Мы можем и должны преодолеть эти проблемы. Можем и должны!»**

\* Работа выполнена при финансовой поддержке Российского гуманитарного научного фонда (проект № 11-32-03001а «Социально-гуманитарный потенциал модернизации России»).

В статье излагается содержание доклада на пленарном заседании VI Международной научно-практической конференции «Стратегия и тактика реализации социально-экономических реформ: региональный аспект», состоявшейся в г. Вологде в октябре 2011 года.

В настоящее время во всех слоях российского общества идёт активное обсуждение социально-экономического положения страны. Научное сообщество так же активно участвует в оценке результатов крайне либеральной финансово-экономической политики, которая проводилась Правительством РФ в последние десятилетия.

В связи с этим хотел бы остановиться на некоторых итогах научных исследований ИСЭРТ РАН, проведённых за последние годы. И прежде всего — касающихся важнейших индикаторов динамики, исходя из которых следует давать оценку качества управления социально-экономическими процессами со стороны Правительства РФ и правящей партии.

**1. Исследования ИСЭРТ РАН, как и многих других научных учреждений страны и экспертов, показывают, что в России, несмотря на призывную риторику, не происходит реальных перемен в видовой и отраслевой структуре промышленности.**

Это хорошо видно из данных, представленных в *таблице 1*.

В 2010 году по сравнению с 2008-м в промышленном производстве страны доля продукции топливно-энергетического

комплекса возросла с 40,1 до 44,1%, доля отраслей инвестиционного спроса снизилась с 18,9 до 15,4%, в том числе машиностроения — с 14,5 до 12,1%. А за двадцать лет доля топливно-энергетического комплекса в промышленном производстве России возросла в 2,3 раза, отрасли же инвестиционного спроса уменьшили свой удельный вес в 1,8 раза, в том числе машиностроение — в 2 раза; более чем в полтора раза уменьшилась доля отраслей потребительского спроса.

Отсутствие сколько-нибудь заметных позитивных сдвигов в структуре промышленности характерно для подавляющего большинства российских регионов.

На *рисунке 1* показана структура обрабатывающих производств Вологодской области за последние 20 лет. Видно, что произошло закрепление монопольного положения чёрной металлургии, доля которой составляет 64%. Доля же машиностроения снизилась вдвое.

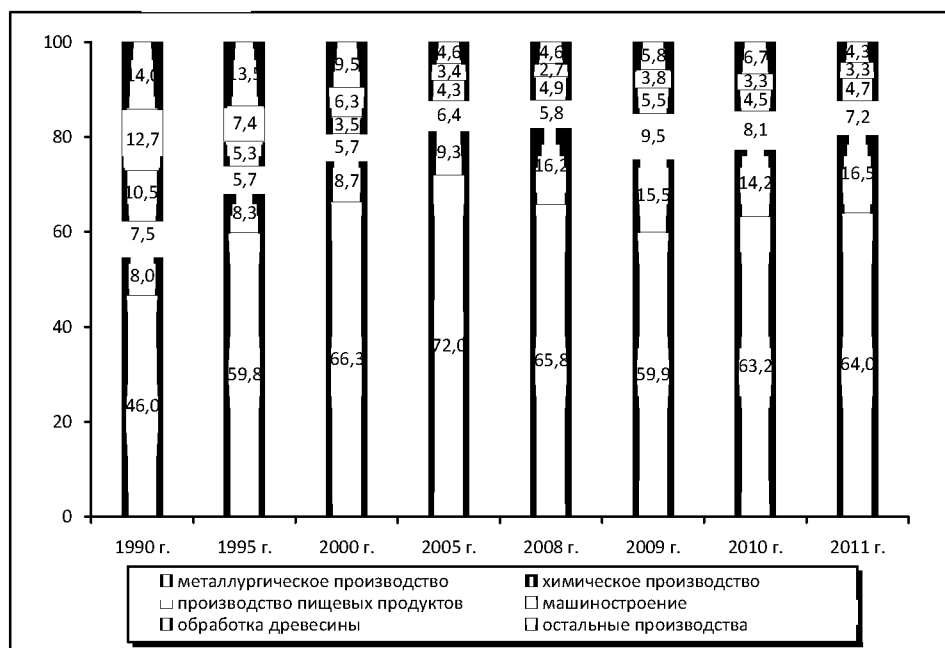
В целом по стране объём производства ряда важнейших видов машин и оборудования, станков, транспортных средств в настоящее время кратно меньше, чем был двадцать лет назад (*табл. 2*).

Таблица 1. Динамика структурных изменений в промышленности России (в % к общему объёму)

Отрасль	1990 г.	2000 г.	2008 г.	2009 г.	2010 г.
Промышленность, всего, %	100	100	100	100	100
Топливо-энергетический комплекс	<b>19,1</b>	<b>26,0</b>	40,1	44,3	<b>44,1</b>
Потребительский комплекс	21,3	16,7	12,1	13,3	13,3
<i>в том числе:</i> лёгкая промышленность	<b>6,4</b>	1,8	0,7	0,7	<b>0,7</b>
пищевая промышленность	14,9	14,9	11,4	12,5	12,6
Отрасли инвестиционного спроса	<b>27,5</b>	23,3	18,9	15,1	<b>15,4</b>
<i>в том числе:</i> машиностроение	<b>24,2</b>	<b>20,5</b>	14,5	11,6	<b>12,1</b>
Отрасли промежуточного спроса	29,2	31,8	27,0	25,6	25,8
<i>в том числе:</i> металлургия	<b>15,0</b>	<b>18,9</b>	14,1	13,1	<b>13,0</b>
химический комплекс	6,9	7,5	7,2	7,1	7,2

Источники: данные ежегодников Росстата за 1990 – 2010 гг.; расчёты ИСЭРТ РАН.

Рисунок 1. Структура продукции, отгруженной промышленностью Вологодской области, %\*



\* 1990 – 2000 гг. – согласно ОКОНХ: удельный вес отрасли «Машиностроение и металлообработка» в промышленном производстве.

С 2005 г. – согласно ОКВЭД: суммарный удельный вес отраслей «Производство машин и оборудования», «Производство электрооборудования, электронного и оптического оборудования» и «Производство транспортных средств и оборудования» в объеме отгруженной продукции по виду экономической деятельности «Обрабатывающие производства».

Источники: Промышленность Вологодской области: стат. сб. / Вологдастат. – Вологда, 2010. – С. 10; Промышленность Вологодской области: стат. сб. / Вологодский облкомстат. – Вологда, 2003. – С. 17.

Таблица 2. Производство в России отдельных видов машин и оборудования в 1992 – 2009 гг.

Вид оборудования, машин	1992 г.	2000 г.	2007 г.	2008 г.	2009 г.	2009 к 1992, сокращение
Металлорежущие станки, тыс. шт.	53,4	8,9	5,1	4,8	1,9	в 28 раз
Кузнечно-прессовые машины, тыс. шт.	16,5	1,2	2,7	2,7	1,3	в 12 раз
Экскаваторы, тыс. шт.	15,4	3,4	6,3	5,5	1,4	в 11 раз
Комбайны зерноуборочные, тыс. шт.	42,2	5,2	7,3	8,1	6,9	в 6 раз
Тракторы, тыс.шт.	141,6	19,3	14,0	17,3	8,3	в 17 раз
Электромашинны крупные, тыс. шт.	14,9	4,1	5,2	4,9	2,3	в 6 раз
Троллейбусы, шт.	1685	498	651	778	773	в 2,1 раза
Грузовые автомобили, тыс. шт.	583	184	285	256	91,7	в 6,4 раза

Источник: Россия в цифрах. 2011: крат. стат. сб. / Росстат. – М., 2011.

Отечественное производство не обеспечивает потребности модернизации необходимым оборудованием и товарами, что вынуждает увеличивать их импорт. По данным экспертов, за счёт импорта в настоящее время удовлетворяется 60% потребности в оборудовании и инновационных

товарах, 45% – в продовольствии, 80% – в одежде и обуви, около 100% – в бытовой технике<sup>1</sup>.

<sup>1</sup> Татаркин А.И., Татаркин Д.А. Инновационная миссия модернизации общественного уклада – потребность устойчивого развития России // Экономическая наука современной России. – 2011. – № 5. – С. 9.

Государственные меры поддержания производителей этих и других импортозамещающих товаров могут и должны стать реальным началом модернизации. Возможности для этого есть.

В Вологодской области, например, за годы реформ число рабочих мест на предприятиях машиностроения сократилось более чем на 20 тысяч (табл. 3). Но и теперь ещё имеется значительный резерв производственных площадей.

При обновлении основных фондов, организации плановой подготовки квалифицированных кадров массовых рабочих профессий эти резервы дают возможность в относительно короткие сроки увеличить в области производство многих сложных изделий, ввозимых из-за рубежа.

Усиление внимания к увеличению импортозамещающих товаров позволит оптимизировать структуру экономики в пользу отраслей инвестиционной значимости, расширить внутренний спрос на отечественные товары, подключить к структурной диверсификации более эффективные институты и механизмы.

Модернизацию, мы убеждены, следует осуществлять, опираясь преимущественно

на отечественные производственные, финансово-кредитные возможности и другие резервы.

**2. В результате слома централизованной плановой экономики в стране реально родилась новая институциональная система пространственного развития, состоящая из двух организационно-финансовых технологий: «государственные программы» и «стратегии» регионального развития. По идее они должны формировать региональную экономическую динамику и обеспечивать общее экономическое равновесие в пространственном аспекте. На деле же взаимосвязи между этими технологиями пока нет.**

Основные инвестиционные потоки федерального центра в текущем десятилетии складываются с учётом своеобразного пакета обязательных проектов (табл. 4).

Это крупномасштабные и дорогостоящие проекты, большая часть которых принята без необходимого научного обсуждения, расчётов их эффективности и сроков окупаемости. Например, вложения в подготовку футбольного чемпионата оцениваются в 632 млрд. рублей<sup>2</sup>. В сумме вышеуказанные проекты предполагают триллионы рублей инвестиций.

Таблица 3. Численность промышленно-производственного персонала на предприятиях машиностроения Вологодской области

Предприятия	1990 г.	2000 г.	2008 г.	2010 г.	2010 г. к 1990 г., в %
Предприятиях машиностроения, всего по области	30422	16357	10063	8269	27,2
Подшипниковый завод	9442	6748	3479	3201	33,9
Оптико-механический завод	около 7000	...	2286	2365	33,7
Машиностроительный завод	1448	347	417	400	27,6

Источник: данные Вологдастата.

Таблица 4. Основные инвестиционные потоки федерального центра в 2010 – 2020 гг.

Зимняя Олимпиада 2014 г. (Сочи) Универсиада 2013 г. (Казань) Чемпионат мира по футболу в 2018 г. (в 13 городах)	Саммит АТЭС в 2012 г. (Владивосток) Инновационный центр в Сколково Проблемы республик Северного Кавказа Космодром «Восточный» (Амурская область)
--	---

<sup>2</sup> По данным: <http://news.mail.ru/sport/news/football>

В процессе реализации проектов, конечно, возникнут соответствующие точки роста. Но пока не ясно, каким образом совокупность этих проектов может описывать сбалансированную пространственную динамику развития страны, способствовать принятию приоритетов решений по распределению общественных ресурсов. Имеющиеся и разрабатываемые стратегии и программы отдельных регионов остаются автономными документами, отражая, в сущности, взаимосвязи показателей статистики.

Мы солидарны с мнением отечественных экспертов, которые считают, что тот или иной национальный приоритет должен достигаться в процессе рационального распределения ресурсов на пространственное развитие, а затем — путём интеграции локальных результатов на национальном уровне<sup>3</sup>.

Для реализации такой политики имеется серьёзное препятствие, состоящее в фактическом отсутствии ресурсов, которые можно было бы централизовать в регионах на приоритетные направления.

В России почти 85% регионов и более 90% муниципальных образований являются дотационными уже более десяти лет. Удельный вес собственных доходов в местных бюджетах в течение этого периода постоянно снижался. В 2010 году в среднем в России этот показатель составил 40,4%, в регионах Северо-Западного федерального округа — 39,7%, в т.ч. в Вологодской области — 35,8%, а в Новгородской — только 30% (табл. 5).

Причин такого положения много. Но все они лишь часть одной общей проблемы — проблемы слабой, неэффективной управляемости страной, её социально-экономическим и общественным развитием.

Для решения этой проблемы необходимо, во-первых, осуществить логичные и обоснованные государственные меры по созданию системы эффективного стратегического планирования. Аргументированные предложения на этот счёт высказывает авторитетный специалист по интегральному прогнозированию Ю.В. Яковец (табл. 6).

Таблица 5. Удельный вес собственных доходов в местных бюджетах (% к общему объёму доходов)

Территория	2000	2003	2006	2007	2008	2009	2010
Мурманская область	68,0	69,0	30,3	34,3	36,5	39,8	45,0
Республика Карелия	78,6	58,8	39,2	37,8	38,3	43,4	43,7
Республика Коми	73,2	61,4	36,5	38,8	38,6	40,3	42,9
Ленинградская область	83,1	55,1	30,3	32,5	38,0	42,8	42,6
Псковская область	59,0	57,3	52,5	45,3	47,3	40,2	42,5
Архангельская область	81,3	49,6	45,7	45,2	40,2	43,2	41,5
Калининградская область	75,8	67,0	49,8	48,9	47,6	36,0	36,9
Вологодская область	80,3	70,5	32,2	37,4	43,4	38,8	35,8
Новгородская область	65,8	69,4	27,6	28,8	29,0	29,9	30,3
СЗФО	74,0	62,0	37,4	38,2	38,9	39,4	39,7
Российская Федерация	71,2	57,0	39,2	39,5	40,1	39,5	40,4

Источники: данные Казначейства России; расчёты ИСЭРТ РАН.

<sup>3</sup> См., например: Минакир П.А. Пространственная неоднородность России и задачи региональной политики // Журнал новой экономической ассоциации. — 2011. — № 10. — С. 150-153.

Таблица 6. Система эффективного стратегического планирования

Федеральный блок	<ul style="list-style-type: none"> <li>• Опережающие долгосрочные прогнозы (на 30 – 50 лет)</li> <li>• Собственно стратегический план на долгосрочную перспективу (15 – 20 лет)</li> <li>• Федеральные целевые программы по отдельным направлениям</li> <li>• Индикативные планы на среднесрочную перспективу (3 – 5 лет)</li> </ul>
Региональный блок	<ul style="list-style-type: none"> <li>• Территориальная система прогнозирования, стратегического и индикативного планирования и программирования по макрорегионам (федеральным округам), регионам (субъектам Федерации) и крупным муниципальным образованиям, увязанная с федеральной системой</li> </ul>
Блок управления и контроля	<ul style="list-style-type: none"> <li>• Система отчётных, прогнозных и плановых балансов по основным видам ресурсов</li> <li>• Система аналитического мониторинга выполнения стратегических планов и программ</li> <li>• Специализированный орган исполнительной власти, осуществляющий разработку стратегических планов и программ и контроль за их выполнением</li> <li>• Надведомственные органы, возглавляемые президентом и председателем правительства страны, осуществляющие руководство и координацию</li> </ul>
Источник: Яковец Ю.В. О сочетании долгосрочного прогнозирования и стратегического планирования // Экономист. – 2008. – № 6.	

Таблица 7. Дивиденды, начисленные на предприятиях чёрной металлургии в 2005 – 2010 гг., млрд. руб.

Предприятие	2005 г.	2006 г.	2007 г.	2008 г.	2009 г.	2010 г.	Сумма за 2005 – 2010 гг.
ОАО «Северсталь»	8,2	10,3	19,2	31,1	0	6,8	75,6
В % к чистой прибыли	24,0	29,2	45,7	80,2	0	убыток	х
ОАО «НЛМК»	18,0	18,0	18,0	12,0	1,3	10,9	78,2
В % к чистой прибыли	51,1	35,6	44,4	16,7	20,8	31,0	х
ОАО «ММК»	19,7	34,1	10,5	4,3	4,1	4,1	76,8
В % к чистой прибыли	66,1	91,9	20,3	42,6	15,0	16,8	х
Источник: данные годовой отчетности металлургических корпораций.							

И во-вторых, имеющиеся изъяны можно устранить только на основе резкого повышения квалификации государственных и муниципальных руководителей. В современных условиях, для того чтобы управлять государством, его структурами и органами, необходимо обладать научно-образовательными и практическими навыками управления, знаниями особенностей объекта управления, умением работать с научными и образовательными организациями, поддерживать и формировать творческую атмосферу среди подчиненных, проявлять высокую ответственность за порученное дело.

**3. Исследованиями ИСЭРТ РАН установлено, что в современной России разрастаются негативные проявления экономических интересов собственников крупных корпораций (так называемых олигархов), что ведёт к замедлению решения общенациональных задач и проблем экономического роста в регионах.**

Эти исследования выполнялись на основе анализа деятельности ведущих металлургических холдингов страны. Выявлено, что в «тучные» годы значительная часть их прибыли направлялась на потребление в ущерб обновлению производств (табл. 7).

Причем большую часть дивидендов получали главные собственники корпораций – их генеральные директора (табл. 8).

Социальная ответственность собственников российских корпораций остается весьма низкой. А федеральные и региональные органы власти не предъявляют к ним требований, выполнение которых соответствует интересам общества в целом, территориальных сообществ и моральным нормам, характерным для социально ориентированного государства.

Для обуздания крупного частного бизнеса в его стремлении к постоянному обогащению требуется существенная корректировка действующего законодательства, принятие четких практических решений.

Речь, в частности, идет о таких мерах, как: введение прогрессивного налога и отмена налогов до определённого уровня доходов, отмена возврата экспорта по НДС (табл. 9), трёх-четырёхкратное повышение налогов на дивиденды, выводимые в оффшоры (табл. 10).

Таблица 8. Дивиденды, начисленные основным владельцам акций предприятий чёрной металлургии в 2005 – 2010 гг., млрд. руб.

Предприятие	2005 г.	2006 г.	2007 г.	2008 г.	2009 г.	2010 г.	Сумма за 2005 – 2010 гг.
Северсталь	6,8	8,4	15,6	25,5	0	5,6	61,1
Новолипецкий МК	16,2	15,0	15,2	10,4	1,1	9,5	67,4
Магнитогорский МК	19,1	33,1	9,2	3,7	3,6	3,5	72,2

Источники: данные годовой отчётности металлургических корпораций; расчёты ИСЭРТ РАН.

Таблица 9. НДС, начисленный к уплате в бюджет и к возмещению из бюджета в 2006 – 2010 гг.

Показатель	Российская Федерация						Вологодская область					
	2006	2007	2008	2009	2010	2006 – 2010	2006	2007	2008	2009	2010	2006 – 2010
Начислено НДС к уплате в бюджет, млрд. руб.	1858	1340	2127	2341	2527	10193	5,1	9,9	14,3	12,2	9,6	51,0
Начислено НДС к возмещению из бюджета, млрд. руб.	811	278	922	1110	1122	4243	2,2	2,4	4,0	7,7	6,6	22,9
В % к начисленной сумме	43,7	20,7	43,4	47,4	44,4	41,6	42,4	24,3	28,0	63,4	68,6	45,0

Источники: данные ФНС России; данные УФНС по Вологодской области; расчеты ИСЭРТ РАН.

Таблица 10. Ставки налога на дивиденды в России и некоторых странах ЕС

Страна	Показатель ставки налога
Российская Федерация	9% – для резидентов 15% – для нерезидентов
Финляндия	29%
Германия	25%
Франция	
Норвегия	
Люксембург	
Португалия	
Швеция	28%
Великобритания	
Италия	27%
Дания	От 25 до 40%

Источник: Налоги с дивидендов // Актуальная бухгалтерия. – 2010. – № 2.

Эти меры позволят облегчить налоговое бремя беднейших слоев населения, увеличить налоговые поступления от обложения сверхдоходов, а в конечном счёте стимулировать развитие потребительского спроса, являющегося основой ускорения экономического роста.

**4. Решение задач модернизации невозможно без непрерывного наращивания уровня производительности труда, в решающей степени зависящей от состояния использования трудового потенциала, развития творческих способностей людей.**

Мониторинговые измерения качественного состояния трудового потенциала населения, проводимые ИСЭРТ РАН с 1997 г., показывают, что среди восьми базовых оценок социальной дееспособности населения самым низким является индекс творческих способностей. Причём общий его тренд – убывающий (*табл. 11*).

Наши измерения показали также, что уровень реализации трудового потенциала существенно различается в зависимости от размера заработной платы: в группах с большим размером заработной платы он более высокий (*табл. 12*).

Таблица 11. Качество трудового потенциала Вологодской области

Качество трудового потенциала	Значение индекса в 1997 г.	Значение индекса в 2009 г.	Значение индекса в 2011 г.	Ранг в 2011 г.	Изменение индекса в 2011 г. по сравнению с 2009 г.	Линия тренда 1997 – 2011 гг.
Физическое здоровье	0,682	0,728	0,728	4	нет изменений	/ возрастающая
Психическое здоровье	0,699	0,739	0,759	2	▲ рост	/ возрастающая
Когнитивный потенциал	0,630	0,614	0,626	7	▲ рост	\ убывающая
Творческий потенциал	0,593	0,572	0,589	<b>8</b>	▲ рост	\ убывающая
Коммуникабельность	0,733	0,736	0,743	3	▲ рост	/ возрастающая
Культурный уровень	0,609	0,674	0,651	5	▼ спад	/ возрастающая
Нравственный уровень	0,775	0,757	0,765	<b>1</b>	▲ рост	\ убывающая
Потребность в достижении	0,612	0,643	0,647	6	▲ рост	/ возрастающая
Дееспособность (интегральный показатель качества трудового потенциала)	0,655	0,674	0,676	–	▲ рост	/ возрастающая

Источники: Мониторинг качественного состояния трудового потенциала населения Вологодской области; ИСЭРТ РАН.

Таблица 12. Уровень реализации трудового потенциала в группах с различной заработной платой, в % от числа опрошенных

Качество трудового потенциала	Размер заработной платы в месяц					
	Ниже МРОТ (до 4430 руб.)	Свыше 1 до 2 МРОТ (от 4430 до 8660 руб.)	Свыше 2 до 3 МРОТ (от 8660 до 12990 руб.)	Свыше 3 до 4 МРОТ (от 12990 до 17320 руб.)	Свыше 4 до 5 МРОТ (от 17320 до 21600 руб.)	Свыше 5 МРОТ (от 21600 руб.)
Физическое здоровье	71,9	78,8	80,0	80,4	85,8	84,1
Психическое здоровье	65,8	76,5	78,2	78,5	80,5	81,9
Когнитивный потенциал	63,4	75,9	78,1	80,7	81,1	83,5
Творческий потенциал	62,0	67,8	68,2	69,5	73,2	71,3
Коммуникабельность	69,1	78,6	79,3	82,5	85,0	83,0
Культурный уровень	68,1	77,6	78,4	78,1	81,1	78,1
Нравственный уровень	67,7	77,4	79,1	77,8	81,3	78,8
Потребность в достижении	61,1	67,7	69,5	72,9	73,2	79,1
<i>Среднее</i>	<i>66,1</i>	<i>75,1</i>	<i>76,4</i>	<i>77,5</i>	<i>80,1</i>	<i>80,0</i>

Источник: Мониторинг качественного состояния трудового потенциала населения Вологодской области, ИСЭРТ РАН, 2009 г.



Причём позитивные сдвиги в использовании трудового потенциала начинаются от величины заработной платы, превышающей МРОТ в 5 раз и больше. Уровень реализации когнитивного потенциала, например, при этом возрастает с 63 до 84%.

Повышение заработной платы — это неременное требование для обеспечения не только роста социального благополучия населения, но и нарастающей динамики и эффективности производства. Нам представляются обоснованными предложения многих экспертов о введении в стране норматива почасовой оплаты труда.

**5. Успех модернизации, перевод экономики на инновационный путь развития в решающей степени определяется ростом человеческого капитала, его качественных характеристик, а прежде всего повышением уровня интеллектуализации и креативности. Ключевую роль в этом процессе играет система образования.**

В течение двух последних десятилетий в России идёт непрерывный процесс реформирования образования. Однако позитивных результатов образовательных новаций пока не видно.

Несмотря на риторику о важности образования для перехода к инновационному типу развития, не происходит кардинальных перемен в государственном финансировании образования, явно просматривается курс на рост его коммерциализации. Удельный вес расходов на образование в ВВП в последние годы составляет чуть больше 4%, в то время как в ведущих странах — 6 — 7%.

Не выполняются обещанные в государственных документах меры по повышению заработной платы педагогов (табл. 13, рис. 2).

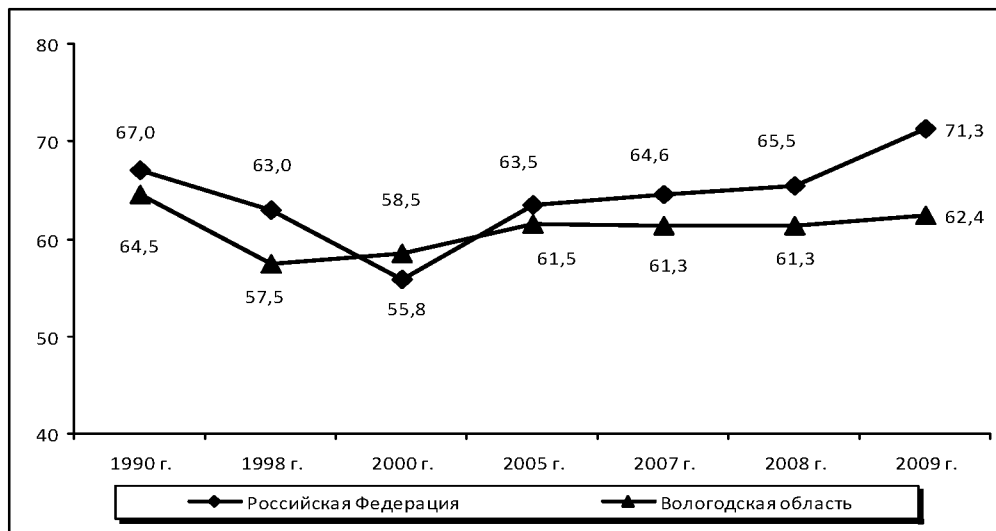
Во всех регионах Северо-Западного федерального округа заработная плата в системе образования отстаёт от средней по экономике. И напротив, неуклонно увеличивается заработная плата чиновников государственного управления (табл. 14). В то же время их численность непрерывно растёт, а численность работников общеобразовательных учреждений сокращается (табл. 15).

Проведённое ИСЭРТ РАН в середине текущего года исследование экономического положения и социального самочувствия педагогов общеобразовательных учреждений области выявило весьма тревожную картину.

Таблица 13. Зарплата в образовании: декларации и реальность

Государственный документ	Фактический уровень заработной платы в образовании, в % от среднего
Закон «Об образовании» от 10 июля 1992 г. № 3266-1 гласил о том, что <b>«размер средней ставки заработной платы и должностного оклада... для учителей и других педагогических работников &lt;должен быть&gt; не ниже средней заработной платы работников промышленности в Российской Федерации»</b>	<b>1992 г.:</b> в России – 61% в Вологодской области – 57%
В Послании Президента РФ Б.Н. Ельцина Федеральному Собранию РФ говорится о необходимости государственной программы, призванной <b>«... вернуть уважение к учителю, обеспечить людям этой профессии достойные условия жизни»</b>	<b>1998 г.:</b> в России – 63% в Вологодской области – 58%
В Послании Президента РФ В.В. Путина Федеральному Собранию РФ говорится о необходимости <b>«... в течение трех лет добиться повышения доходов бюджетников не менее чем в 1,5 раза ...таким образом, мы сможем добиться приближения средней зарплаты в бюджетном секторе к средней зарплате по стране»</b>	<b>2005 г.:</b> в России – 64% в Вологодской области – 61%
Основные направления деятельности Правительства РФ на период до 2012 г. среди задач развития сферы образования: <b>«... заработная плата учителей должна быть не ниже средней заработной платы работников, занятых в сфере экономики субъекта РФ»</b>	<b>2008 г.:</b> в России – 66% в Вологодской области – 62%
	<b>2009 г.:</b> в России – 71,3% в Вологодской области – 62,4%
Источники: Ежегодники Росстата и Вологодской области.	

Рисунок 2. Зарплата работников образования (в % к средней заработной плате)



Источник: Образование в Вологодской области в 2006 – 2010 гг.: стат. сб. / Вологдастат. – Вологда, 2011. – С. 22-36.

Таблица 14. Соотношение средней заработной платы работников сфер образования и государственного управления со средней по экономике

Территория	В % от средней по экономике				Прирост 2010 г. относительно 2002 г.			
	Образование		Гос. управление		в руб.		в %	
	2002	2010	2002	2010	Образование	Гос. управление	Образование	Гос. управление
<b>РФ</b>	<b>65</b>	<b>66</b>	<b>109</b>	<b>119</b>	<b>7903</b>	<b>14764</b>	<b>+1</b>	<b>+10</b>
СЗФО	66	67	114	127	7671	15966	+1	+13
г. Санкт-Петербург	65	75	112	109	13250	17675	+10	-3
Псковская область	74	74	132	140	5989	11873	0	+8
Новгородская область	70	74	109	123	7003	12166	+4	+14
Калининградская область	75	74	119	113	8493	12642	-1	-6
Ленинградская область	<b>62</b>	70	105	106	10915	15485	+8	+1
Мурманская область	66	64	115	120	8972	20212	-2	+5
Республика Карелия	73	63	145	<b>156</b>	5024	17166	-10	<b>+11</b>
Архангельская область	68	62	132	<b>150</b>	6916	<b>20417</b>	-6	<b>+18</b>
Вологодская область	64	58	101	<b>124</b>	5777	15585	-6	<b>+23</b>
Республика Коми	61	54	109	<b>131</b>	4611	15147	-7	<b>+22</b>

Таблица 15. Динамика численности отдельных категорий работников в России, тыс. чел.

Категория работников	1995 г.	2000 г.	2005 г.	2010 г.	2010 г. к 1995 г., в %
Численность учителей в общеобразовательных учреждениях	1717	1761	1594	1079	62,8
Численность работников государственных и муниципальных учреждений	1061,8	1161,5	1468,0	1648,4	155,2

Источник: Россия в цифрах / Росстат. – М., 2011. – С. 58, 136.

Почти 46% педагогов от числа опрошенных в городах оценивают положение своей семьи как плохое и очень плохое, в сельской местности – 60% (заметим, что 33% всего населения области дают аналогичные оценки).

Среди учительства существенно ниже, чем в среднем по населению, уровень оценки деятельности органов власти и доверия к ней. 90% опрошенных учителей не хотели бы, чтобы их дети стали педагогами (табл. 16).

Таблица 16. Распределение ответов педагогов на вопрос: «Хотите ли Вы, чтобы Ваши дети стали педагогами?» (в % от числа опрошенных)

Варианты ответов	г. Вологда	г. Череповец	Районы	Среднее по опросу
Да, скорее да	2,0	0,0	4,8	2,6
Скорее нет, нет	87,5	<b>94,3</b>	86,9	<b>89,3</b>
Затрудняюсь ответить	10,5	5,7	8,3	8,1

Источник: данные опроса преподавателей общеобразовательных учреждений Вологодской области, ИСЭРТ РАН, июнь 2011 г.

Запаса прочности становится все меньше. Фактически встает угроза потери этой части интеллигенции как наиболее подготовленной социокультурной группы. Без преимущества в сфере образования, которое у нас было раньше перед другими странами, конкурировать в современном мире невозможно. Ведь данная конкуренция начинается со школьной парты и учебной кафедры. Кадры образования – важнейший структурообразующий элемент формирования передового общества. Насколько учительское сословие уважаемо в обществе – настолько это уважение возвращается обществу, государству в следующих поколениях граждан.

**6. Исследованиями ИСЭРТ РАН подтверждается, что без наращивания регионального научно-технического потенциала переход на инновационный путь развития будет практически заблокированным, что и происходит в настоящее время.**

В силу различных причин, как исторических сложившихся, так и обусловленных процессами становления рынка, активно протекавшими в 1990-е гг., регионы не обладают сегодня объемом исследовательских и научно-технических кадров, необходимых для осуществления широкомасштабной диверсификации экономики и её поступательного качественного роста.

Вот как выглядит насыщенность экономики научными работниками в страновом и региональном срезе (табл. 17, 18).

В мае 2009 г. ИСЭРТ РАН направил органам региональной власти проект долгосрочной программы развития научно-технического потенциала Вологодской области

на период до 2025 г., предусматривающий существенное увеличение ключевых показателей состояния науки и техники. К сожалению, до сегодняшнего дня региональными властями каких-либо значимых шагов в этом отношении не сделано.

**7. Одним из самых серьёзных препятствий на пути развития России является коррупция, а по-русски говоря – взяточничество и казнокрадство.**

Для подавления аппаратного вида коррупции требуется активизировать применение формализованных государственных механизмов.

Наибольший вред приносит государственно-политическая коррупция. Она является инструментом для сил, которые стремятся подчинить деятельность госинститутов своим частным интересам, действуют вопреки интересам общества.

К сожалению, сегодня наше общество рассыпано. Оно разрушено аномией, то есть отказом от нравственных и социальных норм, обязательств и совести.

Об этом свидетельствуют обнаруженные в последнее время факты участия работников правоохранительных структур в «крышевании» незаконного бизнеса. Резонансными стали журналистские расследования, посвященные недвижимости крупных российских чиновников. Полны разоблачениями актов коррупции социальные сети Интернета.

Без постановки и решения базисных вопросов о ценностях, справедливости и единстве общества, равно как и о его целях и идеологии движения вперед, побороть государственно-политическую коррупцию невозможно.

Таблица 17. Численность персонала, занятого исследованиями и разработками, по некоторым странам (на 100 тыс. населения, чел.)

Страна	2000 г.	2005 г.	2009 г.	2009 г. к 2000 г., в %
Финляндия	1012	1105	<b>1058</b>	104,5
Япония	707	721	<b>712*</b>	100,7**
Франция	555	573	<b>754</b>	135,9
Германия	590	576	<b>646</b>	109,5
<b>Россия</b>	<b>607</b>	<b>570</b>	<b>523</b>	<b>86,2</b>
Китай	73	105	<b>148*</b>	202,4**

\* Данные за 2008 г.

\*\* Данные за 2008 г. к 2002 г., в %.

Источники: Россия и страны мира. 2010: стат. сб. / Росстат. – М., 2010. – 372 с.;

Eurostat home [Электронный ресурс]. – Режим доступа: [http://epp.eurostat.ec.europa.eu/portal/page/portal/science\\_technology\\_innovation/data/database](http://epp.eurostat.ec.europa.eu/portal/page/portal/science_technology_innovation/data/database)

Таблица 18. Численность персонала, занятого исследованиями и разработками (в расчёте на 100 тыс. населения, чел.)

Территория	2000 г.	2005 г.	2010 г.	Отношение к среднему значению по 8 регионам СЗФО, в %
Россия	607	570	523	x
СЗФО	823	769	727	x
Санкт-Петербург и Ленинградская область	1636	1514	1411	x
Мурманская область	300	271	300	220,6
Республика Коми	208	208	201	147,8
Калининградская область	264	221	198	145,6
Новгородская область	176	129	177	130,1
Республика Карелия	179	134	145	106,6
Архангельская область	96	116	94	69,1
Псковская область	55	39	55	40,4
Вологодская область	33	38	40	29,4
Среднее по 8 регионам СЗФО	155	142	136	100,0

Источники: Развитие инновационного процесса в Вологодской области / Вологдастат. – Вологда, 2011. – С. 31;

Сайт Федеральной службы государственной статистики РФ [www.gks.ru](http://www.gks.ru)

А чтобы выбраться из порочного круга, требуется активный диалог власти и общества, формирование действенных институтов гражданского общества – важнейшего императива поступательного развития страны. Именно благодаря этому можно осуществлять реальный контроль общества за выполнением намеченных масштабных стратегических решений и планов перспективного социально-экономического развития России.

В недавно опубликованной статье «О стратегии развития России» ведущие учёные-экономисты РАН обоснованно утверждают: «В целом Россия пока располагает достаточными валютными резервами и запасами природных ресурсов для

финансирования новой индустриализации российской экономики, её модернизации на основе высоких технологий современного технологического уклада. Российская финансовая система еще не встроена окончательно в глобальные финансовые пирамиды. Это позволяет перекрыть каналы «отравления» собственной финансовой системы спекулятивными «токсичными» инструментами, переориентировав ее на внутренние источники кредита и направив сбережения на поддержку инновационной и инвестиционной активности в перспективных направлениях российской экономики. Наличие природно-сырьевого и оборонного потенциала даёт нам объективные возможности для проведения

самостоятельной политики — даже при негативных сценариях возобновления глобальной рецессии Россия имеет необходимые ресурсы не только для выживания, но и для опережающего развития»<sup>4</sup>.

Хотел бы вернуться к словам В.В. Путина, которые я приводил выше: **«Нужно сказать открыто (ещё раз сказать) о зависимости нашей экономики от сырьевой конъюнктуры, об опасном уровне социального неравенства, насилии, коррупции, об ощущениях несправедливости и незаконности, которые часто возникают у людей при**

**обращении в госучреждения, в суды или в правоохранительные органы, о барьерах для инициативы в бизнесе, на государственной службе, в общественной деятельности — все это, к сожалению, нас до сих пор сопровождает. Мы можем и должны преодолеть эти проблемы. Можем и должны!»**

Наступает время реальных и эффективных действий по решению системных проблем в государственном управлении, признанных лидером правящей партии В.В. Путиным?

Очень надеюсь, что наступает!

## Ж

В публикуемых ниже обзорных материалах, освещающих итоги состоявшейся в Вологде 6 – 8 октября VI Международной научно-практической конференции «Стратегия и тактика реализации экономических реформ: региональный аспект», представляется, как учёные и эксперты, участвовавшие в этом форуме, видят пути и механизмы решения новых задач.

## Ж

Как и в предыдущих выпусках, приводим результаты последних мониторинговых оценок общественного мнения о состоянии российского общества.

Нижеследующие таблицы показывают динамику ряда параметров социального самочувствия и общественно-политических настроений населения Вологодской области за период с октября 2010 по октябрь 2011 г.

Оценка социального состояния

В процентах к общему количеству опрошенных								Коэффициент изменений окт. 2011 г. к 8 мес. 2008 г.
8 мес. 2008 г.	окт. 10	дек. 10	фев. 11	апр. 11	июн. 11	авг. 11	окт. 11	
<i>Нормальное состояние, прекрасное настроение</i>								
70,2	63,4	64,7	54,6	64,0	64,5	66,7	64,7	0,92
<i>Испытываю напряжение, раздражение, страх, тоску</i>								
22,1	29,0	29,8	32,4	28,1	29,4	24,1	29,4	1,33
<i>Всё не так плохо и жить можно; жить трудно, но можно терпеть</i>								
81,0	68,2	76,7	68,9	76,1	78,0	73,2	73,9	0,91
<i>Терпеть наше бедственное положение невозможно</i>								
10,9	18,5	16,0	18,7	16,1	15,9	11,3	15,8	1,45
<i>Индекс потребительских настроений</i>								
107,5	88,1	87,8	88,6	90,1	86,1	92,9	88,5	0,82
<i>Доля считающих себя бедными и нищими</i>								
39,8	45,2	46,6	47,6	46,8	43,9	40,8	44,6	1,12
<i>Доля считающих себя людьми среднего достатка</i>								
50,7	37,3	42,1	40,0	42,4	46,1	46,2	41,8	0,82

<sup>4</sup> О стратегии развития экономики России / С.Ю. Глазьев, В.В. Ивантер, В.Л. Макаров, А.Д. Некипелов, А.И. Татаркин, Р.С. Гринберг, Г.Г. Фетисов, В.А. Цветков, С.А. Батчиков, М.В. Ершов, Д.А. Митяев, Ю.А. Петров // Экономическая наука современной России. — 2011. — № 3 (54). — С. 29.

Оценка деятельности власти

Властная вертикаль	Одобрение, в % к общему количеству опрошенных								Коэффициент изменений окт. 2011 г. к 8 мес. 2008 г.
	8 мес. 2008 г.	окт. 10	дек. 10	фев. 11	апр. 11	июн. 11	авг. 11	окт. 11	
Президент РФ	75,0	64,5	57,7	57,3	61,9	62,7	62,1	56,6	<b>0,75</b>
Председатель Правительства РФ	76,4	63,9	61,1	58,9	64,3	60,3	60,4	59,1	<b>0,77</b>
Губернатор Вологодской области	57,8	46,1	47,2	42,4	46,1	46,7	49,5	47,7	<b>0,83</b>

Властная вертикаль	Неодобрение, в % к общему количеству опрошенных								Коэффициент изменений окт. 2011 г. к 8 мес. 2008 г.
	8 мес. 2008 г.	окт. 10	дек. 10	фев. 11	апр. 11	июн. 11	авг. 11	окт. 11	
Президент РФ	9,3	17,4	25,5	23,3	23,5	22,1	19,7	29,0	<b>3,12</b>
Председатель Правительства РФ	10,4	19,6	23,5	22,8	22,3	24,3	21,4	24,7	<b>2,38</b>
Губернатор Вологодской области	19,9	28,1	28,6	29,9	31,1	29,5	24,4	32,1	<b>1,61</b>

Какая партия выражает Ваши интересы?

Партия	8 мес. 2008 г.	окт. 10	дек. 10	фев. 11	апр. 11	июн. 11	авг. 11	окт. 11	Коэффициент изменений окт. 2011 г. к 8 мес. 2008 г.
Единая Россия	40,5	28,3	28,3	27,3	35,9	34,0	33,7	29,8	<b>0,74</b>
КПРФ	6,8	9,5	7,5	8,4	9,7	8,2	10,0	12,1	<b>1,78</b>
ЛДПР	7,7	7,9	8,1	6,8	7,5	6,9	7,5	9,1	<b>1,18</b>
Справедливая Россия	5,0	4,1	3,8	2,7	3,2	5,7	2,7	5,6	<b>1,12</b>
Другая	1,4	3,2	2,0	2,4	1,7	1,1	2,4	3,1	<b>2,21</b>
Никакая	20,1	35,1	36,6	36,0	28,8	30,4	28,9	28,1	<b>1,40</b>
Затрудняюсь ответить	13,7	11,9	13,6	16,3	13,1	13,7	14,8	12,2	<b>0,89</b>

Базой для сравнения являются усреднённые данные, полученные в ходе четырёх измерений, проведённых в ИСЭРТ РАН за временной отрезок с января по август 2008 г. Как видно из таблиц, параметры докризисного периода пока не достигнуты.

J

В этом номере по традиции приводится рейтинг предшествующих публикаций журнала.

Первые 10 статей журнала по длительности их просмотра за последние 12 месяцев (ноябрь 2010 – октябрь 2011)

Рейтинг	Статья	Суммарное время просмотра, минут за весь период учёта*	Количество просмотров за весь период учёта*	Количество просмотров за последние 12 месяцев	Количество просмотров за последние 3 месяца	Среднее время просмотра, минут за весь период учёта*	Выпуск	Дата выхода	Авторы
1	Развитие региональных кластерных систем	10741	423	200	39	25	№ 1	Март 2008	Ускова Тамара Витальевна
2	Проблемы формирования местных бюджетов и муниципальной собственности	5096	291	256	32	17	№ 1	Март 2008	Валентей Сергей Дмитриевич Хабриева Таля Ярулловна
3	Стратегия диверсификации экономики региона	6413	313	181	14	20	№ 1	Март 2008	Иогман Леонид Генрихович
4	Интеллектуальные ресурсы как фактор инновационного развития	2641	125	123	13	21	№ 11	Сентябрь 2010	Ильин Владимир Александрович Гулин Константин Анатольевич Ускова Тамара Витальевна
5	Методика сравнительной оценки научно-технического потенциала региона	1886	96	96	11	19	№ 12	Декабрь 2010	Задумкин Константин Алексеевич Кондаков Игорь Анатольевич
6	Тенденции и перспективы социально-экономического развития Мурманской области	3739	211	112	17	17	№ 1	Март 2008	Дидык Владимир Всеволодович
7	Малый бизнес – важный резерв развития моногорода	1669	87	85	0	19	№ 11	Сентябрь 2010	Ткачук Степан Николаевич
8	Динамика социально-экономического развития Республики Коми	2098	139	88	19	15	№ 1	Март 2008	Лажнецов Виталий Николаевич
9	Комплексное экологосбалансированное использование природных ресурсов – основа развития регионов Севера	1779	127	94	4	14	№ 1	Март 2008	Ларичкин Федор Дмитриевич
10	Сельское хозяйство Европейского Севера: итоги Всероссийской сельскохозяйственной переписи	997	51	50	0	19	№ 11	Сентябрь 2010	Иванов Валентин Александрович Иванова Елена Валентиновна

\* Учёт посещений сайта ведётся с 12 декабря 2009 г.