

# Устойчивое развитие отраслей и производственных комплексов

УДК 338.1 (470.12)

© Барабанов А.С.

## АНАЛИЗ СТРУКТУРНЫХ СДВИГОВ ЭКОНОМИКИ РЕГИОНА

*В статье рассматриваются проблемы структурной перестройки экономики Вологодской области в годы рыночных преобразований и пути их решения на основе ускоренной диверсификации экономики, которая выступает одной из приоритетных задач на современном этапе социально-экономического развития региона. Сделан вывод о необходимости эффективного использования конкурентных преимуществ территории с ориентиром на приумножение внутреннего потенциала региона и укрепление его позиций на межрегиональном и международном рынках.*

*Структурная пирамида, базовые и «непрофильные отрасли», конкурентоспособность, инновационное развитие, проблема дифференциации.*

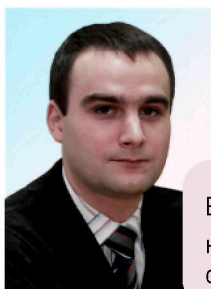
За годы рыночных преобразований во многих регионах РФ произошла деформация структуры экономики, что негативно сказалось как на эффективности регионального хозяйства, так и на социальном благополучии проживающего в Вологодской области населения.

Продолжающийся процесс перемещения «центра тяжести» в управлении социально-экономическими процессами на региональный уровень повысил ответственность и расширил возможности регионов для самостоятельного решения стратегических проблем развития территорий, одной из которых выступает целенаправленная реализация структурных

сдвигов в региональном хозяйстве как организационно-экономической основе его инновационного развития.

Для Вологодской области необходимость формирования качественно новой структуры экономики, рост конкурентоспособности региона за счёт повышения эффективности отраслей специализации, создания и развития новых секторов экономики является непростой задачей, которую необходимо решать региональным органам власти в ближайшей перспективе.

Подтверждением этому служит проведённый структурный анализ экономики области при помощи использования одного из самых надёжных индикаторов – показателя занятости. Ранее пассивный, в новейшей экономической истории он фактически превратился в один из основных, формирующих управленческие решения в структурной политике регионов, в значительной степени определяющих уровень региональной конкурентоспособности показателей.



БАРАБАНОВ Андрей Сергеевич  
научный сотрудник ИСЭРТ РАН  
qwerdsa-asb@mail.ru

Наиболее интересным для оценки изменений в развитии экономики Вологодской области представляется временной отрезок с 1990 по 2010 гг. С точки зрения структурных трансформаций в нём явно выделяются следующие периоды:

1. *1990-е годы.* Для них характерны: переход к рыночному типу хозяйствования, сопровождающийся глубоким трансформационным спадом; процессы децентрализации управления хозяйствующими субъектами; кризисное состояние большинства отраслей экономики области.

2. *2000 – 2010 годы.* Это время масштабных перемен, связанных с изменением структуры собственности, созданием рыночных институтов, апробацией новых моделей регионального развития; восстановление промышленного потенциала, «встраивание» в мировую экономику, выход на мировые рынки металлов.

Для анализа структурных сдвигов в экономике региона нами выделены четыре воспроизводственных сектора: потребительский, инновационно-инвестиционный, топливно-сырьевой, сектор сферы обращения и управления.

Динамика воспроизводственной структуры экономики и среднегодовой численности занятых в экономике Вологодской области в 1990 – 2010 гг., представленная в *таблицах 1, 2*, позволяет отметить здесь существенные изменения за последние 20 лет.

Заметим, что в 1990-е годы инновационно-инвестиционный и топливно-сырьевой секторы занимали в структуре экономики региона более 40%. Именно здесь было сконцентрировано около половины установленных в народном хозяйстве региона механизированных поточных и автоматических линий, внедрялись станки с числовым программным

управлением, гибкие технологии, автоматизированные системы управления на базе ЭВМ. Однако к 2010 г. их вес стал менее трети (27%). Заметно повлияло на эту динамику снижение доли инновационно-инвестиционного сектора, который уменьшился с 1990 г. практически вдвое (с 21% в 1990 г. до 11% в 2010 г.).

Для экономики Вологодской области, как, впрочем, и для экономики России в целом, временной отрезок с 1991 по 1998 г. был периодом затяжного кризиса.

Несмотря на то, что в 1999 г. в экономике области наблюдалось начало фазы восстановительного роста<sup>1</sup>, удельный вес инновационно-инвестиционного сектора в структуре экономики региона с 2000 г. продолжал заметно сокращаться. Если в 2000 г. он составлял 15,0% в общей структуре, то в 2005 г. его значение снизилось до 12,8%, а в 2010 г. – и вовсе до 11,3% (см. табл. 2). Область практически потеряла некогда мощное машиностроение (в том числе оборонного направления)<sup>2</sup>, снизились объёмы промышленного производства, промышленного строительства и производства строительных материалов<sup>3</sup>.

Снижение доли топливно-сырьевого сектора в экономической структуре региона является вполне объяснимым и ожидаемым. В этих отраслях (особенно в химической отрасли и в чёрной металлургии) реализованы масштабные программы реструктуризации и обновления, в результате которых численность занятых в секторе сократилась.

<sup>1</sup> Пространственные аспекты развития региона / под общей редакцией д.э.н., проф. В.А. Ильина. – Вологда: ВНКЦ ЦЭМИ РАН, 2008. – С. 28-30.

<sup>2</sup> В начале 1990-х годов машиностроение стало одной из профильных отраслей промышленности области, занимая третье место после чёрной металлургии и лесной промышленности по выпуску продукции и числу занятых работников.

<sup>3</sup> Исследование проблем функционирования машиностроительного комплекса Вологодской области: отчёт о НИР / исполн. В.В. Митенев, С.Н. Аристов. – Вологда, 2001. – 63 с.

**Таблица 1. Динамика воспроизводственной структуры экономики и среднегодовой численности занятых в экономике Вологодской области в 1990 – 2004 гг.**

Структура экономики	1990 г.		1995 г.		1998 г.		2000 г.		2004 г.		Изменение 1990 – 2004 гг.	
	%	Тыс. чел.	%	Тыс. чел.	%	Тыс. чел.	%	Тыс. чел.	%	Тыс. чел.	п.п.	%
<b>Всего</b>	<b>100</b>	<b>564,5</b>	<b>100</b>	<b>540,1</b>	<b>100</b>	<b>458,3</b>	<b>100</b>	<b>469,9</b>	<b>100</b>	<b>439,0</b>	-	<b>77,8</b>
<i>Потребительский сектор</i>	48,1	271,8	49,0	264,4	51,7	237,1	52,1	245,0	51,5	225,9	3,3	83,1
Сельское хозяйство	9,2	52	11,1	60	10,9	50	10,0	47	9,6	42,3	0,4	81,3
Лесное хозяйство	0,8	4,4	0,8	4,4	1,0	4,7	1,0	4,7	1,0	4,2	0,2	95,5
Лёгкая промышленность	2,8	15,9	2,4	12,8	1,4	6,5	1,8	8,7	1,4	6,0	-1,4	37,8
Пищевая промышленность	2,2	12,5	2,3	12,3	2,2	9,9	2,5	11,7	2,7	11,7	0,5	94,0
Транспорт	8,7	49	6,3	34,0	5,9	27	6,4	30	6,1	27	-2,5	55,1
Связь	1,9	11	1,7	9,0	2,0	9	2,1	10	1,8	8	-0,1	72,7
ЖКХ и бытовое обслуживание населения	4,6	26	4,8	26,0	5,5	25	5,3	25	5,0	22	0,4	84,6
Здравоохранение и социальное обеспечение	6,0	34	7,2	39,0	8,5	39	8,7	41	9,6	42	3,5	123,5
Образование	9,9	56	10,4	56,0	12,2	56	11,9	56	12,8	56	2,8	100,0
Культура и искусство	1,9	11	2,0	11,0	2,2	10	2,3	11	2,5	11	0,6	100,0
<i>Инновационно-инвестиционный сектор</i>	21,2	119,8	17,9	96,5	15,7	72,0	15,0	70,3	14,1	62,1	-7,1	51,9
Наука и научное обслуживание	0,3	1,9	0,2	1,1	0,2	0,8	0,3	1,3	0,3	1,1	-0,1	57,9
Машиностроение и металлообработка	6,9	38,8	6,1	33,1	6,4	29,3	5,3	24,7	5,4	23,7	-1,5	61,0
Строительство	14,0	79,0	11,5	62,3	9,1	41,9	9,4	44,3	8,5	37,3	-5,5	47,2
<i>Топливо-сырьевой сектор</i>	19,7	110,9	20,4	110,2	17,5	80,2	18,4	86,6	17,5	77,0	-2,1	69,4
Электроэнергетика	1,2	6,6	1,5	8,2	1,5	7,0	1,7	8,0	1,8	7,7	0,6	117,5
Топливная промышленность	0,1	0,8	0,1	0,4	0,1	0,3	0,0	0,1	0,0	0,1	-0,1	8,2
Металлургический комплекс	8,1	45,8	8,6	46,5	8,1	37,1	7,9	37,3	7,1	31,0	-1,1	67,7
Химия и нефтехимия	1,3	7,6	1,7	9,2	1,5	6,8	1,5	7,3	1,5	6,4	0,1	84,5
Лесная промышленность и деревообработка	8,9	50,2	8,5	45,9	6,3	29,0	7,2	33,9	7,2	31,8	-1,7	63,3
<i>Сфера обращения и управления</i>	11,0	62	12,8	69	15,1	69	14,5	68	16,9	74	5,9	119,4
Торговля, ремонт, снабжение, сбыт	9,0	51	8,5	46	8,3	38	7,7	36	8,9	39	-0,2	76,5
Финансовая деятельность	0,7	4	1,3	7	1,3	6	1,3	6	1,8	8	1,1	200,0
Управление	1,2	7	3,0	16	5,5	25	5,5	26	6,1	27	4,9	385,7

Таблица 2. Динамика воспроизводственной структуры экономики и среднегодовой численности занятых в экономике Вологодской области в 2005 – 2010 гг.

Структура экономики	2005 г.		2008 г.		2010 г.		Изменение 2005 – 2010 гг.	
	%	тыс. чел.	%	тыс. чел.	%	тыс. чел.	п.п.	%
<b>Всего</b>	<b>100</b>	<b>468,6</b>	<b>100</b>	<b>459,1</b>	<b>100</b>	<b>414,3</b>	-	<b>88,4</b>
<i>Потребительский сектор</i>	54,9	257,3	53,0	243,2	54,0	223,6	-0,9	86,9
Сельское и лесное хозяйство	9,6	45,2	8,2	37,6	7,4	30,5	-2,3	67,6
Рыболовство, рыбоводство	0,1	0,6	0,1	0,4	0,1	0,3	-0,1	46,5
Пищевая промышленность	3,2	15,2	3,4	15,8	3,5	14,5	0,3	95,3
Лёгкая промышленность	1,3	6,1	0,7	3,3	0,8	3,4	-0,5	54,8
Транспорт	6,0	28,3	6,2	28,3	6,5	27,1	0,5	95,5
Связь	1,6	7,5	1,9	8,6	1,8	7,6	0,2	102,0
Образование	12,1	56,8	12,2	56,2	12,3	51,1	0,2	90,0
Здравоохранение и предоставление социальных услуг	9,1	42,8	9,6	44,0	10,1	42,0	1,0	98,0
Операции с недвижимым имуществом, аренда и предоставление услуг	5,2	24,5	5,1	23,2	5,8	24,1	0,6	98,3
Гостиницы и рестораны	1,5	7,0	1,6	7,5	1,6	6,7	0,1	96,6
Предоставление прочих коммунальных, социальных и персональных услуг	3,5	16,2	4,0	18,2	3,9	16,3	0,5	100,6
<i>Инновационно-инвестиционный сектор</i>	12,8	59,8	13,0	59,6	11,3	46,6	-1,5	77,9
Наука и научное обслуживание	0,1	0,6	0,1	0,4	0,1	0,5	0,0	94,1
Машиностроение и металлообработка	5,8	27,1	6,1	27,8	6,1	25,4	0,3	93,5
Строительство	6,9	32,2	6,8	31,3	5,0	20,7	-1,9	64,5
<i>Топливо-сырьевой сектор</i>	16,8	78,8	16,6	76,2	15,8	65,6	-1,0	83,3
Производство и распределение электроэнергии, газа и воды	4,2	19,5	4,0	18,5	4,4	18,0	0,2	92,8
Добыча полезных ископаемых	0,1	0,6	0,1	0,7	0,2	0,7	0,0	109,1
Металлургия	7,0	32,9	7,3	33,4	6,3	26,1	-0,7	79,3
Химия и нефтехимия	1,9	8,9	1,8	8,5	2,0	8,1	0,1	91,3
Лесная промышленность и деревообработка	3,6	16,9	3,3	15,1	3,1	12,7	-0,5	75,0
Сфера обращения и управления	15,5	72,8	17,4	80,1	18,9	78,5	3,4	107,9
Торговля; ремонт, снабжение, сбыт	1,3	5,9	1,6	7,3	1,8	7,6	0,6	129,7
Финансовая деятельность	6,1	28,6	7,9	36,1	9,0	37,5	2,9	131,1
Управление	8,2	38,3	8,0	36,7	8,1	33,4	-0,1	87,2

Значительно уменьшившись, инновационно-инвестиционный и топливно-сырьевой секторы уступили место сфере обращения и управления, потребительскому сектору. Негативная тенденция заключается в том, что основной вклад в увеличение доли сферы обращения и управления внёс сектор управления, увеличившись за рассматриваемый промежуток времени более чем в шесть раз: в 1990 г. в аппарате управления работало 1,2 тыс. человек, а в 2010 г. численность аппарата возросла до 8,2 тыс. человек.

Стоит отметить ещё одну негативную тенденцию. С 1990 по 2010 г. занятость в отрасли «наука и научное обслуживание» снизилась практически вчетверо. И, что особенно важно подчеркнуть, Вологодская область практически потеряла отраслевую науку: доля численности занятых в научном секторе в настоящее время составляет всего лишь 0,1% в структуре экономики региона.

Долгое время возможности влияния региональной власти на развитие научных секторов были весьма ограничены.

Именно этим во многом объясняется сложившаяся ситуация.

Безусловно, такая мощная, концентрированная экономика, какую имеет Вологодская область, нуждается в очень серьёзном научном обеспечении. От этого зависят качество её экономического роста, инвестиционная и социальная привлекательность.

Также на уменьшение инновационно-инвестиционного сектора повлияло ухудшение ситуации в строительном комплексе. Несмотря на то, что с 2000 г. темпы строительства ежегодно растут, количество рабочих мест в этой отрасли снизилось за исследуемый период практически втрое.

Потребительский сектор, увеличившись за рассматриваемый период на 12%, имел такую тенденцию с 1990 г. в основном благодаря росту численности работников здравоохранения (на 23,5%) и пищевой промышленности (23,4%). Однако в других отраслях потребительского сектора положение приближается к критическому. Можно с уверенностью сказать, что Вологодская область попросту потеряла лёгкую промышленность, численность её рабочих за рассматриваемый период уменьшилась почти в пять раз (с 15,9 тыс. чел. в 1990 г. до 3,4 тыс. чел. в 2010 г.). Как нам представляется, это тоже весьма предсказуемая тенденция, т. к. предприятия лёгкой промышленности создавались здесь без серьёзных экономических обоснований, по волевому решению федеральных властей.

В сельском хозяйстве также с 1990 г. наблюдается спад в сфере занятости, количество работающих снизилось наполовину и в 2010 г. составило 54% от уровня 1990 г. Выросла доля занятых в здравоохранении и образовании. Эти отрасли, несмотря на неблагоприятные для них 1990-е годы (переход к рыночным условиям), к 2010 году практически сохранили абсолютную численность занятых.

Необходимо отметить, что относительное благополучие Вологодской области в годы экономического кризиса 1990-х годов и устойчивое развитие экономики региона в последние годы тем не менее полностью не решили серьёзных проблем, которые существуют в настоящее время и могут стать причиной снижения темпов экономического роста уже в ближайшем будущем. Сокращение с 2006 года количества трудоспособного населения Вологодской области – одна из важнейших проблем, с которой уже столкнулись региональные органы власти.

Так, по оценкам Росстата, численность населения в трудоспособном возрасте в Вологодской области может сократиться на 20%: с 776 тыс. чел. в 2006 г. до 621 тыс. чел. в 2020 г. При условии сохранения высоких темпов экономического роста это означает, что дефицит трудовых ресурсов может быть компенсирован увеличением производительности труда путём повышения технологического уровня производств и перераспределения трудовых ресурсов между отраслями, либо миграцией рабочей силы из других регионов России и из-за рубежа.

Это свидетельствует о том, что экономический рост области в значительной степени будет зависеть от объёмов инвестиций в основной капитал.

Результаты анализа экономики Вологодской области по воспроизводственным секторам позволяют утверждать, что за годы экономических преобразований структурная пирамида региона не претерпела существенных изменений (рис. 1).

В таблице 3 отчётливо видно, как были представлены основные отрасли экономики Вологодской области в первое десятилетие XXI века.

Рисунок 1. Динамика структуры экономики Вологодской области в 1990 – 2010 гг. по воспроизводственным секторам, в %

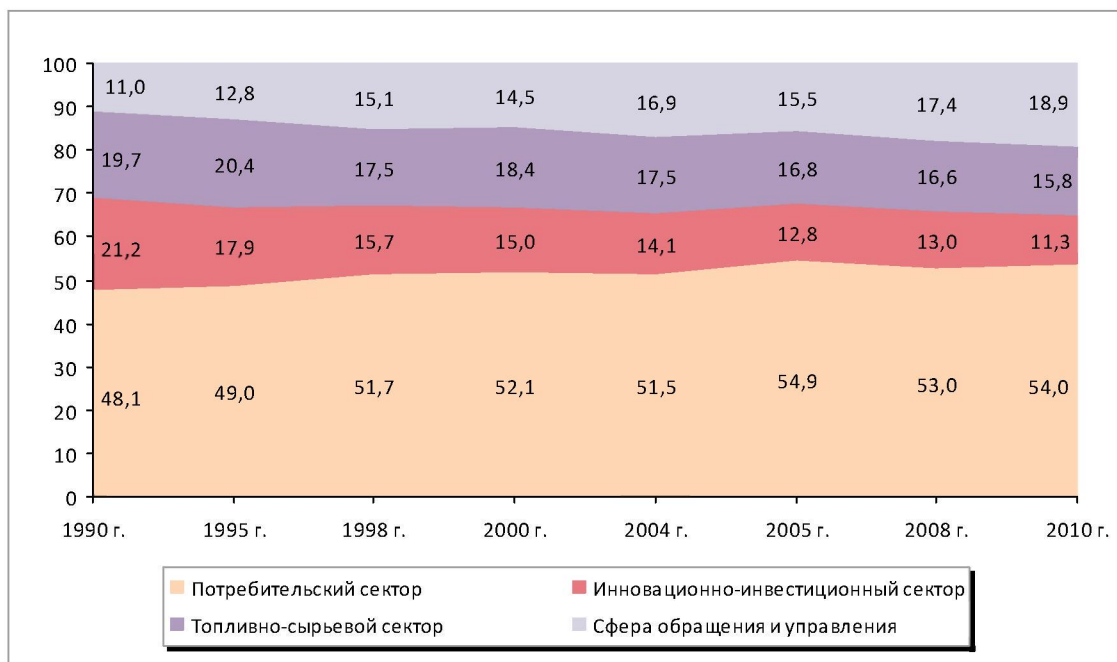


Таблица 3. Классификация основных отраслей промышленности Вологодской области в 2000\* и 2005 гг.

Отрасли текущей специализации региона		«Непрофильные» отрасли $K_{local} <$
Базовые отрасли $K_{local} >$	Отрасли регионального значения $K_{local} = [0,75-1,25]$	
Чёрная металлургия (8,59/4,33)	Электроэнергетика (0,79/0,75)	Машиностроение и металлообработка (0,21/0,37)
Химическая (1,39/1,73)	Лесная, деревообрабатывающая и целлюлозно-бумажная (1,12)	Промышленность строительных материалов (0,31/0,42)
Лесная, деревообрабатывающая и целлюлозно-бумажная (1,58)*	Пищевая (0,79)	Лёгкая (0,53/0,32)
-	-	Пищевая (0,51)*

\* Значение показателя в 2000 г.

Фундаментальной основой этой структурной композиции являлось металлургическое производство, доля которого составляла до 68% объёмов промышленной продукции региона; кроме того, 8% приходилось на химическое производство, 3,5% – на лесной комплекс<sup>4</sup>. Коэффициенты локализации этих промышленных секторов многократно пре-

вышают нижнюю границу идентификации базовых отраслей региональной экономики (1,25), тем самым подчёркивая их роль и приоритетность в экономике региона.

Следует обратить внимание на то, что в качестве так называемых «непрофильных» отраслей экономики региона классифицированы (согласно значениям коэффициентов локализации) машиностроение и металлообработка, лёгкая промышленность, промышленность строительных материалов.

<sup>4</sup> Ускова Т.В. Устойчивое развитие региона: от концептуальных основ – к практическим результатам // Экономические и социальные перемены в регионе: факты, тенденции, прогноз. – 2008. – № 43. – С. 34-36.

Таблица 4. Классификация основных видов экономической деятельности Вологодской области (по секторам промышленности) в 2006\* и 2010 гг.

Виды экономической деятельности текущей специализации региона		«Непрофильные» виды экономической деятельности $K_{local} <$
Базовые виды экономической деятельности $K_{local} >$	Виды экономической деятельности регионального значения $K_{local} = [0,75-1,25]$	
Металлургическое производство и производство готовых металлических изделий (3,29/3,58)	Производство машин и оборудования (0,82)	Производство машин и оборудования (0,68)*
Химическое производство (1,36/2,10)	-	Производство прочих неметаллических минеральных продуктов (0,43/0,53)
Обработка древесины и производство изделий из дерева (2,27/2,55)	-	Производство пищевых продуктов (0,41/0,49)
-	-	Текстильное и швейное производство (0,25/0,25)
-	-	Целлюлозно-бумажное производство, издательская и полиграфическая деятельность (0,17/0,22)
-	-	Производство электронного, оптического и электрооборудования (0,11/0,08)
-	-	Производство транспортных средств и оборудования (0,03/0,07)
-	-	Производство резиновых и пластиковых изделий (0,04/0,08)

\* Значение показателя в 2006 г.

В связи с переходом на новый классификатор<sup>5</sup> ситуация с «непрофильными» видами экономической деятельности в регионе стала ещё более катастрофичной (табл. 4). За период с 2006 по 2010 г. перейти из категории «непрофильных» видов экономической деятельности в категорию «регионального значения» удалось лишь производству машин и оборудования в большей степени за счёт финансовой поддержки федеральных и региональных органов власти.

Очевидно, что таким видам экономической деятельности, как производство пищевых продуктов, текстильное и швейное производство, целлюлозно-бумажное производство, издательская и полиграфическая деятельность, производство электронного, оптического и

электрооборудования, которые совершенно справедливо должны относиться к видам экономической деятельности регионального значения, уделяется недостаточно внимания со стороны региональных органов власти.

В результате вышеперечисленные виды экономической деятельности инновационно-инвестиционного сектора в исследуемом периоде – «непрофильные», что свидетельствует о низком уровне инновационности экономики Вологодской области. Рассматривая отраслевую структуру экономики области по уровню инвестиционной активности организаций, можно отметить, что с 1992 по 2004 г. приоритетные инновационные решения внедрялись на предприятиях чёрной металлургии (50 – 60%), в химическом производстве (33 – 100%), на предприятиях машиностроения и металлообработки (6 – 35%) (табл. 5).

<sup>5</sup> Справочная информация об особенностях классификации отдельных видов экономической деятельности по ОКВЭД в сравнении с их идентификацией по ОКОНХ / Росстат, 2005.

Таблица 5. Уровень инновационной активности организаций по отраслям экономики, %

Отрасль	1992 – 1994 гг.	1995 г.	1997 г.	1999 г.	2001 г.	2003 г.	2004 г.	Изменение 1992 – 2004 гг., п.п.
Чёрная металлургия	66,7	66,7	66,7	66,7	66,7	40,0	50,0	-16,7
Химическая	100,0	50,0	50,0	-	66,7	66,7	33,3	-66,7
Машиностроение и металлообработка	16,7	5,6	5,6	9,4	35,7	12,2	20,0	3,3
Лесная, деревообрабатывающая	6,3	1,3	1,3	4,2	9,6	3,9	5,1	-1,2
Промышленность строительных материалов	25,0	-	8,3	6,7	-	-	8,3	-16,7
Лёгкая	10,8	-	-	10,0	13,8	17,3	5,3	-5,5
Пищевая	14,1	1,6	3,1	14,7	24,2	22,2	13,6	-0,5

Таблица 6. Уровень инновационной активности организаций по видам экономической деятельности, %

Виды экономической деятельности	2005 г.	2006 г.	2007 г.	2008 г.	2009 г.	2010 г.	Изменение 2005 – 2010 гг., п.п.
Металлургическое производство и производство готовых металлических изделий	19,0	21,7	15,0	23,8	10,0	9,5	-9,5
Химическое производство	40,0	40,0	16,7	20,0	40,0	40,0	-
Обработка древесины и производство изделий из дерева	9,1	-	4,5	14,3	9,1	3,4	-5,7
Производство машин и оборудования	10,5	16,7	10,5	27,3	14,3	12,0	1,5
Производство прочих неметаллических минеральных продуктов	7,7	14,3	8,3	8,3	-	7,7	-
Производство пищевых продуктов	13,7	12,7	10,0	12,9	10,0	12,9	-0,8
Текстильное и швейное производство	8,3	7,7	18,2	42,9	40,0	25,0	16,7
Целлюлозно-бумажное производство, издательская и полиграфическая деятельность	5,4	5,4	2,9	-	-	2,9	-2,5
Производство электронного, оптического и электрооборудования	10,1	-	16,7	14,3	25,0	14,3	4,2

В период 2005 – 2010 гг. уровень инновационной активности предприятий чёрной металлургии значительно снизился (9,5 – 19%). В химическом производстве уровень инновационной активности предприятий колебался в интервале 17 – 40% (табл. 6).

Достаточно высокий уровень инновационной активности предприятий отмечен в производстве машин и оборудования (10 – 27%), текстильном и швейном производстве (8 – 40%), производстве электронного, оптического и электрооборудования (10 – 25%).

Низкий уровень инновационной активности предприятий зафиксирован в обработке древесины и производстве

изделий из дерева (4 – 14%), производстве неметаллических минеральных продуктов (7 – 14%), целлюлозно-бумажном производстве, издательской и полиграфической деятельности (3 – 6%).

Всё это становится большим препятствием для создания в регионе конкурентоспособной экономики и чревато серьёзными стратегическими последствиями.

Для ответа на поставленные ранее вопросы проанализируем, как менялся вектор развития Вологодской области в период реформ, который характеризовался трансформационным спадом, а также в период восстановительного роста по приоритетным направлениям развития региона.



### Особенности реформирования и перспективы развития машиностроительного комплекса региона

Отличительной чертой Вологодской области в 1960 – 1980 гг. были высокие темпы развития машиностроения и металлообработки за счёт ускоренного наращивания производственных мощностей действующих предприятий и строительства новых заводов – подшипникового, оптико-механического и электротехнического – в областном центре.

Однако в результате осуществления экономических реформ предприятия машиностроения и металлообработки области оказались не готовы к эффективной работе в условиях перехода к рыночному типу хозяйствования. «Шоковый вариант» этого перехода, форсированная конверсия военного производства, прекращение с 1992 г. бюджетных вложений в экономику привели к снижению объёмов продукции машиностроительных производств. Из-за либерализации цен и сокращения закупок машиностроительной продукции для государственных нужд сузилась ёмкость рынков инвестиционного оборудования и технологически сложных потребительских товаров.

Возникло противоречие между потребностями текущего производства, определяемыми платёжеспособным спросом на машиностроительную продукцию, и необходимостью обновления технологий, обусловливаемых перспективным инновационным спросом<sup>6</sup>.

Сказанное выше о динамике объёмов выпуска машиностроительной продукции и в целом по промышленности области наглядно отображается в данных, представленных в *таблицах 7, 8*.

Исследуя значение машиностроения в экономике Вологодской области, отметим, что в 1990 г. данная отрасль являлась одной из профильных (удельный вес которой в промышленном производстве составлял более 10%) и занимала третье место после чёрной металлургии и лесной промышленности.

Однако период реформ, переход к рыночному типу хозяйствования, изменение отношений собственности, сокращение бюджетных вложений и т. п. повлекло за собой резкое снижение объёмов выпуска машиностроительной продукции (в 1995 г. удельный вес отрасли составил 5%).

Таблица 7. Динамика физических объёмов производства продукции Вологодской области в 1991 – 2004 гг.

Промышленность	1991 г.	1995 г.	1996 г.	1997 г.	1998 г.	1999 г.	2000 г.	2001 г.	2002 г.	2003 г.	2004 г.
Всего	94,0	69,0	68,0	66,1	66,0	73,1	80,7	99,5	104,0	104,3	105,3
Машиностроение и металлообработка	105,6	104,1	94,7	86,2	77,6	95,5	114,4	132,9	108,6	106,8	97,5

Таблица 8. Динамика физических объёмов производства продукции Вологодской области в 2005 – 2010 гг.

Промышленность	2005 г.	2006 г.	2007 г.	2008 г.	2009 г.	2010 г.
Всего	106,5	107,1	104,9	95,3	90,5	111,1
Производство машин и оборудования	127,0	97,1	112,5	129,1	67,9	125,7
Производство электронного, оптического и электрооборудования	95,7	92,0	66,6	89,6	75,0	134,1
Производство транспортных средств и оборудования	104,8	114,5	121,2	118,1	68,0	96,7

<sup>6</sup> Митенев В.В. Машиностроение Вологодской области: структурные сдвиги и тенденции роста конкурентоспособности // ВНКЦ ЦЭМИ РАН. – Вологда, 2002. – С. 12.

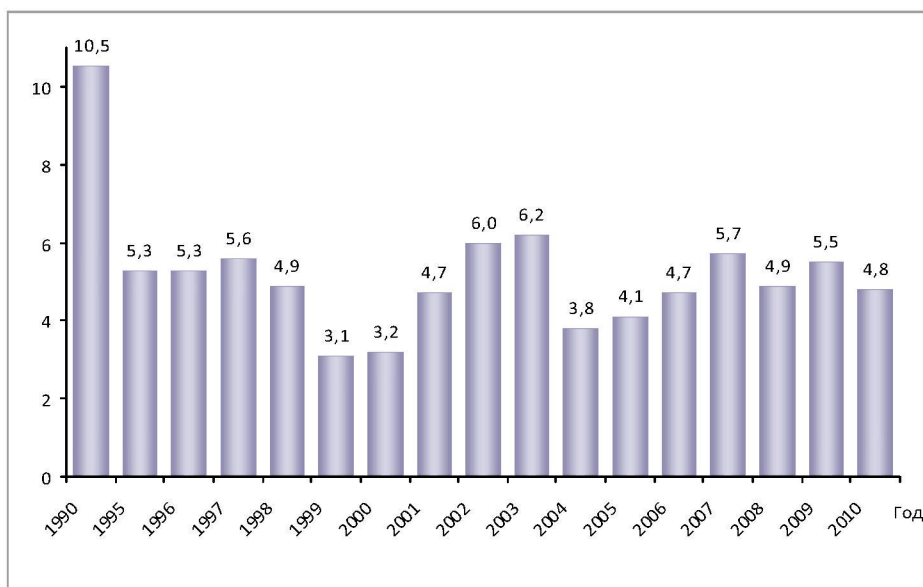
Сложившуюся картину в 1998 г. усугубил экономический кризис, который отразился на машиностроении значительно сильнее, чем на всей промышленности региона, сократив вклад отрасли до 3%.

Изменение доли машиностроительного производства в 2004 г. по сравнению с 2003 г. во многом было связано с заменой общероссийского классификатора отраслей народного хозяйства (ОКОНХ) на общероссийский классификатор видов экономической деятельности (ОКВЭД), соответствующий международным аналогам (рис. 2).

В настоящее время машиностроительный комплекс региона представлен тремя производствами: машины и оборудование; электронное, оптическое и электрооборудование; транспортные средства и оборудование. Зарегистрировано около 640 предприятий и организаций.

За 2010 г. было отгружено товаров собственного производства в следующих показателях: производство машин и оборудования – 13897,5 млн. руб. (125,7% к 2009 г.), из них: подшипники – 19,9 млн. штук, 168,6% к 2009 г.; производство электронного, оптического и электрооборудования – 1190,9 млн. руб. (индекс физического объёма производства – 134,1% к 2010 г.), производство транспортных средств и оборудования – 1356,5 млн. руб. (индекс физического объёма производства – 96,3% к 2010 г.). Предприятия отрасли увеличивают выпуск новой номенклатуры. Среднесписочная численность работников за 2010 г. составила более 23,7 тыс. человек или 24% от числа занятых в обрабатывающих производствах. Оплата труда машиностроителей за этот период составила 20,8 тыс. руб., в сфере производства машин и оборудования – 27,1 тыс. руб., что на 14% выше средней зарплаты по обрабатывающим производствам.

Рисунок 2. Доля машиностроения в промышленном производстве Вологодской области, %\*



\* 1990 – 2003 гг. – согласно ОКОНХ, удельный вес отрасли «Машиностроение и металлообработка» в промышленном производстве Вологодской области.  
2004 – 2009 гг. – согласно ОКВЭД, удельный вес производства машин и оборудования, электронного, оптического и электрооборудования, транспортных средств в объёме отгруженной продукции обрабатывающих производств Вологодской области.

С целью изменения вектора развития Вологодской области региональными органами власти предпринимаются определённые шаги по стабилизации деятельности машиностроительного комплекса.

Основные машиностроительные предприятия области объединены в ассоциацию, работу которой постоянно поддерживает Правительство Вологодской области, укрепляя связи с ведущими научными и производственными организациями страны – как путём прямых контактов с ФГУП «МПП «Салют» и ФНПЦ «Прибор», ассоциацией «Агротехмаш» (г. Москва), так и посредством реализации соглашений о партнёрстве и сотрудничестве правительства области с ассоциацией производителей продукции «Станкоинструмент», Федеральным агентством по оборонному заказу.

Продукция ОАО «Вологодский машиностроительный завод» и ОАО «Транс-Альфа Электро» включены в перечень автотранспортных средств и коммунальной техники для закупки субъектами РФ, подписано соглашение о поставках продукции с ОАО «Государственная транспортная лизинговая компания»<sup>7</sup>.

### **Особенности реформирования и перспективы развития лесопромышленного комплекса региона**

В дореформенный период в области сформировался мощный лесопромышленный комплекс (ЛПК), включавший все виды современной лесопромышленной деятельности, начиная от заготовки древесины и заканчивая её глубокой переработкой на разнообразную продукцию. К концу 80-х годов он располагал мощностями по заготовке и вывозке древесины до 1515 млн. м<sup>3</sup>, её переработке внутри области – более 7 млн. м<sup>3</sup>.

<sup>7</sup> Иогман Л.Г. О влиянии финансово-экономического кризиса в 2008 – 2009 гг. на экономику региона и перспективы её развития в 2010 – 2011 гг. // Экономические и социальные перемены в регионе: факты, тенденции, прогноз. – 2010. – № 2. – С. 26-28.

В 1990 г. было вывезено 12,2 млн. м<sup>3</sup> древесины и произведено 1,9 млн. м<sup>3</sup> пиломатериалов, 42,5 млн. м<sup>3</sup> древесноволокнистых и 455 тыс. м<sup>3</sup> древесностружечных плит, 82 тыс. м<sup>3</sup> клееной фанеры, 125 тыс. тонн бумаги и другой продукции.

Объёмы выпускаемой ЛПК продукции позволяли не только удовлетворять потребности области в строительном-столярных материалах, древесных плитах, фанере, мебели, бумажных изделиях и топливных дровах, но и вести торговый обмен лесопродукцией с другими регионами России, а также поставлять её за рубеж<sup>8</sup>.

Удельный вес продукции, выпускаемой на предприятиях комплекса, составлял к началу 1990-х годов почти 13% от общего объёма промышленной продукции области. На предприятиях лесной отрасли работало более 7% трудоспособного населения. Лесной комплекс занимал одно из первых мест по удельному весу в объёме экспорта продукции области и обеспечивал свыше 20% всех валютных поступлений.

В начале экономических реформ, вплоть до 1997 года, происходило резкое падение объёмов выпуска продукции во всех подотраслях ЛПК, кроме фанерного производства. Наибольшее снижение допущено в целлюлозно-бумажной отрасли, где в 25 раз сократился выпуск картона, в 5 раз – целлюлозы и почти в 4 раза – бумаги. Масштабы вывоза леса и производства деловой древесины уменьшились почти в 2,5 раза. Многократное сокращение объёмов производства привело к резкому снижению эффективности лесопромышленной деятельности. И лишь после дефолта 1998 г. наметилась тенденция роста.

<sup>8</sup> Миронова З.С., Статеева Т.Н., Шулев А.С. Индикативное прогнозирование регионального промышленного комплекса: препринт / под ред. к.т.н. М.М. Полякова. – Вологда: Вологодский НКЦ ЦЭМИ РАН, 2000. – 59 с.

Таблица 9. Динамика производства лесобумажной продукции в ЛПК Вологодской области

Отрасль	1997 г.	2003 г.	2004 г.	2005 г.	2007 г.	2009 г.	2010 г.	2010 г. к 1997 г., %
<i>Отраслевая структура производства, %</i>								
Лесозаготовительная	37,7	37,2	36,1	32,7	32,3	28,2	30,7	-7,0
Деревообрабатывающая	45,3	54,6	57,8	59,7	60,9	63,1	65,8	20,5
Целлюлозно-бумажная	17,0	8,2	6,1	7,6	6,8	8,7	9,1	-7,9
<i>Индекс физического объема, в % к предыдущему году</i>								
Лесозаготовительная	105,0	94,4	108,4	101,4	128,5	91,1	96,3	122,8
Деревообрабатывающая	114,8	105,4	108,3	109,8	105,6	95,9	102,7	149,6
Целлюлозно-бумажная	110,2	10,2	88,2	109,4	95,3	124,9	117,5	15,7
<i>Инвестиции в основной капитал, млн. руб.</i>								
Лесозаготовительная	26,6	58,0	281,9	298,4	540,4	182,7	471,8	17,7 раза
Деревообрабатывающая	30,6	504,3	429,9	694,3	1746,9	600,1	860,7	28,1 раза
Целлюлозно-бумажная	8,8	56,3	9,6	8,3	120,9	135,9	139,5	15,8 раза
<i>Товарность одного м<sup>3</sup> вывезенной древесины, руб.</i>								
ЛПК, всего	2274	2022	2008	2126	1920	1779	1893	83,2

Однако в структуре товарной продукции более активно развивается лесозаготовительная и деревообрабатывающая деятельность отрасли, где прирост производства составил 22 и 49% соответственно (табл. 9)<sup>9</sup>.

В целлюлозно-бумажном производстве зафиксирован спад, что привело к снижению товарности одного м<sup>3</sup> вывезенной древесины до 1,9 тыс. руб. Важнейшей причиной такого положения являются недостаточный уровень и диспропорция инвестиционных потоков в отрасли лесопромышленного комплекса.

Решение задач инвестирования проектов по внедрению новых технологий и своевременное обновление основных производственных фондов является одним из условий перехода ЛПК региона к инновационному типу развития, которое обеспечивается приоритетным инвестированием деревообрабатывающих производств посредством реализации инновационно-инвестиционных проектов.

В свою очередь, управление инновационным развитием лесопромышленного комплекса региона требуется строить с

участием государства на основе кластерной модели организационно-экономического механизма, позволяющей консолидировать инвестиционные ресурсы для достижения стратегических целей<sup>10</sup>.

Необходимым условием активизации инновационно-инвестиционной деятельности в лесопромышленном комплексе является реализация инновационной политики, ключевым звеном которой должна выступать система экономического стимулирования инновационных процессов.

В рамках стабилизации работы лесопромышленного комплекса из федерального бюджета Вологодской области выделяются дополнительные субвенции на строительство лесных дорог, осуществляется субсидирование за счёт средств федерального бюджета процентных ставок по кредитам лесопромышленных предприятий для создания межсезонных запасов.

Для улучшения финансового состояния предприятий ЛПК предусмотрено установление арендной платы за пользование лесом по фактическим объёмам заготовки древесины с отсрочкой платежей.

<sup>9</sup> Селименков Р.Ю. Пути ускорения прогрессивных структурных сдвигов в лесном комплексе региона // Проблемы развития территорий. – 2009. – № 47. – С. 68-74.

<sup>10</sup> Селименков Р.Ю. Совершенствование механизмов управления инновациями в лесопромышленном комплексе // Региональная экономика: теория и практика. – 2011. – № 4. – С. 44-50.

### Особенности реформирования и перспективы развития агропромышленного комплекса

Вологодская область исторически располагает многоотраслевым сельским хозяйством, специализирующимся на мясо-молочном животноводстве, льноводстве и соответствующими его масштабам лёгкой и пищевой промышленностью. Производственный потенциал области позволяет полностью обеспечить потребности населения в основных продуктах питания: мясе, молоке, яйцах, картофеле. В зерновом хозяйстве – озимой рожью, ячменём, овсом.

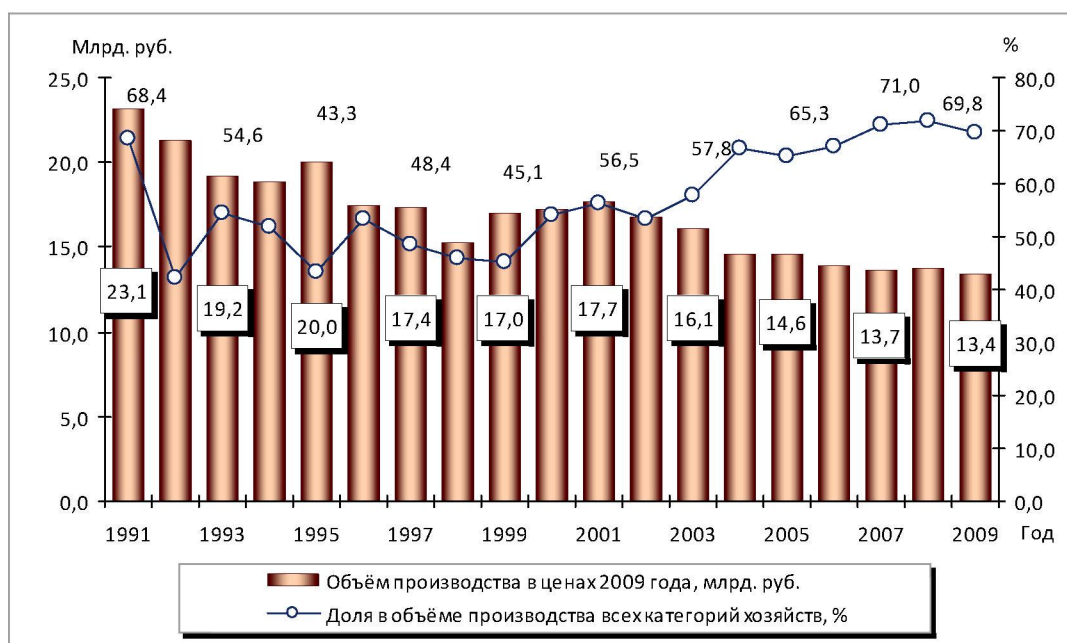
За годы рыночных преобразований и проведения аграрной реформы объём производства продукции в сельхозорганизациях региона сократился на 42% (рис. 3)<sup>11</sup>. Эти процессы были обусловлены «сворачиванием» базы сельхозорганизаций, не сумевших приспособиться к новым условиям хозяйствования.

В период первых пяти лет реформ на тех территориях региона, где разруша-

лись сельхозорганизации, жители деревень расширяли личные подворья: увеличивалось поголовье скота, производство молока, овощей. В этот период объём продукции личных подсобных хозяйств (ЛПХ) возрос на 57,6% (в сопоставимой оценке).

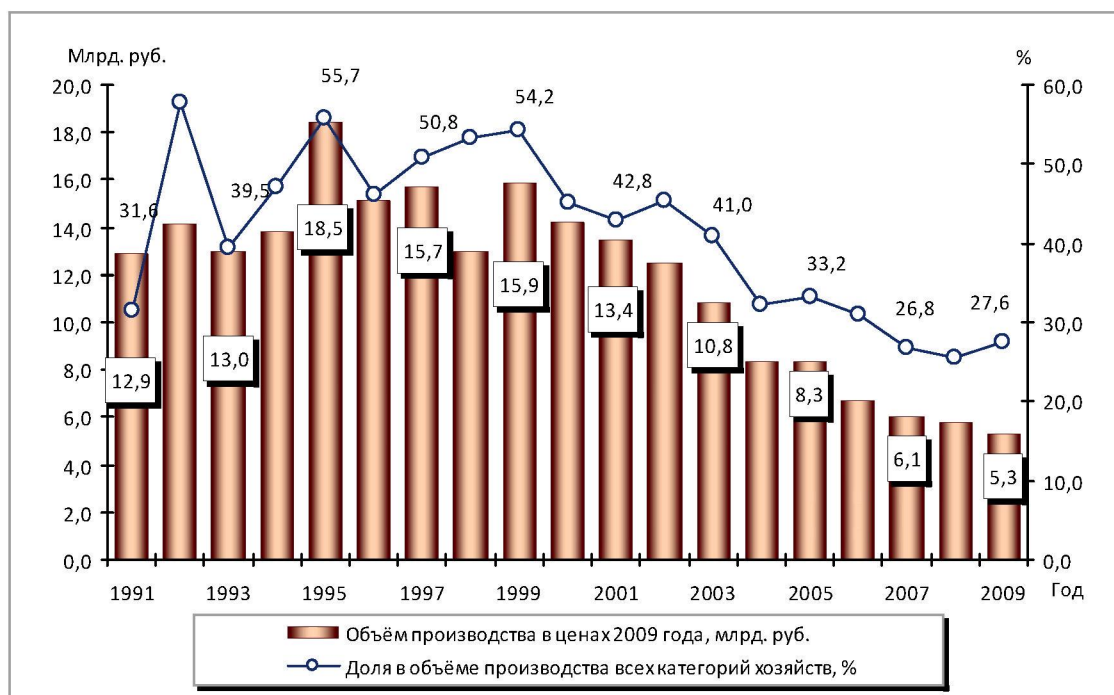
Однако в последующие годы в связи с ростом затрат на выращивание сельхозкультур, содержание скота и расширением в розничной сети ассортимента продуктов питания у многих сельских жителей пропало желание заниматься ведением своего хозяйства. Отсутствие системы кооперативов (снабженческих, сбытовых, кредитных и пр.), аутсорсинговых отношений с организациями агросектора также обусловило снижение роли ЛПХ в производстве сельскохозяйственной продукции. В результате этих процессов произошёл спад темпов роста производства в ЛПХ, который продолжается и в настоящее время (рис. 4). В 2009 г. в данной категории хозяйств было произведено чуть более четверти сельхозпродукции области.

Рисунок 3. Объём производства продукции в сельхозорганизациях Вологодской области



<sup>11</sup> Чекавинский А.Н. АПК региона: уроки реформирования и выводы для перспективы // Экономические и социальные перемены: факты, тенденции, прогноз. – 2011. – № 3. – С. 130.

Рисунок 4. Объём производства сельхозпродукции в личных подсобных хозяйствах Вологодской области



Ещё одним результатом реформ стало «развитие» фермерского уклада. В период с 1991 по 1994 г. число индивидуальных предпринимателей, занимающихся ведением сельского хозяйства, увеличилось в регионе почти в 5 раз. Наиболее быстро фермерское движение развивалось в Великоустюгском, Харовском и Вологодском районах области. Однако уже с 1995 г. число крестьянских (фермерских) хозяйств (КФХ) начало сокращаться. К концу 2009 г. в Вологодской области насчитывалось 1288 крестьянских хозяйств, из которых фактически занимались сельхозпроизводством только 185. Несмотря на увеличение в 12,5 раза объёма сельхозпродукции, произведённой КФХ за годы реформ, роль малых форм хозяйствования в развитии агросектора пока остаётся незначительной (рис. 5). Доля КФХ в валовом объёме продукции агросектора не превышает 2,6%.

За годы рыночных преобразований посевные площади во всех категориях хозяйств сократились на 337 тыс. га (41%). Посевы зерновых культур уменьшились

более чем в 2 раза, их удельный вес в общей площади посевов снизился с 35,3 до 27,6%, что вызывает серьёзную озабоченность, поскольку уровень зернового хозяйства является важнейшим показателем интенсивности земледелия.

По сравнению с дореформенным уровнем в 4 раза меньше стало вноситься минеральных и органических удобрений, многократно сократились объёмы известкования кислых почв. Вследствие этого в 2009 г. около 11% пашен имело низкую обеспеченность почвы фосфором и почти треть – калием, на площади 246 тыс. га (56,6%) требовалось провести химическую мелиорацию. Всё это повлияло на урожайность сельхозкультур, которая была в несколько раз ниже потенциального уровня.

Трансформационные процессы в агросекторе Вологодской области оказали значительное негативное влияние и на животноводство. За 20 лет поголовье крупного рогатого скота во всех категориях хозяйств сократилось почти на треть, свиней – на 41%, овец и коз – в 9 раз (табл. 10).

Рисунок 5. Объем производства сельхозпродукции в крестьянских (фермерских) хозяйствах Вологодской области

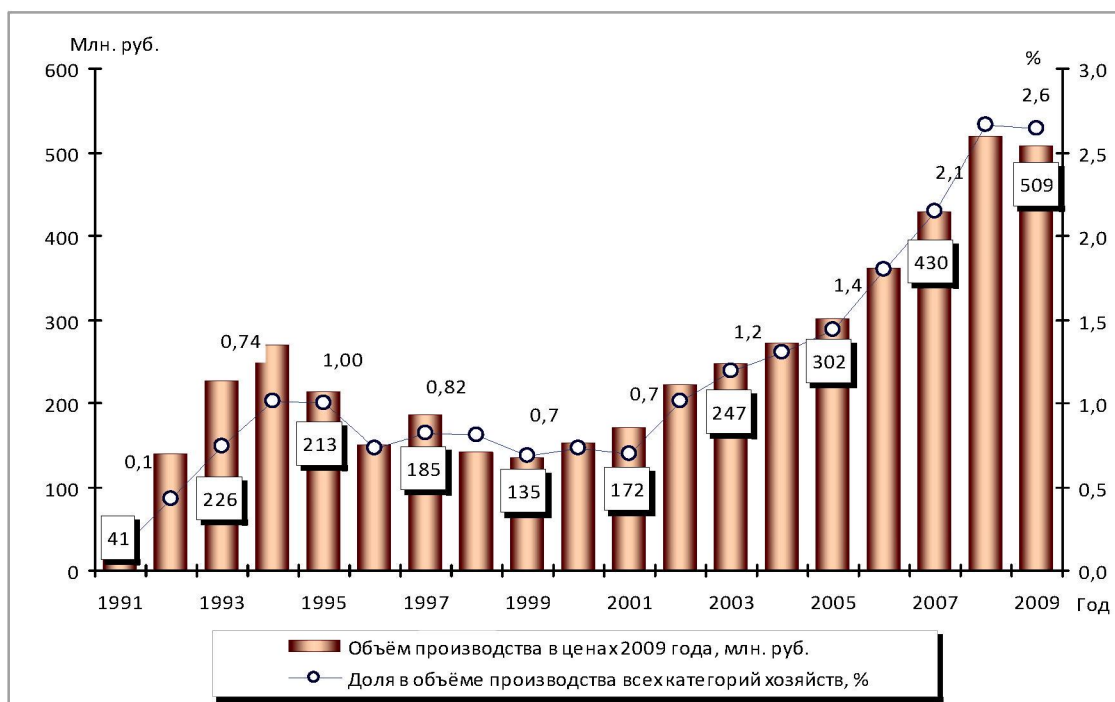


Таблица 10. поголовье скота (тыс. голов на конец года)

Категории хозяйств	1991 г.	1995 г.	2000 г.	2005 г.	2007 г.	2008 г.	2009 г.	2009 г. к 1991 г., %
<i>Крупный рогатый скот</i>								
Всего	594,3	438,9	317,0	233,1	226,4	215,4	204,5	34,4
СХО	521,2	357,9	253,6	196,8	194,7	186,9	186,9	35,9
ЛПХ	72,6	77,0	60,9	32,5	24,5	20,7	20,1	27,7
КФХ	0,5	4,0	2,5	3,8	7,2	7,8	8,2	в 16,4 р.
<i>Свиньи</i>								
Всего	237,3	251,2	187,9	149,9	141,5	135,3	139,3	58,7
СХО	170,0	195,3	150	123,6	115,3	113,5	117,6	69,2
ЛПХ	67,2	54,2	37,1	25,2	23,7	20,0	20,3	30,2
КФХ	0,07	1,7	0,8	1,1	2,5	1,8	1,4	в 20,0 р.
<i>Овцы и козы</i>								
Всего	198,2	113,6	61,4	31,7	26,5	24,2	22,3	11,3
СХО	15,0	0,1	-	0,1	0,4	0,4	0,2	1,3
ЛПХ	182,8	111,8	60,7	31,2	25,2	22,6	21,0	11,5
КФХ	0,4	1,7	0,7	0,4	0,9	1,2	1,1	в 2,8 р.

В сельхозорганизациях ряда районов молочное стадо уменьшилось многократно. В Бабушкинском районе, например, в СХО осталось 287 коров, в Вытегорском – 170 коров, что соответственно в 25 и 32 раза меньше, чем было до начала рыночных преобразований. Самые масштабные потрясения наблюдались в

секторе ЛПХ: там поголовье КРС уменьшилось в 3,5 раза, свиней – в 3,6 раза, овец и коз – в 8,7 раза.

Неудовлетворительное финансовое состояние СХО, трудности в получении заёмных средств, низкий уровень господдержки, неразвитость лизинга – основные причины существенного отставания

агросектора региона от передовых стран по уровню технико-технологического развития. Благодаря реализации приоритетного национального проекта «Развитие АПК» отдельным хозяйствам области удалось закупить высокопроизводительную, надёжную, ресурсосберегающую технику.

Однако в целом ситуация в отрасли остаётся сложной. За 1990 – 2009 гг. обеспеченность тракторами снизилась с 21,2 до 9,4 ед., зерноуборочными комбайнами – с 8,6 до 4,9 ед., при этом энергообеспеченность уменьшилась почти наполовину. Более 70% тракторов машинно-тракторного парка СХО рассчитаны на усреднённую мощность мобильных энергосредств 70 – 75 л. с., т. е. они не могут агрегироваться с многооперационным навесным оборудованием, что в конечном счёте приводит к несвоевременному и некачественному проведению сезонных полевых работ, снижению производительности труда и урожайности сельскохозяйственных культур.

Трансформационные процессы в агросекторе Вологодской области протекали с разной интенсивностью в различных муниципальных образованиях. Результаты расчётов интегрального индекса аграрного потенциала<sup>12</sup> позволяют утверждать, что среди всех муниципальных образований региона как в дореформенный период, так и в 2009 г. наибольшими возможностями для ведения сельскохозяйственного производства обладали Вологодский, Шекснинский, Грязовецкий и Череповецкий районы.

<sup>12</sup> Определялся путём суммирования следующих показателей, соотнесённых со среднеобластным значением: доля сельхозугодий в общей площади муниципального образования, фондообеспеченность, удельный вес пашни в площади сельхозугодий, плотность сельского населения, численность работников сельскохозяйственных организаций на 1000 га сельхозугодий.

Во многом это можно объяснить их территориальной близостью к областному центру, рынкам сбыта и материальным ресурсам, а также более высоким уровнем развития социальной и инженерной инфраструктур в сельских поселениях.

В последнее время вопросы развития сельского хозяйства стали рассматриваться российской властью всех уровней как приоритетные. Началась реализация национального проекта «Развитие АПК», который трансформировался в «Государственную программу развития сельского хозяйства и регулирования рынков сельскохозяйственной продукции на 2008 – 2012 годы», приняты Федеральный закон «О развитии сельского хозяйства», Федеральная целевая программа «Социальное развитие села до 2012 года», другие федеральные и региональные программы.

Вместе с тем, чтобы преодолеть последствия кризисного состояния сельского хозяйства региона, необходимо перейти от полумер в реализации принципа приоритетности развития агросектора к полномасштабным практическим решениям по его ресурсному обеспечению, а именно<sup>13</sup>:

1. Необходимо обеспечить условия для повышения доходности хозяйствующих субъектов агросектора путём формирования эквивалентных товарообменных отношений в АПК, развития кооперативов и вертикально интегрированных структур (в т. ч. кластеров). В этом случае у аграриев появится возможность провести масштабную модернизацию производства, существенно улучшить условия труда, повысить уровень заработной платы и конкурентоспособности.

<sup>13</sup> Чекавинский А.Н. Социальное развитие села как фактор устойчивости аграрного производства // Экономические и социальные перемены: факты, тенденции, прогноз. – 2010. – № 3. – С. 145.



2. Следует оказывать адекватную бюджетную поддержку малым формам хозяйствования, эффективно ведущим свою деятельность (особенно в периферийных районах области, где роль КФХ возрастает).

3. В долгосрочной перспективе требуется создать институциональную среду, обеспечивающую активизацию инновационной деятельности в сельском хозяйстве. Необходимо налаживать взаимодействие между производством, вузами, научно-исследовательскими институтами, опытными станциями.

4. Целесообразно создавать технически оснащённую инженерную инфраструктуру обслуживания агропроизводства, включающую в себя службу машинно-технологического сервиса, ремонтно-техническую базу, систему агрохимического и мелиоративного сервиса.

5. Для развития сельских территорий требуется диверсификация сельской экономики. В первую очередь это касается возрождения народных промыслов, вовлечения в хозяйственный оборот разнообразных рекреационных ресурсов (воздух, лечебные грязи, минеральные

источники и др.), размещения в сельской местности промышленных производств, опирающихся прежде всего на переработку сельхозпродукции.

### Особенности реформирования и перспективы развития строительного комплекса

За два десятилетия рыночных преобразований строительная отрасль Вологодской области претерпела ряд изменений. Так, снижение объемов выполненных работ в начале 1990-х годов привело к сокращению численности работающих в отрасли. В течение 1991 – 2000 гг. в области из строительной сферы высвобождено 36 тыс. чел. (табл. 11), чему во многом способствовала и начавшаяся в 1992 году приватизация предприятий и организаций строительного комплекса области, которая стала развиваться ускоренными темпами.

В результате процессов приватизации произошли значительные перемены в системе управления строительным комплексом. Территориальные строительные объединения (ТСО) перестали выполнять функции основного звена управления. Были ликвидированы многие тресты, а

Таблица 11. Показатели деятельности строительного комплекса Вологодской области в период 1990 – 2000 гг.

1990 г.	1991 г.	1992 г.	1993 г.	1994 г.	1995 г.	1996 г.	1997 г.	1998 г.	1999 г.	2000 г.	2000 г. к 1990 г., %
<i>Объём работ, выполненных по виду деятельности «Строительство» в ценах 2010 г., млн. руб.</i>											
6016	5595	4644	3576	20703	26499	15370	12911	14202	16474	15172	2,5 р.
<i>Число строительных организаций*, ед.</i>											
н/д	309	320	1027	1055	1098	905	927	931	1127	1108	3,6 р.
<i>Степень износа основных фондов*, %</i>											
н/д	57,4	49	33,8	38,7	43,9	45,4	50,2	40	50,4	46,9	-7,5
<i>Ввод в действие жилых домов, тыс. м² общей площади</i>											
698,2	657,9	496,8	481,5	449,3	423,8	350,5	254,2	266,3	261,7	204,5	29,2
<i>Инвестиции на развитие производственной базы строительных организаций, в % от общего объёма инвестиций</i>											
10,3	3,9	2,5	2,1	2,4	2,9	2,9	1,8	3,3	1,7	2,9	-7,4
<i>Среднесписочная численность работников*, тыс. чел.</i>											
н/д	77	76	71	63	55,5	53,6	40,9	37,6	39,2	41,0	53,2
* Отношение к 1991 г.											

их подразделения стали самостоятельными организациями частной формы собственности. Доля частного сектора в общем объеме работ, выполненных по договорам строительного подряда, в начале 2000-х г. достигла 95%.

Экономические преобразования, переход к рыночным отношениям, и как следствие, снижение инвестиционной активности коренным образом повлияли на сокращение объемов выполненных работ. Так, к 1993 г. объем подрядных работ в Вологодской области сократился почти в 2 раза к уровню 1990 г. После глубокого спада наблюдается тенденция к стабилизации и росту объемов работ, выполненных по договорам строительного подряда.

Несмотря на наметившиеся признаки улучшения ситуации в инвестиционной и строительной деятельности в начале 2000-х гг. долгосрочные инвестиции продолжают сдерживаться высокими экономическими и политическими рисками. Из-за низкого инвестирования (2% в 2001 г.), недостатка ресурсов бюджетов, собственных средств у предприятий временно приостанавливается строительство и реконструкция объектов социальной сферы в регионе.

Так, ввод в действие жилых домов в начале 2000-х гг. сократился почти в 3 раза по отношению к уровню 1990 г. и в 2002 г. составил 238,5 тыс. м<sup>2</sup> общей площади (табл. 12).

Начиная с 2004 г. в строительной отрасли Вологодской области сложилась наиболее благоприятная обстановка, обусловленная повышением инвестиционной активности организаций (в 2004 г. на развитие производственной базы строительных организаций было направлено 26,9% от общего объема инвестиций). Однако последствия мирового финансового кризиса конца 2008 г. привели к замедлению темпов обновления технической базы строительных организаций, вследствие чего степень износа основных фондов строительных организаций области на конец 2010 г. составила 44,1%.

За два десятилетия рыночных преобразований производство основных видов строительной продукции в области значительно сократилось. Так, производство строительного кирпича в 2010 г. сократилось почти в 10 раз по отношению к уровню 1990 г., производство сборных железобетонных изделий и конструкций – в 7,5 раза, материалов нерудных – в 5,3 раза соответственно (табл. 13, 14).

Таблица 12. Показатели деятельности строительного комплекса Вологодской области в период 2001 – 2010 гг.

2001 г.	2002 г.	2003 г.	2004 г.	2005 г.	2006 г.	2007 г.	2008 г.	2009 г.	2010 г.	2010 г. к 2000 г., %	2010 г. к 1990 г., %
<i>Объем работ, выполненных по виду деятельности «Строительство» в ценах 2010 г., млн. руб.</i>											
15279	15676	17541	31416	32736	57517	47797	38429	29206	26694	1,7р.	4,4 р.
<i>Число строительных организаций*, ед.</i>											
1149	1081	1039	1055	876	809	798	865	921	930	83,9	3,0 р.
<i>Степень износа основных фондов*, %</i>											
45,6	50,6	33,1	35,8	33,1	32,5	35,1	29,7	35	44,1	- 2,8	-13,3
<i>Ввод в действие жилых домов, тыс. м<sup>2</sup> общей площади</i>											
239,4	238,5	247	300,1	293	333,7	488,7	545,4	489,9	410	2,0 р.	58,7
<i>Инвестиции в развитие производственной базы строительных организаций, в % от общего объема инвестиций</i>											
2	3,1	6,6	26,9	6,5	8,2	5,2	13,1	27,5	30,3	27,4	20,0
<i>Среднесписочная численность работников*, тыс. чел.</i>											
40,0	34,3	31,9	33,9	26,2	29,0	26,3	31,3	20,5	20,7	50,4	26,8

\* Отношение к 1991 г.

Таблица 13. Производство основных видов строительной продукции в период 1990 – 2000 гг.

1990 г.	1991 г.	1992 г.	1993 г.	1994 г.	1995 г.	1996 г.	1997 г.	1998 г.	1999 г.	2000 г.	2000 г. к 1990 г., %
<i>Кирпич строительный, млн. шт. усл. кирпича</i>											
359	368	308	227	159	144	88	65	72	76	80,9	22,5
<i>Конструкция и детали сборные железобетонные, тыс. м<sup>3</sup></i>											
936	820	944	555	320	246	190	168	114	122	153,3	16,3
<i>Материалы строительные нерудные, млн. м<sup>3</sup></i>											
11,3	10,6	6,9	6,7	3,8	3,1	1,9	1,6	1,4	1,7	1,3	11,5

Таблица 14. Производство основных видов строительной продукции в период 2001 – 2010 гг.

2001 г.	2002 г.	2003 г.	2004 г.	2005 г.	2006 г.	2007 г.	2008 г.	2009 г.	2010 г.	2010 г. к 2000 г., %	2010 г. к 1990 г., %
<i>Кирпич строительный, млн. шт. усл. кирпича</i>											
93,3	98,3	98,5	104,1	100,4	99	131,3	104,6	40,3	35,3	43,6	9,8
<i>Конструкция и детали сборные железобетонные, тыс. м<sup>3</sup></i>											
153,8	178,4	181	217,6	224,3	263,5	318	281,2	111,2	124,9	81,4	13,3
<i>Материалы строительные нерудные, млн. м<sup>3</sup></i>											
2	1,3	1,4	1,7	2,3	2,1	2,4	2,4	2,3	2,1	1,6 р.	18,6

Сложившаяся ситуация в большей степени объясняется снижением спроса на строительные материалы со стороны предприятий строительного комплекса, а также нарушением платёжеспособного баланса финансово-кредитных организаций, снизивших объёмы выдачи кредитов основным застройщикам вследствие кризисных явлений.

Безусловно, создание «мощного» строительного комплекса в регионе должно относиться к приоритетным направлениям, реализуемым Правительством Вологодской области.

Вместе с тем в настоящее время в строительной индустрии возрастает необходимость совершенствования нормативно-технической базы, гармонизации отечественных стандартов и нормативов с зарубежными, внедрения новых архитектурно-строительных систем, типов зданий и технологий их возведения.

Достичь максимально эффективного использования производственного и сырьевого потенциала области возможно посредством решения ряда проблем в приоритетных отраслях экономики и в социальной сфере.

Для этого необходимо:

- снизить долю сырьевых производств;

- привести технико-технологический уровень производства в соответствие с современными требованиями;

- повысить уровень использования производственных мощностей, конкурентоспособность продукции и уровень развития внутри- и межотраслевой кооперации предприятий на территории области;

- устранить нехватку квалифицированных кадров.

Решение вышестоящих задач заключается в максимально эффективном использовании местных конкурентных преимуществ территории с ориентиром на приумножение внутреннего потенциала региона и укрепление его позиций на межрегиональном и международном рынке. Формирование в регионе инновационной системы создаст условия для выпуска предприятиями новой конкурентоспособной продукции, разработки новых видов оборудования и технологий.

В связи с этим налаживание процессов ускоренной диверсификации экономики выступает одной из приоритетных задач на современном этапе развития и требует формирования новых подходов к управлению экономическим развитием.

**ЛИТЕРАТУРА**

1. Иогман, Л.Г. О влиянии финансово-экономического кризиса в 2008 – 2009 гг. на экономику региона и перспективы её развития в 2010 – 2011 гг. // Экономические и социальные перемены в регионе: факты, тенденции, прогноз. – 2010. – № 2. – С. 26-28.
2. Митенев, В.В. Исследование проблем функционирования машиностроительного комплекса Вологодской области: отчёт о НИР / В.В. Митенев, С.Н. Аристов. – Вологда, 2001. – 63 с.
3. Ускова, Т.В. Устойчивое развитие региона: от концептуальных основ – к практическим результатам / Т.В. Ускова // Экономические и социальные перемены в регионе: факты, тенденции, прогноз. – 2008. – № 43. – С. 34-36.
4. Фридман, Ю.А. Конкурентные преимущества и инновационность экономики регионов / Ю.А. Фридман, Г.Н. Речко, А.Г. Пимонов // Регион: экономика и социология. – 2011. – № 1. – С. 34-47.
5. Пространственные аспекты развития региона / под общей редакцией д.э.н., проф. В.А. Ильина. – Вологда: ВНКЦ ЦЭМИ РАН, 2008. – С. 28-30.