

Мониторинг перемен: основные тенденции

ИСЭРТ РАН продолжает знакомить читателей с материалами о состоянии и тенденциях развития экономики России и Вологодской области.

Анализ основных показателей экономического развития России позволяет сделать вывод о том, что с января по июль 2012 года сохранился рост отечественной экономики. Объём промышленного и сельскохозяйственного производства в стране выше, чем был в докризисный период первых семи месяцев 2008 года. Вместе с тем темпы роста оказались ниже, чем в тот же период 2011 года. Основные причины – замедление инвестиционного спроса и ухудшение ситуации на внешних рынках. Пока не удалось достичь уровня значений докризисного периода по грузообороту предприятий транспорта (98,2% от уровня января – июля 2008 г.), инвестициям в основной капитал (93,9%), объёму строительных работ (85,4%) (табл. 1).

В Вологодской области за семь месяцев 2012 года по сравнению с соответствующим периодом 2011 года объёмы инвестиций в основной капитал и строительные работы выросли более

чем в 2 раза. Следует отметить, что 67,2% средств инвестировано в транспортную инфраструктуру и связь (строительство новой ветки сухопутного газопровода «Северный поток»; прокладка линий федеральной связи и др.). В обрабатывающие производства вложено 21,4% всех инвестиций в основной капитал, причём более половины направлено в химическое (12,5%) и металлургическое (4,8%) производства. В то время как в машиностроение – только 0,14%.

Объём строительных работ вырос в 2,2 раза, что обусловлено вводом в действие в январе – июле 2012 года зданий жилого назначения (92% от всех вводимых объектов). За счёт средств федеральной адресной инвестиционной программы Вологодской области было выделено более 2 млрд. рублей.

Выше среднероссийских темпы роста розничного товарооборота (113,9%) и грузооборота транспортных предприятий (103,1%).

Таблица 1. Основные показатели экономического развития

Показатель	Январь – июль 2012 г. к январю – июлю 2011 г., %		Январь – июль 2012 г. к январю – июлю 2010 г., %		Январь – июль 2012 г. к январю – июлю 2009 г., %		Январь – июль 2012 г. к январю – июлю 2008 г., %					
	РФ	ВО	РФ	ВО	РФ	ВО	РФ	ВО				
Объём промышленного производства	103,2	98,8	•	108,7	106,3	•	119,1	121,3	•	102,2	91,2	•
Объём продукции сельского хозяйства	102,1	100,3	•	102,8	98,6	•	103,1	99,3	•	103,4	95,0	•
Грузооборот предприятий транспорта	101,6	103,1		106,2	108,7		117,3	117,7		98,2	106,9	•
Инвестиции в основной капитал	110,2	210,0		114,2	311,0		115,7	327,5		93,9	224,7	•
Объём работ, выполненных по виду деятельности «строительство»	103,7	220,0		108,7	211,2		105,4	174,9		85,4	139,9	•
Ввод в действие жилых домов	103,9	88,0	•	103,1	79,9	•	98,8	63,5	•	99,5	77,0	•
Объём розничной торговли	106,8	113,9		112,5	119,7		116,8	124,3		112,4	103,0	•

• – показатели ниже средних по РФ; – показатели выше средних по РФ.
Источники: Социально-экономическое положение Вологодской области в январе – июле 2012 года: доклад / Вологдастат. – Вологда, 2012. – С. 6; данные сайта Федеральной службы государственной статистики (<http://www.gks.ru>).

Объём промышленного производства в области снизился: за семь месяцев 2012 года производство продукции составило по отношению к уровню предыдущего года 98,8%, а к уровню соответствующего периода 2008 года – только 91,2%. Практически не изменилась ситуация в сельскохозяйственном производстве области, его уровень за семь месяцев 2012 г. к январю – июлю 2008 года составил 95,0%.

В январе – июле 2012 года относительно того же периода 2011 года в обрабатывающей промышленности произошло снижение объёмов производства по всем видам деятельности, за исключением обработки древесины и производства изделий из дерева (107,4%), целлюлозно-бумажного (103,1%) и химического производств (102,6%).

Особенно сложной остаётся ситуация в металлургическом и химическом производствах, индексы промышленного производства которых в январе – июле 2012 года относительно того же периода 2008 года составили 75,3 и 67,0% соответственно (табл. 2), что является следствием снижения спроса и цен на производимую ими продукцию на внешних рынках.

Негативные процессы продолжают также в отрасли машиностроения (95,4% от докризисного уровня), текстильном и швейном производстве (97,9%).

В итоге в январе – июле 2012 года индекс промышленного производства в обрабатывающих производствах региона составил только 98,8% от уровня соответствующего периода 2011 года или 79,5% по сравнению с семью месяцами 2008 г.

Кроме того, в январе – июле 2012 года происходило снижение объёмов производства электроэнергии, газа и воды (92,1% от соответствующего периода 2008 года).

Что касается состояния социальной сферы области, то несмотря на быстрый рост среднедушевых доходов (в области – на 22,9%, в целом по РФ – на 10,3%), их размер в июне 2012 года был на 19% ниже, чем в среднем по стране (табл. 3). Соотношение среднедушевых денежных доходов населения и величины прожиточного минимума в июне 2012 года в регионе составило 2,9 раза, тогда как в целом по РФ – 3,6 раза.

В Вологодской области в июле 2012 года уровень безработицы составил 6,2%, он все ещё выше соответствующего зна-

Таблица 2. Индексы промышленного производства по основным видам экономической деятельности

Показатель	Январь – июль 2012 г. к январю – июлю 2011 г., %			Январь – июль 2012 г. к январю – июлю 2010 г., %			Январь – июль 2012 г. к январю – июлю 2009 г., %			Январь – июль 2012 г. к январю – июлю 2008 г., %		
	РФ	ВО		РФ	ВО		РФ	ВО		РФ	ВО	
Производство электроэнергии, газа и воды	101,7	98,1	•	102,1	99,6	•	107,5	111,2		101,2	92,1	•
Обрабатывающие производства	104,9	98,8	•	112,9	106,7	•	127,9	143,0		101,9	79,5	•
производство пищевых продуктов	106,0	99,7	•	107,0	101,4	•	112,0	110,1	•	109,5	116,2	•
текстильное и швейное	95,2	80,3	•	99,9	83,4	•	112,4	96,7	•	87,6	97,9	
обработка древесины и производство изделий из дерева	102,9	107,4		109,3	120,5		122,2	139,7		91,3	106,7	
целлюлозно-бумажное	105,6	103,1	•	105,3	114,2		114,0	141,8		95,6	117,0	
химическое	101,8	102,6		109,0	105,1	•	129,1	113,8	•	109,2	67,0	•
металлургическое и производство готовых металлических изделий	105,9	96,6	•	107,9	106,2	•	127,0	161,3		96,1	75,3	•
производство машин и оборудования	103,0	96,6	•	117,2	109,1	•	137,0	121,8	•	90,2	95,4	

• – показатели ниже средних по РФ; – показатели выше средних по РФ.

Источники: Социально-экономическое положение Вологодской области в январе – июле 2012 года: доклад / Вологдастат. – Вологда, 2012. – С. 6; данные сайта Федеральной службы государственной статистики (<http://www.gks.ru>).

Таблица 3. Показатели социального развития Вологодской области (на конец июня)

Показатель	Территория	2008 г.	2009 г.	2010 г.	2011 г.	2012 г.	2012 г. к 2011 г., %
Среднедушевые денежные доходы (в текущей оценке), руб.	Вологодская область	11957	11494	12937	15147	18615	122,9
	Российская Федерация	15552	17679	18685	20851	23002	110,3
	ВО/РФ, %	76,9	65,0	69,2	72,6	80,9	×
Величина прожиточного минимума по итогам II квартала, руб.	Вологодская область	4779	5298	5675	6685	6514	97,4
	Российская Федерация	4646	5187	5625	6505	6307	97,0
	ВО/РФ, %	102,9	102,1	100,9	102,8	103,3	×
Соотношение среднедушевых денежных доходов и величины прожиточного минимума, раз	Вологодская область	2,5	2,2	2,3	2,3	2,9	×
	Российская Федерация	3,3	3,4	3,3	3,2	3,6	×
Уровень безработицы, %*	Вологодская область	5,1	9,1	7,7	7,3	6,2	-1,1
	Российская Федерация	5,7	8,3	7,0	6,5	5,4	-1,1
	Вологодская область относительно РФ, п.п.	-0,6	0,8	0,7	0,8	0,8	×

* На конец июля соответствующего года.
 Источники: Социально-экономическое положение Вологодской области в январе – июле 2012 года: доклад / Вологдастат. – Вологда, 2012. – С. 127; данные сайта Федеральной службы государственной статистики (<http://www.gks.ru>).

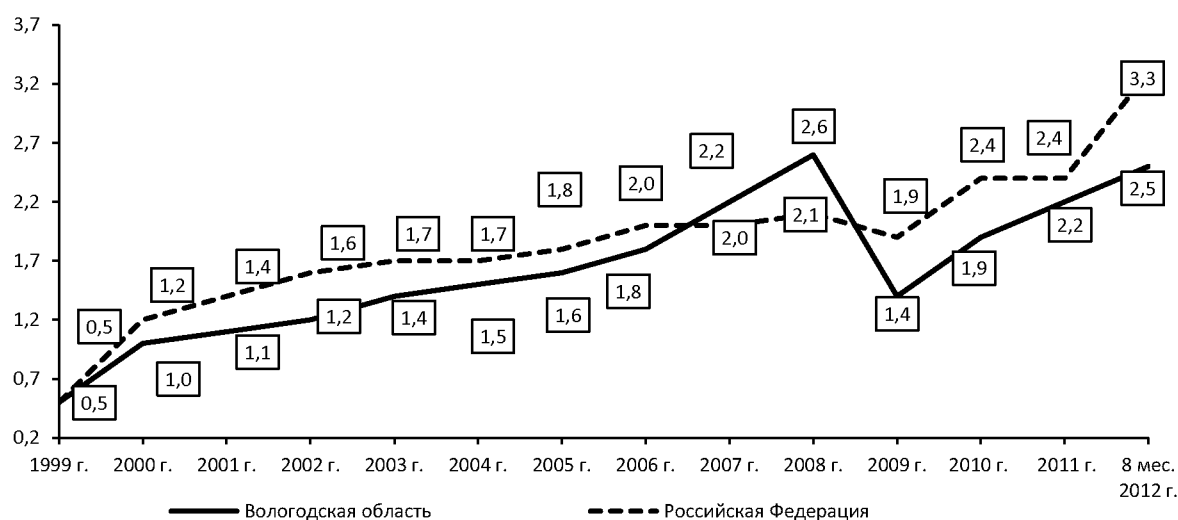
чения докризисного периода на 1,1 п.п. В целом по РФ уровень безработицы в июле 2012 года ниже докризисных значений.

Подводя итоги социально-экономического положения Вологодской области за январь – июль 2012 года, отметим, что сложившиеся тенденции требуют от

областных органов власти эффективного использования резервов и корректировки проводимой социально-экономической политики, поиска новых форм и методов управления, обеспечивающих устойчивое экономическое развитие, рост уровня и качества жизни населения.

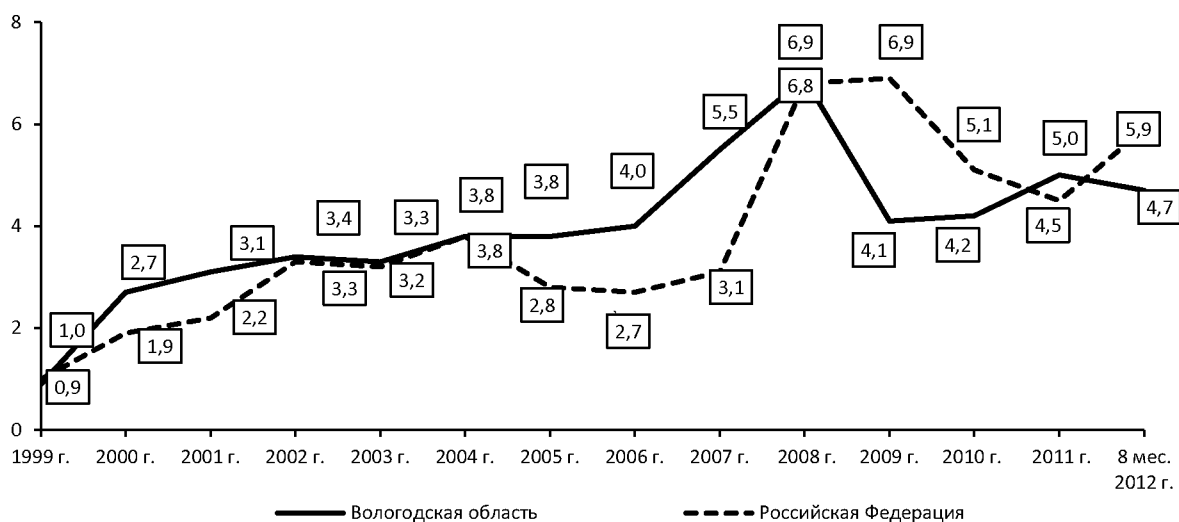
Материал подготовил
 А.С. Барбанов
 к.э.н., научный сотрудник ИСЭРТ РАН

Рисунок 1. Социальное настроение¹
(отношение суммы позитивных оценок «прекрасное» и «нормальное, ровное» к сумме негативных «испытываю напряжение, раздражение» и «испытываю страх, тоску»)



В период с января по август 2012 года социальное настроение жителей Вологодской области и России в целом продолжило ухудшаться (с 2010 года).

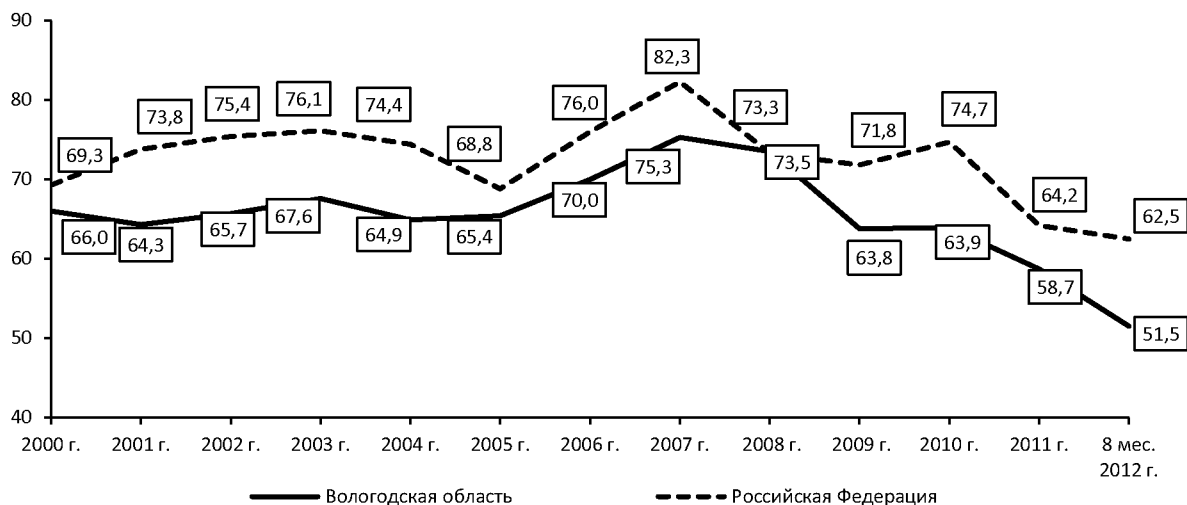
Рисунок 2. Запас терпения населения
(отношение суммы позиций «жить можно» и «можно терпеть» к позиции «терпеть нельзя»)



За 8 месяцев 2012 года уровень запаса терпения жителей Вологодской области несколько снизился. В целом по России данный показатель заметно выше регионального.

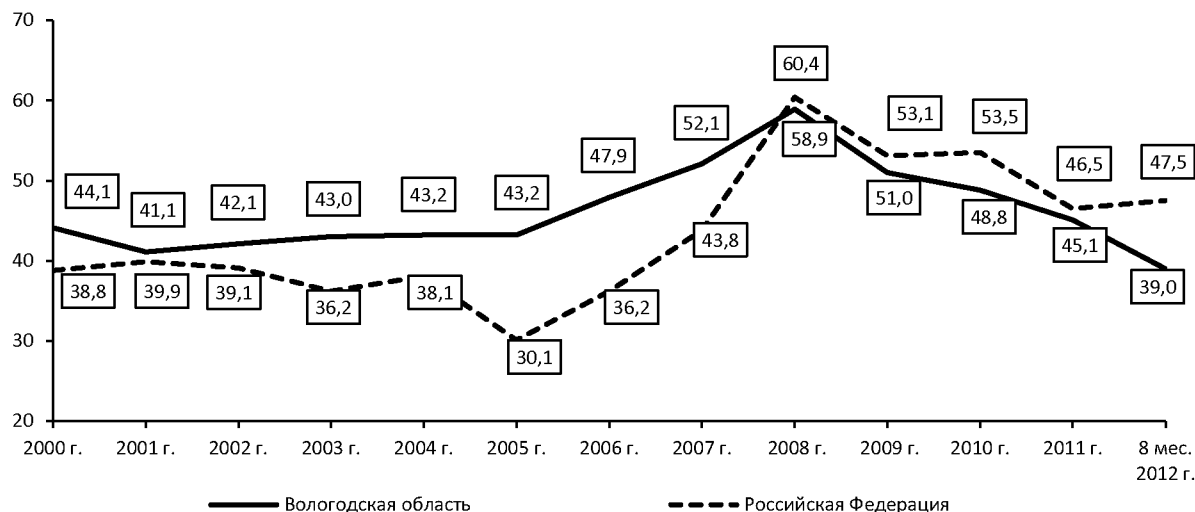
¹ Здесь и далее: Вологодская область – данные ИСЭРТ РАН; Российская Федерация – данные Левада-Центра.

Рисунок 3. Одобрение деятельности Президента РФ
(в % от числа опрошенных)



За 8 месяцев 2012 года отмечено снижение уровня одобрения деятельности Президента РФ как жителями Вологодской области, так и населением России в целом. Причём данный показатель имеет наименьшее значение за весь период измерений.

Рисунок 4. Одобрение деятельности Правительства РФ
(в % от числа опрошенных)



С января по август 2012 года отношение жителей Вологодской области к деятельности Правительства РФ продолжило ухудшаться (с 2009 года).

Рисунок 5. **Вероятность протестных выступлений**
(доля респондентов, отметивших возможность массовых акций протеста, в % от числа опрошенных)

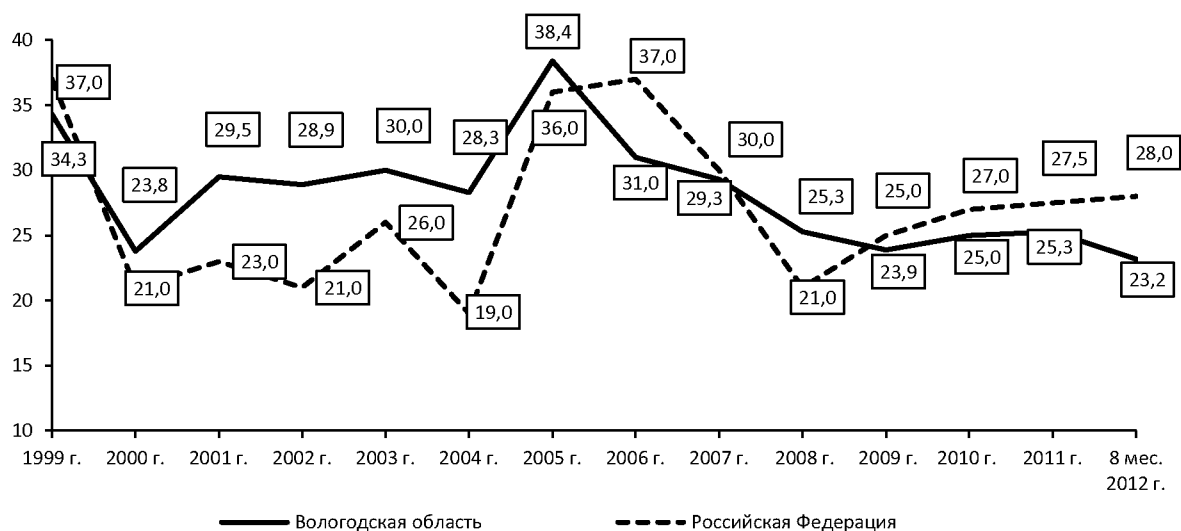
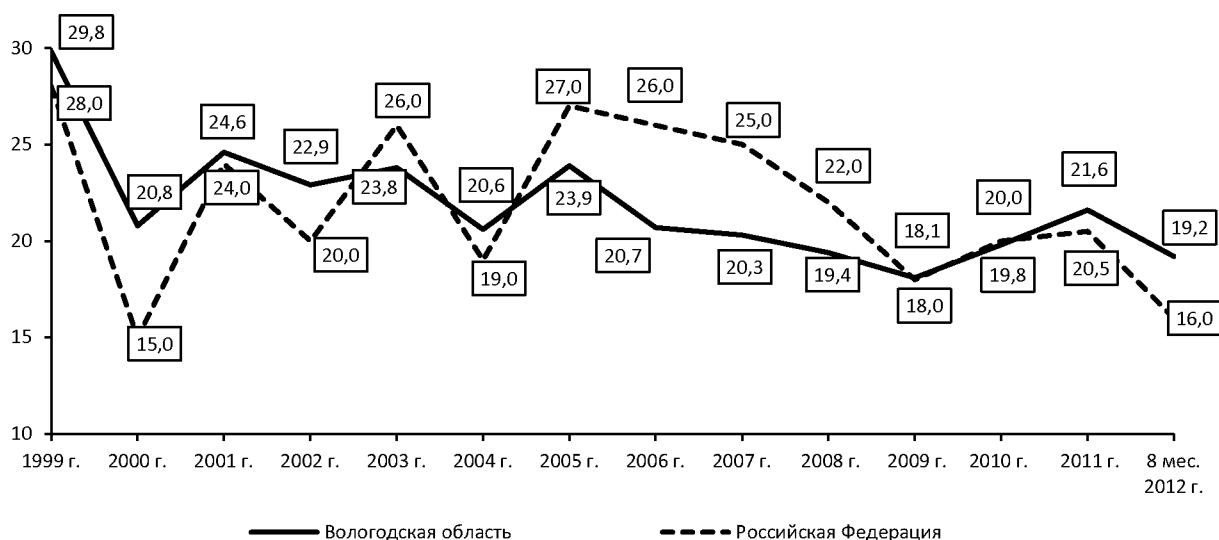
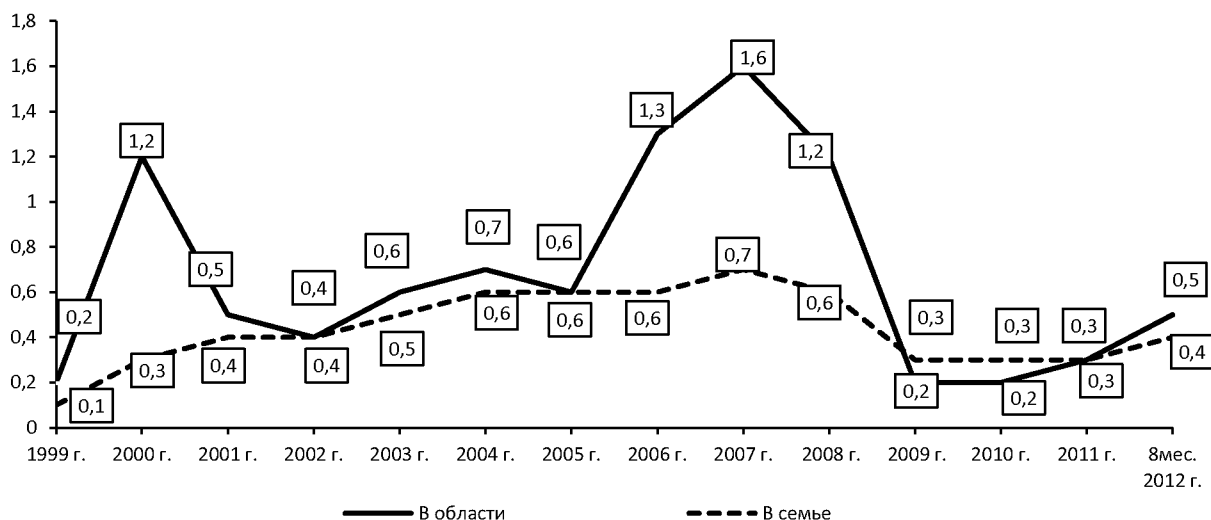


Рисунок 6. **Возможность участия в выступлениях**
(доля респондентов, готовых принять участие в массовых акциях протеста, в % от числа опрошенных)



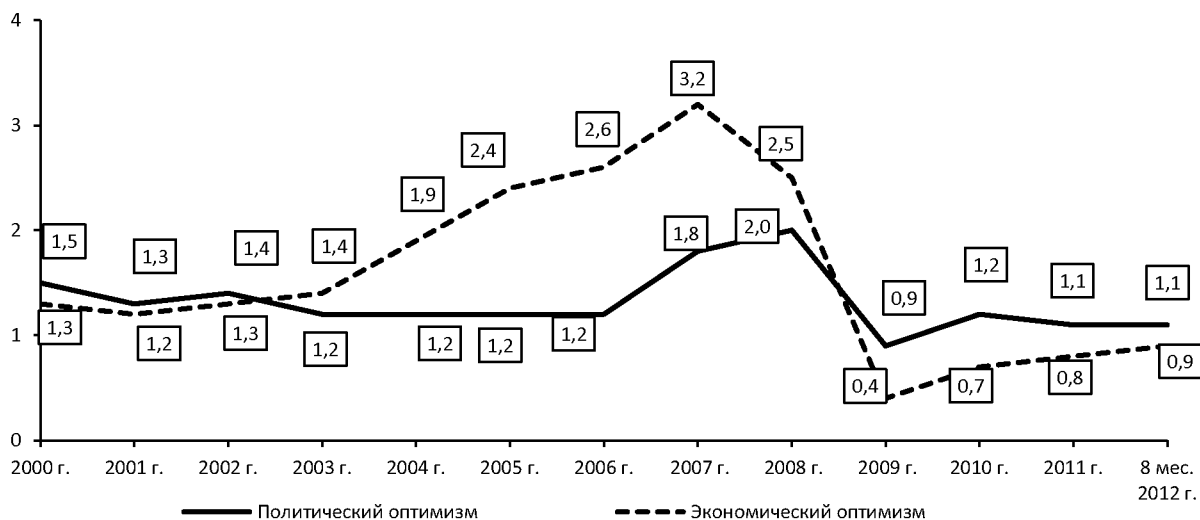
По сравнению с 2011 годом за 8 месяцев 2012 года уровень социальной напряжённости в Вологодской области несколько снизился. В целом по России оценка вероятности протестных выступлений осталась без изменений, в то время как доля населения, отмечающего возможность своего участия в акциях протеста, сократилась.

Рисунок 7. **Оценки экономического положения области и своей семьи**
(соотношение положительных и отрицательных оценок)



За 8 месяцев 2012 года произошло незначительное улучшение оценок населения в отношении экономического положения области и материального положения семей.

Рисунок 8. **Индексы политического и экономического оптимизма***
(соотношение позитивных и негативных ожиданий)



За 8 месяцев 2012 года темпы роста уровня как политического, так и экономического оптимизма не изменились по отношению 2011 году.

Материал подготовила
Е.Э. Леонидова
научный сотрудник ИСЭРТ РАН

* Индекс политического оптимизма рассчитывается на основе соотношения ответов респондентов, давших положительные и отрицательные прогнозные оценки политической ситуации, на вопрос: «Как Вы думаете, что ожидается в ближайшие месяцы в политической жизни России?»

Индекс экономического оптимизма рассчитывается на основе соотношения ответов респондентов, давших положительные и отрицательные прогнозные оценки экономической ситуации, на вопрос: «Как Вы считаете, следующие 12 месяцев будут хорошим временем или плохим или каким-либо ещё для экономики России?»