

# Мониторинг перемен: основные тенденции

ИСЭРТ РАН продолжает знакомить читателей с материалами о состоянии и тенденциях развития экономики России и Вологодской области.

Итоги развития российской экономики в январе – ноябре 2013 года позволяют говорить о тенденции существенного замедления экономического роста. По сравнению с соответствующими периодами предыдущих лет темпы прироста основных экономических показателей имеют убывающую динамику (табл. 1). В результате в промышленности и строительстве имеет место отставание от докризисного уровня 2008 года (96,4 и 92,6%, соответственно).

Снижение ключевых показателей экономического развития наблюдалось и в Вологодской области. Так, в январе – ноябре 2013 года к соответствующему периоду 2012 года тенденция спада сохранилась в сельском хозяйстве (91,9%), строительстве (71,8%) и инвестициях в основной капитал (40,5%). Это не позволило выйти экономике региона на уровень развития 2008 года.

Серьёзное отставание от докризисного уровня имеет место по объёму промышленного производства (-0,7%), сельского хозяйства (-14,2%), инвестиций в основной капитал (-53,4%), строительных работ (-35,1%) и ввода в действие жилых домов (-1,7%).

Промышленный сектор РФ в январе – ноябре 2013 года продолжал стагнировать. Снижение наблюдалось как в большинстве обрабатывающих производств (99,4%), так и в производстве электроэнергии, газа и воды (99,3%) (табл. 2). Превзойти показатели роста 2008 года удалось только в химическом производстве (117,9%).

В промышленности региона в январе – ноябре 2013 года отмечен рост: в производстве электроэнергии, газа и воды – 105,3%, в обрабатывающих производствах – 101,9%. Уровень соответствующего периода 2012 года был достигнут.

Исключение составляют производства машин и оборудования, где темпы роста были ниже, чем в соответствующий период 2008 года (89,9%). Сохранение негативных тенденций в региональном машиностроении, неспособность предприятий отрасли выйти на устойчивый рост производства позволяют говорить о наличии системного кризиса в этой сфере.

Таблица 1. Основные показатели экономического развития

Показатель	Январь – ноябрь 2013 г. к январю – ноябрю 2012 г., %			Январь – ноябрь 2013 г. к январю – ноябрю 2011 г., %			Январь – ноябрь 2013 г. к январю – ноябрю 2008 г., %		
	РФ	ВО		РФ	ВО		РФ	ВО	
Объём промышленного производства	99,0	102,1		101,7	100,8	•	96,4	99,3	
Объём продукции сельского хозяйства	118,3	91,9	•	113,3	88,3	•	124,6	85,8	•
Грузооборот предприятий транспорта	100,8	101,3		102,5	107,7		100,7	111,4	
Инвестиции в основной капитал	100,2	40,5	•	108,6	54,2	•	100,0	46,6	•
Объём работ, выполненных по виду деятельности «строительство»	98,7	71,8	•	100,8	76,6	•	92,6	64,9	•
Ввод в действие жилых домов	112,1	150,3		117,6	131,7		116,3	98,3	•
Объём розничной торговли	104,5	101,1	•	110,8	116,6		119,1	117,8	•

• Показатели ниже средних по РФ; Показатели выше средних по РФ.  
Источники: Социально-экономическое положение Вологодской области в январе – июле 2013 года: доклад / Вологдастат. – Вологда, 2013. – С. 6; данные сайта Федеральной службы государственной статистики (<http://www.gks.ru>).

Следует отметить нарастание проблем в социальном развитии.

Темпы роста доходов населения региона были ниже среднероссийских значений (105,0% против 113,0%).

Острой проблемой остаётся отставание области по величине среднедушевых доходов населения от среднероссийских значений. В октябре 2013 года среднедушевые доходы населения области составили 18736 руб. и были на 27,4% ниже, чем в среднем по РФ (табл. 3).

Существенно ниже среднероссийского уровня соотношение между среднедушевыми денежными доходами населения и величиной прожиточного минимума. Если в среднем по стране в октябре 2013 года уровень доходов превышал величину прожиточного минимума в 3,5 раза, то по области – в 2,5 раза. При этом произошло снижение данного показателя с 2,6 раза в 2012 году, до 2,5 раза в 2013 году.

В ноябре 2013 года уровень безработицы в Вологодской области превысил значение соответствующего периода 2012 года (на 0,9 п. п.) и среднее по России (на 0,7 п. п.)

Подводя итоги социально-экономического развития Вологодской области в январе – ноябре 2013 года, следует подчеркнуть, что замедление темпов экономического роста,

Таблица 2. Индексы промышленного производства по основным видам экономической деятельности

Показатель	Январь – ноябрь 2013 г. к январю – ноябрю 2012 г., %		Январь – ноябрь 2013 г. к январю – ноябрю 2011 г., %		Январь – ноябрь 2013 г. к январю – ноябрю 2008 г., %	
	РФ	ВО	РФ	ВО	РФ	ВО
Производство электроэнергии, газа и воды	99,3	105,3	100,0	106,2	99,9	104,0
Обрабатывающие производства	99,4	101,9	103,8	100,8	102,6	100,2
В том числе: обработка древесины и производство изделий из дерева	100,9	106,8	104,4	115,8	98,0	128,6
Целлюлозно-бумажное	94,0	110,4	96,5	115,4	91,0	113,4
Химическое	104,5	103,9	106,1	104,9	117,9	113,7
Металлургическое и производство готовых металлических изделий	97,6	103,2	102,2	100,1	99,2	101,8
Производство машин и оборудования	92,5	89,9	93,0	100,5	81,4	86,7

• – Показатели ниже средних по РФ; — Показатели выше средних по РФ.  
Источники: Социально-экономическое положение Вологодской области в январе – ноябре 2013 года: доклад / Вологдастат. – Вологда, 2013. – С. 6; данные сайта Федеральной службы государственной статистики (<http://www.gks.ru>).

Таблица 3. Показатели социального развития Вологодской области

Показатель	Территория	2008 г.	2009 г.	2010 г.	2011 г.	2012 г.	2013 г.	2013 г. к 2008 г., %	2013 г. к 2012 г., %
Среднедушевые денежные доходы в октябре (в текущей оценке), руб.	ВО	11771	12650	14287	15825	17852	18736	105,0	159,2
	РФ	15241	17716	19602	20714	22834	25804	113,0	169,3
	ВО/РФ, %	77,2	71,4	72,9	76,4	78,2	72,6	X	X
	Изменение ВО/РФ, руб.	-3470	-5066	-5315	-4889	-4982	-7068	X	X
Величина прожиточного минимума по итогам III квартала года, руб.	ВО	4797	5310	5846	6488	6812	7546	110,8	157,3
	РФ	4630	5198	5707	6287	6643	7429	111,8	160,5
Соотношение среднедушевых денежных доходов и величины прожиточного минимума, раз	ВО	2,5	2,4	2,4	2,4	2,6	2,5	X	X
	РФ	3,3	3,4	3,4	3,3	3,4	3,5	X	X
Уровень безработицы на конец ноября, %	ВО	5,9	7,9	7,1	6,7	5,2	6,1	0,9	0,2
	РФ	6,0	8,1	6,7	6,3	5,4	5,4	-0,6	0
	ВО/РФ, п. п.	-0,1	-0,2	0,4	0,4	-0,2	0,7	X	X

Источники: Социально-экономическое положение Вологодской области в январе – ноябре 2013 года: доклад / Вологдастат. – Вологда, 2013. – С. 126; данные сайта Федеральной службы государственной статистики (<http://www.gks.ru>).

снижение показателей уровня жизни населения региона диктуют необходимость изменения социально-экономической политики, корректировки вектора и определения приоритетов стратегического развития, поиска путей интенсификации производства, обеспечивающих вывод региона на траекторию устойчивого развития.

*Материалы подготовили:*

*А.С. Барабанов*

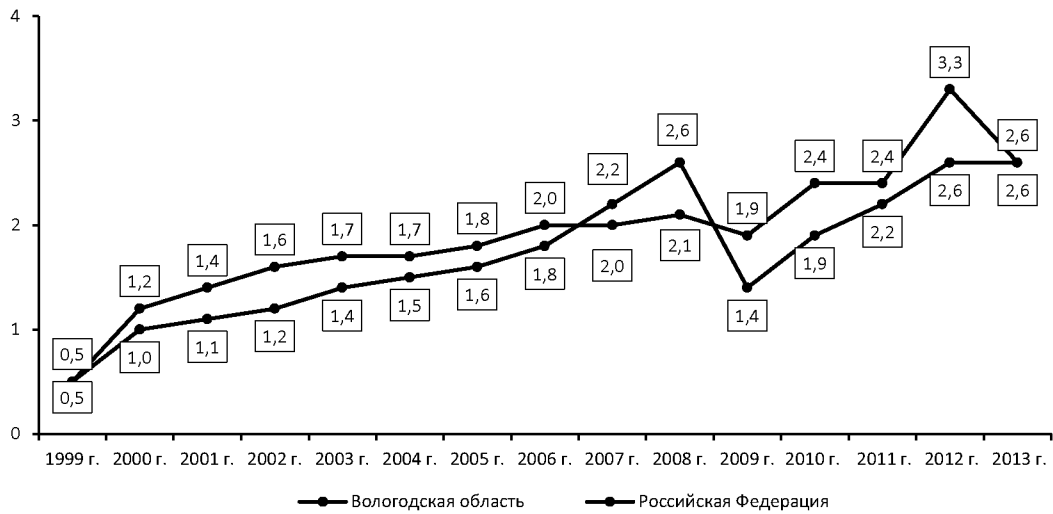
*к.э.н. зам. зав. отделом ФГБУН ИСЭРТ РАН*

*Н.П. Кашинцев*

*младший научный сотрудник ФГБУН ИСЭРТ РАН*

Рисунок 1. Социальное настроение<sup>1</sup>

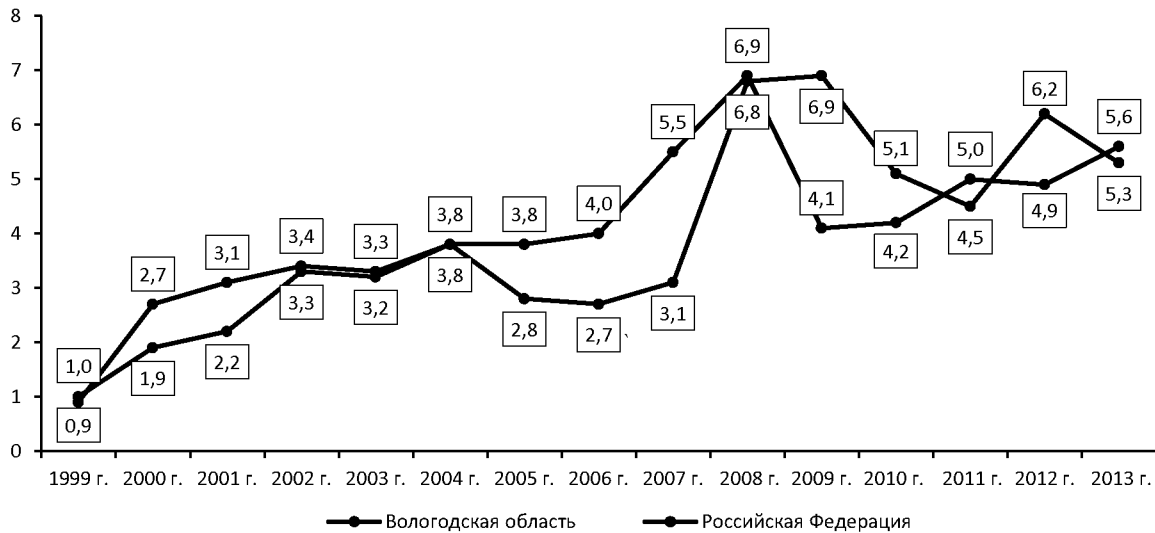
(отношение суммы позитивных оценок «прекрасное» и «нормальное, ровное» к сумме негативных «испытываю напряжение, раздражение» и «испытываю страх, тоску»)



В 2013 году показатель социального настроения населения Вологодской области не изменился и остался на уровне 2012 года, в то время как в целом по России произошло его снижение.

Рисунок 2. Запас терпения населения

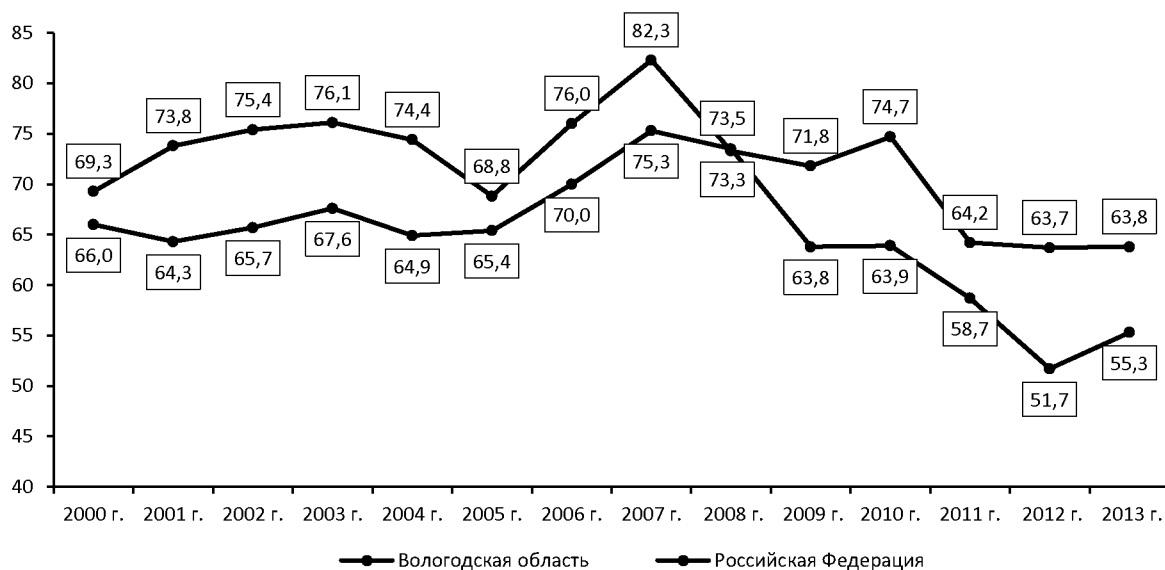
(отношение суммы позиций «жить можно» и «можно терпеть» к позиции «терпеть нельзя»)



В 2013 году по сравнению с 2012 годом уровень запаса терпения жителей Вологодской области повысился. В целом по России произошло снижение данного показателя.

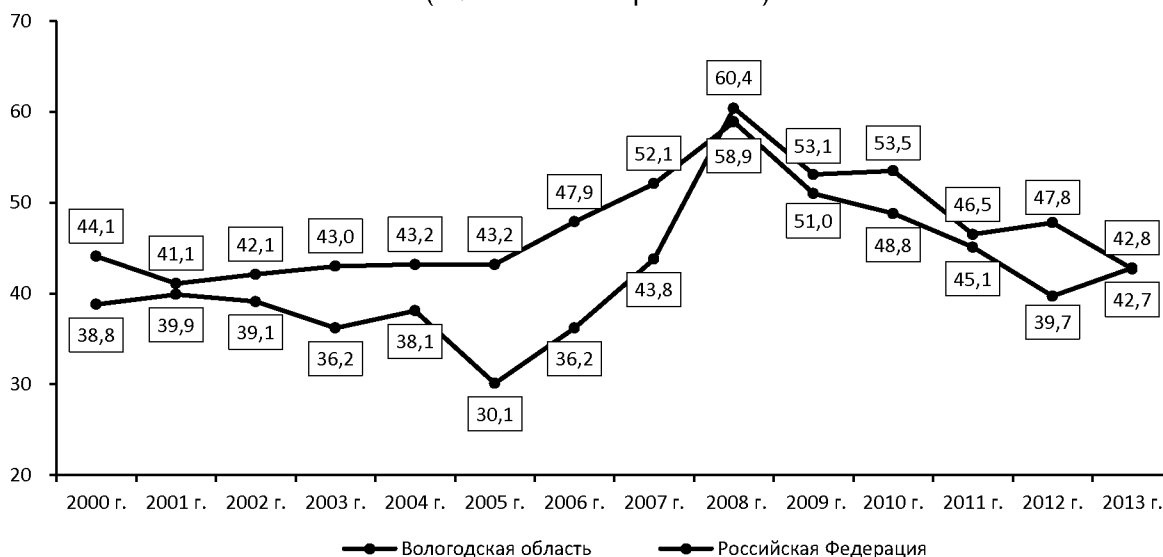
<sup>1</sup> Здесь и далее: Вологодская область – данные ИСЭРТ РАН; Российская Федерация – данные Левада-Центра.

Рисунок 3. Одобрение деятельности Президента РФ  
(в % от числа опрошенных)



В 2013 году по сравнению с 2012 годом повысился уровень одобрения населением Вологодской области деятельности Президента РФ. В целом по России существенных изменений не произошло и удельный вес положительных характеристик остался без изменений.

Рисунок 4. Одобрение деятельности Правительства РФ  
(в % от числа опрошенных)



В 2013 году уровень одобрения деятельности Правительства РФ как в Вологодской области, так и по России в целом составил 43%. При этом по сравнению с 2012 годом удельный вес жителей региона, позитивно оценивающих работу Правительства РФ, увеличился, а в целом по стране наблюдаются противоположные изменения.

Рисунок 5. **Вероятность протестных выступлений**  
(доля респондентов, отметивших возможность массовых акций протеста, в % от числа опрошенных)

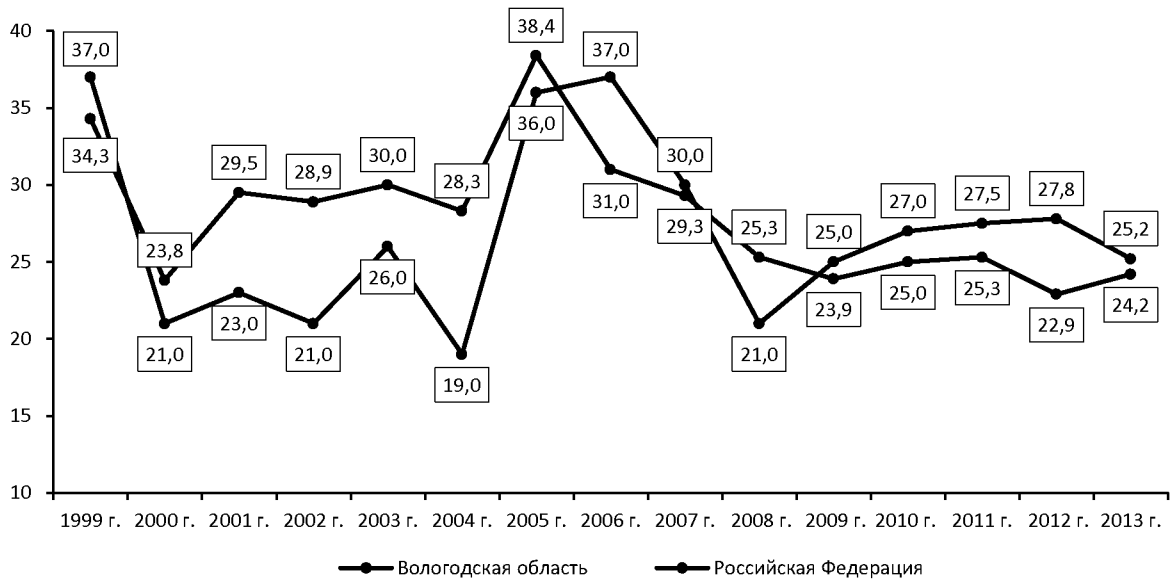
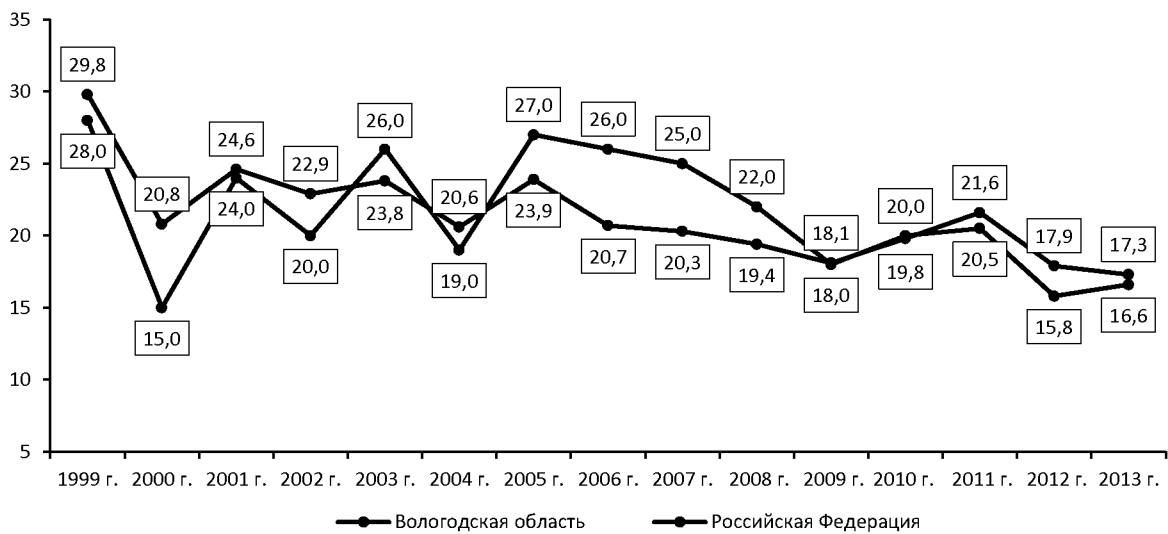
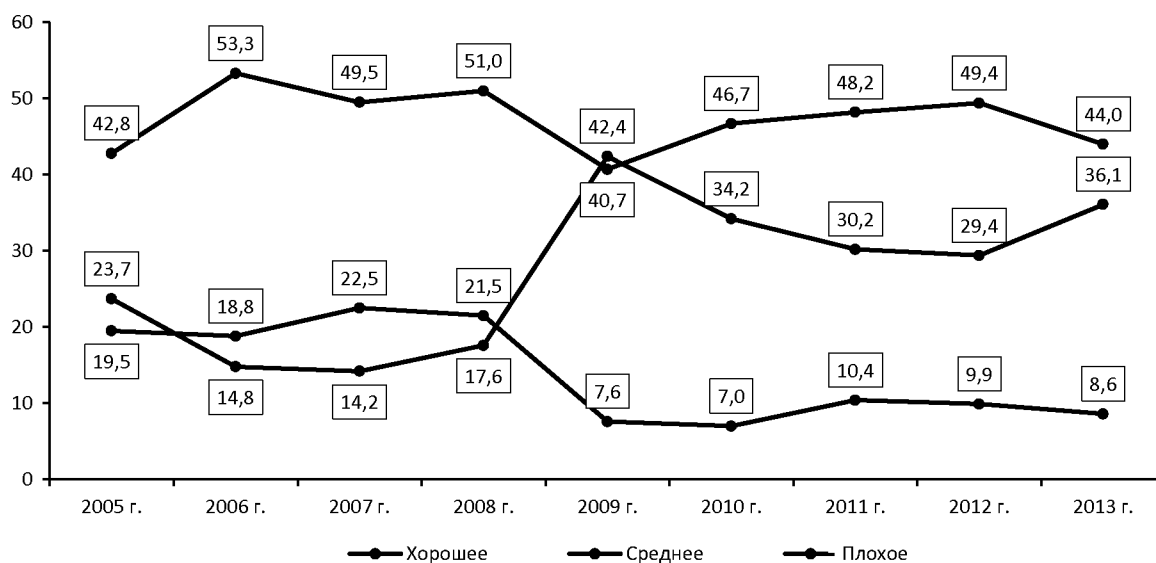


Рисунок 6. **Возможность участия в выступлениях**  
(доля респондентов, готовых принять участие в массовых акциях протеста, в % от числа опрошенных)



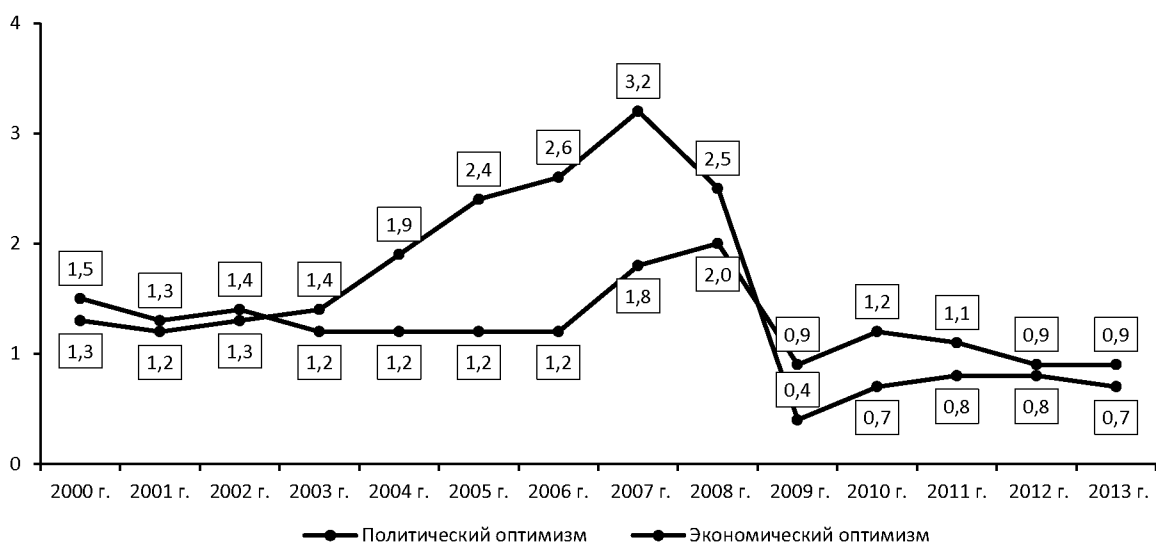
В 2013 году по сравнению с 2012 годом существенно не изменилась доля населения Вологодской области, отмечающего вероятность протестных выступлений. Аналогичный показатель в целом по стране незначительно снизился. Удельный вес жителей региона и России, готовых принять участие в акциях протеста, не претерпел значительных изменений.

Рисунок 7. Оценка экономического положения области  
(в % от числа опрошенных)



За прошедший год произошло увеличение удельного веса отрицательных суждений и уменьшение доли нейтральных характеристик в оценках населением экономического положения области.

Рисунок 8. Индексы политического и экономического оптимизма\*  
(соотношение позитивных и негативных ожиданий)



В 2013 году не произошло изменений индекса политического оптимизма, он остался на уровне 2012 года. Показатель экономического оптимизма снизился незначительно.

Материал подготовила:

Е.Э. Леонидова  
научный сотрудник ФГБУН ИСЭРТ РАН

\* Индекс политического оптимизма рассчитывается на основе соотношения ответов респондентов, давших положительные и отрицательные прогнозные оценки политической ситуации, на вопрос: «Как Вы думаете, что ожидается в ближайшие месяцы в политической жизни России?»

Индекс экономического оптимизма рассчитывается на основе соотношения ответов респондентов, давших положительные и отрицательные прогнозные оценки экономической ситуации, на вопрос: «Как Вы считаете, следующие 12 месяцев будут хорошим временем или плохим, или каким-либо ещё для экономики России?»