

УДК 37.09(470.12)  
ББК 74.202(2Рос-4Вол)

© Кулакова А.Б., Королева И.А.

## АДАПТАЦИОННЫЙ ПЕРИОД ШКОЛЬНИКОВ В УЧЕБНОМ ПРОЦЕССЕ НАУЧНО-ОБРАЗОВАТЕЛЬНОГО ЦЕНТРА ИСЭРТ РАН

*В статье обозначена актуальность учёта адаптационного периода школьников в образовательном процессе. Раскрыты понятия социальной и психологической адаптации, обращено внимание на наиболее важные аспекты прохождения этого процесса детьми. Представлена система работы по включению школьников первого года обучения в образовательный процесс, кратко освещены результаты мониторинга уровня адаптированности обучающихся в период 2007/2008 – 2012/2013 гг.*

*Адаптация, виды адаптации, компоненты эффективности адаптационного периода, НОЦ ИСЭРТ РАН.*

**Kulakova A.B., Koroleva I.A.**

## ADAPTATION PERIOD OF SCHOOLCHILDREN IN EDUCATIONAL PROCESS AT THE RAS RESEARCH AND EDUCATION CENTRE

*Kulakova Anna Borisovna* – Research Engineer. Federal State-Financed Scientific Institution the Institute of Socio-Economic Development of Territories of the Russian Academy of Sciences. 56A, Gorky St., Vologda, Russia, 160014. E-mail: coolepik@yandex.ru.

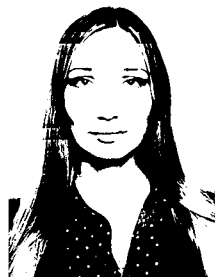
*Koroleva Irina Aleksandrovna* – Junior Scientific Associate. Federal State-Financed Scientific Institution the Institute of Socio-Economic Development of Territories of the Russian Academy of Sciences. 56A, Gorky St., Vologda, Russia, 160014. E-mail: irina\_queen88@bk.ru.

*The article highlights the relevance of taking into consideration the adaptation period of schoolchildren in educational process. The work defines the concepts of social and psychological adaptation, and pays attention to the most important aspects of this process that children go through. The article presents a system of work for the inclusion of the first-year schoolchildren in educational process; it gives a brief review of the monitoring results concerning the level of students' adaptation during the years 2007/2008 – 2012/2013.*

*Adaptation, types of adaptation, components of the efficiency of the adaptation period, REC ISEDТ RAS.*



КУЛАКОВА Анна Борисовна  
инженер-исследователь  
ФГБУН ИСЭРТ РАН  
Россия, 160014, г. Вологда,  
ул. Горького, д. 56а  
E-mail: coolepik@yandex.ru  
Тел.: 8(8172) 59-78-10



КОРОЛЕВА Ирина Александровна  
младший научный сотрудник  
ФГБУН ИСЭРТ РАН  
Россия, 160014, г. Вологда,  
ул. Горького, д. 56а  
E-mail: irina\_queen88@bk.ru  
Тел.: 8(8172) 59-78-10

Приоритетной целью образования в современной школе становится развитие личности, готовой к правильному взаимодействию с окружающим миром, самообразованию и саморазвитию [11]. Для достижения поставленной цели особое внимание следует уделить переходным моментам в жизни школьника. Одним из таких сложных этапов является адаптационный период, когда происходит освоение и знакомство с новым учреждением, его правилами, педагогическим коллективом, новым кругом общения и т. д. От благополучия его прохождения зависит успешность дальнейшей социальной деятельности ребёнка. Ситуация новизны, которая предполагает освоение новых условий обучения, является для школьников в определённой степени тревожной. Ребёнок переживает эмоциональный дискомфорт, прежде всего, из-за неопределённости представлений о требованиях учителей, особенностях и условиях обучения, ценностях и нормах поведения в коллективе класса и т. д.

В современной психолого-педагогической литературе под адаптацией понимается сложный многофакторный процесс включения человека в новые условия жизнедеятельности, систему требований и контроля, коллектив [6]. В концепции В.А. Петровского адаптация рассматривается как особый момент, фаза в «становлении» человека, от которого в значительной мере зависит характер его дальнейшего личностного развития [1]. Г.А. Балл даёт понятие адаптации исходя из универсального характера тенденции к установлению равновесия между

компонентами реальных систем. Учёный аргументированно доказывает, что категория адаптации применима для анализа процесса развития личности, его психологических механизмов [6].

Говоря об адаптации к школе, мы подразумеваем двусторонний процесс: приспособление детей к окружающему миру, людям и, наоборот, окружающего мира и людей к ним. При недостаточном развитии одной из сторон процесс адаптации к школьному обучению проходит длительно, болезненно, может закончиться отторжением ребёнка от нового для него ещё непривычного социума – школы (рисунки).

В ходе анализа ситуации освоения школьником новой для него образовательной среды целесообразно рассмотреть два вида адаптации: психологическую и социальную. Это выделение обусловлено характером связей и отношений, имеющих место в учебно-образовательном процессе, а также самой логикой его построения (табл. 1).

Психологическая и социальная адаптации тесно взаимосвязаны, недостатки формирования любой из них сказываются на успешности обучения, самочувствии и состоянии здоровья школьника, его работоспособности, умении взаимодействовать с педагогом, одноклассниками и подчиняться школьным правилам.

Таким образом, под адаптацией мы понимаем не только приспособление ребёнка к успешному функционированию в данной среде (к новой системе отношений, социальных условий, новым требованиям, видам деятельности, режиму жизнедеятельности и т. д.), но



Таблица 1. Подходы к определению понятий «социальная адаптация» и «психологическая адаптация»

Определение понятия	Социальная адаптация	Психологическая адаптация
Психологический словарь [9]	– процесс взаимодействия личности или социальной группы со средой социальной; включает усвоение норм и ценностей среды в процессе социализации, а также изменение, преобразование среды в соответствии с новыми условиями и целями деятельности.	– приспособление человека к существующим в обществе требованиям и критериям оценки за счёт присвоения норм и ценностей данного общества.
Педагогический словарь [7]	– приспособление человека к условиям новой социальной среды; один из социально-психологических механизмов социализации личности.	– процесс вхождения новичка в производственный коллектив, формирования личностных связей и отношений с другими людьми.
Социологический словарь [5]	– процесс становления личности, обучения индивида и усвоения им ценностей, норм, установок, образцов поведения, присущих данному обществу, социальной общности, группе.	– процесс, определяющий не только поведение индивида в изменившихся условиях, но и его психическую устойчивость, влияющие на становление микроколлектива, взаимоотношений между людьми, оптимальное выполнение ими социальных функций.

и способность к дальнейшему психологическому, личностному и социальному развитию.

В психолого-педагогической литературе выделяются общие условия, при которых адаптация к школьной жизни протекает наиболее успешно [12]:

- учёт индивидуально-личностных качеств обучающегося (Е.С. Рабунский, И. Унт);
- подбор соответствующих возрастным особенностям развития школьников методов и приёмов обучения;
- создание материально-технического обеспечения учебно-воспитательного процесса (Ш.А. Амонашвили, В.А. Петровский).

Рассмотрение адаптационного периода в обучении с психолого-педагогической точки зрения позволяет выделить несколько компонентов, отражающих протекание данного процесса. Рассмотрим их подробнее [3]:

1. *Когнитивный компонент* отражает уровень знания школьников первого года обучения об окружающей среде образовательного учреждения. Сюда можно отнести осведомлённость школьников о названии учреждения, его адресе, именах одноклассников, преподавателей.

2. *Эмоциональный компонент* свидетельствует об эмоциональном отношении к посещению учреждения, настро-

ении, характеризующем нахождение в нём, а также эмоциональном восприятии учебной нагрузки, предполагаемой при обучении, отношении к трудностям, возникающим в начале обучения.

3. *Коммуникативный компонент* характеризует отношения обучающихся первого года обучения с одноклассниками и преподавателями в данном учебном заведении, уровень их коммуникативной активности, характеристику ситуаций общения и взаимодействия, групповую динамику класса.

4. *Ценностно-мотивационный компонент* определяет степень принятия школьниками норм, ценностей и традиций учебного заведения, отражает приоритеты школьников в обучении, их ценностную основу. Данный компонент является одним из наиболее важных.

5. *Компонент самопроявления* адаптированности свидетельствует о наличии активности у школьников, их проявлении себя, своего потенциала в ходе обучения в новом учреждении. О развитии данного компонента могут свидетельствовать достижения, к которым пришли школьники за время адаптации в учреждении, а также данные о том, насколько важными они для них являются, в какой степени школьники готовы оценивать и предлагать конкретные изменения в работе учреждения и т. д.

Первые четыре представленных компонента отражают процессы аккомодации (приспособления к учебному пространству), а пятый акцентирует внимание на процессе ассимиляции (уподобление среды себе, ориентация на преобразование окружающего образовательного пространства).

Таким образом, учёт вышеизложенных компонентов определяет направления работы со школьниками и позволяет организовать системную работу, направленную на оптимизацию адаптационного периода у детей.

Итак, основными критериями адаптированного школьника являются:

- положительное отношение к школе;
- умение входить в контакт со взрослыми и сверстниками и поддерживать его;
- адекватное восприятие школьных требований;
- лёгкое усвоение учебного материала.

Степень адаптированности школьников первого года обучения в Научно-образовательном центре экономики и информационных технологий Института социально-экономического развития территорий РАН (г. Вологда, далее – НОЦ ИСЭРТ РАН) является важным фактором, так как успешное прохождение данного этапа

является залогом эффективной образовательной деятельности обучающихся. НОЦ ИСЭРТ РАН представляет собой инновационную структуру, многоступенчатую систему подготовки высококвалифицированных кадров в области экономики и управления. Осуществляемое в нём дополнительное школьное образование представлено очным факультативом по экономике, который посещают 590 школьников. Главная роль в процессе помощи вхождения детей в новое учебное заведение отводится группе психолого-педагогического сопровождения НОЦ ИСЭРТ РАН.

Основная деятельность, направленная на успешное прохождение адаптационного периода школьниками первого года обучения в НОЦ ИСЭРТ РАН, кратко представлена в *таблице 2*.

Практическая деятельность педагогов, методистов, психологов по созданию наиболее эффективных условий для адаптации школьников первого года обучения в НОЦ ИСЭРТ РАН привели к выводам о наиболее приоритетных и эффективных приёмах работы:

- *когнитивный компонент*: знакомство школьников со структурой и спецификой деятельности НОЦ ИСЭРТ РАН (экскурсии по территории Института со-

Таблица 2. Работа с детьми, направленная на повышение эффективности адаптационного периода в I полугодии 2012/2013 уч. г.

Направление	Мероприятие
Проведение курсов психологических дисциплин	Занятия, направленные на улучшение эмоционального фона школьников, с элементами: <ul style="list-style-type: none"> <li>– группового взаимодействия;</li> <li>– знакомства, сплочения учебного коллектива;</li> <li>– эмоционального принятия партнёра;</li> <li>– снижения уровня тревожности.</li> </ul>
Проведение диагностик	1. Диагностика эмоционально-мотивационной сферы школьников. 2. Диагностика адаптации школьников.
Сопровождение учебного процесса	1. Посещение занятий методистами и психологами НОЦ ИСЭРТ РАН (наблюдение за учебным процессом). 2. Работа с преподавателями по выявленным проблемам.
Привлечение школьников к участию в мероприятиях, организованных НОЦ ИСЭРТ РАН	1. Конкурсы, олимпиады и др. мероприятия, организованные НОЦ ИСЭРТ РАН (Открытая олимпиада по экономике НОЦ ИСЭРТ РАН, Дискуссионный клуб и т. д.). 2. Конкурсы, олимпиады и др. мероприятия различных организаций и учреждений (IX Международная интернет-олимпиада «Эрудиты планеты», Всероссийский творческий конкурс «Миссия выполнима. Твоё призвание – финансист!» и др.). 3. Тематические недели («Неделя этикета», «Неделя предпринимательства», «Неделя психологии», «Неделя здоровья» и т. д.). 4. Экскурсии на предприятия города (ОАО «СКДМ», УФНС по Вологодской области, ГУ ВО «Бизнес-инкубатор» и др.). 5. Профильные смены в НОЦ ИСЭРТ РАН (школьные факультативы).
Развитие сайта НОЦ ИСЭРТ РАН	Знакомство с сайтом, обучение пользованию им, информирование об изменениях, обновлениях.

циально-экономического развития территорий РАН, родительские организационные собрания и др.);

– *эмоциональный компонент*: первичные тренинги на знакомство и сближение детей в классе, организация мероприятий (тематические недели, профильные смены);

– *коммуникативный компонент*: использование активных форм работ на уроках (деловые игры, сюжетно-ролевые игры, работа в группах и др.);

– *ценностно-мотивационный компонент*: создание положительного образа учёного, использование в обучении личного опыта, проведение профориентационной работы и др.);

– *компонент самопроявления*: предоставление возможностей для проявления способностей школьников (конкурсы, конференции), освещение успехов обучающихся в «Газете НОЦ», журнале «Панорама НОЦ» и др.).

С целью отслеживания результативности проводимой работы и особенностей

прохождения школьниками адаптационного периода с 2007/2008 уч. г. проводится диагностика адаптации школьников первого года обучения. Её проведение направлено на определение того, насколько комфортно чувствуют себя школьники первого года обучения в образовательном процессе НОЦ ИСЭРТ РАН, как им удалось адаптироваться в новом для них образовательном учреждении. Помимо этого диагностика ориентирована на выявление возможных проблем адаптации обучающихся.

В основу диагностического исследования уровня адаптации школьников НОЦ ИСЭРТ РАН первого года обучения был положен метод анкетирования [3], конечным результатом которого стало распределение испытуемых по трём уровням адаптации: высокий, средний, низкий. Краткая характеристика данных уровней представлена в *таблице 3*.

В *таблице 4* представлена динамика оценки адаптации школьников в период 2007/2008 – 2012/2013 уч. гг. При сопо-

Таблица 3. Характеристика уровней адаптации школьников НОЦ ИСЭРТ РАН первого года обучения

Уровень адаптации	Характеристика уровней адаптации
Высокий	Школьники данного уровня в полной мере владеют информацией о деятельности ИСЭРТ РАН, знают имена преподавателей и большинства одноклассников; обладают сформированной внутренней мотивацией обучения, проявляют повышенный интерес к экономике и исследовательской деятельности. Такие ученики усваивают систему ценностей НОЦ ИСЭРТ РАН, способны анализировать изменения, произошедшие в их жизненной позиции и интеллектуально-личностном развитии, активно проявляют свои способности, могут высказать адекватные предложения по совершенствованию учебного процесса. Их профессиональные интересы, особенно в старших классах, связаны с областью экономики и науки.
Средний	Дети данного уровня характеризуются тем, что в целом владеют информацией о НОЦ ИСЭРТ РАН, охотно его посещают, но мотивы посещения скорее внешние (за компанию, желание родителей и т. д.). Научные ценности приняты частично, интеллектуально-личностное развитие присутствует. Школьники с данным уровнем адаптированности не стремятся проявлять свои способности, их профессиональные интересы находятся в стадии формирования.
Низкий	Ученики с таким уровнем адаптированности в целом положительно относятся к НОЦ ИСЭРТ РАН, но их отношение сильно зависит от обстоятельств и настроения, мотивы посещения внешние, у них нет желания самим преодолевать трудности, возникшие в начале обучения. Отношения с преподавателями и одноклассниками могут быть соперническими, конфликтными. Изменения, произошедшие в интеллектуально-личностном развитии, минимальны и не осознаются самими школьниками, ценности НОЦ ИСЭРТ РАН не вошли в их систему ценностных ориентаций. Профессиональные планы не определены, так же, как и планы посещения НОЦ ИСЭРТ РАН.

Таблица 4. Динамика оценки адаптации школьников НОЦ ИСЭРТ РАН первого года обучения в период 2007/2008 – 2012/2013 уч. гг., % от количества опрошенных

Уровень адаптации	2007/2008 уч. г.	2008/2009 уч. г.	2009/2010 уч. г.	2010/2011 уч. г.	2011/2012 уч. г.	2012/2013 уч. г.
Высокий	56,5	37,4	41,7	47,6	72,9	78,9
Средний	35,4	55,7	58,3	50	24,2	21,1
Низкий	8,1	6,9	0	2,4	0	0

ставлении данных диагностик адаптации школьников за прошлые учебные года является положительная динамика обучения. Доля детей, находящихся на высоком уровне адаптации, в период 2007/2008 – 2012/2013 уч. гг. повысилась на 22,4% (с 56,5 до 78,9%). Сравнение результатов опроса с данными прошлого учебного года позволяет отметить повышение количества обучающихся с высоким уровнем адаптации на 6% (с 72,9 до 78,9% соответственно). Доля детей со средним уровнем адаптации в период 2007/2008 – 2012/2013 уч. гг. снизилась на 14,3% (с 35,4 до 21,1%). Количество обучающихся с низким уровнем адаптации за этот период постепенно снижалось и к 2012/2013 уч. г. нивелировалось (с 8,1 до 0%).

Эти данные позволяют выявить рост показателей адаптации школьников в образовательном процессе НОЦ ИСЭРТ РАН, что свидетельствует об улучшении условий учреждения в отношении прохождения в нём школьниками адаптационного периода.

Обучающихся, находящихся на высоком уровне адаптации к новому учебному заведению, можно охарактеризовать как школьников, в полной мере владеющих информацией о деятельности НОЦ ИСЭРТ РАН, проявляющих повышенный интерес к экономике и исследовательской деятельности. Такие дети способны анализировать изменения, произошедшие в их жизненной позиции и интеллектуально-личностном развитии, активно проявляют свои способности, принимают участие в совершенствовании учебного процесса.

В целях повышения эффективности учебного процесса в НОЦ проводится работа с обучающимися, находящимися на среднем уровне адаптации. Ввиду этого по результатам исследования разрабатываются и реализуются рекомендации субъектам образовательного процесса (педа-

гогам, методистам, психологам) для повышения общего уровня адаптированности школьников первого года обучения:

1. Ввести в учебные занятия элементы ознакомления с учреждением ИСЭРТ РАН, его деятельностью и структурой.

2. Предложить всем заинтересованным обучающимся возможность получения дополнительной информации об ИСЭРТ РАН, НОЦ ИСЭРТ РАН и образовательном процессе в целом (информационный фильм, журнал «Панорама НОЦ» и т.д.).

3. Составлять учебные программы таким образом, чтобы на уроках можно было использовать разнообразные современные наглядные средства обучения (медиа, фильмы и т.д.).

4. Обеспечить на учебных занятиях сочетание умственной, игровой и коммуникативной деятельности детей в соответствии с их возрастными и индивидуально-личностными особенностями.

5. Включить в предметы экономической направленности и элективные курсы упражнения, направленные на развитие у школьников внутренней мотивации изучения дисциплин, взаимопомощи, заинтересованности, а также задания, ориентированные на повышение эмоциональной комфортности обучающихся.

6. Обращать внимание детей на тесную связь изучаемого материала с их личным, субъективным опытом.

7. Активно привлекать школьников первого года обучения к мероприятиям, организованным в НОЦ ИСЭРТ РАН (олимпиады, экскурсии, конкурсы и т.д.).

Далее работа со школьниками осуществляется в индивидуальном порядке в каждом из классов. Выполнение представленных рекомендаций позволит ускорить процесс сплочения класса, создать атмосферу благожелательности и сотрудничества, что, в свою очередь, создаст условия для лучшего прохождения детьми адаптационного периода.

Помимо общего показателя адаптированности исследование позволяет рассмотреть такие важные аспекты организации гармоничного учебного процесса, как отношения с преподавательским составом, эмоциональное приятие/неприятие учебного коллектива, сама система преподавания, степень освоения информационного пространства НОЦ ИСЭРТ РАН, и, в зависимости от результатов, внести корректировки в учебные курсы, планы мероприятий и т. д.

Таким образом, изучение процессов адаптации является важнейшим фактором эффективности деятельности психолога, педагога и методиста в образова-

тельном учреждении. Для качественного и результативного психолого-педагогического сопровождения обучающихся необходимо учитывать особенности содержания понятия «адаптация» (компоненты, факторы, условия).

В НОЦ ИСЭРТ РАН созданы благоприятные условия для адаптации школьников первого года обучения к новым для них образовательной среде, учебному коллективу, кругу общения. Во многом этому способствуют сформированное у обучающихся положительное эмоциональное отношение к НОЦ ИСЭРТ РАН и выявленная внутренняя мотивация обучения.

### ЛИТЕРАТУРА

1. Адаптация организма учащихся к учебным и физическим нагрузкам [Текст] / под ред. А.Г. Хрипковой, М.В. Антроповой. – М., 1982. – 78 с.
2. Битянова, М.Р. Организация психологической работы в школе [Текст] / М.Р. Битянова. – М.: Совершенство, 1997. – 298 с.
3. Диагностика уровня адаптированности школьников первого года обучения к условиям научно-образовательного центра ВНКЦ ЦЭМИ РАН [Текст]: информ.-аналит записка о первом этапе НИР / исполн. О.В. Трескина. – Вологда, 2009. – 36 с.
4. Дубровина, И.В. Школьная психологическая служба. Вопросы теории и практики [Текст]: монография / И.В. Дубровина. – М.: Педагогика, 1991. – 232 с.
5. Зиновьева, Т.В. Основные социологические термины [Текст]: уч. пособие / Т.В. Зиновьева. – Челябинск: ЮУрГУ, 2006. – 66 с.
6. Карандашев, В.Н. Хрестоматия по педагогической психологии [Текст] / В.Н. Карандашев, О.Н. Щеголева, Н.В. Носова. – СПб.: Питер, 2006. – 412 с.
7. Коджаспирова, Г.М. Словарь по педагогике (междисциплинарный) [Текст] / Г.М. Коджаспирова, А.Ю. Коджаспиров. – М. – Ростов н/Д: Издательский центр «МарТ», 2005. – 435 с.
8. Королева, И.А. Деятельность методической и психологической групп в организации и сопровождении школьников в образовательном процессе (из опыта НОЦ ИСЭРТ РАН) [Текст] / И.А. Королева, О.Ю. Зябкина // Молодой учёный. – 2012. – № 5. – С. 435-444.
9. Ларченко, Н.А. Учебный словарь по психологии [Текст] / Н.А. Ларченко. – Ростов н/Д: Феникс. – 2012. – 213 с.
10. Отчёт о НИР. Результаты деятельности экономического школьного факультатива Научно-образовательного центра ИСЭРТ РАН за 2011/2012 учебный год [Текст] / В.И. Попова, О.Ю. Гарманова, О.Ю. Зябкина, И.А. Королева, А.Б. Кулакова. – Вологда: ИСЭРТ РАН, 2013. – 103 с.
11. Попова, В.И. Социально-психологическое сопровождение школьников в образовательном процессе [Текст] / В.И. Попова, И.А. Королева // Вестник Томского государственного педагогического университета. – 2013. – № 6. – С. 76-81.
12. Практическая психология в развивающем образовательном пространстве [Текст]: коллективная монография / под ред. Н.М. Швалеовой. – Пятигорск: Изд-во ПГЛУ, 2002. – 260 с.
13. Практическая психология образования / под ред. И.В. Дубровиной. – СПб.: Питер, 2004. – 592 с.
14. Суханова, Э.Г. Теоретические аспекты изучения проблемы школьной дезадаптации [Текст] / Э.Г. Суханова // Образование и общество. – 2013. – № 2 (79). – С. 54-56.

## REFERENCES

1. Adaptatsiya organizma uchashchikhsya k uchebnym i fizicheskim nagruzkam [Adaptation of Schoolchildren to Educational and Physical Activities]. Ed. by A.G. Khripkova, M.V. Antropova. Moscow, 1982. 78 p.
2. Bityanova M.R. Organizatsiya psikhologicheskoy raboty v shkole [Organization of Psychological Work in School ] Moscow: Sovershenstvo, 1997. 298 p.
3. Diagnostika urovnya adaptirovannosti shkol'nikov pervogo goda obucheniya k usloviyam nauchno-obrazovatel'nogo tsentra VNKTs TsEMI RAN: inform.-analit. zapiska o pervom etape NIR [Diagnostics of the Adaptation Level of the First-Year Schoolchildren to the Conditions of the Research and Education Centre at VSCC CEMI RAS: Information-Analytical Note on the First Stage of Research Activities]. Executed by O.V. Treskina. Vologda, 2009. 36 p.
4. Dubrovina I.V. Shkol'naya psikhologicheskaya sluzhba. Voprosy teorii i praktiki [School Psychological Service. Questions of Theory and Practice]: Monograph. Moscow: Pedagogika, 1991. 232 p.
5. Zinov'eva T.V. Osnovnye sotsiologicheskie terminy: uch. posobie [Basic Sociological Terms: Study Guide]. Chelyabinsk: YuUrGU, 2006. 66 p.
6. Karandashev V.N., Shchegoleva O.N., Nosova N.V. Khrestomatiya po pedagogicheskoy psikhologii [An Anthology of Pedagogical Psychology]. Saint Petersburg: Piter, 2006. 412 p.
7. Kodzhaspirova G.M., Kodzhaspirov A.Yu. Slovar' po pedagogike (mezhdistsiplinarnyy) [Dictionary on Pedagogy (Interdisciplinary)]. Moscow. Rostov-on-Don: Izdatel'skiy tsentr "MarT", 2005. 435 p.
8. Koroleva I.A., Zybalkina O.Yu. Deyatel'nost' metodicheskoy i psikhologicheskoy grupp v organizatsii i soprovozhdenii shkol'nikov v obrazovatel'nom protsesse (iz opyta NOTs ISERT RAN) [The Activity of Methodological and Psychological Groups in the Organization And Support of Schoolchildren in Educational Process (from the Experience of the REC ISEDT RAS)]. Molodoy uchenyy [Young Scientist], 2012, no. 5, pp. 435-444.
9. Larchenko N.A. Uchebnyy slovar' po psikhologii [Academic Dictionary of Psychology]. Rostov-on-Don: Feniks. 2012. 213 p.
10. Popova V.I., Garmanova O.Yu., Zybalkina O.Yu., Koroleva I.A., Kulakova A.B. Otchet o NIR. Rezul'taty deyatel'nosti ekonomicheskogo shkol'nogo fakul'tativa Nauchno-obrazovatel'nogo tsentra ISERT RAN za 2011/2012 uchebnyy god [Report on research Activities. Performance Results of the Elective Course in Economics at the ISEDT RAS Research and Education Centre for the academic year 2011/2012]. Vologda: ISEDT RAS, 2013. 103 p.
11. Popova V.I., Koroleva I.A. Sotsial'no-psikhologicheskoe soprovozhdenie shkol'nikov v obrazovatel'nom protsesse [Organization of Social and Psychological Support of Pupils in the Educational Process]. Vestnik Tomskogo gosudarstvennogo pedagogicheskogo universiteta [Tomsk State Pedagogical University Bulletin], 2013, no. 6, pp. 76-81.
12. Prakticheskaya psikhologiya v razvivayushchem obrazovatel'nom prostranstve: kollektivnaya monografiya [Practical Psychology in the Developing Educational Space: collective monograph]. Ed.by N.M. Shvaleva. Pyatigorsk: Izdatelstvo PGLU, 2002. 260 p.
13. Prakticheskaya psikhologiya obrazovaniya [Practical Psychology of Education]. Ed. by I.V. Dubrovina. Saint Petersburg: Piter, 2004. 592 p.
14. Sukhanova E.G. Teoreticheskie aspekty izucheniya problemy shkol'noy dezadaptatsii [Theoretical Aspects of Research into the Problem of School Disadaptation]. Obrazovanie i obshchestvo [Education and Society], 2013, no. 2 (79), pp. 54-56.