

Актуальная информация: цифры и факты

УДК 316.42(470.12)

ББК 60.527(2Рос-4Вол)

© Кожина Т.П., Леонидова Е.Э.

ОСНОВНЫЕ ТЕНДЕНЦИИ СОЦИАЛЬНОГО САМОЧУВСТВИЯ НАСЕЛЕНИЯ ВОЛОГОДСКОЙ ОБЛАСТИ В ДЕКАБРЕ 2013 года

Kozhina T.P., Leonidova E.E.

MAIN TRENDS IN THE SOCIAL WELL-BEING OF THE VOLOGDA OBLAST POPULATION IN DECEMBER 2013

Kozhina Tatyana Pavlovna – Junior Scientific Associate. Federal State-Financed Scientific Institution the Institute of Socio-Economic Development of Territories of the Russian Academy of Sciences. 56A, Gorky St., Vologda, Russia, 160014. E-mail: t.kogina@mail.ru.

Leonidova Elena Eduardovna – Scientific Associate. Federal State-Financed Scientific Institution the Institute of Socio-Economic Development of Territories of the Russian Academy of Sciences. 56A, Gorky St., Vologda, Russia, 160014. E-mail: leoele@mail.ru.

Институт социально-экономического развития территорий РАН регулярно проводит в Вологодской области опросы общественного мнения. В данных материалах представлена динамика результатов опросов по оценке жителями области социально-экономической и социально-политической ситуации в России и регионе¹. В апреле 2013 года всего было опрошено 1500 респондентов в возрасте 18 лет и старше в городах Вологде и Череповце, в Бабаевском, Великоустюгском, Вожегодском, Грязовецком, Кирилловском, Никольском, Тарногском, Шекснинском районах Вологодской области. Репрезентативность выборки обеспечивается соблюдением следующих условий:



КОЖИНА Татьяна Павловна
младший научный сотрудник
ФГБУН ИСЭРТ РАН
Россия, 160014, г. Вологда,
ул. Горького, д. 56а
E-mail: t.kogina@mail.ru
Тел.: 8(8172) 59-78-10



ЛЕОНИДОВА Елена Эдуардовна
научный сотрудник
ФГБУН ИСЭРТ РАН
Россия, 160014, г. Вологда,
ул. Горького, д. 56а
E-mail: leoele@mail.ru
Тел.: 8(8172) 59-78-10

¹ Полная версия экспресс-информаций размещена на сайте www.vscc.ac.ru в разделе «Публикации» (Общественное мнение).

- пропорций между городским и сельским населением;
- пропорций между жителями населённых пунктов различных типов (сельские населённые пункты, малые и средние города);
- половозрастной структурой взрослого населения области.

Таблица 1. Динамика оценок экономического и материального положения

Показатель	2007	2011	2012	Февр. 2013	Апр. 2013	Июнь 2013	Авг. 2013	Окт. 2013	Дек. 2013	Среднее за 2013	Изменение (+/-), среднее за 2013		
											к 2012	к 2011	к 2007
Экономическое положение России													
Хорошее	20,9	10,0	10,7	12,8	10,0	6,4	11,1	12,3	11,3	10,7	0	+1	-10
Среднее	49,2	49,7	51,2	47,3	48,9	47,7	43,7	48,7	47,4	47,3	-4	-2	-2
Плохое	15,0	28,5	25,5	25,6	29,6	29,9	32,2	28,4	28,3	29,0	+4	+1	+14
Экономическое положение области													
Хорошее	22,5	10,4	9,9	10,3	8,2	6,5	8,8	8,7	9,1	8,6	-1	-1	-14
Среднее	49,5	48,2	49,4	45,0	46,5	44,8	40,3	44,7	42,7	44,0	-5	-4	-6
Плохое	14,2	30,2	29,4	32,7	36,1	35,2	38,5	37,8	36,0	36,1	+7	+6	+22
Материальное положение семьи													
Хорошее	14,7	9,6	10,1	11,4	10,4	10,4	10,5	9,7	10,7	10,5	0	+1	-4
Среднее	52,7	50,3	54,2	53,5	53,6	52,3	49,6	54,5	50,1	52,3	-2	+2	0
Плохое	22,2	29,8	27,4	28,5	27,6	29,1	28,9	25,9	28,9	28,2	+1	-2	+6

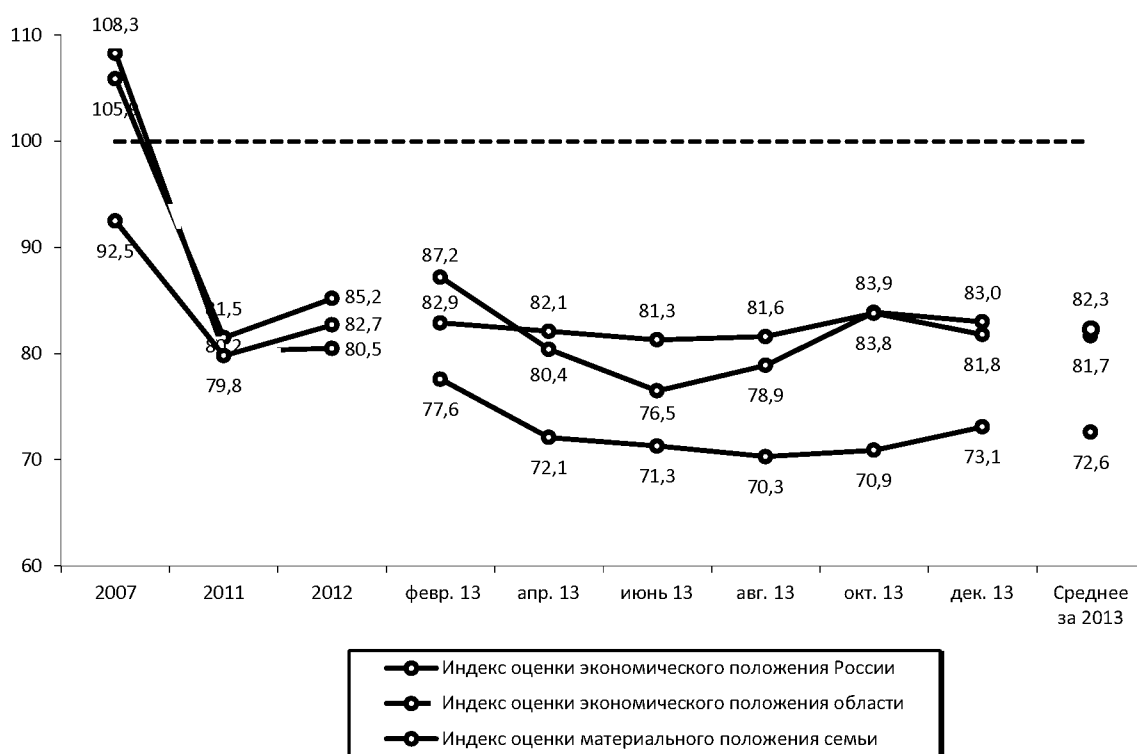


Рис. 1. Динамика индексов оценки экономического положения России и области и материального положения семьи²

² Для расчёта каждого индекса (рис. 1 – 2, табл. 1, 3) из доли положительных ответов вычитается доля отрицательных, затем к полученному значению прибавляется 100, чтобы не иметь отрицательных величин. Таким образом, полностью отрицательные ответы дали бы общий индекс 0, только положительные – 200, равновесие первых и вторых – индекс 100, являющийся нейтральной отметкой.

2007 г. – последний год II президентского срока В.В. Путина; 2011 г. – последний год президентства Д.А. Медведева. 2007, 2011, 2012 г. – среднегодовые данные.

Метод опроса – анкетирование по месту жительства респондентов.

В 2013 году по сравнению с 2012 годом ухудшился характер суждений жителей области относительно экономического положения России и региона. Доля отрицательных оценок увеличилась соответственно с 26 до 29 и с 29 до 36% (табл. 1). В то же время сохраняется удельный вес положительных характеристик своего материального положения (10 – 11%), при этом доля нейтральных оценок снизилась на 2 п. п. (с 54 до 52%).

В 2013 году по сравнению с 2012 годом не отмечено существенных изменений в оценках политической обстановки в России: представительство и положительных, и отрицательных мнений остаётся в пределах 40 – 43% (табл. 2, рис. 2).

Восприятие населением социально-экономических и общественно-политических процессов, происходящих в стране и регионе, находит своё отражение в показателях социального самочувствия.

В 2012 – 2013 гг. показатели социального самочувствия населения региона оставались достаточно стабильными: доля тех, кто оценивает своё настроение как «прекрасное, нормальное, ровное», составляет 67 – 69%, удельный вес испытывающих «напряжение, раздражение, страх, тоску» – 27% (табл. 3).

Таблица 2. Динамика оценок политической обстановки

Показатель	2007	2011	2012	Февр. 2013	Апр. 2013	Июнь 2013	Авг. 2013	Окт. 2013	Дек. 2013	Среднее за 2013	Изменение (+/-) среднее за 2013		
											к 2012	к 2011	к 2007
В России													
Благополучная, спокойная	48,4	44,1	39,8	39,8	39,1	37,0	40,7	45,2	46,9	41,4	+2	-2	-7
Напряжённая, критическая, взрывоопасная	34,1	37,8	43,2	43,0	42,3	43,4	41,4	38,8	39,0	41,3	-2	+3	+7
В области													
Благополучная, спокойная	60,1	51,8	51,8	51,3	51,2	50,2	51,9	54,8	53,9	52,2	0	0	-8
Напряжённая, критическая, взрывоопасная	24,7	26,5	31,8	35,6	34,9	33,9	32,0	34,3	34,4	34,2	+2	+7	+9

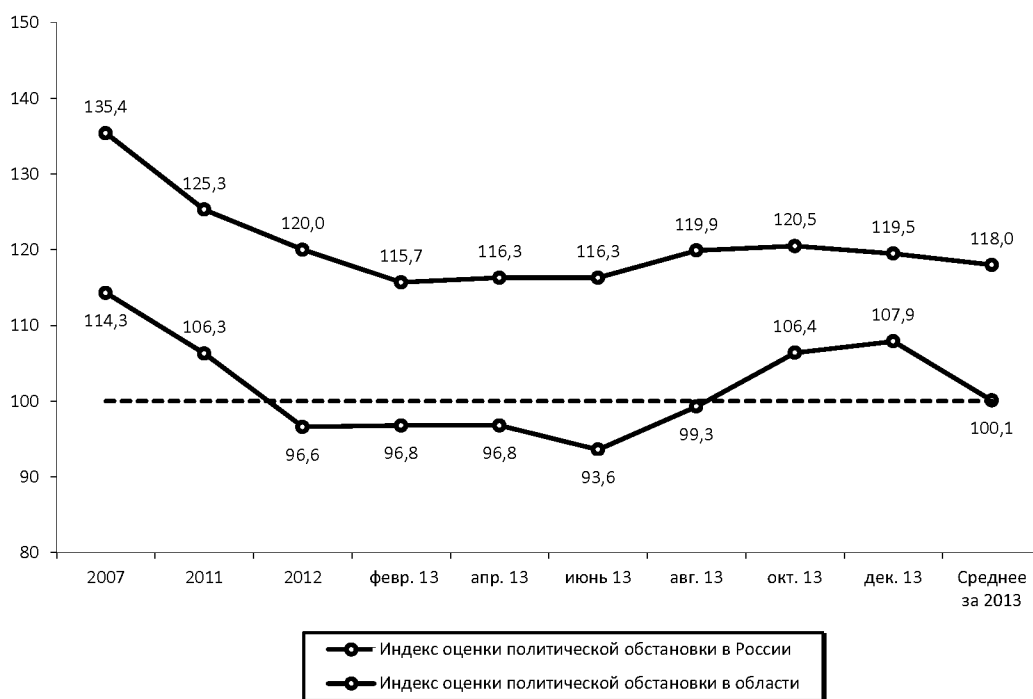


Рис. 2. Динамика индексов оценки политической обстановки в России и области

Таблица 3. Динамика некоторых показателей социального самочувствия населения Вологодской области, % от числа опрошенных

Показатель	Вариант оценки	2007	2011	2012	Февр. 2012	Апр. 2013	Июнь. 2013	Авг. 2013	Окт. 2013	Дек. 2013	Среднее за 2013	Изменение (+/-), среднее за 2013		
												к 2012	к 2011	к 2007
Настроение	Прекрасное настроение; нормальное состояние	63,6	63,1	67,3	66,6	68,6	66,4	68,7	71,5	69,6	68,6	+2	+6	+5
	Испытываю напряжение, раздражение; страх, тоску	27,8	28,9	27,0	30,5	26,0	25,9	26,3	24,0	26,2	26,5	0	-2	-1
	Индекс социального настроения	135,8	134,2	140,3	136,1	142,6	140,5	142,4	147,5	143,4	142,1	+2	+8	+6
Запас терпения	Всё не так плохо и можно жить; жить трудно, но можно терпеть	74,1	74,8	76,6	75,5	77,9	77,8	79,7	81,6	83,0	79,3	+2	+4	+5
	Терпеть наше бедственное положение уже невозможно	13,6	15,3	15,8	16,1	16,5	13,7	14,7	12,3	12,0	14,2	-2	-1	0
	Индекс запаса терпения	160,5	159,5	160,8	159,4	161,4	164,1	165,0	169,3	171,0	165,0	+4	+5	+4