
Мониторинг общественного мнения о состоянии российского общества

Продолжая сложившуюся традицию нашего издания, приводим результаты мониторинговых оценок общественного мнения о состоянии российского общества, выполняемых ИСЭРТ РАН в Вологодской области¹.

Нижеследующие таблицы показывают динамику ряда параметров социального самочувствия и общественно-политических настроений населения Вологодской области в декабре 2014 – феврале 2015 г., а также в среднем за последние 6 опросов (с апреля 2014 по февраль 2015 г.). Дается сопоставление их с данными за 2013 г.

Оценка деятельности власти

В декабре 2014 – феврале 2015 г. уровень одобрения деятельности Президента РФ был устойчивым и составил 66%. Доля негативных суждений составила 21%. В целом оценки населения лучше, чем в 2013 г., когда уровень поддержки деятельности главы государства составлял 55%, а доля негативных характеристик – 29%.

Уровень одобрения деятельности Председателя Правительства РФ в феврале 2015 г. по сравнению с декабрем 2014 г. также не изменился. Доля положительных оценок составляет 56%, отрицательных – 25%. Для сравнения, в 2013 году оценки населения были хуже: поддержка Председателя Правительства РФ составляла 49%, удельный вес отрицательных суждений – 33%.

Для справки: по данным ВЦИОМ поддержка Президента РФ в среднем по стране на начало февраля 2015 г. также не изменилась по сравнению с декабрем 2014 г. и составляет 86% (доля отрицательных оценок – 7%). Уровень одобрения деятельности Премьер-министра РФ в декабре 2014 – начале февраля 2015 г. составляла 69–70% (доля негативных оценок – 18%).

В среднем за последние 6 опросов поддержка федеральных органов государственной власти была более высокой, чем в 2013 г.

¹ Опросы проводятся 6 раз в год в Вологде, Череповце и в восьми районах области (Бабаевском, Великоустюгском, Вожегодском, Грязовецком, Кирилловском, Никольском, Тарногском и Шекснинском). Метод опроса – анкетирование по месту жительства респондентов. Объем выборочной совокупности – 1500 человек в возрасте 18 лет и старше.

Выборка целенаправленная, квотная. Репрезентативность выборки обеспечена соблюдением пропорций между городским и сельским населением, пропорций между жителями населенных пунктов различных типов (сельские населенные пункты, малые и средние города), половозрастной структуры взрослого населения области. Ошибка выборки не превышает 3%.

Более подробную информацию о результатах опросов, проводимых ИСЭРТ РАН, можно найти на сайте <http://www.vscs.ac.ru/>.

Как Вы оцениваете в настоящее время деятельность..? (в % от числа опрошенных)

Вариант ответа	2007	2011	2013	2014	Апр. 2014	Июнь 2014	Авг. 2014	Окт. 2014	Дек. 2014	Фев. 2015	Среднее за последние 6 опросов	Изменение (+/-), последние 6 опросов по отношению к...		
												2013	2011	2007
Президент РФ														
Одобрю	75,3	58,7	55,3	64,1	62,8	66,6	66,4	66,8	66,0	66,3	65,8	+11	+7	-10
Не одобряю	11,5	25,6	29,4	22,3	25,4	21,8	19,3	18,5	19,7	20,5	20,9	-9	-5	+9
Председатель Правительства РФ*														
Одобрю	-*	59,3	48,9	54,2	52,5	55,8	55,2	56,2	56,3	56,1	55,4	+7	-4	-
Не одобряю	-	24,7	32,8	27,6	30,9	26,4	26,8	23,9	24,7	24,7	26,2	-7	+2	-
Губернатор														
Одобрю	55,8	45,7	44,4	40,1	41,6	38,5	38,8	39,7	39,3	38,3	39,4	-5	-6	-16
Не одобряю	22,2	30,5	33,2	38,9	39,0	40,9	40,1	39,6	37,0	37,4	39,0	+6	+9	+17
* Вопрос задается с 2008 г.														

За последние два месяца существенно не изменилась доля жителей области, считающих успешными действия Президента РФ по решению большинства ключевых проблем страны. Удельный вес людей, поддерживающих действия главы государства по укреплению международных позиций России, составляет 50–51%, по наведению порядка в стране – 50–52%, по защите демократии и укреплению свобод граждан – 40–41%.

В то же время обращает на себя внимание снижение доли жителей области, считающих, что Президент РФ успешно справляется с подъемом экономики и ростом благосостояния граждан. В декабре 2014 – феврале 2015 г. доля положительных оценок уменьшилась с 38 до 34%, что ниже, чем в среднем за последние 6 опросов. Индекс успешности за последние два месяца снизился с 87 до 83 пунктов².

² Для расчёта индексов из доли положительных ответов вычитается доля отрицательных, затем к полученному значению прибавляется 100, чтобы не иметь отрицательных величин. Таким образом, полностью отрицательные ответы дали бы общий индекс 0, положительные – 200, равновесие первых и вторых выражает значение индекса 100, являющаяся, по сути, нейтральной отметкой.

Насколько успешно, на Ваш взгляд, Президент РФ справляется с проблемами...? (в % от числа опрошенных)*

Вариант ответа	2007	2011	2013	2014	Апр. 2014	Июнь 2014	Авг. 2014	Окт. 2014	Дек. 2014	Фев. 2015	Среднее за последние 6 опросов	Изменение (+/-), последние 6 опросов по отношению к...		
												2013	2011	2007
Укрепление международных позиций России														
Успешно	58,4	46,2	45,7	50,4	48,6	53,7	50,9	52,3	50,8	50,4	51,1	+5	+5	-7
Не успешно	24,9	33,7	36,2	32,4	35,5	31,7	30,0	31,0	30,3	29,5	31,3	-5	-2	+6
<i>Индекс успешности</i>	<i>133,5</i>	<i>112,5</i>	<i>109,5</i>	<i>118,0</i>	<i>113,1</i>	<i>122,0</i>	<i>120,9</i>	<i>121,3</i>	<i>120,5</i>	<i>120,9</i>	<i>119,8</i>	<i>+10</i>	<i>+7</i>	<i>-14</i>
Наведение порядка в стране														
Успешно	53,2	36,6	39,4	48,0	46,7	49,5	47,5	49,4	52,1	50,3	49,3	+10	+13	-4
Не успешно	34,0	50,0	47,5	39,1	40,9	39,5	37,8	37,8	35,1	37,3	38,1	-9	-12	+4
<i>Индекс успешности</i>	<i>119,2</i>	<i>86,6</i>	<i>91,9</i>	<i>108,9</i>	<i>105,8</i>	<i>110,0</i>	<i>109,7</i>	<i>111,6</i>	<i>117,0</i>	<i>113,0</i>	<i>111,2</i>	<i>+19</i>	<i>+25</i>	<i>-8</i>
Защита демократии и укрепление свобод граждан														
Успешно	44,4	32,4	31,8	37,5	36,3	40,1	37,6	38,2	40,7	39,5	38,7	+7	+6	-6
Не успешно	37,0	48,3	51,0	45,4	48,7	43,9	43,7	44,3	41,9	40,9	43,9	-7	-4	+7
<i>Индекс успешности</i>	<i>107,4</i>	<i>84,1</i>	<i>80,8</i>	<i>92,1</i>	<i>87,6</i>	<i>96,2</i>	<i>93,9</i>	<i>93,9</i>	<i>98,8</i>	<i>98,6</i>	<i>94,8</i>	<i>+14</i>	<i>+11</i>	<i>-13</i>
Подъём экономики, рост благосостояния граждан														
Успешно	47,2	30,7	31,3	34,8	34,9	35,8	35,1	33,9	37,6	34,4	35,3	+4	+5	-12
Не успешно	39,1	56,1	56,8	53,4	54,3	53,5	50,2	54,4	50,8	51,5	52,5	-4	-4	+13
<i>Индекс успешности</i>	<i>108,1</i>	<i>74,6</i>	<i>74,5</i>	<i>81,4</i>	<i>80,6</i>	<i>82,3</i>	<i>84,9</i>	<i>79,5</i>	<i>86,8</i>	<i>82,9</i>	<i>82,8</i>	<i>+8</i>	<i>+8</i>	<i>-25</i>
* Ранжировано по среднему значению индекса успешности за последние 6 опросов.														

Структура партийно-политических предпочтений населения за последние два месяца существенно не изменилась. Доля жителей области, которые считают, что их интересы выражает «Единая Россия», составляет 37–39%. Поддержка КПРФ составляет 8%, ЛДПР – 7–8%, Справедливой России – 3–4%.

Следует отметить, что в феврале 2015 г. по сравнению с декабрем 2014 г., уменьшилась доля жителей области, считающих, что никакая из политических сил не отражает их интересы (с 33 до 30%). Это меньше, чем в 2013 г. (35%) и в среднем за последние 6 опросов (34%), что свидетельствует о росте интереса жителей области к вопросам экономической и политической жизни в стране.

Какая партия выражает Ваши интересы? (в % от числа опрошенных)

Партии	2007	Выборы в ГД РФ 2007 г., факт	2011	Выборы в ГД РФ 2011 г., факт	2013	2014	Апр. 2014	Июнь 2014	Авг. 2014	Окт. 2014	Дек. 2014	Фев. 2015	Среднее за послед- ние 6 опро- сов	Изменение (+/-), последние 6 опросов по отношению к...		
														2013	2011	2007
Единая Россия	30,2	60,5	31,1	33,4	29,4	32,8	29,5	32,7	34,3	35,5	36,7	38,8	34,6	+5	+4	+4
КПРФ	7,0	9,3	10,3	16,8	11,3	9,7	10,7	9,8	9,1	9,3	8,3	7,7	9,2	-2	-1	+2
ЛДПР	7,5	11,0	7,8	15,4	7,2	7,6	8,3	6,2	6,9	7,3	7,8	6,7	7,2	0	-1	0
Справедливая Россия	7,8	8,8	5,6	27,2	4,6	3,5	3,3	3,3	3,7	3,9	3,2	4,1	3,6	-1	-2	-4
Другая	1,8	–	1,9	–	0,6	0,3	0,2	0,1	0,1	0,7	0,1	0,3	0,3	0	-2	-2
Никакая	17,8	–	29,4	–	34,9	34,4	34,8	36,0	35,0	32,6	32,7	30,3	33,6	-1	+4	+16
Затрудняюсь ответить	21,2	–	13,2	–	10,2	11,7	13,1	11,8	10,9	10,7	11,1	12,0	11,6	+1	-2	-10

Характеристики социального настроения и запаса терпения за последние два месяца существенно ухудшились.

Доля жителей области, оценивающих своё настроение как «прекрасное и нормальное», уменьшилась в декабре 2014 – феврале 2015 г. с 71 до 62%. Удельный вес «испытывающих напряжение, раздражение, страх, тоску» возрос с 24 до 31%.

Доля полагающих, что «всё не так плохо и жить можно; жить трудно, но можно терпеть», уменьшилась с 80 до 74%. Удельный вес тех, кто «не может терпеть свое бедственное положение», возрос с 14 до 17%.

В целом оценки социального настроения и запаса терпения в феврале 2015 г. более негативные, чем в декабре 2014 г., в среднем за последние 6 опросов и в среднем за 2007–2014 гг. Очевидно, что это связано с ухудшением социально-экономической ситуации в стране в условиях санкций и по-прежнему низкого, нестабильного курса национальной валюты.

Последствия негативных процессов в национальной экономике ощущает на себе все большее число россиян. Так, в феврале 2015 г. по сравнению с декабрем 2014 г. доля жителей Вологодской области, считающих себя людьми «среднего достатка», уменьшилась с 42 до 38%, а удельный вес тех, кто субъективно относит себя к категории «бедных и нищих», возрос с 51 до 53%. Такая негативная ситуация отмечается впервые за последние 6 опросов.

Продолжает снижаться индекс потребительских настроений (ИПН) – один из комплексных индикаторов, характеризующих не только экономическое положение населения, но и ожидания людей относительно развития своего благосостояния и экономической ситуации в стране в целом. В декабре 2014 – феврале 2015 г. ИПН уменьшился с 82 до 76 пунктов, что существенно ниже, чем в среднем за последние 6 опросов и за период 2007–2014 гг.

Оценка социального состояния (в % от числа опрошенных)

Вариант ответа	2007	2011	2013	2014	Апр. 2014	Июнь 2014	Авг. 2014	Окт. 2014	Дек. 2014	Фев. 2015	Среднее за послед- ние 6 опросов	Изменение (+/-), последние 6 опросов по отношению к...		
												2013	2011	2007
Настроение														
Нормальное состояние, прекрасное настроение	63,6	63,1	68,6	69,4	69,3	71,1	70,5	69,3	70,9	61,8	68,8	0	+6	+5
Испытываю напря- жение, раздражение, страх, тоску	27,8	28,9	26,2	24,9	24,9	23,7	25,1	24,6	24,1	31,3	25,6	-1	-3	-2
Запас терпения														
Всё не так плохо и жить можно; жить трудно, но можно терпеть	74,1	74,8	79,3	80,8	81,3	81,0	82,5	80,3	80,0	74,3	79,9	+1	+5	+6
Терпеть наше бедствен- ное положение невоз- можно	13,6	15,3	14,2	12,6	11,1	13,4	12,8	12,1	13,6	17,3	13,4	-1	-2	0
Социальная самоидентификация														
Доля считающих себя людьми среднего до- статка	48,2	43,1	43,9	43,2	43,1	42,0	44,1	43,5	42,3	38,3	42,2	-2	-1	-6
Доля считающих себя бедными и нищими	42,4	44,3	46,9	49,1	49,1	48,4	49,6	49,3	51,0	53,3	50,1	+3	+6	+8
Индекс потребительских настроений														
Значение индекса, в пунктах	105,9	89,6	90,3	87,6	90,3	90,5	87,1	84,0	82,3	75,7	85,0	-5	-5	-21

Снижение ИПН имело место в июне – декабре 1998 г., в период дефолта.

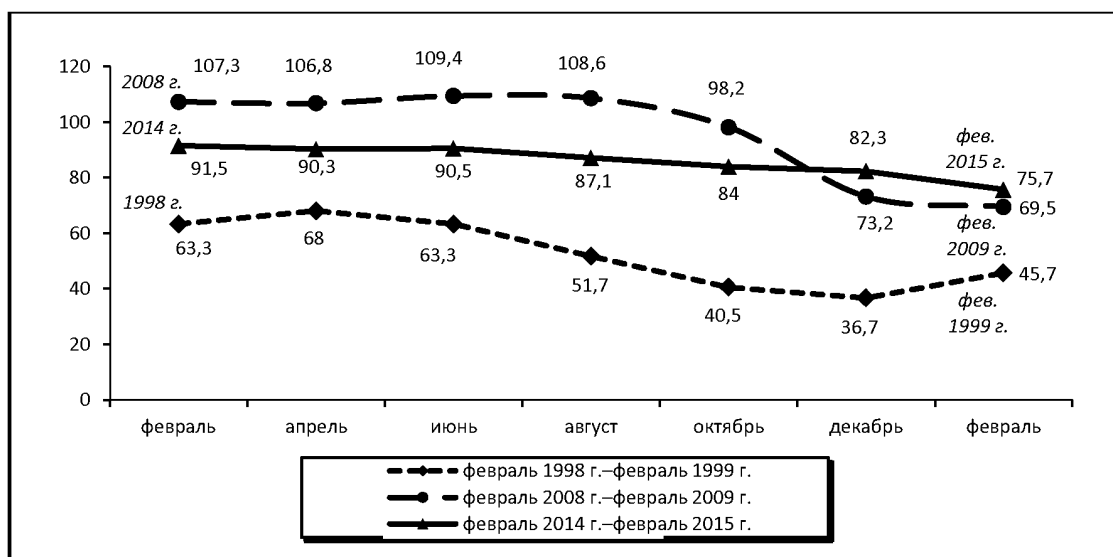
Аналогичные изменения Индекса происходили в июне 2008 – феврале 2009 г., когда население столкнулось с последствиями мирового финансового кризиса.

Отмечаемая на сегодняшний день негативная динамика ИПН продолжается с июня 2014 г. и темпы этой тенденции усиливаются. В декабре 2014 – феврале 2015 г. ИПН снизился на 6 пунктов (с 82 до 76 п.). Для сравнения, в течение последних 6 опросов он не снижался более чем на 4 пункта (это произошло в июне – августе 2014 г., с 91 до 87 п.).

За последние два месяца индекс потребительских настроений снизился во всех социально-демографических категориях населения. В том числе во всех доходных и возрастных группах. Особенно негативные изменения отмечаются среди людей с высшим и незаконченным высшим образованием (ИПН снизился с 91 до 81 п.), 20% наиболее обеспеченных (со 101 до 93 п.), жителей Вологды (с 84 до 75 п.).

Настораживает прежде всего то, что в большинстве социально-демографических групп снижение ИПН уже приобрело характер устойчивой тенденции. Она отмечается с июня 2014 г.

Динамика индекса потребительских настроений (ИПН) в 1998, 2008 и 2014 гг. (в пунктах)



Индекс потребительских настроений в различных социально-демографических группах (в пунктах)

Категория населения	2007	2011	2012	2013	2014	Апр. 2014	Июнь 2014	Авг. 2014	Окт. 2014	Дек. 2014	Фев. 2015	Среднее за последние 6 опросов	Изменение (+/-) последние 6 опросов по отношению к...		
													2013	2011	2007
Пол															
Мужской	107,8	90,3	92,2	91,0	87,6	91,3	90,1	86,6	82,9	82,6	76,8	85,1	-6	-5	-23
Женский	104,4	89,1	91,0	89,8	87,6	89,6	90,8	87,5	84,9	81,9	74,8	84,9	-5	-4	-19
Возраст															
До 30 лет	115,2	95,0	97,0	94,5	93,0	97,4	93,4	94,7	89,3	87,8	82,7	90,9	-4	-4	-24
30-55 лет	107,1	89,1	91,9	91,4	87,5	90,1	92,2	86,3	83,1	80,1	73,0	84,1	-7	-5	-23
Старше 55 лет	95,7	86,0	86,3	85,6	84,2	85,5	86,1	82,9	81,8	81,6	74,9	82,1	-3	-4	-14
Образование															
Среднее и н/среднее	100,2	85,6	84,9	83,4	80,5	84,4	82,5	79,0	78,8	75,0	69,6	78,2	-5	-7	-22
Среднее специальное	105,9	87,9	90,2	88,7	86,9	89,5	89,5	86,5	82,2	82,0	76,9	84,4	-4	-3	-21
Высшее и н/высшее	113,1	95,5	98,8	99,2	96,3	98,4	100,2	96,9	92,1	91,0	80,7	93,2	-6	-2	-20
Доходные группы															
20% наименее обеспеченных	88,2	74,8	77,6	71,2	69,8	72,3	73,2	66,5	67,8	64,2	58,6	67,1	-4	-8	-21
60% средне-обеспеченных	105,5	89,0	90,3	90,8	87,0	88,9	88,5	87,0	83,6	81,9	76,5	84,4	-6	-5	-21
20% наиболее обеспеченных	124,7	105,3	107,5	108,9	107,5	112,4	111,3	105,7	103,7	101,2	92,5	104,5	-4	-1	-20
Территории															
Вологда	104,2	90,9	93,6	92,3	90,8	93,6	94,9	90,8	87,8	84,3	74,7	87,7	-5	-3	-17
Череповец	114,9	98,9	100,2	97,7	95,3	99,0	96,8	93,6	90,1	90,0	82,7	92,0	-6	-7	-23
Районы	102,3	84,4	86,2	85,3	81,7	83,8	84,6	81,5	78,7	76,9	72,4	79,7	-6	-5	-23
Область	105,9	89,6	91,5	90,3	87,6	90,3	90,5	87,1	84,0	82,3	75,7	85,0	-5	-5	-21

О сильном влиянии материального положения людей на их самооценку социального состояния свидетельствует тот факт, что за последние два месяца доля жителей области, характеризующих свое настроение как «прекрасное, нормальное, ровное», также снизилась во всех социально-демографических категориях. Причем наибольшее снижение позитивных оценок социального настроения отмечается среди 20% наименее обеспеченных (на 17 п.п., с 55 до 38%).

Социальное настроение в различных социальных группах (вариант ответа «Прекрасное настроение, нормальное, ровное состояние», в % от числа опрошенных)

Категория населения	2007	2011	2012	2013	2014	Апр. 2014	Июнь 2014	Авг. 2014	Окт. 2014	Дек. 2014	Фев. 2015	Среднее за последние 6 опросов	Изменение (+/-) последние 6 опросов по отношению к...		
													2013	2011	2007
Пол															
Мужской	65,9	64,5	69,1	69,9	68,9	68,5	71,3	69,5	68,8	69,7	61,7	68,3	-2	+4	+2
Женский	61,7	62,0	65,8	67,5	69,8	70,0	71,0	71,4	69,8	72,0	61,9	69,4	+2	+7	+8
Возраст															
До 30 лет	71,3	70,0	72,3	75,5	75,1	70,8	76,1	79,1	76,6	76,4	71,3	75,1	0	+5	+4
30-55 лет	64,8	62,5	67,9	69,2	69,5	70,0	71,8	70,3	68,3	69,8	58,3	68,1	-1	+6	+3
Старше 55 лет	54,8	58,3	62,1	62,4	65,4	67,2	66,7	64,9	66,1	69,1	60,7	65,8	+3	+7	+11
Образование															
Среднее и н/среднее	58,4	57,4	57,2	60,6	62,5	61,3	61,7	63,3	65,4	67,8	54,8	62,4	+2	+5	+4
Среднее специальное	64,6	63,6	66,7	68,1	70,4	70,7	72,2	71,3	70,2	71,8	65,2	70,2	+2	+7	+6
Высшее и н/высшее	68,6	68,3	77,0	77,4	76,2	78,1	80,4	77,7	73,3	73,5	65,8	74,8	-3	+7	+6
Доходные группы															
20% наименее обеспеченных	51,6	45,3	51,5	46,2	50,8	47,4	54,9	54,1	50,2	55,1	38,3	50,0	+4	+5	-2
60% средне-обеспеченных	62,9	65,3	68,7	71,9	72,3	72,6	72,7	71,5	73,5	75,0	65,2	71,8	0	+6	+9
20% наиболее обеспеченных	74,9	75,3	81,1	83,3	84,8	82,7	89,0	89,6	79,0	81,6	80,3	83,7	0	+8	+9
Территории															
Вологда	63,1	67,1	73,6	75,0	76,4	75,6	78,6	80,7	75,5	75,6	66,4	75,4	0	+8	+12
Череповец	68,1	71,2	76,2	75,3	76,3	79,0	79,9	76,5	72,8	73,2	63,1	74,1	-1	+3	+6
Районы	61,6	57,1	59,8	61,6	61,8	60,7	62,3	61,5	64,0	67,1	58,6	62,4	1	+5	+1
Область	63,6	63,1	67,3	68,6	69,4	69,3	71,1	70,5	69,3	70,9	61,8	68,8	0	+6	+5

Заключение:

Кризисные явления в российской экономике начались еще в 2011–2012 гг. Они обусловлены внутренними причинами и в настоящее время приобрели системный характер. Экономические санкции и нестабильный курс национальной валюты лишь усугубили их последствия. Как показывают результаты опросов, проведенных в феврале 2015 г., на территории области отмечается ухудшение структуры социальной самоидентификации населения, спад индекса потребительских настроений.

В начале 2015 г. негативные процессы в экономике впервые ощутимо отразились на социальном самочувствии жителей региона: показатели социального настроения и запаса терпения, которые в последние годы (2007–2014 гг.) отличались достаточной устойчивостью и позитивной динамикой, впервые снизились на 6–9 п.п.

Пока что ухудшение материального положения и социального самочувствия не отражается на уровне поддержки федеральных и региональных органов государственной власти, однако опыт проведения социологических исследований (в частности измерения индекса потребительских настроений) свидетельствует о том, что без принятия решительных шагов по улучшению социально-экономической ситуации возможны серьезные негативные изменения в ближайшей перспективе.

Ниже помещены результаты многолетних измерений ИСЭРТ РАН по оценке отношения населения Вологодской области к действующим властным и общественно-политическим институтам.

Представленные графические материалы учитывают результаты измерений за период с 2000 по 2014 г. Как видно из этих данных, жители Вологодской области в большей степени доверяют государственным, а не общественным институтам.

Высоким и достаточно устойчивым остается доверие населения к деятельности федеральных органов власти. С 2000 г. индекс доверия находится выше пределов нейтрального уровня (100 пунктов), что означает стабильную поддержку федеральных органов государственного управления большинством жителей области.

Тренд снижения доверия к президентской власти в период, когда эту должность занимал Д.А. Медведев (2009–2012 гг.), изменился с началом третьего президентского срока В.В. Путина. Это положительно отразилось на отношении населения к деятельности Правительства РФ, Совета Федерации, Государственной Думы.

Уровень доверия руководству области несколько ниже, однако в отношении к нему также преобладают положительные оценки.

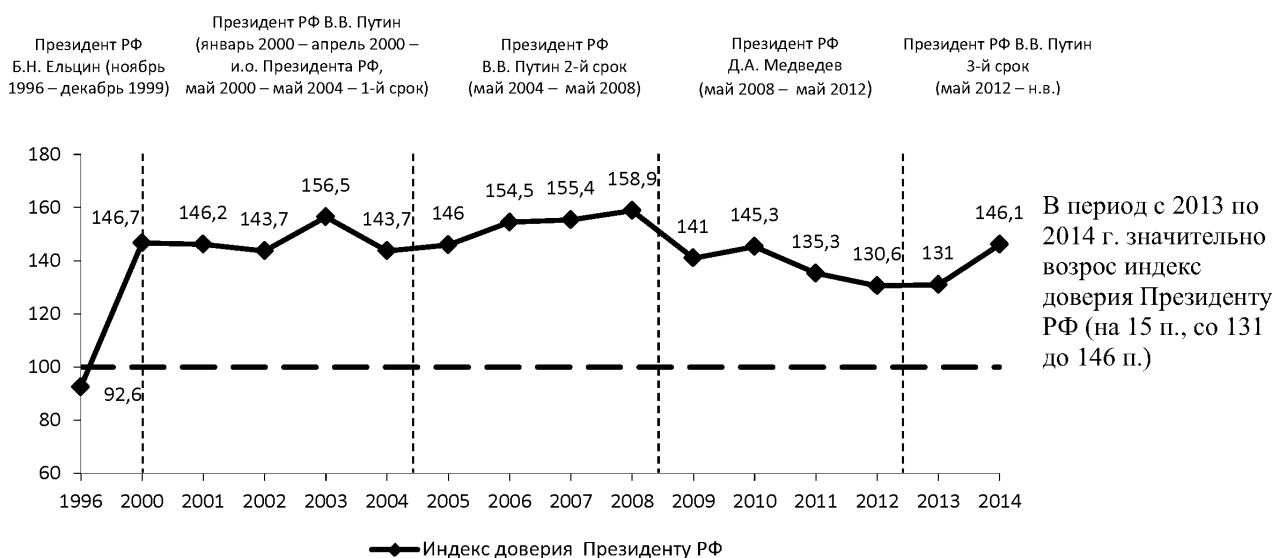
Среди негосударственных институтов наиболее высоким уровнем доверия пользуется церковь. Отношение к ней остается стабильным с 2012 г.

Высоким остается уровень доверия жителей области силовым структурам (армии, полиции, ФСБ) и суду. Причем следует отметить, что отношение к деятельности правоохранительных органов улучшается с 2013 г.

Наименее высоким остается уровень доверия населения общественным институтам, особенно средствам массовой информации, директорам и руководителям предприятий, банковским и предпринимательским кругам, политическим партиям и движениям. По отношению к ним преобладают негативные характеристики, причем в 2014 г. уровень доверия к ним заметно снизился.

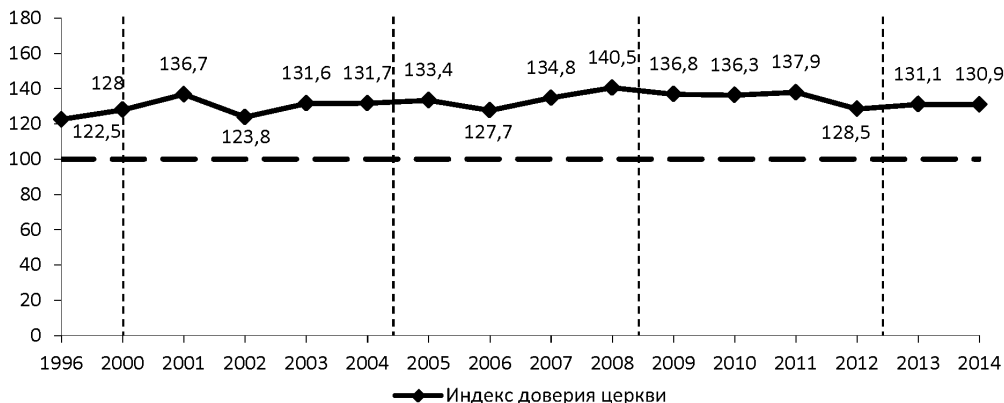
Таким образом, динамика оценок населения свидетельствует о том, что фокус общественного мнения все больше концентрируется на федеральном уровне государственного управления, что неудивительно в условиях нестабильной геополитической ситуации. Общество консолидируется вокруг федеральной власти и ключевую роль в этом процессе играет Президент РФ.

Отношение к деятельности Президента РФ



Отношение к деятельности церкви

Президент РФ Б.Н. Ельцин (ноябрь 1996 – декабрь 1999) Президент РФ В.В. Путин (январь 2000 – апрель 2000 – и.о. Президента РФ, май 2000 – май 2004 – 1-й срок) Президент РФ В.В. Путин 2-й срок (май 2004 – май 2008) Президент РФ Д.А. Медведев (май 2008 – май 2012) Президент РФ В.В. Путин 3-й срок (май 2012 – н.в.)



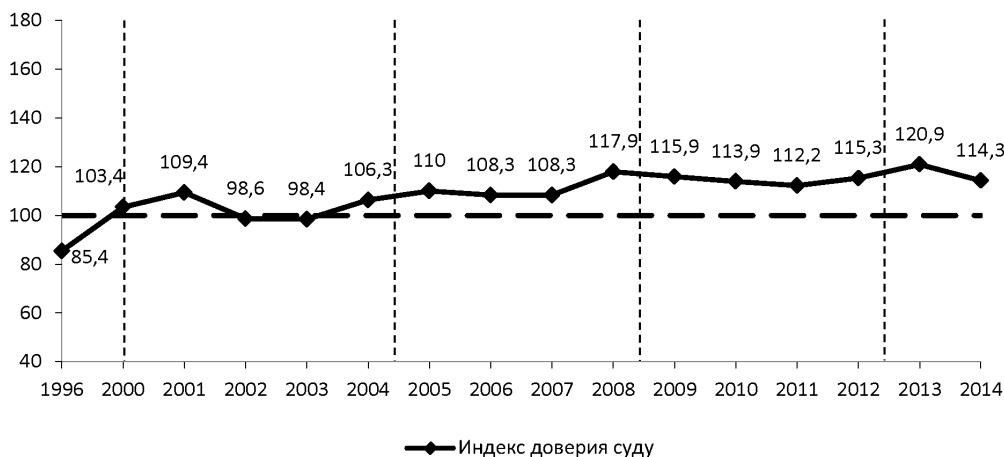
Индекс доверия церкви в 2014 г. сохранился на уровне 2013 г. (131 п.).

Отношение к деятельности Правительства РФ



В 2014 г. индекс доверия Правительству РФ значительно увеличился (на 12 п., со 120 до 132 п.).

Отношение к деятельности суда



В 2014 г. по сравнению с 2013 г. снизился индекс доверия жителей области к суду (на 7 п., со 121 до 114 п.).

Отношение к деятельности руководства области

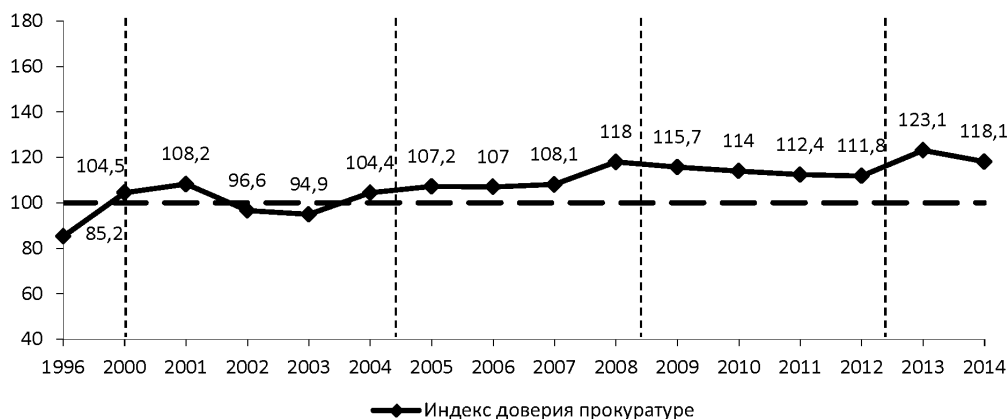
Президент РФ Б.Н. Ельцин (ноябрь 1996 – декабрь 1999)
 Президент РФ В.В. Путин (январь 2000 – апрель 2000 – и.о. Президента РФ, май 2000 – май 2004 – 1-й срок)
 Президент РФ В.В. Путин 2-й срок (май 2004 – май 2008)
 Президент РФ Д.А. Медведев (май 2008 – май 2012)
 Президент РФ В.В. Путин 3-й срок (май 2012 – н.в.)



В 2014 г. индекс доверия руководству области снизился на 6 п. (со 118 до 112 п.).

—●— Индекс доверия руководству области

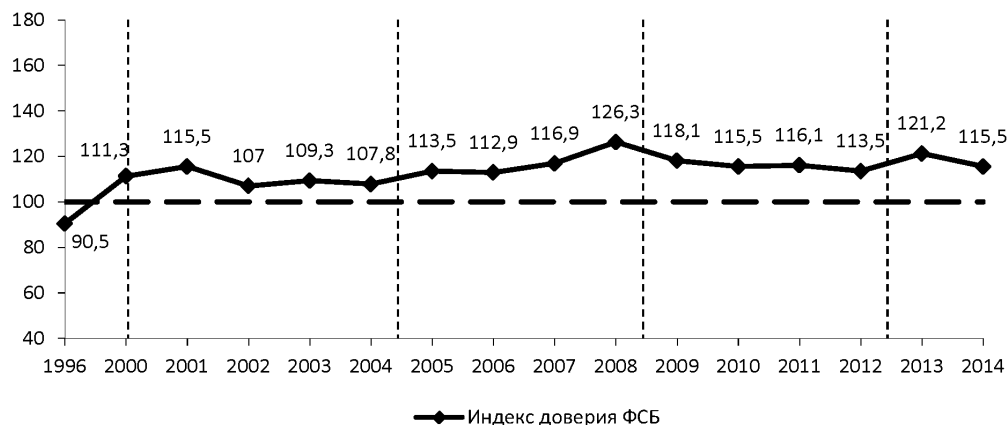
Отношение к деятельности прокуратуры



В 2014 г. индекс доверия прокуратуре снизился на 5 п. (со 123 до 118 п.).

—●— Индекс доверия прокуратуре

Отношение к деятельности ФСБ

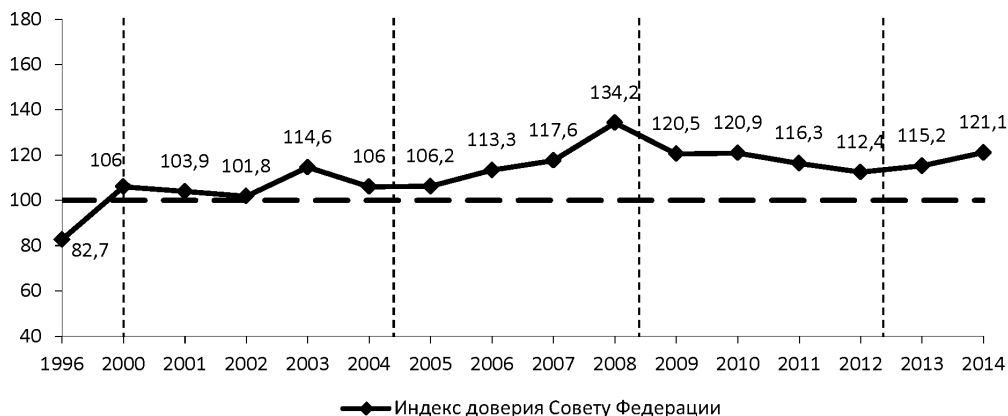


В 2014 г. по сравнению с 2013 г. снизился индекс доверия жителей области к ФСБ (на 5 п., со 121 до 115 п.).

—●— Индекс доверия ФСБ

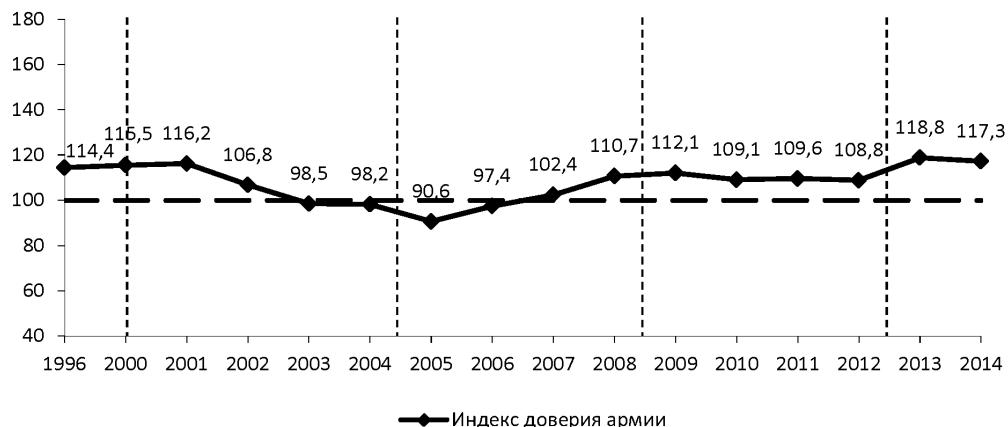
Отношение к деятельности Совета Федерации

Президент РФ Б.Н. Ельцин (ноябрь 1996 – декабрь 1999)
 Президент РФ В.В. Путин (январь 2000 – апрель 2000 – и.о. Президента РФ, май 2000 – май 2004 – 1-й срок)
 Президент РФ В.В. Путин 2-й срок (май 2004 – май 2008)
 Президент РФ Д.А. Медведев (май 2008 – май 2012)
 Президент РФ В.В. Путин 3-й срок (май 2012 – н.в.)



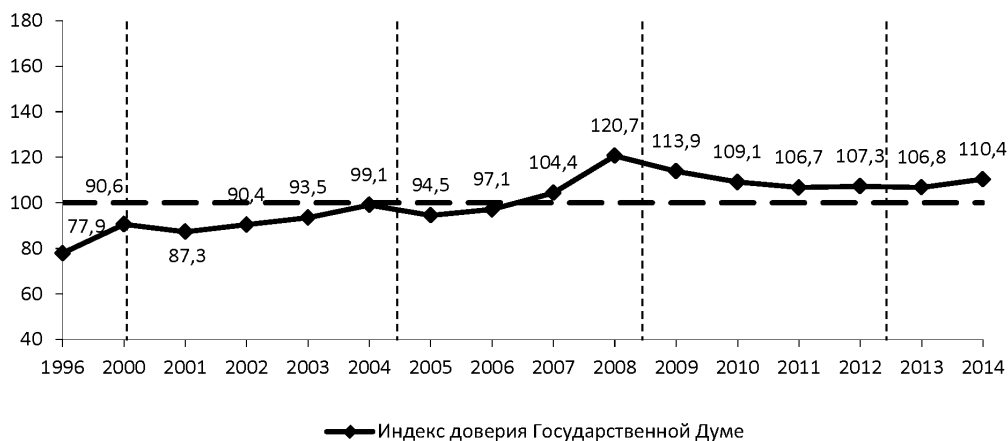
В 2014 г. продолжился рост доверия к Совету Федерации РФ. По сравнению с 2013 г. индекс увеличился на 6 п., по сравнению с 2012 г. – на 9 п. (со 112 – 115 до 121 п.).

Отношение к деятельности армии



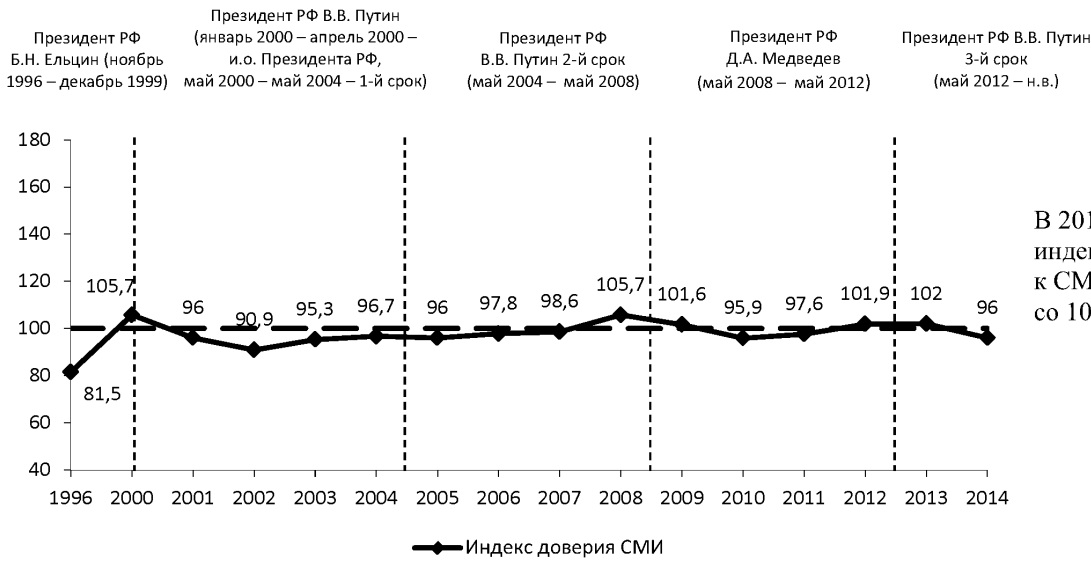
В 2014 г. индекс доверия населения к армии сохранился на уровне 117 – 119 п.

Отношение к деятельности Государственной думы



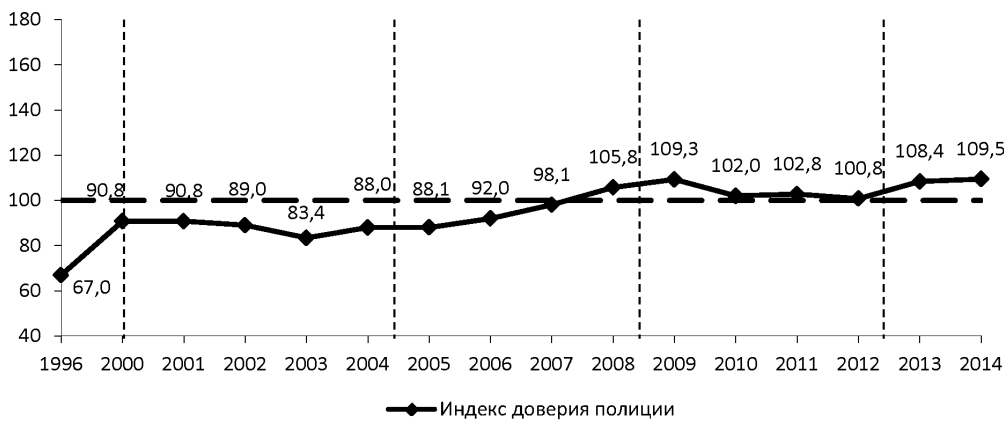
В 2014 г. индекс доверия Государственной Думе РФ был на 3 п. выше уровня 2011 – 2013 гг. (110 п. против 107).

Отношение к деятельности СМИ



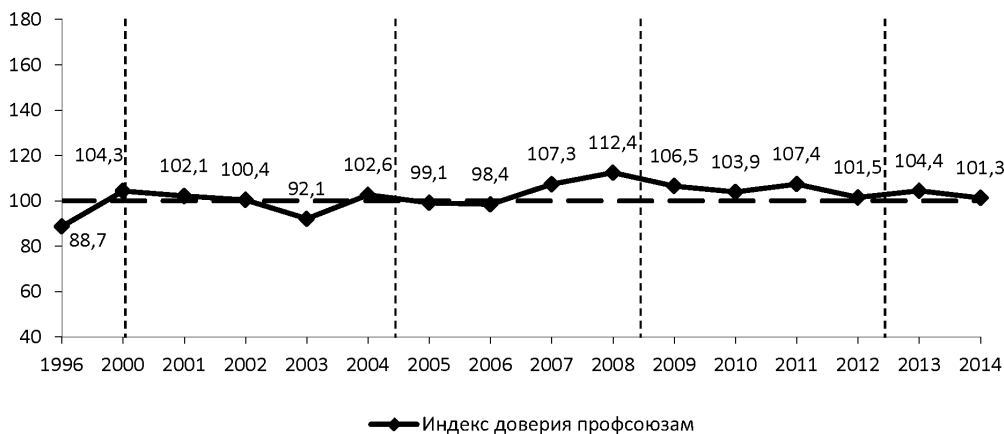
В 2014 г. снизился индекс доверия к СМИ (на 6 п., со 102 до 96 п.).

Отношение к деятельности полиции



В 2014 г. индекс доверия полиции незначительно увеличился (на 2 п., со 108 до 110 п.).

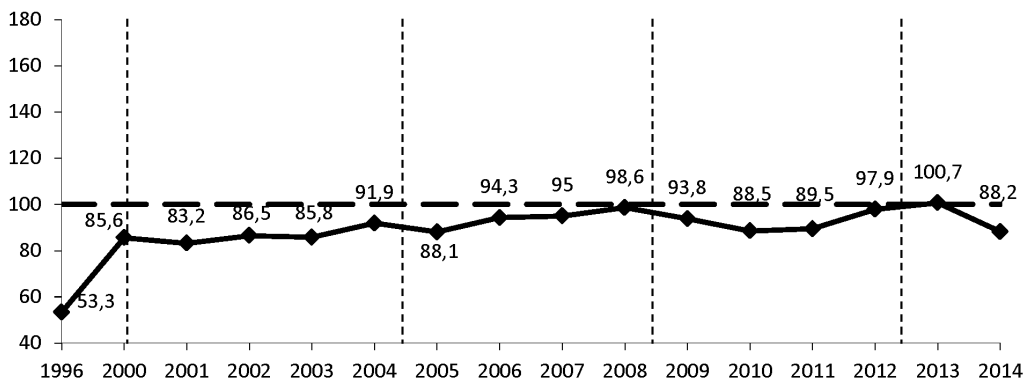
Отношение к деятельности профсоюзов



В период с 2013 по 2014 г. немного снизился индекс доверия профсоюзам (на 3 п., со 104 до 101 п.).

Отношение к деятельности директоров, руководителей предприятий

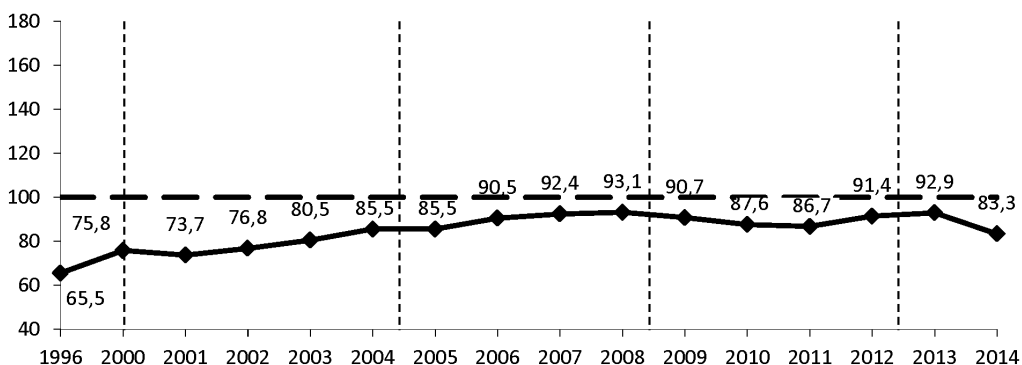
Президент РФ Б.Н. Ельцин (ноябрь 1996 – декабрь 1999)
 Президент РФ В.В. Путин (январь 2000 – апрель 2000 – и.о. Президента РФ, май 2000 – май 2004 – 1-й срок)
 Президент РФ В.В. Путин 2-й срок (май 2004 – май 2008)
 Президент РФ Д.А. Медведев (май 2008 – май 2012)
 Президент РФ В.В. Путин 3-й срок (май 2012 – н.в.)



—●— Индекс доверия директорам, руководителям предприятий

В 2014 г. по сравнению с 2013 г. заметно снизился индекс доверия директорам и руководителям предприятий (на 13 п., со 101 до 88 п.).

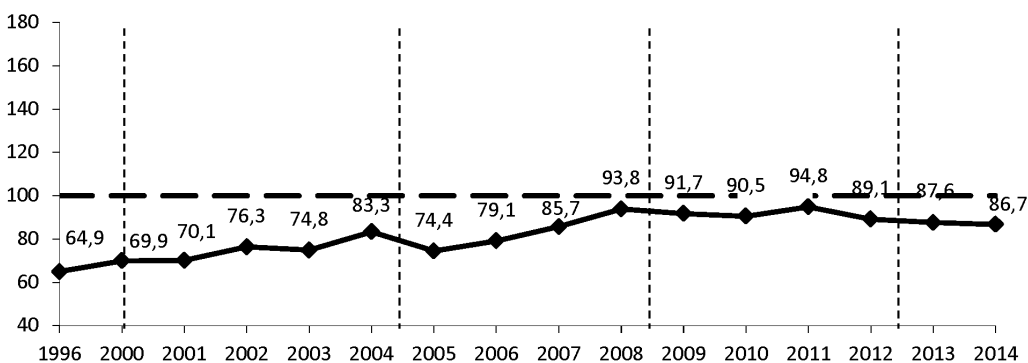
Отношение к деятельности банковских, предпринимательских кругов



—●— Индекс доверия банковским, предпринимательским кругам

В 2014 г. снизился индекс доверия банковским и предпринимательским кругам (на 10 п., с 93 до 83 п.).

Отношение к деятельности политических партий, движений



—●— Индекс доверия политическим партиям, движениям

В период с 2013 по 2014 г. уровень доверия политическим партиям и движениям изменился незначительно (87 – 88 п.).