

Мониторинг перемен: основные тенденции

ИСЭРТ РАН продолжает знакомить читателей с материалами о состоянии и тенденциях развития экономики России и Вологодской области.

Замедление темпов роста мировой экономики, введение рядом государств секторальных санкций в отношении России, принятие ответных защитных мер с нашей стороны в совокупности с низкой эффективностью государственной политики, которая носит либеральный характер, и недостаточной поддержкой внутреннего спроса существенно усугубили ситуацию в ключевых отраслях народного хозяйства страны. Значения большинства основных макроэкономических показателей в 2014 году не достигли уровня 2013 года: объем строительных работ сократился на 4,5%, инвестиций в основной капитал – на 2,5%, грузооборот транспорта – на 0,1% (табл. 1). Существенный рост (на 14,9%) отмечался лишь по вводу в действие жилых домов.

В Вологодской области в 2014 году по сравнению с 2013 годом объем промышленного производства увеличился на 5,6%, что выше среднероссийского уровня. Остался тем же объем производства продукции сельского хозяйства и розничной торговли (100,5 и 100,0% соответственно).

В ряде других важнейших видов деятельности наблюдается спад. Грузооборот транспорта составил 98,9%, объем строительных работ – 86,9%, инвестиций в основной капитал – 80,5% от уровня 2013 года. Обращает на себя внимание и тот факт, что по сравнению с уровнем 2008 года, когда в регионе отмечались самые высокие темпы роста в реальном секторе экономики за последние 15 лет, значения ключевых показателей экономического развития оказались на 8 – 20% (а по объему инвестиций – на 53%) ниже.

Объем производства продукции промышленности РФ в 2014 году относительно 2013 года удалось сохранить, но уровень 2008 года превышен только в химической (121,3%) и металлургической (102,3%) промышленности (табл. 2).

В обрабатывающей промышленности региона в отличие от среднероссийских показателей 2014 года темп роста производства относительно 2013 года был выше. В среднем он составил 105,2%, в деревообрабатывающем производстве – 104,0%, химическом –

Таблица 1. Основные показатели экономического развития

Показатель	Январь – декабрь 2014 г. к январю – декабрю 2013 г., %			Январь – декабрь 2014 г. к январю – декабрю 2012 г., %			Январь – декабрь 2014 г. к январю – декабрю 2008 г., %		
	РФ	ВО		РФ	ВО		РФ	ВО	
	Объем промышленного производства	101,7	105,6	●	102,0	107,8	●	107,5	113,0
Объем продукции сельского хозяйства	103,7	100,5	●	110,1	90,6	●	116,1	86,9	●
Грузооборот предприятий транспорта	99,9	98,9	●	104,1	100,1	●	138,9	91,6	●
Инвестиции в основной капитал	97,5	80,5	●	97,3	31,2	●	105,6	46,6	●
Объем работ, выполненных по виду деятельности «строительство»	95,5	86,9	●	94,1	62,3	●	92,3	79,6	●
Ввод в действие жилых домов	114,9	134,9	●	121,3	172,1	●	123,6	121,6	●
Объем розничной торговли	102,5	100,0	●	106,5	101,3	●	121,9	131,7	●

● – Показатели ниже средних по РФ; ● – Показатели выше средних по РФ.
Источники: Социально-экономическое положение Вологодской области в январе – декабре 2014 года: доклад / Вологдастат. – Вологда, 2014. – С. 6; Данные сайта Федеральной службы государственной статистики (<http://www.gks.ru>).

Таблица 2. Динамика объема производства продукции организаций промышленности по основным видам экономической деятельности

Вид экономической деятельности	Январь – декабрь 2014 г. к январю – декабрю 2013 г., %			Январь – декабрь 2014 г. к январю – декабрю 2012 г., %			Январь – декабрь 2014 г. к январю – декабрю 2008 г., %		
	РФ	ВО		РФ	ВО		РФ	ВО	
	Производство электроэнергии, газа и воды	99,9	109,4	●	98,1	114,5	●	99,4	108,1
Обрабатывающие производства	102,1	105,2	●	102,2	107,2	●	107,4	113,2	●
В том числе: обработка древесины и производство изделий из дерева	94,7	104,0	●	96,0	111,4	●	94,6	137,1	●
Целлюлозно-бумажное	100,4	90,9	●	95,2	100,3	●	91,7	105,4	●
Химическое	100,1	106,7	●	105,0	111,0	●	121,3	129,4	●
Металлургическое и производство готовых металлических изделий	100,6	105,7	●	98,3	109,1	●	102,3	111,5	●
Производство машин и оборудования	92,2	112,7	●	85,2	100,6	●	75,2	100,4	●

● – Показатели ниже средних по РФ; ● – Показатели выше средних по РФ.
 Источники: Социально-экономическое положение Вологодской области в январе – декабре 2014 года : доклад / Вологдастат. – Вологда, 2014. – С. 10-25; Данные сайта Федеральной службы государственной статистики (<http://www.gks.ru>).

Таблица 3. Объем производства продукции организаций промышленности в натуральном выражении в январе – декабре соответствующего года

Вид продукции	Территория	2008 г.	2010 г.	2012 г.	2013 г.	2014 г.	2014 г. к 2013 г., %	2014 г. к 2008 г., %
Лесоматериалы*, тыс. куб. м	ВО	1181,6	1164,1	1325,1	1453,9	1478,1	101,7	125,1
	РФ	22000	19000	20600	21000	21500	102,4	113,2
	ВО/РФ, %	5,4	6,1	6,4	6,9	6,9	×	×
Фанера клееная, состоящая только из листов древесины, тыс. куб. м	ВО	226,0	247,8	279,5	301,6	301,2	99,9	133,3
	РФ	2583	2679	3150	3304	3540	107,1	137,0
	ВО/РФ, %	8,7	9,2	8,9	9,1	8,5	×	×
Удобрения минеральные или химические (в пересчете на 100% питательных веществ), тыс. тонн	ВО	1721,5	1945,3	2113,2	2233,7	2378,8	106,5	138,2
	РФ	16286	17936	17800	18300	19600	107,1	120,3
	ВО/РФ, %	10,6	10,8	11,9	12,2	12,1	×	×
Производство труб стальных, тыс. тонн	ВО	266,5	333,5	480,4	664,7	948,9	142,8	356,1
	РФ	7778	9149	9657	10049	11461	114,1	147,4
	ВО/РФ, %	3,4	3,6	5,0	6,6	8,3	×	×
Подшипники шариковые или роликовые, тыс. штук	ВО	25743	19920	25988	23727,0	19100,3	80,5	74,2
	РФ	109000	71900	71200	63500	50100	78,9	46,0
	ВО/РФ, %	23,6	27,7	36,5	37,4	38,1	×	×
Прокат готовый, тыс. т	ВО	9350,0	9547,6	9228,9	8325,0	8300,0	99,7	85,5
	РФ	56600	57800	61800	57900	61200	105,7	108,1
	ВО/РФ, %	16,5	16,5	14,9	14,4	13,6	×	×

*В данную группу включены лесоматериалы, продольно распиленные или расколотые, разделенные на слои или лущеные, толщиной более 6 мм; шпалы железнодорожные или трамвайные деревянные, непитанные.
 Источники: Социально-экономическое положение Вологодской области в январе – декабре 2014 года: доклад / Вологдастат. – Вологда, 2014. – С. 16; Данные сайта Федеральной службы государственной статистики (<http://www.gks.ru>).

106,7%, металлургическом – 105,7%, в производстве машин и оборудования – 112,7%, что в результате позволило превзойти уровень 2008 года.

В 2014 году относительно 2013 года в Вологодской области объем производства стальных труб вырос на 42,8%, по сравнению с 2008 годом – в 3,5 раза (табл. 3). В результате в регионе стали производить каждую 12-ю тонну труб России, тогда как пять лет назад – только каждую 29-ю тонну. Несмотря на снижение за 2008-2014 гг. выпуска шариковых подшипников с 25,7 до 19,1 млн. штук (на 25,8%), в целом по стране падение в данном виде производства было более существенным (в 2,2 раза). Это позволило укрепить позиции области в качестве региона, где производится более 1/3 подшипников России.

Следует отметить, что за анализируемый период на 14,5% снизилось производство готового проката. Данную тенденцию не удалось преодолеть начиная с 2012 года.

Серьезную озабоченность вызывает также продолжающееся нарастание среднедушевого объема государственного долга региона. В 2014 году значения данного показателя составили 29,2 тыс. руб. на человека, что на 9,3% выше, чем в 2013 году и почти в 21 раз больше уровня 2008 года (рисунки). Столь существенное увеличение долговой нагрузки обусловлено как снижением темпов роста собственных доходов бюджета, так и увеличением социальных расходов, на финансирование которых регион привлекал банковские кредиты.

В социальной сфере вызывает серьезную обеспокоенность снижение темпов роста реальных располагаемых денежных доходов населения. Несмотря на то, что за 11 месяцев предыдущего года в номинальном выражении денежные доходы населения увеличились на 13,8%, в реальном – они практически не изменились (100,2%; табл. 4). В значительной мере фактором, сдерживающим рост данного показателя, является обесценивание денежной массы. Сводный индекс потребительских цен (тарифов) на товары и услуги, оказываемые населению, в январе – ноябре 2014 года составил по области 108,9%.

Существенно ниже среднероссийского уровня остается соотношение между среднедушевыми денежными доходами населения и величиной прожиточного минимума. Если в январе – ноябре 2014 года уровень доходов населения Вологодской области превышал величину прожиточного минимума в 2,7 раза, то в среднем по стране – в 3,5 раза.

На рынке труда в Вологодской области на конец 2014 года относительно 2013 года уровень безработицы снизился на 0,5 п. п. и составил 5,6%, что выше среднероссийского на 0,4 п. п.

Криминогенная обстановка в регионе не изменилась. Так же, как и в 2013 году, число зарегистрированных преступлений в расчете на 1000 человек составило 20,5 ед. (табл. 5). В то же время темп снижения данного показателя в области относительно 2008 года составил 16,4%, тогда как в среднем по России – 32,2%.

Рост рождаемости и снижение смертности населения привели к увеличению значений коэффициента естественного прироста.

Таблица 4. Показатели социального развития

Показатель	Территория	2008 г.	2009 г.	2010 г.	2011 г.	2012 г.	2013 г.	2014 г.	2014 г. к 2013 г., %	2014 г. к 2008 г., %
Реальные располагаемые денежные доходы в январе – ноябре, %	ВО	100,4	88,7	107,4	99,1	111,5	105,3	100,2	×	×
	РФ	103,9	101,0	105,3	100,1	104,5	103,6	99,7	×	×
Среднедушевые денежные доходы в ноябре, руб.	ВО	11127	10975	12877	15825	19280	19580	22290	113,8	200,3
	РФ	15513	17323,4	19577,1	21296	22444	26866	28582	146,0	256,9
	ВО/РФ, %	139,4	157,8	152,0	134,6	116,4	137,2	78,0	×	×
	Изменение ВО/РФ, руб.	-4386	-6348	-6700	-5471	-3164	-7286	-6292	×	×
Величина прожиточного минимума по итогам III квартала года, руб.	ВО	4797	5321	5846	6488	6812	7546	8328	110,4	173,6
	РФ	4630	5198	5707	6287	6643	7429	8086	108,8	174,6
Соотношение среднедушевых денежных доходов и величины прожиточного минимума, раз	ВО	2,3	2,1	2,2	2,4	2,8	2,6	2,7	×	×
	РФ	3,4	3,3	3,4	3,4	3,4	3,6	3,5	×	×
Уровень безработицы на конец года, %	ВО	5,6	7,8	7,8	7,3	5,8	6,1	5,6	-0,5	0,0
	РФ	6,2	8,3	7,3	6,5	5,5	5,5	5,2	-0,3	-1,0
	ВО/РФ, п. п.	-0,6	-0,5	0,5	0,8	0,3	0,6	0,4	×	×

Источники: Социально-экономическое положение Вологодской области в январе – декабре 2014 года: доклад / Вологдастат. – Вологда, 2014. – С. 127; Данные сайта Федеральной службы государственной статистики (<http://www.gks.ru>).

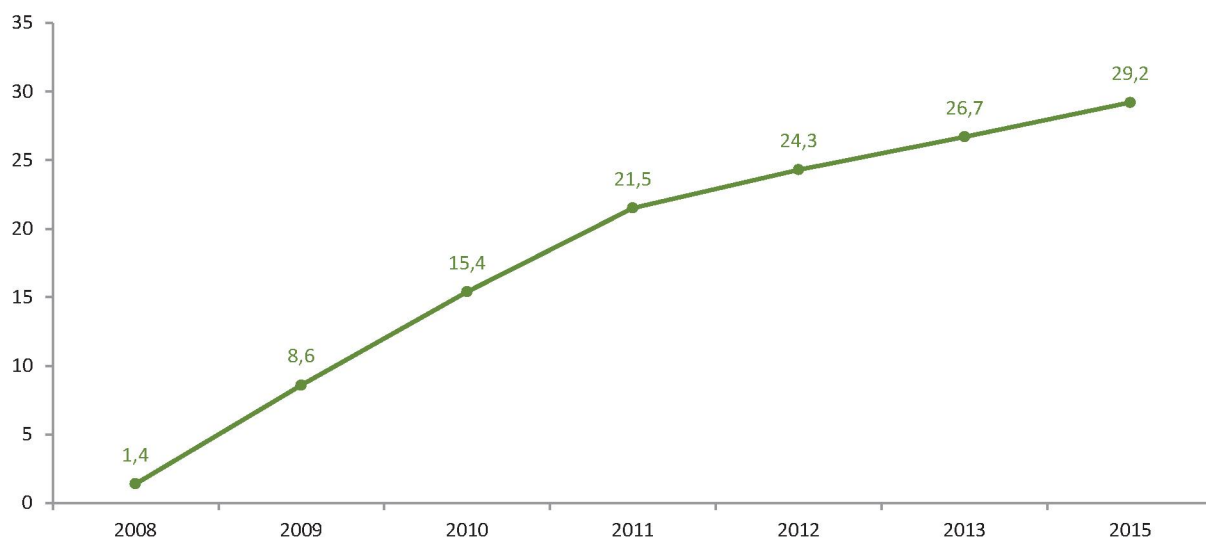


Рис. Государственный долг Вологодской области в 2008 – 2014 гг., тыс. руб. на душу населения

Источники: Расчеты ИСЭРТ РАН по данным Министерства финансов России и Росстата.

Таблица 5. Основные индикаторы состояния социальной сферы

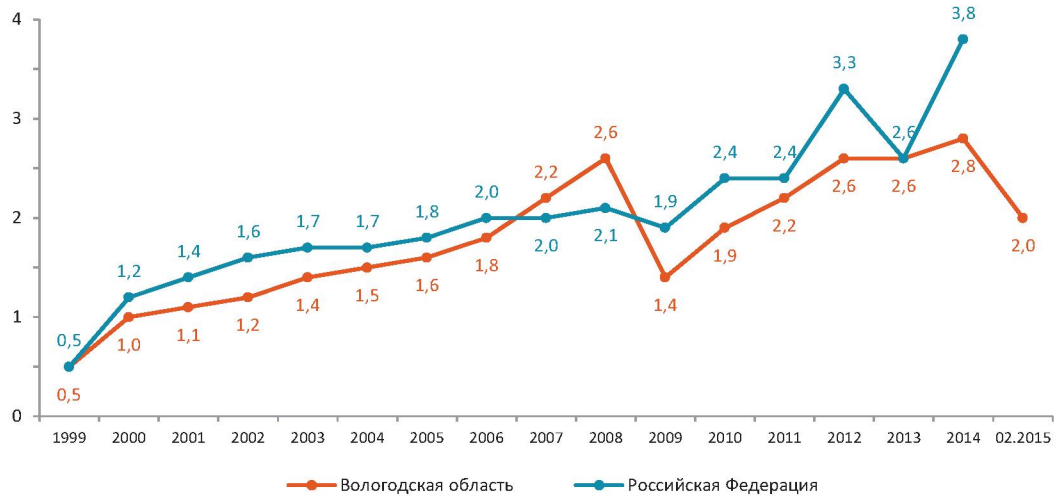
Показатель	Территория	2008 г.	2009 г.	2010 г.	2011 г.	2012 г.	2013 г.	2014 г.	2014 г.	2014 г.
									к 2013 г., %, +/-	к 2008 г., %, +/-
Зарегистрировано преступлений в январе – декабре на 1000 человек населения, ед.	ВО	24,5	22,8	20,3	21,1	19,9	20,5	20,5	100,0	83,6
	РФ	22,5	21,0	18,4	16,8	16,1	14,2	15,2	107,2	67,8
Естественная убыль (прирост) населения в январе – ноябре, чел.	ВО	-4754	-4096	-4647	-3151	-1154	-1267	-1358	-91	3396
	РФ	-337300	-224300	-226700	-129700	4600	16800	19500	2700	356800

Источники: Социально-экономическое положение Вологодской области в январе – декабре 2014 года: доклад / Вологдастат. – Вологда, 2014. – С. 132; Данные сайта Федеральной службы государственной статистики (<http://www.gks.ru>).

Резюмируя итоги социально-экономического развития Вологодской области в 2014 году, стоит отметить, что для региональных органов власти по-прежнему актуальными задачами являются диверсификация экономики, поддержка производств с высокой добавленной стоимостью, создание условий для роста реальных располагаемых денежных доходов населения, повышения инвестиционной активности и улучшения криминогенной обстановки.

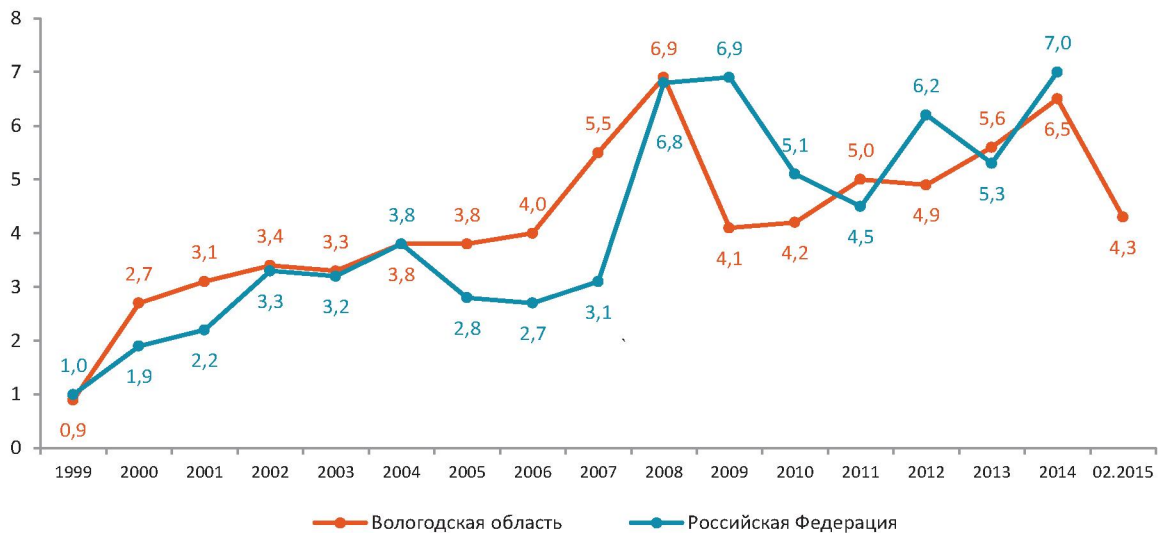
Материалы подготовили:
 А.Н. Чекавинский
 зам. зав. отделом ФГБУН ИСЭРТ РАН
 Н.П. Кашинцев
 младший научный сотрудник ФГБУН ИСЭРТ РАН

Рисунок 1. Социальное настроение¹
 (отношение суммы позитивных оценок «прекрасное» и «нормальное, ровное» к сумме негативных «испытываю напряжение, раздражение» и «испытываю страх, тоску»)



В начале 2015 года социальное настроение жителей Вологодской области ухудшилось.

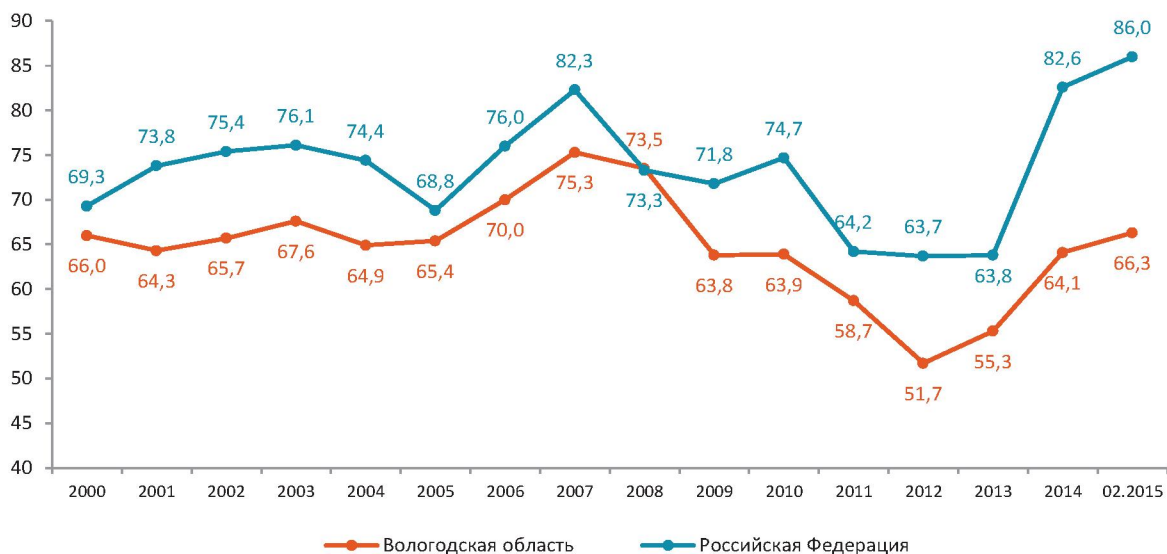
Рисунок 2. Запас терпения населения
 (отношение суммы позиций «жить можно» и «можно терпеть» к позиции «терпеть нельзя»)



Уровень запаса терпения жителей Вологодской области после подъема в 2014 году, в первые месяцы 2015 года существенно снизился и приблизился к значению 2010 года.

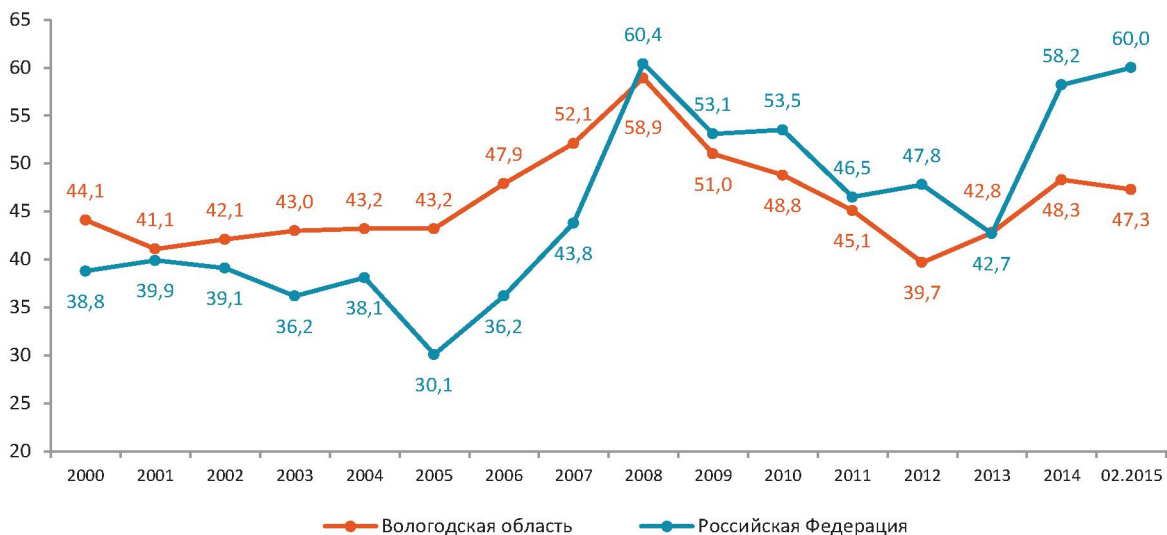
¹ Здесь и далее: Вологодская область – данные ИСЭРТ РАН; Российская Федерация – данные Левада-Центра.

Рисунок 3. Одобрение деятельности Президента РФ, % от числа опрошенных



В начале 2015 года продолжилась начавшаяся с 2013 года тенденция увеличения одобрительных оценок деятельности Президента РФ. Уровень поддержки вырос как в Вологодской области, так и в России в целом, причем общероссийский показатель достиг наибольшего значения за представленный период.

Рисунок 4. Одобрение деятельности Правительства РФ, в % от числа опрошенных



В начальные месяцы 2015 года не произошло существенных изменений в оценке населением Вологодской области деятельности Правительства РФ. Удельный вес жителей региона, положительно оценивающих работу высшего федерального органа исполнительной власти, остался на уровне 2014 года. В целом по России наблюдается незначительное увеличение этого показателя.

Рисунок 5. Вероятность протестных выступлений
(доля респондентов, отметивших возможность массовых акций протеста),
% от числа опрошенных

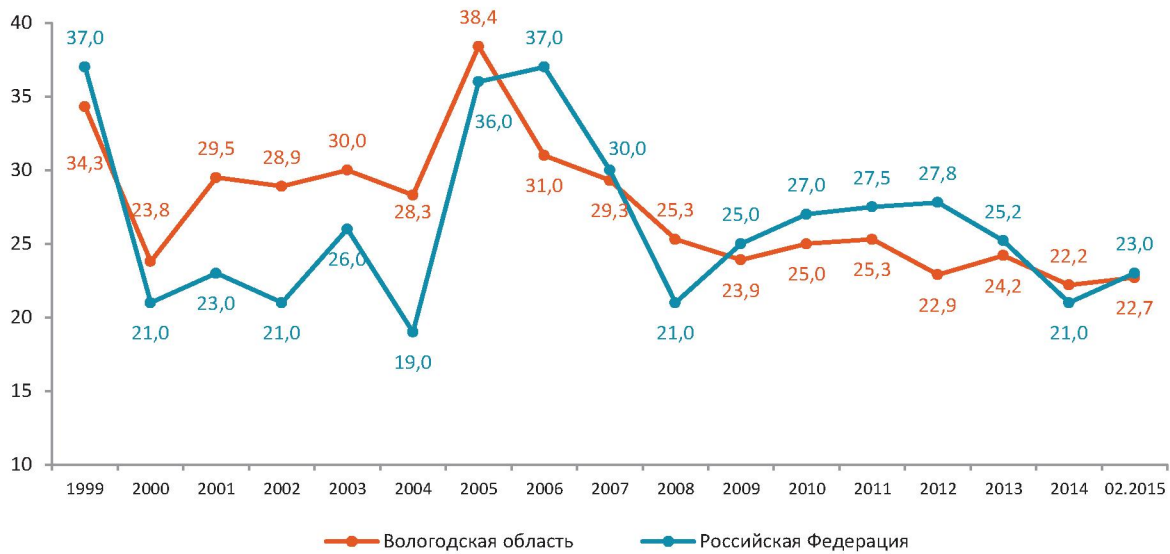
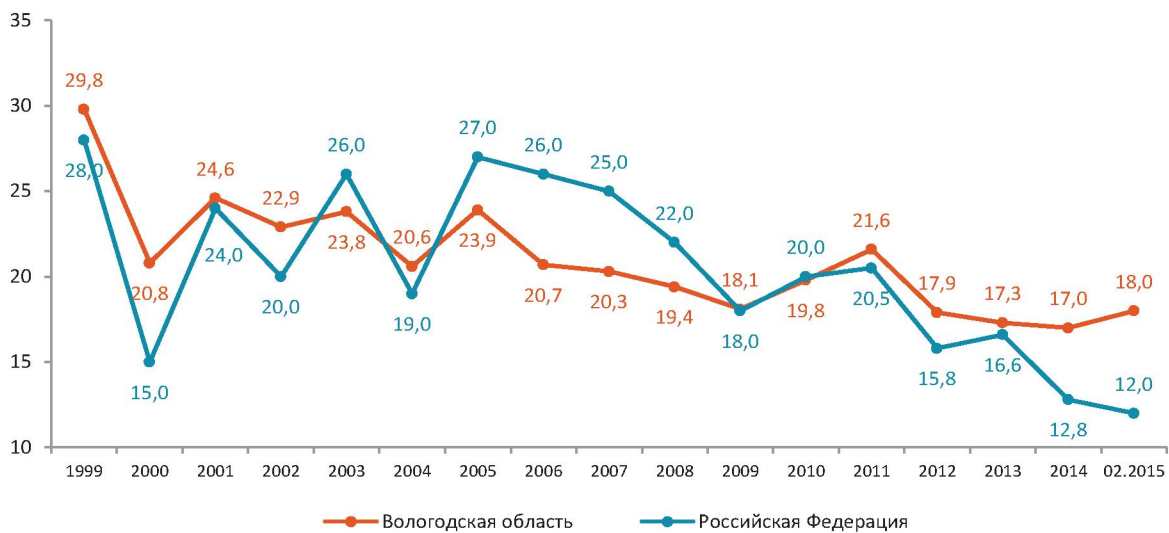
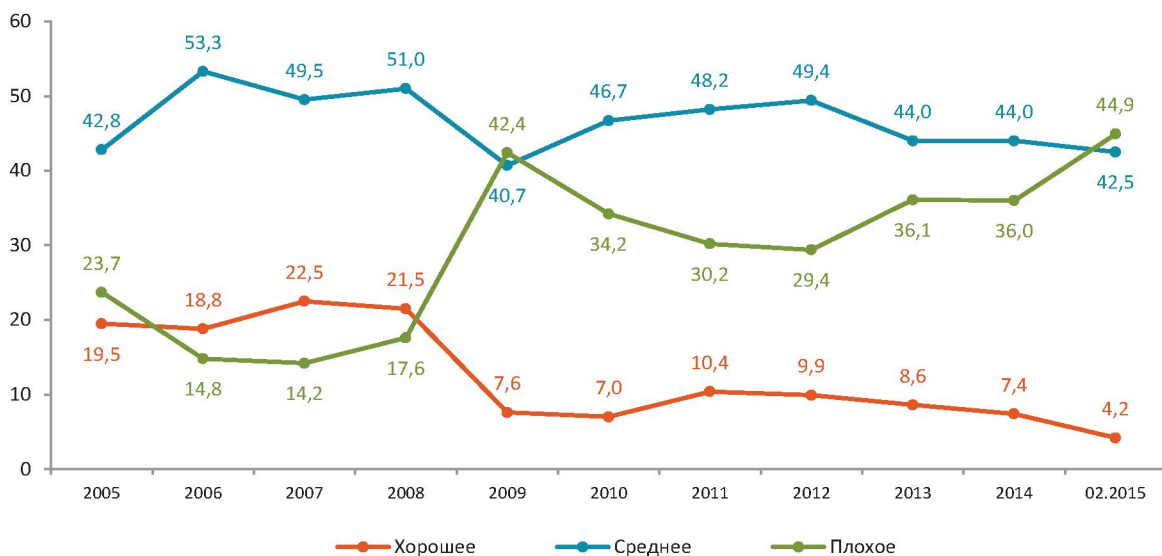


Рисунок 6. Возможность участия в выступлениях
(доля респондентов, готовых принять участие в массовых акциях протеста),
% от числа опрошенных



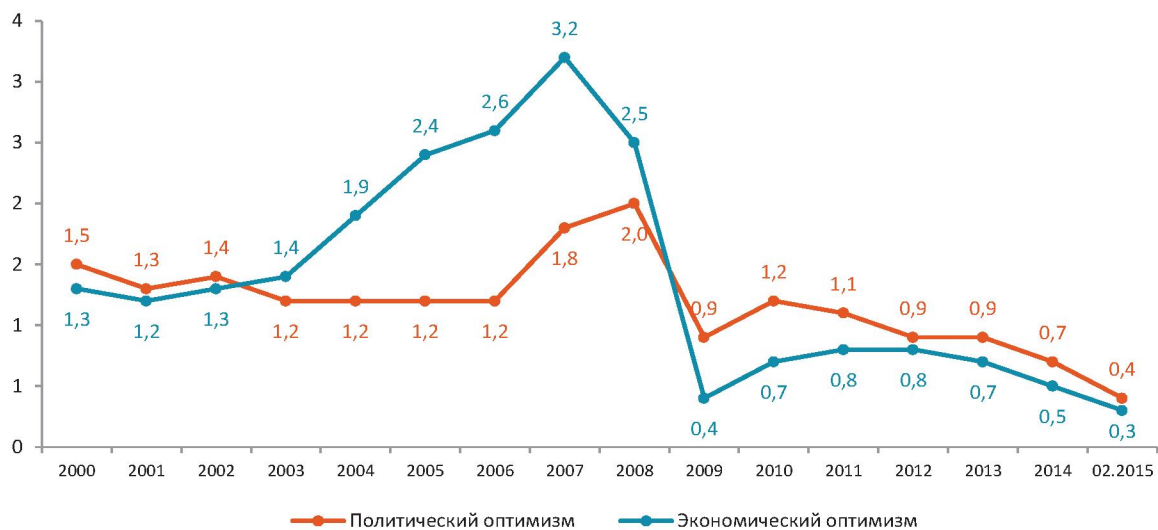
В начале 2015 года оценки уровня социальной напряженности жителей Вологодской области существенно не изменились. Показатели вероятности протестных выступлений и возможности участия в них населения региона остались на уровне 2014 года. В целом по России незначительно увеличился удельный вес тех, кто не исключает возможность массовых акций протеста.

Рисунок 7. Оценка экономического положения области, % от числа опрошенных



В первые месяцы 2015 года произошло существенное ухудшение оценок населением экономического положения области. Значительно увеличился удельный вес отрицательных суждений при одновременном снижении положительных и нейтральных характеристик.

Рисунок 8. Индексы политического и экономического оптимизма² (соотношение позитивных и негативных ожиданий)



За прошедший 2014 год индексы политического и экономического оптимизма несколько снизились, причем показатель политического оптимизма имеет наименьшее значение за исследуемый период.

Материал подготовила:
Е.Э. Леонидова
научный сотрудник ФГБУН ИСЭРТ РАН

² Индекс политического оптимизма рассчитывается на основе соотношения ответов респондентов, давших положительные и отрицательные прогнозные оценки политической ситуации, на вопрос: «Как Вы думаете, что ожидается в ближайшие месяцы в политической жизни России?»

Индекс экономического оптимизма рассчитывается на основе соотношения ответов респондентов, давших положительные и отрицательные прогнозные оценки экономической ситуации, на вопрос: «Как Вы считаете, следующие 12 месяцев будут хорошим временем или плохим, или каким-либо еще для экономики России?»

**Цены на металлопродукцию на мировом рынке за тонну
(на начало марта соответствующего года)**

Виды металлопродукции	Ед. измерения	2015 г.	2014 г.	2013 г.	2015 г., %	
					к 2014 г.	к 2013 г.
«Плоский» прокат:						
Лист холоднокатаный	Долл. США	613	720	770	85,1	79,6
	Руб.	37926	26381	23670	143,8	160,2
Лист оцинкованный	Долл. США	805	885	860	91,0	93,6
	Руб.	49805	32426	26436	153,6	188,4
Лист горячекатаный	Долл. США	503	623	625	80,7	80,5
	Руб.	31121	22827	19213	136,3	162,0
«Длинный» прокат:						
Арматурная сталь	Долл. США	515	605	630	85,1	81,7
	Руб.	31863	22167	19366	143,7	164,5
Конструкционные профили	Долл. США	740	798	790	92,7	93,7
	Руб.	45784	29239	24285	156,6	188,5
Сортовой прокат	Долл. США	548	625	655	87,7	83,7
	Руб.	33905	22900	20135	148,1	168,4
Справочно: Официальный курс доллара США, по данным ЦБ РФ, на начало марта составлял: 2013 год – 30,74 руб., 2014 год – 36,64 руб., 2015 год – 61,87 руб.						

**Цены на металлопродукцию на российском рынке за тонну
(на начало марта соответствующего года)**

Виды металлопродукции	Ед. измерения	2015 г.	2014 г.	2013 г.	2015 г., %	
					к 2014 г.	к 2013 г.
«Плоский» прокат:						
Лист холоднокатаный	Руб.	34362	24020	25472	143,1	134,9
Лист оцинкованный	Руб.	40873	31891	36850	128,2	86,5
Лист горячекатаный	Руб.	29753	20897	21661	142,4	98,9
«Длинный» прокат:						
Арматура	Руб.	31733	24139	26390	131,5	120,2
Балка и швеллер	Руб.	38590	30675	30797	125,8	125,3
Круг	Руб.	32006	22648	25380	141,3	126,1
Уголок	Руб.	34013	24283	25144	140,1	135,3

На мировом рынке металлопродукции в марте 2015 года по сравнению с 2014 годом цена на «плоский» и «длинный» прокат снизилась в среднем на 14,4 и 11,5% соответственно. При этом в рублевом эквиваленте из-за снижения курса рубля цены на все виды рассматриваемой металлопродукции выше, чем на внутреннем рынке, и выросли за год в среднем на 47,0%. На российском рынке металлопродукции наблюдается рост цен на «плоский» и «длинный» прокат в среднем на 37,9 и 34,7% соответственно.

Источники: Аналитика. Мировые цены [Электронный ресурс]. – Режим доступа : www.metaltorg.ru; Аналитика по мировому рынку. Аналитика по российскому рынку: мониторинг металлургического рынка России. Металлургическая отрасль [Электронный ресурс]. – Режим доступа : www.rusmet.ru

Обзор подготовил:

А.В. Миронов
младший научный сотрудник ФГБУН ИСЭРТ РАН