

# Мониторинг перемен: основные тенденции

ИСЭРТ РАН продолжает знакомить читателей с материалами о состоянии и тенденциях развития экономики России и Вологодской области.

Введение секторальных санкций в отношении России рядом государств и недостаточная поддержка органами власти внутреннего спроса существенно усугубили ситуацию в ключевых отраслях народного хозяйства страны. Значения большинства макроэкономических показателей в первом квартале 2015 года не достигли уровня января-марта 2014 года: объем розничной торговли сократился на 6,7%, строительных работ – на 4,7%, грузооборот транспорта – на 1,7% и промышленного производства – на 0,4% (табл. 1). Существенный рост (на 32,8%) отмечался лишь по вводу в действие жилых домов.

В Вологодской области в первом квартале 2015 года по сравнению с аналогичным периодом 2014 года имел место рост основных экономических показателей: объем промышленного производства увеличился на 3,2%, продукции сельского хозяйства – на 2,0%, строительных работ – на 15,6% и ввода жилья – на 31,7%.

Однако по сравнению с уровнем 2008 года (когда в регионе отмечались самые высокие темпы роста в реальном секторе экономики за последние 15 лет) темпы роста ключевых показателей экономического развития ниже на 8–20%, а по объему строительных работ – на 73,4%.

В промышленности России преодолеть негативные тенденции не удалось. Выработка электроэнергии, газа и воды в стране в январе – марте 2015 года относительно января – марта 2014 года осталась на прежнем уровне, спад в обрабатывающих производствах составил 1,6%. Уровень 2008 года превышен только в химической (125,2%) промышленности (табл. 2).

В обрабатывающей промышленности Вологодской области в отличие от среднероссийских показателей первого квартала 2015 года темп роста производства относительно аналогичного периода 2014 года был выше – 102,7%. В деревообрабатывающем производстве он составил 102,2%, металлургическом – 102,7%, в производстве машин и оборудования – 154,7%.

Среди представленных обрабатывающих производств превысить уровень 2008 года удалось только в деревообрабатывающей (124,0%), химической (102,5%) и машиностроительной (125,6%) отраслях.

Таблица 1. Основные показатели экономического развития

Показатель	Январь – март 2015 г. к январю – марту 2014 г., %			Январь – март 2015 г. к январю – марту 2013 г., %			Январь – март 2015 г. к январю – марту 2008 г., %		
	РФ	ВО	•	РФ	ВО	•	РФ	ВО	•
Объем промышленного производства	99,6	103,2	•	100,7	103,4	•	100,6	96,1	•
Объем продукции сельского хозяйства	103,5	102,0	•	104,6	90,8	•	118,6	84,2	•
Грузооборот предприятий транспорта	98,3	93,0	•	100,0	87,9	•	98,0	86,5	•
Объем работ, выполненных по виду деятельности «строительство»	95,3	115,6	•	91,9	52,1	•	44,6	26,6	•
Ввод в действие жилых домов	132,8	131,7	•	174,0	359,5	•	179,5	46,9	•
Объем розничной торговли	93,3	88,3	•	96,6	88,8	•	113,6	100,1	•

• – Показатели ниже средних по РФ; • – Показатели выше средних по РФ.  
Источники: Социально-экономическое положение Вологодской области в январе – марте 2015 года : доклад / Вологдастат. – Вологда, 2015. – С. 6; Данные сайта Федеральной службы государственной статистики (<http://www.gks.ru>).

Таблица 2. Индексы промышленного производства по основным видам экономической деятельности

Показатель	Январь – март 2015 г. к январю – марту 2014 г., %			Январь – март 2015 г. к январю – марту 2013 г., %			Январь – март 2015 г. к январю – марту 2008 г., %		
	РФ	ВО		РФ	ВО		РФ	ВО	
	Производство электроэнергии, газа и воды	100,0	108,9	•	96,3	109,1	•	102,3	104,4
Обрабатывающие производства	98,4	102,7	•	100,8	102,9	•	98,1	92,7	•
В том числе:									
Обработка древесины и производство изделий из дерева	100,3	102,2	•	101,0	113,9	•	87,8	124,0	•
Целлюлозно-бумажное	83,2	72,5	•	92,4	70,4	•	78,6	81,5	•
Химическое	106,7	92,1	•	114,6	100,5	•	125,2	102,5	•
Металлургическое и производство готовых металлических изделий	97,3	102,7	•	97,2	103,3	•	89,0	91,8	•
Производство машин и оборудования	91,2	154,7	•	78,9	136,1	•	72,6	125,6	•

• – Показатели ниже средних по РФ; ◦ – Показатели выше средних по РФ.  
 Источники: Социально-экономическое положение Вологодской области в январе – марте 2015 года : доклад / Вологдастат. – Вологда, 2015. – С. 10-25; Данные сайта Федеральной службы государственной статистики (<http://www.gks.ru>).

Таблица 3. Показатели социального развития

Показатель	Территория	2008 г.	2009 г.	2010 г.	2011 г.	2012 г.	2013 г.	2014 г.	2015 г.	2015 г. к 2014 г., %	2015 г. к 2008 г., %
Реальные располагаемые денежные доходы в январе – феврале, %	ВО	111,1	78,9	101,8	104,9	110,2	95,3	97,7	108,2	×	×
	РФ	109,5	92,8	109,2	96,6	101,3	103,5	98,9	99,3	×	×
Среднедушевые денежные доходы в феврале, руб.	ВО	11587	11221	10885	13722	17249	17724	21567	25354	117,6	218,8
	РФ	12902	14010	16440	18177	20196	23462	24450	28423	131,8	220,3
	ВО/РФ, %	89,8	80,1	66,2	75,5	85,4	75,5	88,2	89,2	×	×
	Отклонение ВО/РФ, руб.	-1314	-2789	-5555	-4455	-2947	-5738	-2883	-3069	×	×
Уровень безработицы в I кв., %	ВО	4,5	7,8	8,5	8,8	7,3	6,8	7,7	6,8	-0,9	2,3
	РФ	6,6	9,2	8,8	7,5	6,5	5,7	5,5	5,7	0,2	-0,9
	ВО/РФ, п. п.	-2,1	-1,4	-0,3	1,3	0,8	1,1	2,2	1,1	×	×

Источники: Социально-экономическое положение Вологодской области в январе – марте 2015 года : доклад / Вологдастат. – Вологда, 2015. – С. 127; Данные сайта Федеральной службы государственной статистики (<http://www.gks.ru>).

В социальной сфере наблюдался рост реальных располагаемых денежных доходов населения. Помимо того, что в феврале 2015 года в номинальном выражении денежные доходы населения оказались выше уровня предыдущего года на 17,6%, в реальном – они выросли на 8,2% (табл. 3).

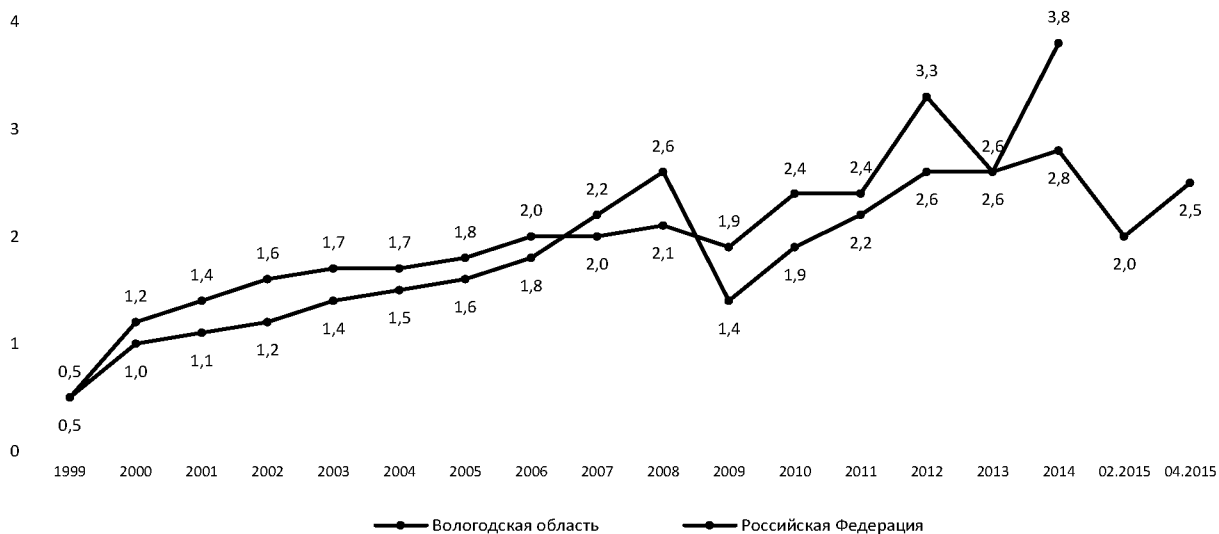
При этом наиболее острой социальной проблемой является отставание величины среднедушевых доходов населения региона от среднероссийских значений: в феврале 2015 года они на 10,8% ниже, чем в среднем по РФ, составив 25354 руб.

Несмотря на то, что в Вологодской области в первом квартале 2015 года относительно аналогичного периода 2014 года уровень безработицы снизился на 0,9 п. п. и составил 6,8%, он по-прежнему выше среднероссийских значений.

Резюмируя итоги социально-экономического развития Вологодской области в первом квартале 2015 года, стоит отметить, что для региональных органов власти по-прежнему актуальными задачами являются поддержка производств с высокой добавленной стоимостью. Рост доходов и занятости жителей региона пока не обеспечивает решения многих актуальных задач социального развития. В связи с этим требуется проведение более эффективной социальной политики.

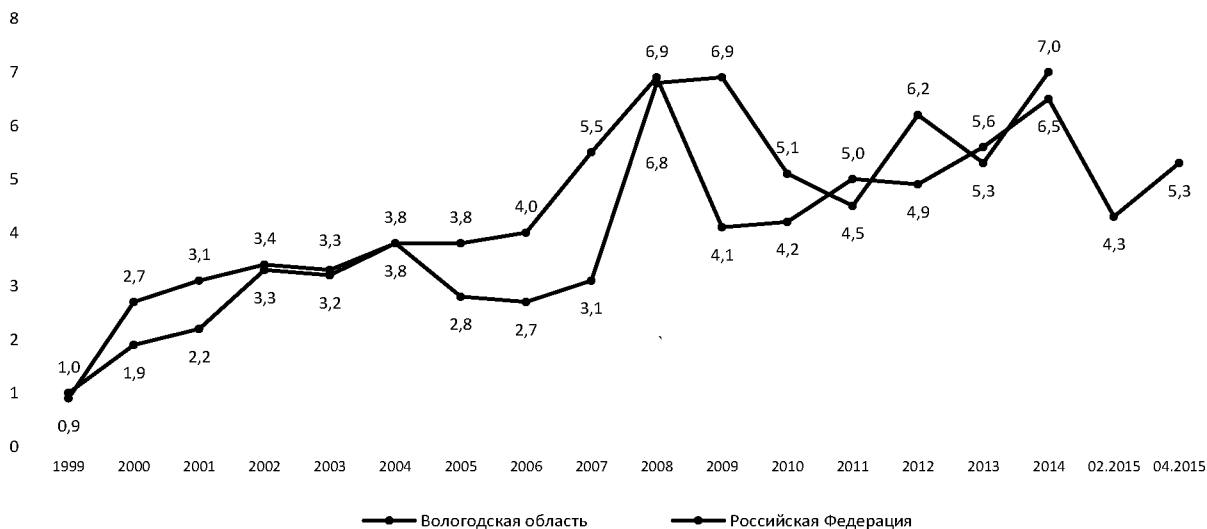
Материалы подготовил  
 Н.П. Кашинцев  
 младший научный сотрудник ФГБУН ИСЭРТ РАН

Рисунок 1. Социальное настроение<sup>1</sup>  
(отношение суммы позитивных оценок «прекрасное» и «нормальное, ровное» к сумме негативных «испытываю напряжение, раздражение» и «испытываю страх, тоску»)



После февральского снижения показателя социального настроения жителей Вологодской области в апреле 2015 года произошло его увеличение.

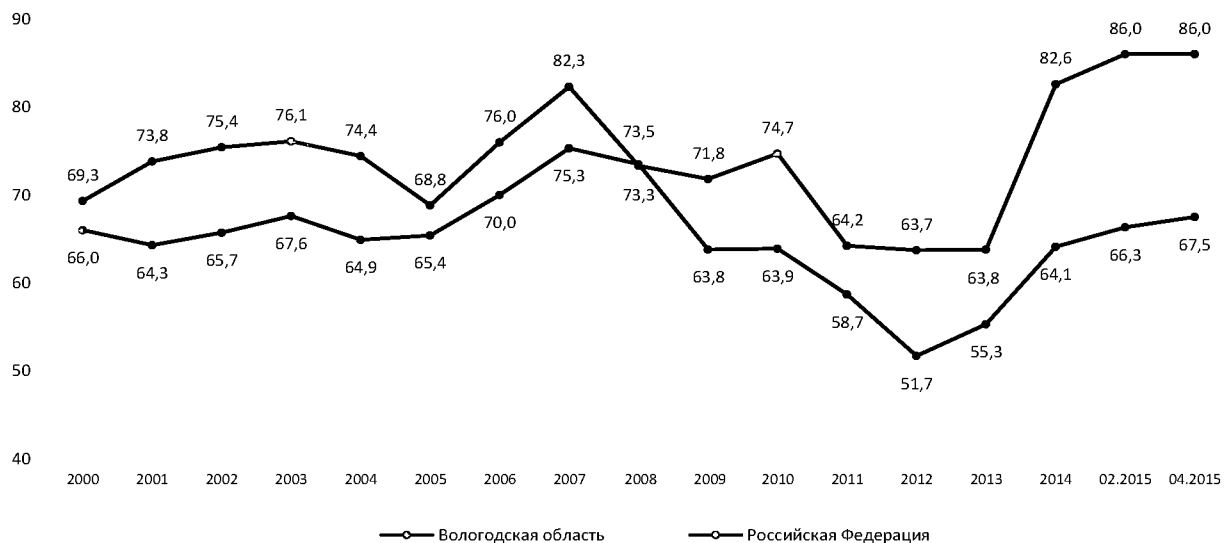
Рисунок 2. Запас терпения населения  
(отношение суммы позиций «жить можно» и «можно терпеть» к позиции «терпеть нельзя»)



В апреле 2015 года по сравнению с февралем показатель социального терпения жителей Вологодской области существенно улучшился.

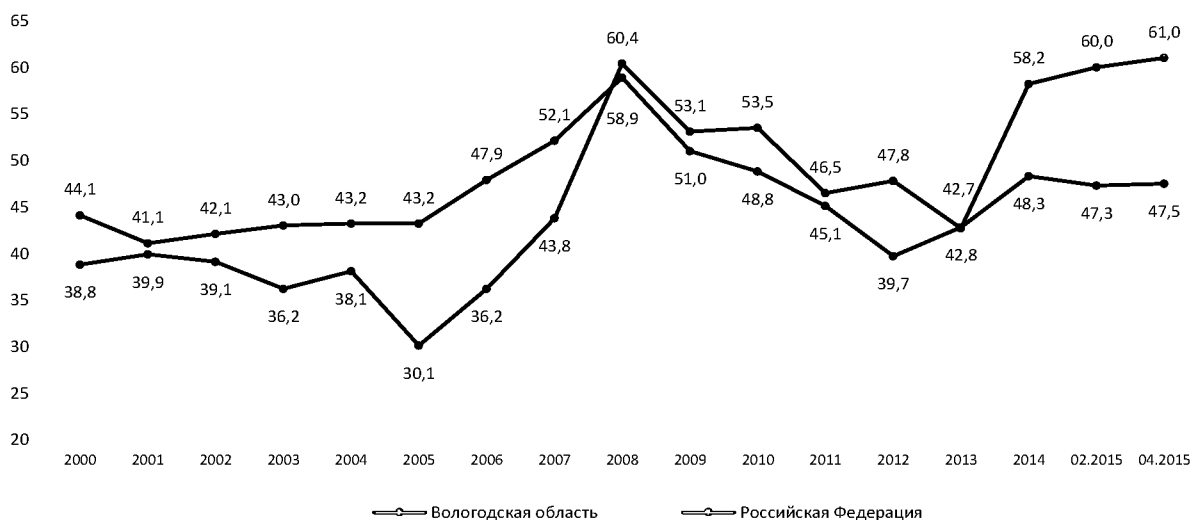
<sup>1</sup> Здесь и далее: Вологодская область – данные ИСЭРТ РАН; Российская Федерация – данные Левада-Центра.

Рисунок 3. Одобрение деятельности Президента РФ, % от числа опрошенных



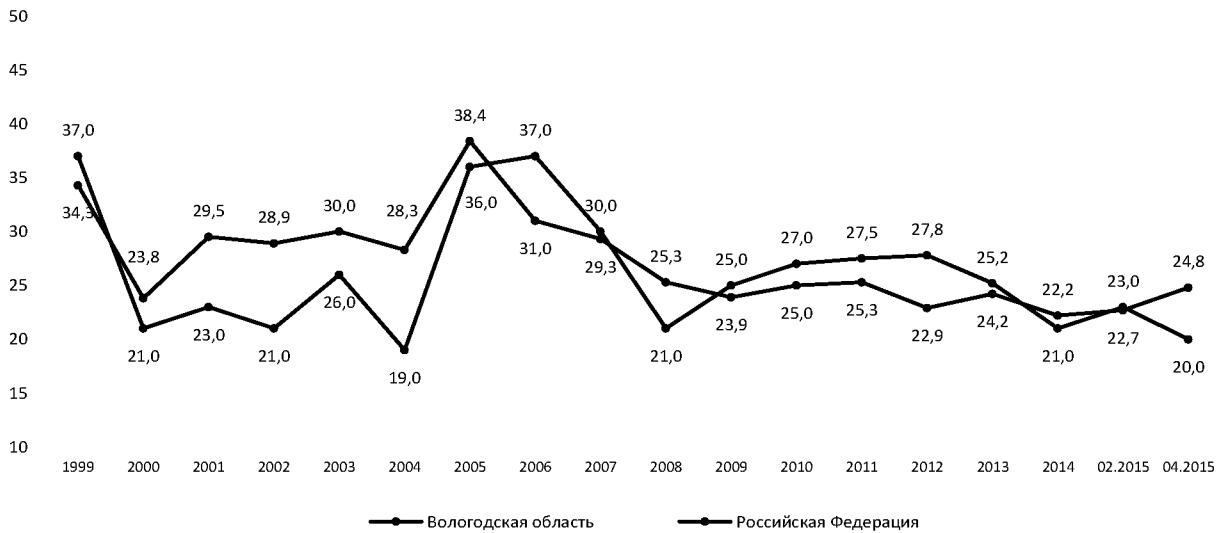
В апреле 2015 года уровень одобрения деятельности Президента РФ жителями Вологодской области вырос, а общероссийский показатель остался на уровне значения февраля 2015 года.

Рисунок 4. Одобрение деятельности Правительства РФ, в % от числа опрошенных

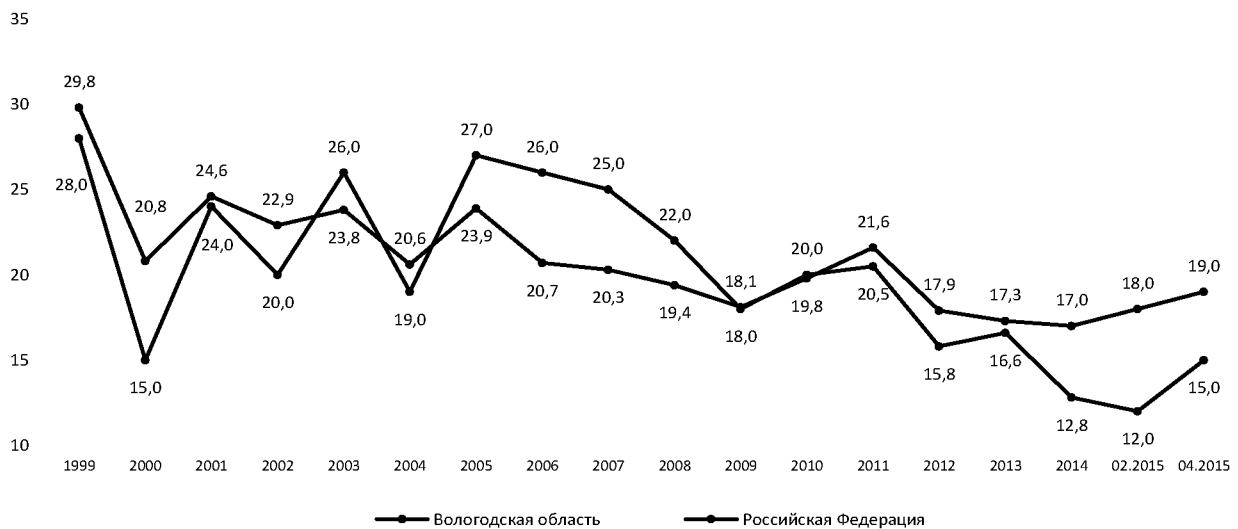


В апреле 2015 года по сравнению с февралем текущего года как в Вологодской области, так и по России в целом не наблюдается значительных изменений в оценке населением деятельности Правительства РФ.

**Рисунок 5. Вероятность протестных выступлений**  
(доля респондентов, отметивших возможность массовых акций протеста),  
% от числа опрошенных

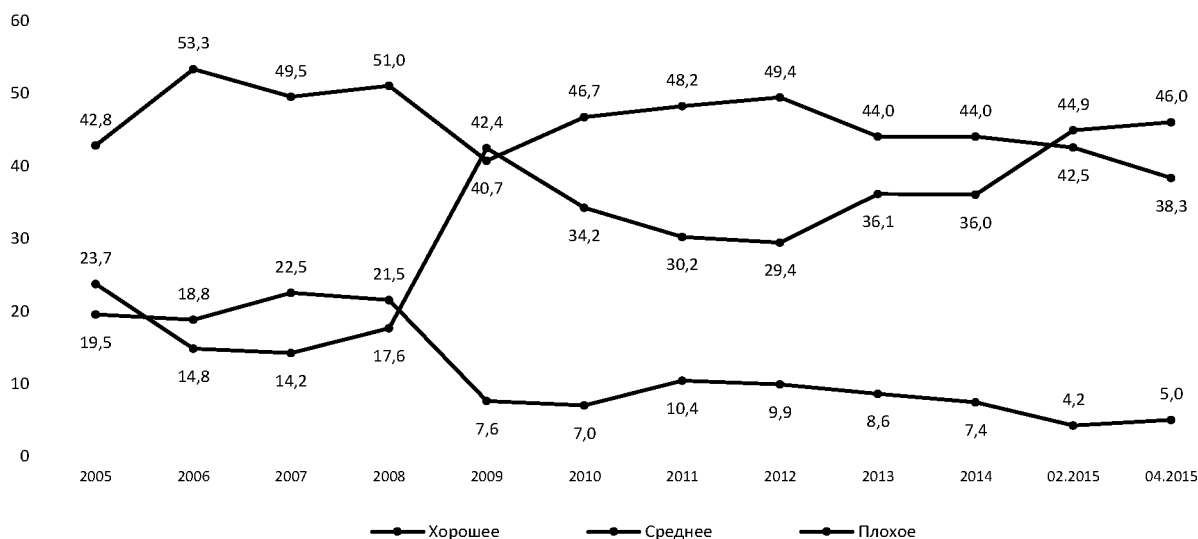


**Рисунок 6. Возможность участия в выступлениях**  
(доля респондентов, готовых принять участие в массовых акциях протеста),  
% от числа опрошенных



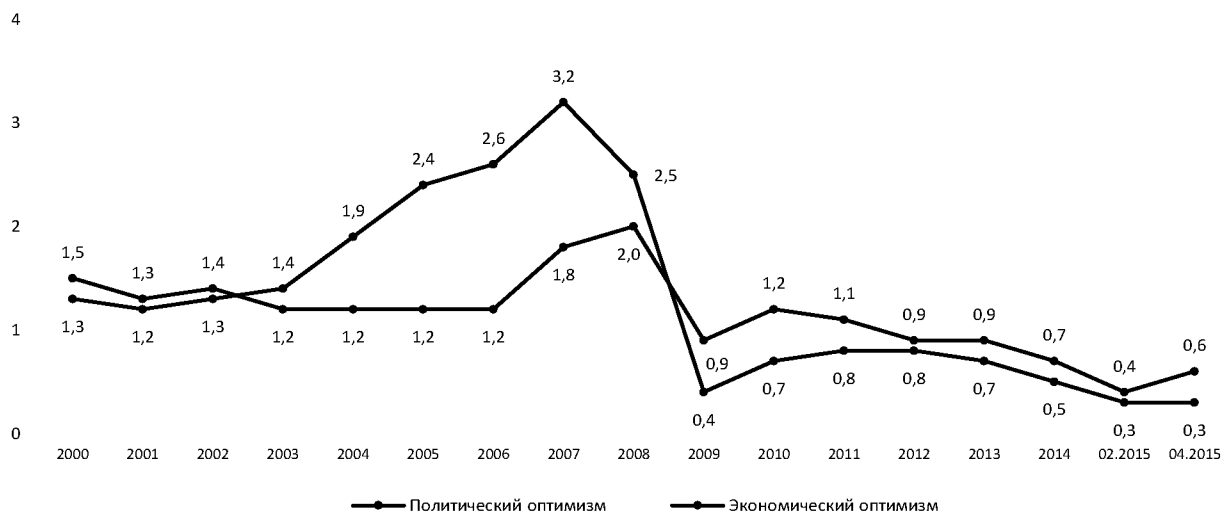
В апреле 2015 года несколько увеличилась доля жителей Вологодской области, считающих вероятными протестные выступления и выразивших готовность принять в них участие. В целом по России снизилась доля тех, кто считает акции протеста возможными, при одновременном увеличении количества желающих участвовать в них.

Рисунок 7. Оценка экономического положения области, % от числа опрошенных



В апреле 2015 года произошло незначительное увеличение доли положительных и отрицательных характеристик экономического положения области. Удельный вес нейтральных характеристик снизился.

Рисунок 8. Индексы политического и экономического оптимизма<sup>2</sup> (соотношение позитивных и негативных ожиданий)



В апреле 2015 года по сравнению с февральскими значениями индекс политического оптимизма возрос, а показатель экономического оптимизма остался на том же уровне.

Материал подготовила  
Е.Э. Леонидова  
научный сотрудник ФГБУН ИСЭРТ РАН

<sup>2</sup> Индекс политического оптимизма рассчитывается на основе соотношения ответов респондентов, давших положительные и отрицательные прогнозные оценки политической ситуации, на вопрос «Как Вы думаете, что ожидается в ближайшие месяцы в политической жизни России?»

Индекс экономического оптимизма рассчитывается на основе соотношения ответов респондентов, давших положительные и отрицательные прогнозные оценки экономической ситуации, на вопрос «Как Вы считаете, следующие 12 месяцев будут хорошим временем или плохим, или каким-либо еще для экономики России?»