

УДК 330.564.2(470.12)

ББК 65-94(2Рос-4Вол)

© Россошанский А.И.

## ИНФЛЯЦИОННАЯ НАГРУЗКА ДЛЯ ГРУПП НАСЕЛЕНИЯ С РАЗЛИЧНЫМ УРОВНЕМ ДОХОДОВ



РОССОШАНСКИЙ АЛЕКСАНДР ИГОРЕВИЧ

младший научный сотрудник отдела исследования уровня и образа жизни населения  
Федеральное государственное бюджетное учреждение науки  
Институт социально-экономического развития территорий Российской академии наук  
E-mail: alexanderrossy@mail.ru

*В настоящее время индекс потребительских цен выступает важнейшим статистическим показателем для принятия экономических решений, особенно в сфере денежно-кредитных отношений. Несмотря на то, что данный индекс показывает только изменение цен на потребительские товары и услуги, приобретаемые домашними хозяйствами, он широко используется органами государственного управления и центральным банком для определения целевых показателей инфляции. В то же время изменение цен на товары и услуги, используемые при расчете индекса, оказывает неодинаковое влияние на разные категории населения. Основная гипотеза исследования состоит в том, что для различных слоев населения инфляционная нагрузка значительно различается в зависимости от уровня доходов и потребительских предпочтений. На основе данных бюджетных обследований домашних хозяйств Вологодской области установлено, что неравномерное распределение доходов среди населения не только не ослабевает, но и оказывает значительное влияние на динамику реальных располагаемых денежных доходов наименее обеспеченных слоев, снижение покупательной способности их доходов. По результатам исследования выявлено, что основная часть потребительских расходов наименее обеспеченного населения направлена на покупку продуктов питания, товаров первой необходимости и оплаты жилищно-коммунальных платежей, отличающихся более высоким ростом цен за исследуемый период. Сделан вывод о том, что в среднем инфляционная нагрузка для богатых категорий населения оказывается значительно ниже, чем для бедных. Как следствие, это приводит к усилению социально-экономического неравенства населения.*

*Денежные доходы, потребление, индекс потребительских цен, дифференциация населения по доходам.*

Индекс потребительских цен (ИПЦ) является официальным статистическим показателем, измеряющим темпы инфляции цен, с которой, как правило, сталкиваются на собственном опыте и которую ощущают домашние хозяйства, выступающие в роли потребителей. Данный показатель широко используется в качестве заменителя индекса инфляции для экономики в целом, отчасти благодаря частоте и своевременности его составления [9]. Очевидно, что данный индекс не является показателем общей инфляции, поскольку учитывает только изменение цен на потребительские товары и услуги, приобретаемые домашними хозяйствами, и не охватывает инвестиционные товары и услуги, приобретаемые предприятиями или органами государственного управления. Однако он широко используется органами государственного управления и центральным банком для определения целевых показателей инфляции [3].

В то же время изменение цен на потребительские товары и услуги, используемые при расчете индекса, оказывает неодинаковое влияние на разные категории населения. Искажения данного рода связаны с отсутствием учета дифференциации доходов населения и игнорирования различий в структуре потребления различных социальных групп. То есть структура потребительских расходов определяется по категории «все население».

Статистическим бюро Европейских сообществ (Евростат) признается возможность определения целого ряда вариантов ИПЦ. Решение о составлении различных вариантов индекса строится на основе того, какую группу домашних хозяйств и ассортимент потребительских товаров и услуг должен охватывать ИПЦ. То есть помимо единого официального ИПЦ по стране в целом публикуется и ряд вспомогательных индексов, относящихся к различным подгруппам населения (на-

пример, домохозяйства с детьми, работники с низким уровнем доходов, пенсионеры с низким уровнем доходов и т. п.) [9]. Использование данных индексов применяется при индексации заработных плат отдельных категорий работников, пособий по социальным отчислениям (пенсии по возрасту, пособия по безработице, на детей и т. д.).

Следует отметить, что Федеральной службой государственной статистики РФ производятся расчеты сводных индексов потребительских цен по отдельным группам населения с различным уровнем доходов [3; 8]. Однако рассчитанные индексы, дифференцированные по доходным группам, ограничены и представлены лишь для первой (с наименьшими доходами) и десятой (с наибольшими доходами) децильных групп, что не позволяет проводить полноценного дефлирования доходов различных категорий населения. Отражение данных индексов в разрезе субъектов РФ и вовсе отсутствует. Таким образом, определение различий в росте потребительских цен на региональном уровне по отдельным группам населения с различными доходами и предопределило цель настоящей статьи.

Информационную базу исследования составили данные Федеральной службы государственной статистики, Территориального органа Федеральной службы государственной статистики по Вологодской области, материалы выборочных обследований домашних хозяйств Вологодской области.

В настоящее время отсутствие значимых положительных тенденций в области перераспределительной политики в стране создает колоссальные угрозы для социально-экономического развития. По международным стандартам российское общество характеризуется как бедное (согласно данным 2010 года, доля населения с доходами менее 2,5 долл. в день со-



ставляла 17%) [2], а показатели дифференциации доходов уже на протяжении десятилетия превышают критические величины.

Согласно данным официальной статистики, с начала 2000-х годов среднедушевые денежные доходы населения России значительно увеличились. Так, за период с 2000 по 2013 год среднедушевые номинальные денежные доходы возросли с 2281 до 25928 руб. в месяц. В 2013 году реальные денежные доходы населения составили к уровню 2000 года 305%. Рост доходов населения за аналогичный период не сопровождался, однако, снижением уровня их дифференциации. Более того, наблюдалась тенденция к ее росту (рис. 1). Коэффициент фондов, определяющийся как соотношение средних доходов 10% наиболее обеспеченной части населения к средним доходам 10% наименее обеспеченной части, в 2013 году составил 16 раз, в 2000 году – 14 раз. Аналогичные тенденции наблюдались и Вологодской области, где реальные денежные доходы составили 280% к уровню 2000 года, а коэффициент фондов вырос с 8 до 12 раз.

Распределение населения по децильным доходным группам (рис. 2) показывает, что улучшение социально-экономического положения Вологодской области в 2000 – 2007 гг. и последующий период оказало благоприятное воздействие на наиболее обеспеченную часть населения. Напротив, материальное положение низкодоходных групп существенно не изменилось, уровень их доходов лишь в 2014 году достиг размера одного прожиточного минимума (в 2014 году размер денежных доходов первой и второй децильных доходных групп составил 70 и 96% величины прожиточного минимума). В то же время отметим, что в развитых странах мира предельно критическое значение соотношения душевых доходов и минимального уровня потребления (в нашем случае, прожиточного минимума) составляет 3,5 раза [2]. За исследуемый период этот уровень соответствовал 9 и 10 группам населения.

Низкая материальная обеспеченность большей части населения сказалась и на структуре потребления. Согласно данным

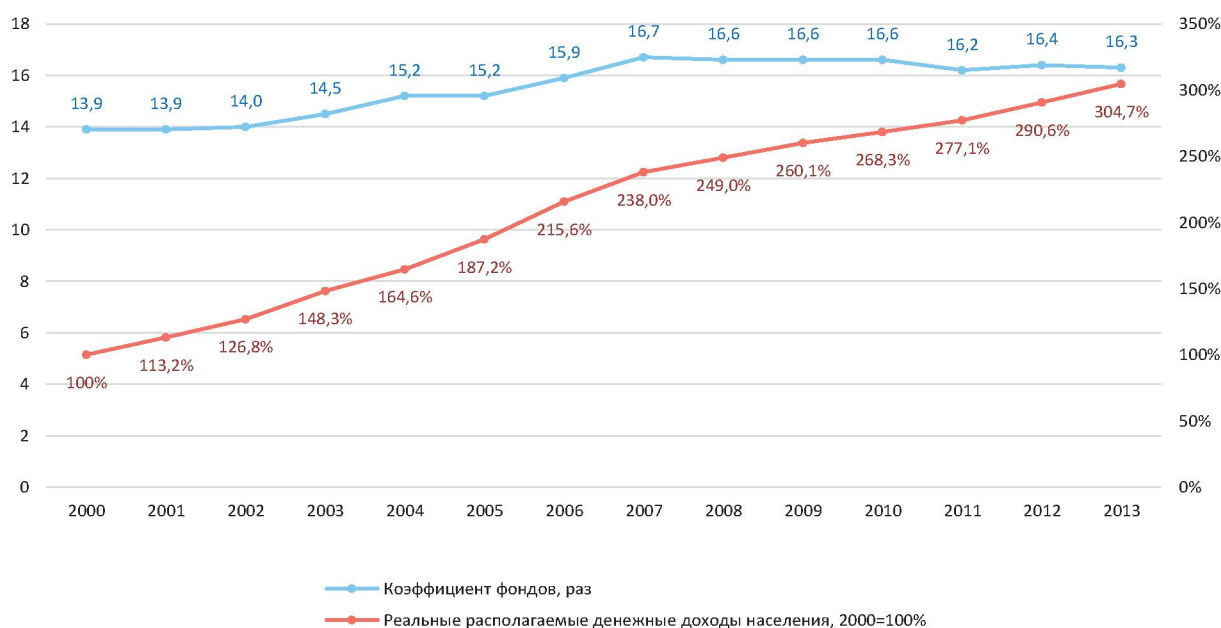


Рис. 1. Динамика реальных денежных доходов и коэффициента фондов в России, 2000 – 2013 гг.

Источник: Российский статистический ежегодник : стат. сб. / Росстат. – М., 2014. – 693 с.

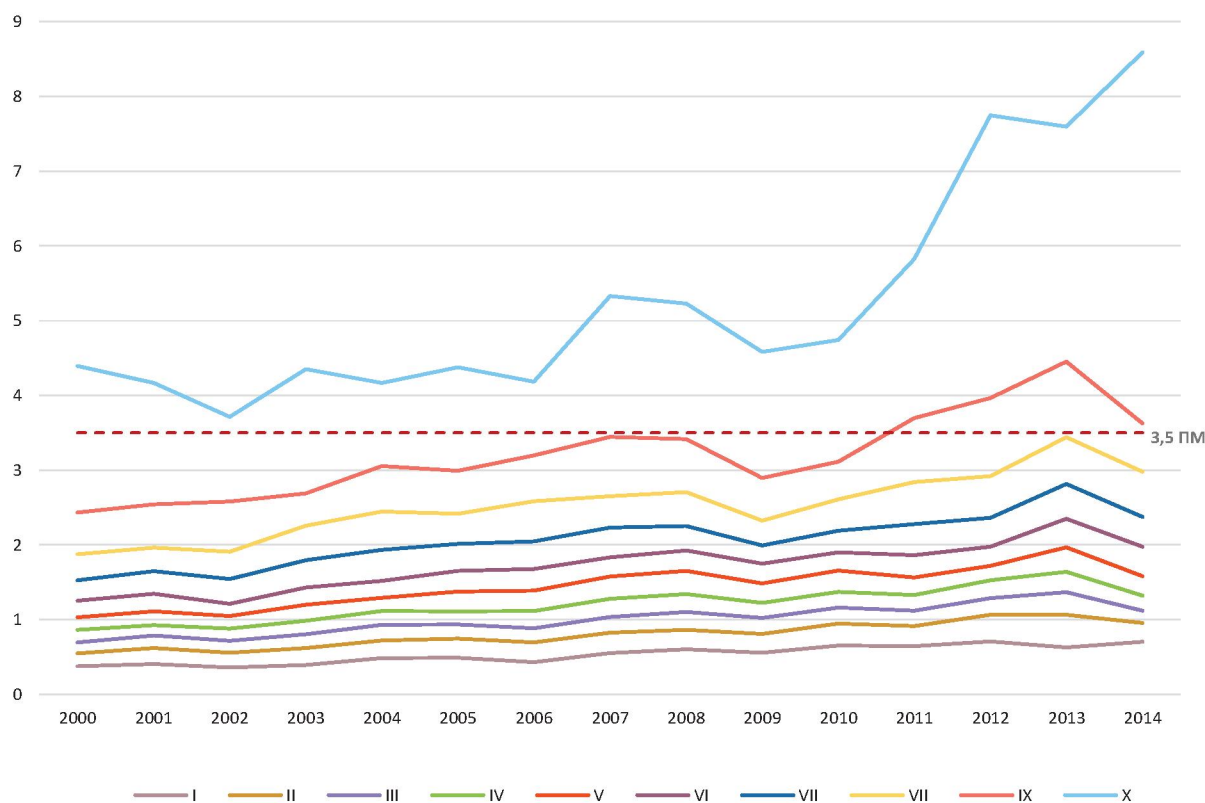


Рис. 2. Отношение среднедушевых денежных доходов населения Вологодской области к величине прожиточного минимума по 10% группам населения\*, 2000 – 2014 гг.

\*Здесь и далее: Каждая доходная группа составляет 10% общей численности населения: I – 10% наименее обеспеченных, ..., X – 10% наиболее обеспеченных. Источники: Доходы, расходы и потребление в домашних хозяйствах Вологодской области (по материалам выборочного обследования бюджетов домашних хозяйств) : стат. бюллетень / Вологдастат. – Вологда, 2001 – 2015; Данные сайта Территориального органа Федеральной службы государственной статистики по Вологодской области [Электронный ресурс]. – Режим доступа : <http://vologdastat.gks.ru>; Расчеты автора.

бюджетных обследований домашних хозяйств, в целом за более чем десятилетний период структура потребительских расходов в разрезе групп населения с различным уровнем доходов претерпела положительные изменения (табл. 1). В то же время, несмотря на постепенное смещение акцента потребительских расходов в сторону покупки непродовольственных товаров и оплаты услуг, доля расходов населения на приобретение продуктов питания оставалась ощутимой (особенно это характерно для наименее обеспеченных групп населения – более чем 40% в общем объеме расходов). В развитых странах, таких как Австрия, Чехия, Великобритания, Франция, удельный вес расходов на питание составляет не более 15% [6].

Следует отметить и то, что в денежном выражении наиболее обеспеченные слои населения тратили на продукты питания гораздо больше денежных средств, чем наименее обеспеченные. В результате это сказалось на существенных различиях суточного потребления белков, жиров и углеводов, их происхождения (животного или растительного) и в энергетической ценности рациона полярных доходных групп. Наиболее наглядно данные различия представлены в таблице 2.

Анализ потребления с точки зрения пищевого состава продуктов показывает его явную несбалансированность в зависимости от уровня доходов. Так, по состоянию на 2013 год потребление белка не соответствовало физиологи-



Таблица 1. Структура расходов домашних хозяйств Вологодской области с различным уровнем дохода, %

Вид расходов	I		II		III		IV		V	
	2000	2014	2000	2014	2000	2014	2000	2014	2000	2014
Расходы на покупку продуктов питания	68,6	45,6	65,2	43,0	61,5	42,2	60,3	42,4	59,6	42,4
Расходы на покупку алкогольных напитков	1,6	1,2	1,7	0,7	3,1	1,2	3,5	2,1	3,1	1,9
Расходы на покупку непрод. товаров	19,0	25,7	23,4	28,3	23,3	29,9	23,4	28,7	26,2	28,6
Расходы на оплату услуг	10,8	27,5	9,7	28,0	12,1	26,7	12,8	26,8	11,1	27,1
	VI		VII		VIII		IX		X	
	2000	2014	2000	2014	2000	2014	2000	2014	2000	2014
Расходы на покупку продуктов питания	56,9	38,5	52,9	36,8	50,8	38,5	50,6	28,8	36,0	23,8
Расходы на покупку алкогольных напитков	2,9	2,2	2,6	2,3	4,0	2,2	4,3	3,3	3,3	0,8
Расходы на покупку непрод. товаров	27,7	33,5	31,8	36,4	33,6	34,4	31,4	43,7	50,2	52,0
Расходы на оплату услуг	12,5	25,8	12,7	24,5	11,6	24,9	13,7	24,2	10,5	23,4

Источник: Доходы, расходы и потребление в домашних хозяйствах Вологодской области (по материалам выборочного наблюдения бюджетов домашних хозяйств) : стат. бюллетень / Вологдастат. – Вологда, 2001 – 2015.

Таблица 2. Состав пищевых веществ и калорийность потребленных продуктов питания на одного члена домохозяйства в разрезе 10% доходных групп, 2013 г.

Показатель	Все домохозяйства	Домохозяйства по 10% группам населения*									
		I	II	III	IV	V	VI	VII	VIII	IX	X
Белки, г.	80	57	63	71	79	82	82	85	89	99	85
в т. ч. в продуктах животного происхождения	51	32	37	44	51	53	54	55	59	66	57
Жиры, г.	115	75	88	102	115	115	119	126	130	151	122
в т. ч. в продуктах животного происхождения	70	42	51	61	69	72	77	77	82	93	76
Углеводы, г.	364	318	322	341	356	357	365	393	398	425	355
в т. ч. в продуктах животного происхождения	18	13	15	15	18	18	20	21	22	20	18
Килокалории – всего	2823	2183	2341	2579	2786	2803	2872	3057	3133	3466	2865
в т. ч. в продуктах животного происхождения	914	554	667	782	894	935	991	999	1065	1184	993

\* Каждая доходная группа составляет 10% общей численности населения: I – 10% наименее обеспеченных, ..., X – 10% наиболее обеспеченных.

Источник: Потребление продуктов питания по социально-экономическим группам населения Вологодской области в 2013 году (по материалам бюджетного обследования домохозяйств) : стат. бюллетень / Вологдастат. – Вологда, 2013. – 36 с.

ческим потребностям (от 65 до 117 г.<sup>1</sup>) для первых двух доходных групп населения. Одновременно с этим завышенной остается доля углеводов, превышающая норму в 50 – 60% от энергетической суточной потребности для большей части населения. Важность данного аспекта потребления закрепляется в доктрине продовольственной безопасности РФ<sup>2</sup>, где поддержка нуждающихся слоев населения, не имеющих достаточных средств

для организации здорового и полноценного питания, выступает одним из механизмов снижения уровня бедности.

На недовольственные товары наиболее обеспеченные слои населения тратили значительно больше своих доходов (свыше 40%), у менее обеспеченных данная часть расходов значительно ниже (до 30%). В то же время подавляющая часть недовольственных расходов наименее обеспеченных связана с покупкой товаров первой необходимости, таких как одежда, медицинские товары и т. д. (табл. 3). С переходом к верхним децилям открываются возможности для приобретения более дорогостоящих товаров – транспортные средства, мебель и домашнее оборудование, товары для

<sup>1</sup> МР 2.3.1.2432-08. Нормы физиологических потребностей в энергии и пищевых веществах для различных групп населения Российской Федерации. Методические рекомендации (утв. Роспотребнадзором 18.12.2008).

<sup>2</sup> Доктрина продовольственной безопасности Российской Федерации : Указ Президента РФ от 30 января 2010 года № 120.

Таблица 3. Потребительские расходы домашних хозяйств на покупку непродовольственных товаров, 2014 г., %

Расходы	Все домохозяйства	Домохозяйства по 10% группам населения*									
		I	II	III	IV	V	VI	VII	VIII	IX	X
Расходы на покупку непрод. товаров – всего:	100	100	100	100	100	100	100	100	100	100	100
в том числе:											
одежду, обувь, белье и ткани	25,2	36,2	40,8	29,7	32,8	30,1	26,2	25,7	30,1	21,3	17,8
телерадиоаппаратура, предметы для отдыха, увлечений	9,1	13,2	7,8	11,9	12,4	11,2	15,3	11,5	8,9	8,7	4,0
транспортные средства	19,6	1,5	2,3	4,1	3,1	3,0	5,4	6,6	3,4	31,0	46,0
мебель, предметы для ухода за домом	13,1	7,7	7,9	13,5	14,9	13,1	13,3	13,7	16,2	16,6	8,9
строительные материалы	3,8	0,3	1,9	7,8	2,8	5,8	3,4	2,4	3,6	1,8	6,1
топливо	10,8	9,7	14,8	10,0	11,6	12,9	10,1	12,5	18,3	7,4	8,3
табачные изделия	2,3	10,6	5,3	2,8	3,2	3,3	2,5	3,4	1,8	1,1	1,1
медицинские товары, предметы гигиены	12,0	16,4	15,9	16,0	15,7	16,1	19,9	16,0	13,0	8,9	5,6
другие непрод. товары	4,0	4,3	3,2	4,4	3,5	4,5	3,9	8,2	4,8	3,3	2,1

\* Каждая доходная группа составляет 10% общей численности населения: I – 10% наименее обеспеченных, ..., X – 10% наиболее обеспеченных.  
 Источник: Доходы, расходы и потребление в домашних хозяйствах Вологодской области в 2014 году (по материалам выборочного обследования бюджетов домашних хозяйств) : стат. бюллетень / Вологдастат. – Вологда, 2015. – 39 с.

отдыха и развлечений. Однако при расчете индекса потребительских цен данные различия сглаживаются: расходы на товары первой необходимости и предметы роскоши распределены симметрично [4].

В динамике доля расходов на оплату услуг среди полярных групп населения стала занимать более весомую часть (более 27% в 2014 г. по сравнению с 11% в 2000 г.). Отличительным моментом является то, что быстрорастущие расходы на платные услуги наименее состоятельных групп населения более чем на 60% состояли из оплаты жилищно-коммунальных платежей (табл. 4). При расчете же официального ИПЦ доля расходов на услуги ЖКХ значительно ниже, чем в действительности в дифференцированных индексах наименее обеспеченных.

При оценке инфляционной нагрузки для каждой s-й децильной группы населения Вологодской области был рассчитан индивидуальный индекс цен, учитывающий структуру расходов данной группы населения. При этом все виды расходов, выделенные в рамках бюджетных обследований домашних хозяйств<sup>3</sup>,

были приведены в соответствие с потребительской корзиной, используемой для расчета официального индекса потребительских цен.

Принятые обозначения:

$s = 1, \dots, n$  – номер доходной группы;

$n$  – общее число групп, т. е.  $n=10$  (в нашем случае рассматривались децильные группы населения);

$i = 1, \dots, 5$  – категория расходов домохозяйства: на покупку продуктов питания ( $i = 1$ ), общественное питание ( $i = 2$ ), алкогольные напитки ( $i = 3$ ), непродовольственные товары ( $i = 4$ ), услуги населению ( $i = 5$ );

$I_{si}$  – индекс потребительских цен для s-й доходной группы по i-й категории расходов. Например,  $I_{11}$  – индекс потребительских цен для первой доходной группы на покупку продуктов питания;

$w_{si}$  – удельный вес i-й категории расходов в общем объеме потребительских расходов s-й доходной группы.

Используя значения  $w_{si}$  в качестве весовых коэффициентов, получаем следующую формулу для расчета ИПЦ по доходным группам:

$$I_s = \sum_{i=1}^5 I_{si} \cdot w_{si},$$

<sup>3</sup> Доходы, расходы и потребление в домашних хозяйствах Вологодской области : стат. бюллетень / Вологдастат. – Вологда, 2001 – 2013.



Таблица 4. Потребительские расходы домашних хозяйств на оплату услуг, 2014 г., %

Расходы	Все домохозяйства	Домохозяйства по 10% группам населения*									
		I	II	III	IV	V	VI	VII	VIII	IX	X
Расходы на оплату услуг всего:	100	100	100	100	100	100	100	100	100	100	100
в том числе:											
жилищно-коммунал. услуги	42,9	62,1	61,5	49,0	54,0	51,6	42,6	40,9	36,0	36,6	33,1
другие бытовые услуги	9,5	2,3	3,7	6,5	7,4	7,5	9,5	10,5	9,8	7,0	18,5
услуги учреждения культуры	11,9	3,4	3,4	5,7	5,4	7,9	9,9	10,9	19,7	17,3	14,4
услуги в системе образования	5,6	7,8	7,5	10,1	7,2	4,1	6,8	5,0	5,2	3,5	5,1
медицинские услуги	5,9	1,9	2,3	3,3	3,5	4,7	5,9	4,8	7,3	11,2	5,0
санаторно-оздоровит. услуги	1,3	0,1	0,4	0,4	1,2	1,0	2,9	2,3	0,2	2,0	1,2
услуги пассажирского транспорта	8,0	6,8	5,6	9,7	6,9	8,3	7,8	9,3	8,8	8,7	6,8
услуги связи	10,5	14,6	14,3	12,6	11,6	10,8	11,1	10,2	10,1	9,6	7,3
прочие услуги	4,3	1,0	1,4	2,8	2,6	4,2	3,4	6,3	2,9	4,0	8,5

\* Каждая доходная группа составляет 10% общей численности населения: I – 10% наименее обеспеченных, ..., X – 10% наиболее обеспеченных.  
 Источник: Доходы, расходы и потребление в домашних хозяйствах Вологодской области в 2014 году (по материалам выборочного обследования бюджетов домашних хозяйств) : стат. бюллетень / Вологдастат. – Вологда, 2015. – 39 с.

где:

$I_s$  – индекс потребительских цен  $s$ -й доходной группы.

Полученные результаты свидетельствуют о неравномерности роста цен для различных категорий населения в отдельные периоды исследования (табл. 5): для бедных цены возрастают каждый год более быстрыми темпами, чем для богатых. В среднем за период с 2000 по 2014 г. инфляционная нагрузка для первой децильной группы составила 11,6%, в то время как для десятой – 10,9%. Это вызвано тем, что цены на товары, составляющие основу потребительских расходов «бедных» слоев населения, росли быстрее. В целом имела место тенденция к уменьшению указанных различий, в силу как улучшения структуры потребительских расходов домохозяйств, так и постепенного снижения инфляции. Однако стоит отметить, что по итогам 2014 г. инфляция составила 12%, а прирост цен на продукты питания – более 17,2%<sup>4</sup>, степень расслоения населения Вологодской области по доходам при этом не снизи-

лась, что в дальнейшем только усилит неравномерность роста цен для различных категорий населения.

Рассчитанные дифференцированные по доходным группам индексы потребительских цен были применены для дефлирования доходов населения также в разбивке по доходным группам (табл. 6). Это в свою очередь позволило оценить динамику неравенства населения по реальным доходам. Полученные оценки свидетельствуют о том, что, несмотря на замедление роста неравенства в Вологодской области в номинальном выражении, рост дифференциации по реальным доходам продолжался достаточно быстрыми темпами. Таким образом, относительная стабилизация разницы в номинальных доходах полярных групп не привела к снижению разрыва в уровне жизни населения. Опережающий рост цен на продукты питания и платные услуги, являющихся базовой составляющей потребительских расходов наименее обеспеченных слоев населения, привел к относительному снижению покупательной способности их доходов по сравнению с наиболее обеспеченными. Более высокая инфляционная нагрузка на наименее обеспеченные слои населения привела к тому, что за

<sup>4</sup> Данные сайта Территориального органа Федеральной службы государственной статистики по Вологодской области [Электронный ресурс]. – Режим доступа : <http://vologdastat.gks.ru>

Таблица 5. Инфляционная нагрузка в разрезе доходных групп населения Вологодской области, 2000 – 2014 гг.

Доходная группа*	Год								Средняя за период
	2000	2002	2004	2006	2008	2010	2012	2014	
I	18,63	13,82	12,69	9,56	15,94	9,55	6,04	12,83	11,63
II	18,52	13,60	12,52	9,61	15,57	9,31	5,96	12,57	11,50
III	18,98	13,71	12,34	9,47	15,27	9,46	5,96	12,48	11,49
IV	19,11	13,53	12,40	9,49	15,27	9,31	5,95	12,55	11,48
V	18,87	13,42	11,91	9,60	14,88	9,20	6,00	12,55	11,42
VI	18,95	13,48	11,63	9,54	14,65	9,07	5,91	12,15	11,33
VII	18,90	13,05	11,77	9,37	14,17	9,22	5,88	11,95	11,23
VIII	19,02	13,19	11,17	9,51	14,22	8,76	5,82	12,12	11,20
IX	19,27	12,48	10,93	9,29	14,03	8,89	5,88	11,23	10,98
X	18,70	12,57	11,38	8,63	12,21	8,35	5,74	10,60	10,61
I	18,90	13,02	11,59	9,24	13,96	8,95	5,88	11,83	10,93

\* Каждая доходная группа составляет 10% общей численности населения: I – 10% наименее обеспеченных, ..., X – 10% наиболее обеспеченных.  
 Источники: Доходы, расходы и потребление в домашних хозяйствах Вологодской области : стат. бюллетень / Вологдастат. – Вологда, 2000 – 2015; Данные сайта Территориального органа Федеральной службы государственной статистики по Вологодской области [Электронный ресурс]. – Режим доступа : <http://vologdastat.gks.ru>; Расчеты автора.

Таблица 6. Динамика среднедушевых денежных доходов населения, с учетом дифференцированных по доходным группам индексов потребительских цен, 2000 – 2014 гг.

Доходная группа*	Год								2014 г. к 2000 г., раз**	2014 г. к 2000 г., раз***	Δ
	2000	2002	2004	2006	2008	2010	2012	2014			
I	1 656	2 171	2 811	3 148	4 500	5 128	5 716	6 044	3,65	3,92	0,27
II	2 357	3 296	4 102	4 987	6 396	7 395	8 516	8 205	3,48	3,68	0,20
III	2 987	4 215	5 288	6 328	8 174	9 065	10 313	9 593	3,21	3,38	0,16
IV	3 686	5 162	6 321	7 933	9 963	10 708	12 224	11 343	3,08	3,23	0,15
V	4 372	6 089	7 297	9 857	12 282	12 956	13 763	13 579	3,11	3,24	0,13
VI	5 264	7 003	8 530	11 831	14 261	14 833	15 780	16 959	3,22	3,32	0,10
VII	6 316	8 817	10 788	14 286	16 637	17 016	18 774	20 377	3,23	3,28	0,06
VIII	7 713	10 838	13 582	17 866	19 904	20 240	23 264	25 543	3,31	3,35	0,04
IX	9 699	14 339	16 715	22 086	25 063	24 004	31 318	31 117	3,21	3,14	-0,06
X	16 768	19 789	21 725	27 856	38 122	36 473	60 765	73 685	4,39	4,12	-0,27

\* Каждая доходная группа составляет 10% общей численности населения: I – 10% наименее обеспеченных, ..., X – 10% наиболее обеспеченных.  
 \*\* Изменение доходов с учетом ИПЦ на товары и услуги в разрезе доходных групп населения.  
 \*\*\* Изменение доходов с учетом официального ИПЦ на товары и услуги населению.  
 Источники: Доходы, расходы и потребление в домашних хозяйствах Вологодской области : стат. бюллетень / Вологдастат. – Вологда, 2000 – 2015; Данные сайта Территориального органа Федеральной службы государственной статистики по Вологодской области [Электронный ресурс]. – Режим доступа : <http://vologdastat.gks.ru>; Расчеты автора.

исследуемый период доходы первой децильной группы выросли в 3,7 раза против 4,4 раза для десятой группы.

Подводя итоги, стоит выделить несколько немаловажных аспектов, которые характеризуют динамику реальных денежных доходов населения:

1. Материальное положение наименее обеспеченных слоев населения в Вологодской области изменилось не столь существенно. Среднедушевые денежные доходы первой децильной группы населения

за период с 2000 по 2012 гг. так и не превысили размера одного прожиточного минимума (в 2014 году оно составило лишь 70% от величины ПМ).

2. Можно говорить об определенной оптимизации потребительских расходов населения региона, одним из маркеров которой является доля расходов на питание: она снизилась с 50% в 2000 году до 33% в 2014 году, что свидетельствует о некотором росте материального достатка жителей области. Кроме того, за более чем



10 лет заметно выровнялась структура потребительских расходов 10% наиболее и 10% наименее обеспеченных жителей Вологодской области, качественно улучшилась структура их потребления с точки зрения конкретных товарных позиций. Однако снижение разрыва в объеме потребляемых продуктов питания при одновременном увеличении дифференциации затрат на них свидетельствует о том, что богатые потребляли более качественные и дорогие продовольственные товары. Это говорит об ограниченном участии семей с низким уровнем доходов в иных секторах потребительского рынка, кроме рынка продуктов питания, товаров первой необходимости и оплаты жилищно-коммунальных платежей.

3. Рассчитанные дифференцированные по доходным группам индексы потребительских цен свидетельствуют о неравномерности роста цен для различных категорий населения. В среднем инфляционная нагрузка для богатых категорий населения оказывается значительно ниже, чем для бедных. Это вызвано тем, что цены на товары, составляющие основу потребительских расходов «бедных» слоев населения росли быстрее. За исследуемый период имела место тен-

денция к уменьшению указанных различий, в силу как улучшения структуры потребительских расходов домохозяйств, так и постепенного снижения инфляции. Дефлирование доходов населения на основе рассчитанных индексов позволило оценить динамику неравенства населения по реальным доходам и выявить существенные искажения при применении официального индекса потребительских цен.

Полученные оценки инфляционных нагрузок для групп населения с различным уровнем доходов представляются достаточно важными с практической точки зрения. Следует отметить, что материалы выборочных обследований бюджетов домашних хозяйств позволяют производить оценки инфляционных нагрузок не только для групп населения с различным уровнем доходов, но также для групп населения в зависимости от места проживания (городской или сельской местности) и числа несовершеннолетних детей. Таким образом, использование полученных дифференцированных индексов потребительских цен при индексации доходов позволят поддерживать покупательную способность доходов различных категорий населения.

## ЛИТЕРАТУРА

1. Айзинова, И. М. Потребление продуктов питания в регионах России [Текст] / И. М. Айзинова // Проблемы прогнозирования. – 2014. – № 6. – С. 44–59.
2. Глазьев, С. Ю. Оценка предельно критических значений показателей состояния российского общества и их использование в управлении социально-экономическим развитием [Текст] / С. Ю. Глазьев, В. В. Локосов // Экономические и социальные перемены: факты, тенденции, прогноз. – 2012. – № 4. – С. 22–41.
3. Глущенко, К. П. Инфляция «официальная» и «реальная» [Текст] / К. П. Глущенко // ЭКО. – 2012. – № 3 (453). – С. 71–95.
4. Кононова, В. Ю. Экономический рост в России: ориентация на преодоление бедности? [Электронный ресурс] / В. Ю. Кононова, Н. Шварева. – Режим доступа : <http://www.icss.ac.ru/research/archive.php?id=5>
5. Матыцин, М. С. Исследование дифференциации российского населения по реальным доходам [Текст] / М. С. Матыцин, Э. Б. Ершов // Экономический журнал ВШЭ. – 2012. – № 3. – Том 16. – С. 318–340.
6. Окрепилов, В. В. Развитие экономики здоровья для повышения качества жизни [Текст] / В. В. Окрепилов // Экономические и социальные перемены: факты, тенденции, прогноз. – 2012. – № 5. – С. 33–47.

7. Региональные особенности уровня и качества жизни [Текст] : монография / Учреждение Российской академии наук Институт социально-экономических проблем народонаселения РАН. – М. : ООО «М-Студио», 2012. – 392 с.
8. Росстат. Методологические положения по статистике. Вып. 1. Методологические положения о порядке наблюдения за изменением цен и тарифов на товары и услуги, определение индекса потребительских цен [Электронный ресурс]. – Режим доступа : [http://www.gks.ru/bgd/free/B99\\_10/Main.htm](http://www.gks.ru/bgd/free/B99_10/Main.htm)
9. Руководство по индексам потребительских цен. Теория и практика [Электронный ресурс]. – Режим доступа : [http://www.imf.org/external/pubs/ft/cpi/manual/2004/rus/cpi\\_ru.pdf](http://www.imf.org/external/pubs/ft/cpi/manual/2004/rus/cpi_ru.pdf)
10. Шабунова, А. А. Уровень жизни населения как индикатор модернизационных процессов [Текст] / А. А. Шабунова, А. И. Россошанский // В мире научных открытий. – 2013. – № 12.1 (48). – С. 127–150.
11. Grimm, M. Inequality and the Measurement of Pro-Poor Growth [Electronic resource] / M. Grimm, I. Günther // Document de travail DIAL. – Available at : <https://ideas.repec.org/p/dau/papers/123456789-4398.html>

#### **ИНФОРМАЦИЯ ОБ АВТОРЕ**

*Россошанский Александр Игоревич* – младший научный сотрудник отдела исследования уровня и образа жизни населения. Федеральное государственное бюджетное учреждение науки Институт социально-экономического развития территорий Российской академии наук. Россия, 160014, г. Вологда, ул. Горького, д. 56а. E-mail: [alexanderrossy@mail.ru](mailto:alexanderrossy@mail.ru). Тел.: (8172) 59-78-10.

**Rossoshanskii A.I.**

#### **INFLATION BURDEN FOR POPULATION GROUPS WITH DIFFERENT LEVELS OF INCOME**

*Currently the consumer price index is the most important statistical indicator for decision-making in economics, especially in the sphere of money-and-credit relations. Despite the fact that this index measures only the change in prices of consumer goods and services purchased by households, it is widely used by public administration bodies and the Central Bank to determine target inflation indicators. At the same time, the change in the price of goods and services used in the calculation of the index has a differential impact on different categories of population. The main hypothesis of the study is as follows: inflation rate for different segments of population varies significantly depending on the level of income and consumer preferences. Based on the data of budget surveys of households in the Vologda Oblast it has been found that unequal distribution of income among the population is not decreasing, and it has a significant impact on the dynamics of real disposable money incomes of the poorest groups and on the decline in the purchasing power of their income. The results of the study reveal that the bulk of consumer spending of the poorest population falls on the purchase of food, essential goods, and payment of rent and utilities, characterized by higher growth of prices during the study period. It is concluded that, on average, the inflation rate for the rich categories of the population is significantly lower than for the poor. As a consequence, this leads to increased socio-economic inequality.*

*Income, consumption, consumer price index, income differentiation of population.*



## REFERENCES

1. Aizinova I. M. Potreblenie produktov pitaniya v regionakh Rossii [Food consumption in the regions of Russia]. *Problemy prognozirovaniya* [Studies on Russian economic development], 2014, no. 6, pp. 44–59.
2. Glaz'ev S. Yu., Lokosov V. V. Otsenka predel'no kriticheskikh znachenii pokazatelei sostoyaniya rossiiskogo obshchestva i ikh ispol'zovanie v upravlenii sotsial'no-ekonomicheskim razvitiem [Assessment of the critical threshold values of the indicators of the state of Russian society and their use in the socio-economic development management]. *Ekonomicheskie i sotsial'nye peremeny: fakty, tendentsii, prognoz* [Economic and social changes: facts, trends, forecast], 2012, no. 4, pp. 22–41.
3. Glushchenko K. P. Inflyatsiya "ofitsial'naya" i "real'naya" ["Official" and "real" inflation]. *EKO*, 2012, no. 3 (453), pp. 71–95.
4. Kononova V. Yu., Shvareva N. *Ekonomicheskii rost v Rossii: orientatsiya na preodolenie bednosti?* [Economic growth in Russia: focus on poverty alleviation?]. Available at: <http://www.icss.ac.ru/research/archive.php?id=5>
5. Matytsin M. S., Ershov E. B. Issledovanie differentsiatsii rossiiskogo naseleniya po real'nym dokhodam [Research on the differentiation of the Russian population in terms of real income]. *Ekonomicheskii zhurnal VShE* [HSE economic journal], 2012, vol. 16, no. 3, pp. 318–340.
6. Okrepilov V. V. Razvitie ekonomiki zdorov'ya dlya povysheniya kachestva zhizni [Development of health economics for improving the quality of life]. *Ekonomicheskie i sotsial'nye peremeny: fakty, tendentsii, prognoz* [Economic and social changes: facts, trends, forecast], 2012, no. 5, pp. 33–47.
7. *Regional'nye osobennosti urovnya i kachestva zhizni: monografiya* [Regional features of the standard of living and quality of life: monograph]. Uchrezhdenie Rossiiskoi akademii nauk Institut sotsial'no-ekonomicheskikh problem narodonaseleniya RAN [The Institute of Social and Economic Studies of Population of the Russian Academy of Sciences]. Moscow: OOO "M-Studio", 2012. 392 p.
8. *Rosstat. Metodologicheskie polozheniya po statistike. Vyp. 1. Metodo-logicheskie polozheniya o poryadke nablyudeniya za izmeneniyem tsen i tarifov na tovary i uslugi, opredelenie indeksa potrebitel'skikh tsen* [Rosstat. Methodological regulations on statistics. Vol. 1. Methodological regulations on the procedure for the observation of changes in the prices and tariffs for goods and services, the definition of the consumer price index]. Available at: [http://www.gks.ru/bgd/free/B99\\_10/Main.htm](http://www.gks.ru/bgd/free/B99_10/Main.htm)
9. *Rukovodstvo po indeksam potrebitel'skikh tsen. Teoriya i praktika* [Guide to consumer price indices. Theory and practice]. Available at: [http://www.imf.org/external/pubs/ft/cpi/manual/2004/rus/cpi\\_ru.pdf](http://www.imf.org/external/pubs/ft/cpi/manual/2004/rus/cpi_ru.pdf)
10. Shabunova A. A., Rossoshanskii A. I. Uroven' zhizni naseleniya kak indikator modernizatsionnykh protsessov [Standard of living as an indicator of modernization processes]. *V mire nauchnykh otkrytii* [In the world of scientific discoveries], 2013, no. 12.1 (48), pp. 127–150.
11. Grimm M., Günther I. Inequality and the measurement of pro-poor growth. *Document de travail DIAL*. Available at: <https://ideas.repec.org/p/dau/papers/123456789-4398.html>

## INFORMATION ABOUT THE AUTHOR

*Rossoshanskii Aleksandr Igorevich* – Junior Research Associate at the Department of Living Standards and Lifestyle Studies. Federal State Budgetary Institution of Science Institute of SocioEconomic Development of Territories of Russian Academy of Science. 56A, Gorky Street, Vologda, Russia, 160014. E-mail: alexanderrossy@mail.ru. Phone: +7(8172) 59-78-10.