

Мониторинг перемен: основные тенденции

ИСЭРТ РАН продолжает знакомить читателей с материалами о состоянии и тенденциях развития экономики России и Вологодской области.

Итоги развития экономики РФ в январе – июле 2015 года свидетельствуют о существенном замедлении темпов экономического роста. Значения большинства макроэкономических показателей не достигли уровня января – июля 2014 года: объем розничной торговли сократился на 8,1%, строительных работ – на 7,7%, инвестиций в основной капитал – на 5,9%, промышленного производства – на 3%, грузооборота транспорта – на 1,6% (табл. 1). Существенный рост (на 11,9%) отмечался лишь по вводу в действие жилых домов.

Ситуация в экономике Вологодской области во многом схожа с общероссийской. Несмотря на то, что объем промышленного производства и сельского хозяйства за семь месяцев 2015 года увеличился на 2,8 и 1,7%, темпы роста в большинстве остальных видов деятельности снизились. Наблюдался спад объема розничной торговли (93,3%), грузооборота транспорта (85,9%) и строительных работ (72,4%).

К тому же значения ключевых показателей экономического развития области оказались существенно ниже уровня 2008 года (когда в регионе отмечались самые высокие темпы роста в реальном секторе экономики за последние 15 лет). По объему инвестиций в основной капитал и строительных работ сокращение составило 39,7 и 50,5% соответственно.

Промышленный сектор РФ в январе – июле 2015 года относительно того же периода 2014 года продолжил стагнировать. Выработка электроэнергии, газа и воды в стране практически осталась на прежнем уровне, спад в обрабатывающих производствах составил 4,9% (табл. 2). Уровень 2008 года был превышен только в химической промышленности (121,4%).

В обрабатывающей промышленности Вологодской области темп роста производства за семь месяцев 2015 года относительно аналогичного периода 2014 года был выше среднероссийских показателей и составил 102,0%. Деревообрабатывающее производство увеличилось на 1,3%, производство машин и оборудования выросло в 2 раза.

Таблица 1. Основные показатели экономического развития

Показатель	Январь – июль 2015 г. к январю – июлю 2014 г., %		•	Январь – июль 2015 г. к январю – июлю 2013 г., %		•	Январь – июль 2015 г. к январю – июлю 2008 г., %		•
	РФ	ВО		РФ	ВО		РФ	ВО	
	Объем промышленного производства	97,0	102,8	•	98,5	105,7	•	100,6	99,0
Объем продукции сельского хозяйства	101,6	101,7	•	105,2	94,3	•	115,1	84,8	•
Грузооборот предприятий транспорта	98,4	85,9	•	99,7	83,1	•	96,8	89,4	•
Инвестиции в основной капитал	94,1	108,5	•	91,7	83,9	•	88,2	60,3	•
Объем работ, выполненных по виду деятельности «строительство»	92,3	72,4	•	89,5	58,1	•	76,2	49,5	•
Ввод в действие жилых домов	111,9	128,3	•	147,1	222,0	•	155,5	190,4	•
Объем розничной торговли	91,9	93,3	•	94,1	93,3	•	110,4	98,1	•

• – Показатели ниже средних по РФ; • – Показатели выше средних по РФ.
Источники: Социально-экономическое положение Вологодской области в январе – июле 2015 года : доклад / Вологдастат. – Вологда, 2015. – С. 6; Данные сайта Федеральной службы государственной статистики (<http://www.gks.ru>).

Таблица 2. Индексы промышленного производства по основным видам экономической деятельности

Показатель	Январь – июль 2015 г. к январю – июлю 2014 г., %			Январь – июль 2015 г. к январю – июлю 2013 г., %			Январь – июль 2015 г. к январю – июлю 2008 г., %		
	РФ	ВО		РФ	ВО		РФ	ВО	
	Производство электроэнергии, газа и воды	99,8	111,1	•	97,5	116,1	•	97,9	113,4
Обрабатывающие производства	95,1	102,0	•	97,6	104,8	•	99,3	85,4	•
В том числе:									
Обработка древесины и производство изделий из дерева	97,1	101,3	•	92,6	108,7	•	83,3	122,0	•
Целлюлозно-бумажное	86,2	95,9	•	91,0	89,5	•	80,7	119,9	•
Химическое	106,3	98,9	•	107,6	105,1	•	121,4	74,2	•
Металлургическое и производство готовых металлических изделий	94,0	97,7	•	95,5	101,2	•	85,3	78,4	•
Производство машин и оборудования	85,9	200,0	•	78,2	198,8	•	69,6	180,9	•

• – Показатели ниже средних по РФ; • – Показатели выше средних по РФ.
 Источники: Социально-экономическое положение Вологодской области в январе – июле 2015 года : доклад / Вологдастат. – Вологда, 2015. – С. 10–25; Данные сайта Федеральной службы государственной статистики (<http://www.gks.ru>).

Последний показатель обусловлен последствиями экономических санкций в отношении России и ответных мер российского правительства, а также отказом (вследствие снижения курса рубля к основным мировым валютам) части отечественных потребителей от приобретения импортной продукции и размещением заказов внутри страны, в т.ч. на предприятиях Вологодской области. Выпуск машиностроительной продукции относительно уровня 2008 года составил 180,9%.

В то же время ключевым видам обрабатывающих производств – химическому и металлургическому – не удалось достичь уровня как января – июля 2014 года (98,9 и 97,7% соответственно), так и января – июля 2008 года (74,2 и 78,4%).

В текущем году наблюдается рост денежных доходов населения области. В июне 2015 года в номинальном выражении они оказались выше уровня предыдущего года на 19,1%, в реальном – на 2,5% (табл. 3). Это, в частности, могло явиться результатом системной работы по противодействию «теневой» экономике в ряде районов. Согласно данным Департамента стратегического планирования Вологодской области, за I полугодие 2015 года удалось оформить трудовые договоры с 21 тыс. нелегальных работников.

В то же время соотношение между среднедушевыми денежными доходами населения и величиной прожиточного минимума остается существенно ниже среднероссийского уровня. Если в Вологодской области в январе – июне 2015 года уровень доходов населения превышал величину прожиточного минимума в 2,5 раза, то в среднем по стране – в 3 раза.

Несколько ухудшилась ситуация на рынке труда Вологодской области. В январе – июле 2015 года относительно того же периода 2014 года уровень безработицы вырос на 3,2 п. п. и составил 7%. Стоит отметить, что значение данного показателя в регионе было выше среднероссийского на 1,7 п. п. С начала года в стадии банкротства находятся такие крупные предприятия, как ЗАО «Вологодская птицефабрика», ООО «Смердомский стеклозавод», ООО «Сухонский ЦБК», ООО «Вологодский центр птицеводства», ООО «Онежский рыбзавод», ОАО «Птицефабрика Шекснинская», ГЭП ВО «Вологдаобкоммунэнерго», ЗАО «Череповецкий завод металлоконструкций» и др.

Резюмируя итоги социально-экономического развития России в январе – июле 2015 года относительно того же периода 2014 года, стоит отметить, что в целом ситуация в стране ухудшилась. Данные изменения могут быть обусловлены результатом действия секторальных санкций, замедлением темпов роста мировой экономики и недостаточной поддержкой органами власти внутреннего спроса.

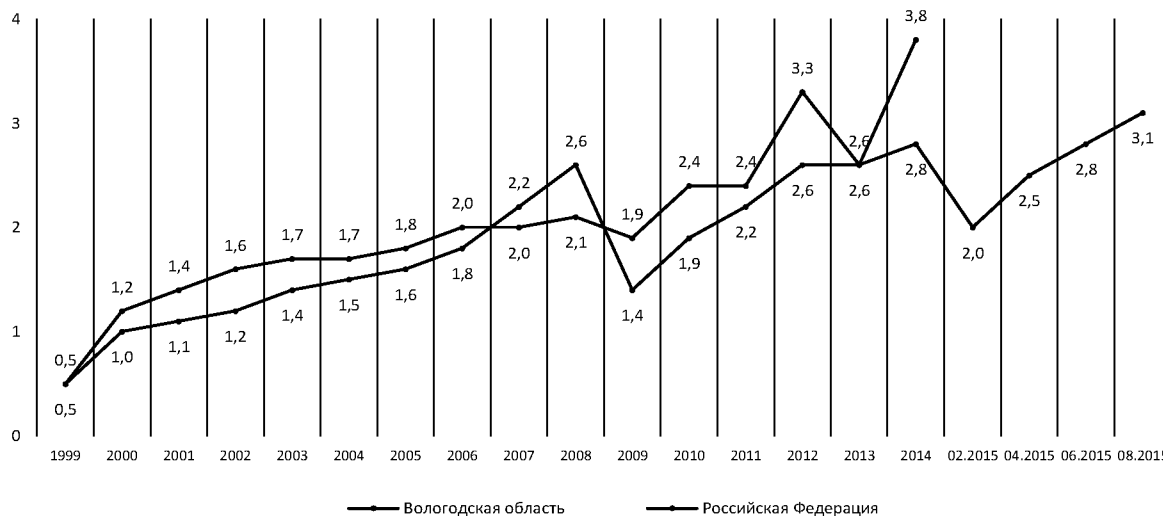
Таблица 3. Показатели социального развития

Показатель	Территория	2008 г.	2009 г.	2010 г.	2011 г.	2012 г.	2013 г.	2014 г.	2015 г.	2015 г. к 2014 г., %	2015 г. к 2008 г., %
Реальные располагаемые денежные доходы за первое полугодие, %	ВО	100,6	91,3	102,9	95,8	113,8	104,7	102,9	102,5	X	X
	РФ	108,1	102,1	104,8	99,4	102,7	104,3	99,0	97,0	X	X
Среднедушевые денежные доходы в июне, руб.	ВО	11957	11494	12937	15147	18615	17920	21917	26108	119,1	218,3
	РФ	15552	17679	18685	20851	23002	25072	27523	29819	108,3	191,7
	ВО/РФ, %	76,9	65,0	69,2	72,6	80,9	71,5	79,6	87,6	X	X
	Отклонение ВО/РФ, руб.	-3595	-6185	-5748	-5704	-4387	-7152	-5606	-3711	X	X
Величина прожиточного минимума, II кв., руб.	ВО	4779	5298	5675	6685	6514	7685	8503	10312	121,3	215,8
	РФ	4646	5187	5625	6505	6307	7372	8192	10017	122,3	215,6
Соотношение среднедушевых денежных доходов и величины прожиточного минимума	ВО	2,5	2,2	2,3	2,3	2,9	2,3	2,6	2,5	X	X
	РФ	3,3	3,4	3,3	3,2	3,6	3,4	3,4	3,0	X	X
Уровень безработицы на конец июля, %	ВО	5,1	9,1	7,7	7,3	6,2	5,3	3,8	7,0	3,2	1,9
	РФ	5,7	8,3	7,0	6,5	5,4	5,3	4,9	5,3	0,4	-0,4
	ВО/РФ, п. п.	-0,6	0,8	0,7	0,8	0,8	0,0	-1,1	1,7	X	X
Источники: Социально-экономическое положение Вологодской области в январе – июле 2015 года : доклад / Вологдастат. – Вологда, 2015. – С. 127; Данные сайта Федеральной службы государственной статистики (http://www.gks.ru).											

В Вологодской области тренды ключевых показателей экономического и социального развития во многом схожи с общероссийскими. Однако стоит отметить высокий темп роста в машиностроении, а также рост реальных располагаемых денежных доходов жителей региона. Дальнейшее развитие машиностроительного производства в сложившихся внешнеэкономических условиях возможно подкрепить политикой импортозамещения и поддержки внутреннего спроса, что должно стать приоритетной задачей региональных органов управления.

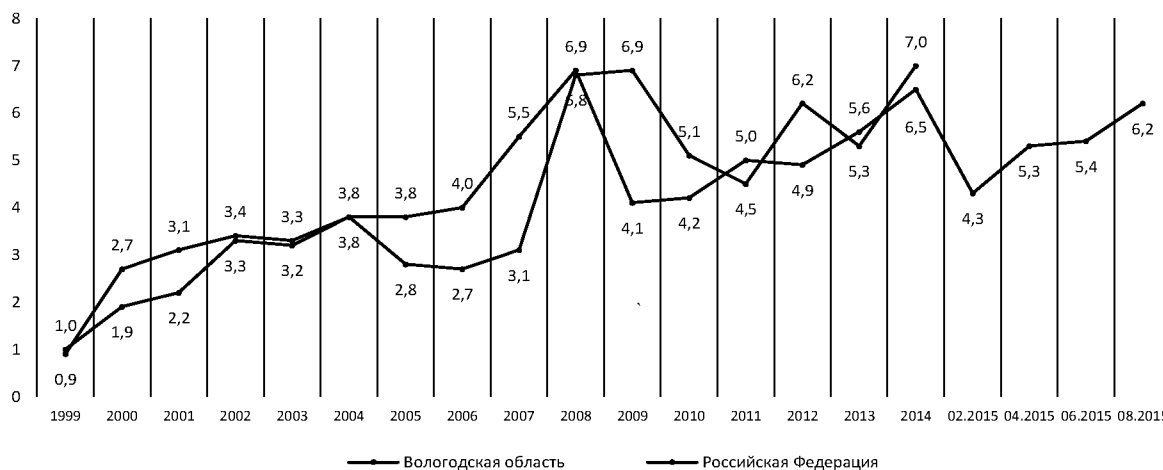
Материал подготовил
Н.П. Кашинцев
младший научный сотрудник ФГБУН ИСЭРТ РАН

Рисунок 1. Социальное настроение¹
 (отношение суммы позитивных оценок «прекрасное» и «нормальное, ровное»
 к сумме негативных «испытываю напряжение, раздражение» и «испытываю страх, тоску»)



После некоторого спада в начале 2015 года в августе 2015 года продолжилась тенденция улучшения показателя социального настроения жителей Вологодской области.

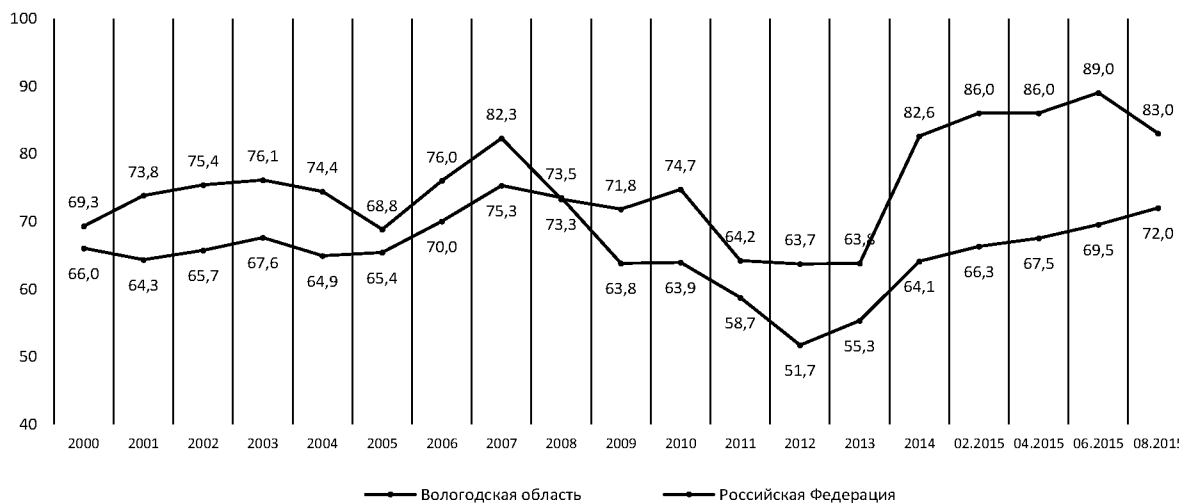
Рисунок 2. Запас терпения населения
 (отношение суммы позиций «жить можно» и «можно терпеть» к позиции «терпеть нельзя»)



С начала 2015 года на территории Вологодской области продолжает улучшаться показатель запаса терпения.

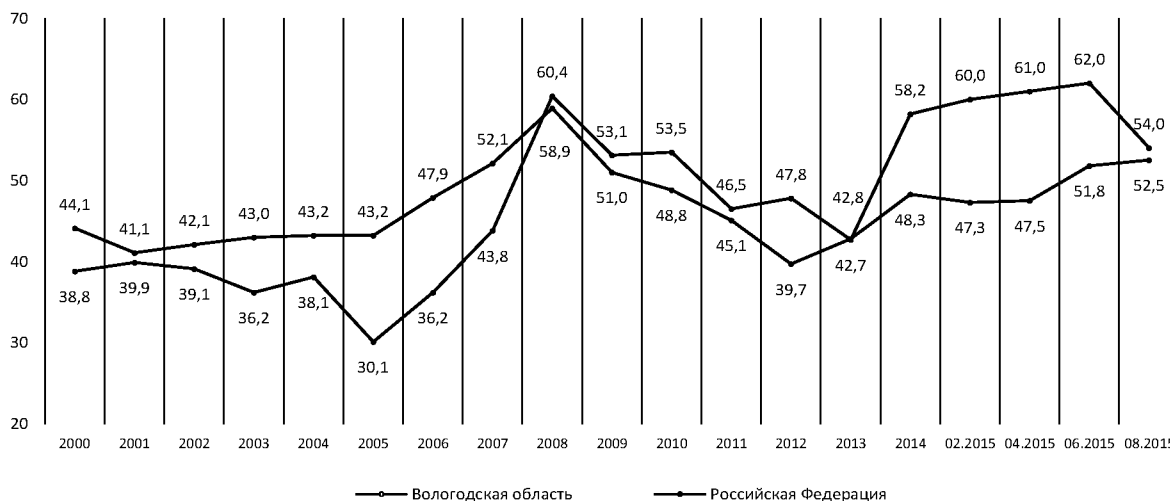
¹ Здесь и далее: Вологодская область – данные ИСЭРТ РАН; Российская Федерация – данные Левада-Центра.

Рисунок 3. Одобрение деятельности Президента РФ, % от числа опрошенных



В августе 2015 года уровень одобрения деятельности Президента РФ в Вологодской области увеличился, в то время как в России в целом произошло снижение удельного веса населения, поддерживающего деятельность главы государства.

Рисунок 4. Одобрение деятельности Правительства РФ, % от числа опрошенных



В августе 2015 года по сравнению с началом лета не отмечается существенных изменений в одобрительных оценках деятельности Правительства РФ жителями Вологодской области. В России в целом существенно снизилась доля населения, положительно оценивающего деятельность высшего федерального органа исполнительной власти.

Рисунок 5. Вероятность протестных выступлений
(доля респондентов, отметивших возможность массовых акций протеста),
% от числа опрошенных

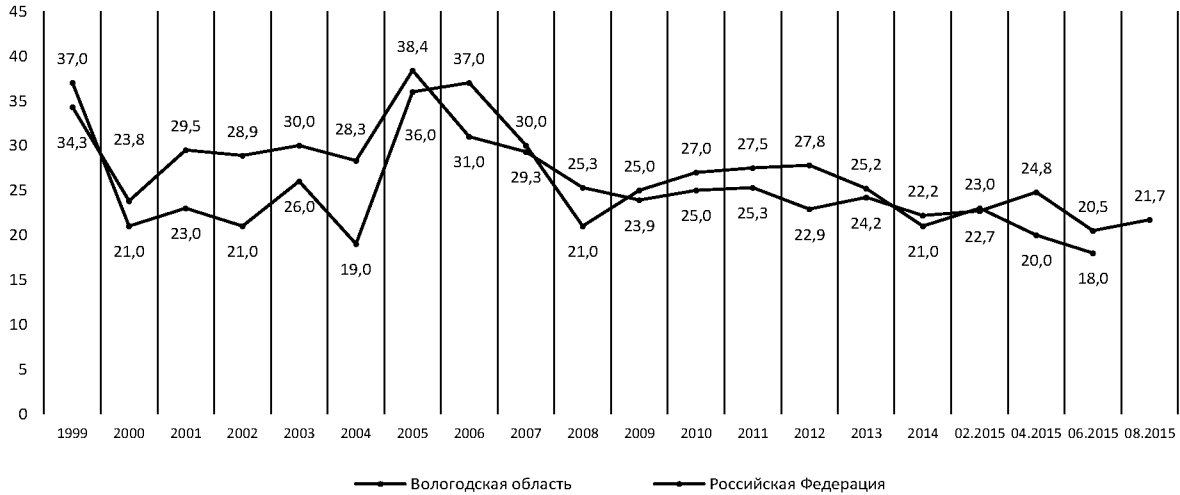
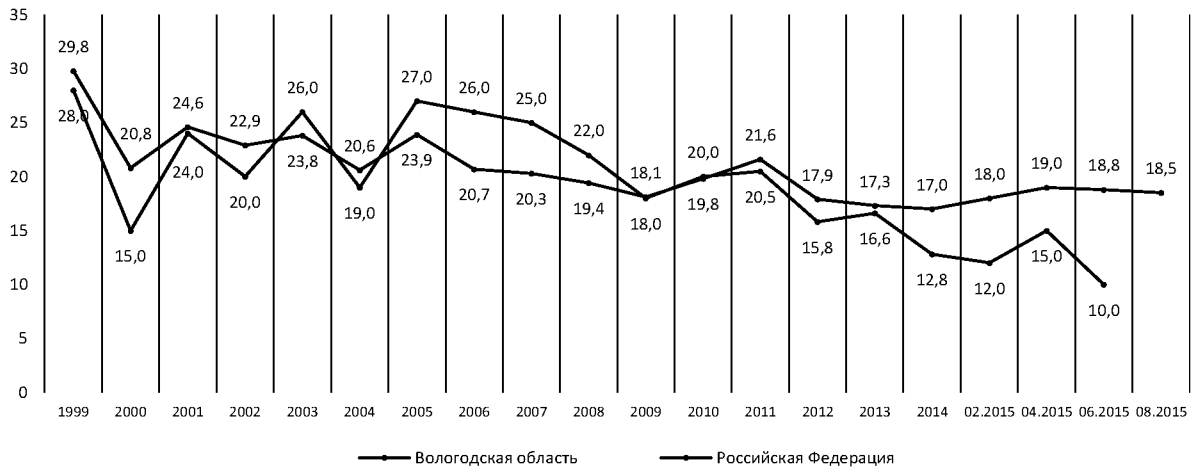
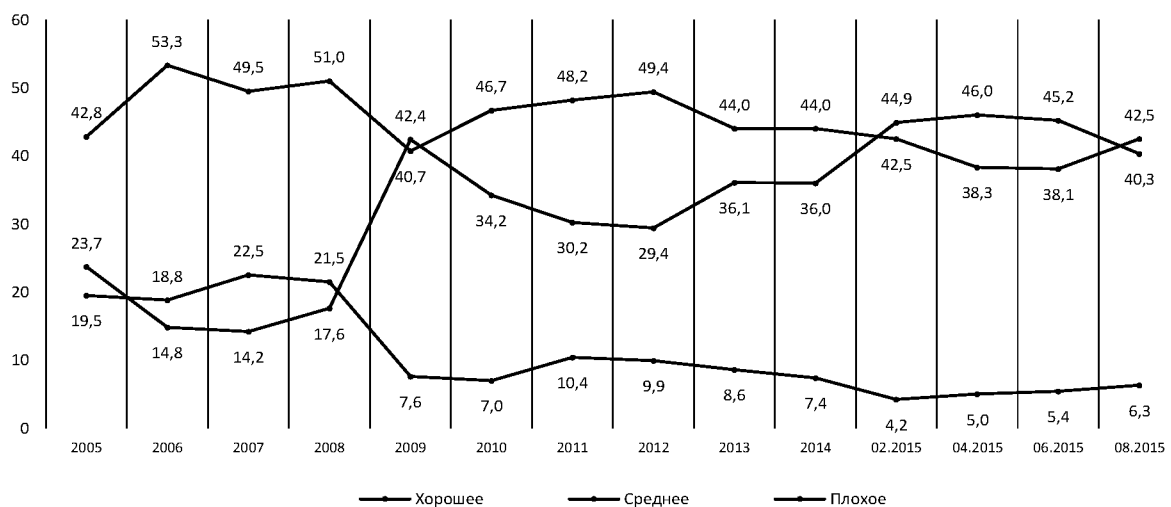


Рисунок 6. Возможность участия в выступлениях
(доля респондентов, готовых принять участие в массовых акциях протеста),
% от числа опрошенных



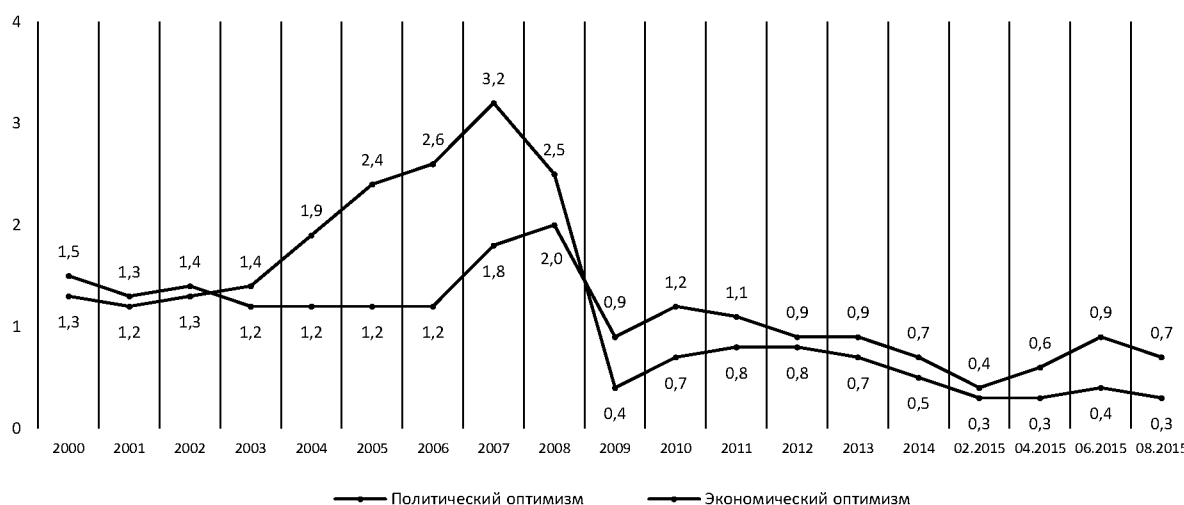
В течение лета не произошло существенных изменений в оценках населением области уровня социальной напряженности в регионе.

Рисунок 7. Оценка экономического положения области, % от числа опрошенных



В последний летний месяц 2015 года оценка экономического положения области улучшилась. Произошло увеличение доли положительных и нейтральных характеристик при одновременном снижении удельного веса отрицательных суждений.

Рисунок 8. Индексы политического и экономического оптимизма² (соотношение позитивных и негативных ожиданий)



В августе 2015 года по сравнению с началом летнего периода отмечается снижение индексов политического и экономического оптимизма.

Материал подготовила
Е.Э. Леонидова
научный сотрудник ФГБУН ИСЭРТ РАН

² Индекс политического оптимизма рассчитывается на основе соотношения ответов респондентов, давших положительные и отрицательные прогнозные оценки политической ситуации, на вопрос «Как Вы думаете, что ожидается в ближайшие месяцы в политической жизни России?»

Индекс экономического оптимизма рассчитывается на основе соотношения ответов респондентов, давших положительные и отрицательные прогнозные оценки экономической ситуации, на вопрос «Как Вы считаете, следующие 12 месяцев будут хорошим временем или плохим, или каким-либо еще для экономики России?»

**Цены на металлопродукцию на мировом рынке за тонну
(на конец августа соответствующего года)**

Виды металлопродукции	Ед. измерения	2015 г.	2014 г.	2013 г.	2015 г. в %	
					к 2014 г.	к 2013 г.
«Плоский» прокат:						
Лист холоднокатаный	Долл. США	563	730	730	77,1	77,1
	Руб.	37974	26506	24221	143,3	156,8
Лист оцинкованный	Долл. США	793	870	873	91,1	90,8
	Руб.	53488	31590	28966	169,3	184,7
Лист горячекатаный	Долл. США	455	630	625	72,2	72,8
	Руб.	29325	22875	20738	128,2	141,4
«Длинный» прокат:						
Арматурная сталь	Долл. США	518	598	618	86,6	83,8
	Руб.	34939	21713	20505	160,9	170,4
Конструкционные профили	Долл. США	730	800	785	91,3	93,0
	Руб.	49239	29048	26046	169,5	189,0
Сортовой прокат	Долл. США	595	620	643	96,0	92,5
	Руб.	40133	22512	21335	178,3	188,1
Справочно: Официальный курс доллара США, по данным ЦБ РФ, на конец августа составлял: 2013 год – 33,18 руб., 2014 год – 36,31 руб., 2015 год – 67,45 руб.						

**Цены на металлопродукцию на российском рынке за тонну
(на конец августа соответствующего года)**

Виды металлопродукции	Ед. измерения	2015 г.	2014 г.	2013 г.	2015 г. в %	
					к 2014 г.	к 2013 г.
«Плоский» прокат:						
Лист холоднокатаный	Руб.	35191	26323	23996	133,7	146,7
Лист оцинкованный	Руб.	44514	35543	34991	125,2	127,2
Лист горячекатаный	Руб.	28963	24109	21606	120,1	134,1
«Длинный» прокат:						
Арматура	Руб.	26117	26820	24439	97,4	106,9
Балка и швеллер	Руб.	38723	33646	31319	115,1	123,6
Круг	Руб.	33704	26676	24457	126,3	137,8
Уголок	Руб.	32323	28188	25934	114,7	124,6

На мировом рынке металлопродукции в конце августа 2015 года по сравнению с соответствующим периодом 2014 года цена в долларах на продукцию «плоского» проката (лист х/к, оцинк., г/к) снизилась в среднем на 18,8%, на продукцию «длинного» проката снижение в среднем составило 8,7%. Вместе с тем значительный рост курса доллара по отношению к рублю повлиял на рост мировых цен металлопроката в рублевом эквиваленте. Цены соответствующей продукции металлопроката на российском рынке значительно ниже мировых. Так, лист оцинкованный стоит на 16,8% дешевле, чем на мировом рынке. В целом по рассматриваемым категориям продукции произошло повышение цены как к 2014, так и к 2013 году. Исключение составила арматурная сталь – здесь цена снизилась на 2,6% к 2014 году.

Источники: Аналитика. Мировые цены [Электронный ресурс]. – Режим доступа : www.metaltorg.ru; Российский рынок металлов [Электронный ресурс] : аналитический обзор Rusmet.ru. – Режим доступа : <http://monitoring.rusmet.ru>

*Обзор подготовил
И.А. Вохмянин
инженер-исследователь ФГБУН ИСЭРТ РАН*