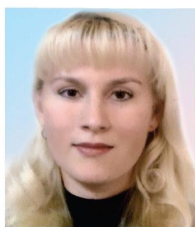


УДК 332.05

ББК 78.65

© Степанова С.В.

РАЗВИТИЕ ТУРИСТСКОЙ ИНФРАСТРУКТУРЫ В СЕВЕРНЫХ ПРИГРАНИЧНЫХ РЕГИОНАХ РОССИИ



СТЕПАНОВА СВЕТЛАНА ВИКТОРОВНА

кандидат экономических наук, научный сотрудник

Федеральное государственное бюджетное учреждение науки

Институт экономики Карельского научного центра Российской академии наук

E-mail: svkorka@mail.ru

В современных условиях туризм признается в качестве одного из перспективных и/или приоритетных направлений регионального социально-экономического развития субъектов Российской Федерации. Северные приграничные регионы обладают уникальным туристско-рекреационным потенциалом, раскрывающим широкие возможности для развития различных видов туризма. Вместе с тем эффективность развития туристского бизнеса, уровень использования природного и культурно-исторического потенциала территорий во многом определяются возможностями туристской инфраструктуры, функционирующей в регионах России. В работе раскрыта сущность и структура понятия «туристская инфраструктура», обоснован выбор 17 северных приграничных регионов для исследования современного состояния развития инфраструктуры туризма. Исследование и оценка состояния развития туристской инфраструктуры произведены на основе расчета интегрального индикатора, учитывающего уровень современного развития входящих в ее состав элементов: инфраструктуры размещения, питания, досуга и развлечения. В статье представлены сравнительный анализ уровня развития туристской инфраструктуры в сравнении со среднероссийскими показателями, динамика отдельных показателей сферы туризма за период 2009 – 2012 гг., выделен ряд взаимосвязанных и взаимообусловленных проблем развития инфраструктуры туризма в исследуемых регионах. Выявлено, что северные приграничные регионы характеризуются недостаточным уровнем развития инфраструктуры туризма в сравнении со среднероссийскими показателями, что представляется в качестве ограничения возможности роста объема въездных потоков и, соответственно, возможностей развития туристского бизнеса в регионах в целом. Полученные практические результаты позволяют формировать комплексное представление о состоянии туристской инфраструктуры и основных ее элементов, могут быть применены при изучении вопросов развития туристской

инфраструктуры и туристского бизнеса на региональном уровне. Практическое применение предложенного подхода к оценке уровня развития туристской инфраструктуры позволит проводить ранжирование регионов с целью разработки рекомендаций по совершенствованию региональной инфраструктуры туризма, выстраивания приоритетов инвестиционных инфраструктурных проектов, расширить возможные варианты принимаемых управленческих решений, выступая в качестве инструмента региональной экономической политики в сфере туризма.

Туристская инфраструктура, приграничный регион, инфраструктура размещения, туризм.

В последние годы в научной литературе наблюдается увеличение числа работ, посвященных проблематике современного состояния и развития туристской инфраструктуры в приграничных субъектах Российской Федерации. Вместе с тем большинство исследований носят ярко выраженный региональный характер, отражая специфику и эффективность развития туристского бизнеса, состояние туристской инфраструктуры и ее отдельных элементов в приграничных регионах [4; 5; 8; 10; 14] или аспекты влияния туристской инфраструктуры на развитие регионального туризма [5; 11]. Недостаточно внимания уделяется комплексному подходу к изучению туристской инфраструктуры в приграничных российских регионах, за рамками научных исследований остаются вопросы сравнительного анализа развития инфраструктуры данных регионов с целью формирования обобщенного представления о состоянии и уровне развития в них инфраструктуры туризма, выявления общих для приграничья проблем и перспектив развития. Целью данного исследования являлась оценка уровня развития инфраструктуры туризма в северных приграничных регионах Российской Федерации в сравнительном аспекте, выявление общих для данных регионов проблемы развития туристской инфраструктуры.

Обращаясь к проблематике развития туристской инфраструктуры, необходимо акцентировать внимание на том, что

понятие «туристской инфраструктуры» («инфраструктуры туризма») в научном сообществе не является новым. Но вместе с тем отсутствие, необоснованность четких признаков отнесения к ней отдельных видов хозяйственной деятельности, а также неопределенность круга объектов туристской инфраструктуры формируют неоднозначность и размытость его смыслового содержания. В качестве примеров дефиниций могут быть предложены следующие:

– организационно-экономическая система взаимосвязанных предприятий и учреждений, обеспечивающих материальные и социально-культурные условия воспроизводства туристского продукта, используемая для выполнения утилитарных функций в обслуживании туристов: проживание, питание, транспорт [14];

– система объектов и организаций, предназначенная для производства турпродуктов и услуг, их продвижения от производителей к потребителям, обеспечения доступности туристского ресурса и комфортности пребывания туриста в месте посещения [11];

– выступает как некий конгломерат самостоятельных хозяйствующих субъектов, объединенных полностью или частично общей задачей предоставления услуг туристу, со своими специфическими особенностями [9].

Определенные расхождения, наблюдаемые в научном понимании терминологии, обуславливают и объясняют раз-

ночтения в толковании исследователями структурных элементов: производственная инфраструктура и инфраструктура сферы услуг [4] (А.В. Величкина), базовые объекты инфраструктуры, средства размещения и сопутствующая инфраструктура [8] (А.Л. Косманев), инфраструктура размещения, инфраструктура питания, транспортная инфраструктура, инфраструктура досуга и развлечения, и специализированная инфраструктура (Н.С. Мартышенко) [10], М.В. Виноградова и П.И. Солдатов [5] в состав элементов инфраструктуры туристского комплекса, упуская обозначенные ранее, относят экскурсионное обслуживание, финансовое обслуживание, информационное обеспечение и поддержка, средства и системы связи, производство сувенирной продукции и изделий народного промысла, производство туристской и спортивной продукции, розничную торговлю и сферу бытовых услуг.

Исследуя вопросы туристской инфраструктуры, следует акцентировать внимание на такой важной характеристике ее функционирования, как определение ее качественных, ценностных и, в конечном счете, стоимостных характеристик регионального туристского продукта, влияющих в целом на уровень и эффективность развития туристского бизнеса в регионе. В этой связи развитие туристской инфраструктуры представляется важным направлением, требующим пристального внимания, заинтересованных в развитии регионального туризма сторон: Власти и Бизнеса в условиях межстрановой и межрегиональной конкуренции за туриста и инвестора [18]. Кроме того, развитая инфраструктура туризма обеспечивает не только интересы туристов, но и потребности местного населения. Возрастание и динамическое изменение потребностей туристов во все большей мере захватывает элементы инфраструктуры региона,

ранее не относившиеся к обеспечению туризма, например, использование туристами местной сотовой сети.

Принимая во внимание актуальность развития туристского бизнеса в российских регионах, следует учитывать возрастающий дисбаланс в развитии внутреннего и выездного туризма. В качестве основных факторов развития выездного туризма особое внимание в разрезе исследуемой проблематики Т. Абрамовой уделяется недостаточному развитию туристской инфраструктуры, значительному моральному и физическому износу существующее материальной базы, а также недостаточности механизмов создания благоприятных условий для инвестиций в туристскую инфраструктуру на федеральном, региональном и местном уровнях [1].

В настоящей статье современное состояние развития туристской инфраструктуры рассмотрено на примере 17 северных приграничных регионов России, имеющих выход на государственную границу и полностью (9 регионов) или частично относящихся к районам Крайнего севера и приравненным в них местностям (Постановление Совмина СССР от 10.12.1967 № 1029; Постановление Правительства РФ от 18.07.1994 № 856, с изменениями от 03.03.2012 № 170). При этом территории 5 исследуемых субъектов полностью относятся к районам Крайнего Севера: Республика Саха, Магаданская и Мурманская области. Камчатский край и Чукотский автономный округ. Части территории Республик Карелия и Тыва, а также Архангельской и Сахалинской областей относятся к районам Крайнего Севера, остальная часть к приравненным к ним местностям. Территории Тюменской области, Красноярского и Хабаровского краев лишь частично относятся к районам Крайнего севера и приравненным к ним местностям. К территориям, приравненным к районам Крайнего Севера,

относятся отдельные районы и города Республик Алтай, Бурятия, а также Забайкальского и Приморского краев (табл. 1).

Географически все 17 выделенных регионов расположены в зонах с экстремальными климатическими условиями, поэтому жизнедеятельность требует постоянного преодоления значительных трудностей и дополнительных затрат для обеспечения жизни и производственной деятельности всех сфер экономики. Кроме того, северные приграничные регионы, располагаясь по периметру государства, испытывают существенное влияние периферии (расстояние от Москвы составляет более 6 тыс. км, а до столиц сопредельных государств – примерно в 4 раза меньше) [20]. Вместе с тем северные приграничные регионы обладают уникальным туристско-рекреационным потенциалом (например, около 24,5 тыс. памятников [12] или 17% от РФ; 10 из 26 находящихся на территории РФ объектов Всемирного культурного наследия ЮНЕСКО), раскрывающим широкие возможности для развития различных видов туризма, предопределяя проблематику развития туристского бизнеса (табл. 2).

Доля северных приграничных регионов в РФ по объему оказанных туристских услуг составила 12,5%, по объему услуг гостиниц и аналогичных средств размещения – 15% (2012 год). При этом более 66 % услуг, оказанных в сфере размещения, реализовано на территории 5 регионов (более 1,3 млн руб.): Тюменская и Сахалинская области, Красноярский, Приморский и Хабаровский края. Более 60% платных туристских услуг северных приграничных регионов предоставлено туристам в Амурской, Архангельской и Тюменской областях, Приморском и Хабаровском краях (аналогично около 1 млн руб.). Положительная динамика роста числа обслуженных туристов, объема платных услуг актуализирует проблематику развития туристской инфраструктуры, поскольку именно уровень ее развития, эффективное функционирование во многом определяют раскрытие и использование туристского потенциала территорий и, в конечном счете, эффективность развития туристского бизнеса в регионах.

Исследование и оценка состояния развития туристской инфраструктуры в представленных выше регионах мож-

Таблица 1. Общая характеристика северных приграничных регионов РФ

№	Приграничный субъект	Сопредельное государство	Численность населения, тыс. чел. 01.01.2012	Площадь, тыс. км ²
1	Архангельская область	морская граница	1202	589,9
2	Мурманская область	Финляндия	788,0	144,9
3	Республика Карелия		639,7	180,5
4	Тюменская область	Казахстан	3459,4	1464,2
5	Республика Алтай	Казахстан, КНР, Монголия	208,4	92,9
6	Республика Тыва	Монголия	309,4	168,6
7	Республика Бурятия		971,4	351,3
8	Забайкальский край	Монголия, КНР	1099,4	431,9
9	Амурская область	КНР	821,6	361,9
10	Хабаровский край		1342,5	787,6
11	Приморский край	КНР, КНДР	1950,5	164,7
12	Сахалинская область	морская граница	495,4	87,1
13	Магаданская область		154,5	462,5
14	Камчатский край		320,2	464,3
15	Чукотский автономный округ		51,0	721,5
16	Республика Саха (Якутия)		956	
17	Красноярский край		2847	

Источник: Официальный сайт Федеральной службы государственной статистики [Электронный ресурс]. – Режим доступа : http://www.gks.ru/wps/wcm/connect/rosstat_main/rosstat/ru/statistics/population/demography/#

Таблица 2. Динамика отдельных показателей сферы туризма северных приграничных регионов РФ за период 2009 – 2012 гг., %

№	Приграничный регион	Число размещенных в КСР* граждан	Объем оказанных платных услуг	
			услуги размещения	туристские услуги
1	Архангельская область	рост на 16%	рост на 39%	рост на 9%
2	Республика Карелия	рост на 78%	рост на 36%	рост на 23%
3	Мурманская область	спад на 7%	рост на 14%	рост на 16%
4	Тюменская область	рост на 28%	рост на 22%	рост на 41%
5	Республика Алтай	рост на 62%	рост на 7%	рост на 50%
6	Республика Тыва	рост на 57%	рост на 70%	рост на 430%
7	Республика Бурятия	рост на 65%	рост на 83%	рост на 86%
8	Забайкальский край	рост на 24%	рост на 26%	рост на 70%
9	Амурская область	рост на 35%	рост на 43%	рост на 210%
10	Хабаровский край	рост на 21%	рост на 45%	рост на 80%
11	Приморский край	рост на 27%	рост на 59%	рост на 350%
12	Сахалинская область	рост на 10%	спад на 23%	рост на 150%
13	Магаданская область	рост на 50%	рост на 84%	рост на 270%
14	Камчатский край	рост на 8%	рост на 40%	рост на 75%
15	Чукотский авт. округ	рост на 11%	рост на 3%	рост на 850%
16	Республика Саха	рост на 11%	рост на 25%	рост на 78%
17	Красноярский край	рост на 4%	рост на 77%	рост на 78%
в среднем по РФ		рост на 29%	рост на 33%	рост на 55%

*КСР – коллективные средства размещения.

Источник: Официальный сайт Федерального агентства по туризму [Электронный ресурс]. – Режим доступа : <http://www.russiatourism.ru>; Расчеты автора.

но произвести на основе расчета интегрального индикатора уровня развития инфраструктуры туризма. Для оценки целесообразно использовать ряд показателей (не менее трех), отражающих функции, состояние, объекты элементов инфраструктуры туризма, и одновременно соответствующих следующим критериям: наиболее емко характеризовать данный элемент инфраструктуры туризма и быть доступными в информационном пространстве. Поскольку могут быть выбраны показатели, обладающие различной размерностью, требуется их преобразование в безразмерный индикатор уровня развития отдельного элемента инфраструктуры делением на средний по России показатель. Числовое значение интегрального индикатора уровня развития туристской инфраструктуры региона, являющегося средней величиной суммы безразмерных показателей, может колебаться выше единицы (уровень развития инфраструктуры региона выше федерального уровня), ниже еди-

ницы (ниже федерального уровня) и равен единице (уровень развития инфраструктуры региона соответствует федеральному уровню).

Для исследования и оценки уровня развития туристской инфраструктуры выбраны следующие показатели, частично характеризующие отдельные качественные стороны элементов инфраструктуры туризма:

1) инфраструктура размещения – число гостиниц и аналогичных мест размещения, ед.;

2) инфраструктура питания – число ресторанов, кафе, баров, ед.;

3) инфраструктура досуга и развлечения – число музеев Минкультуры РФ, ед.

Индикаторы уровня развития отдельных элементов инфраструктуры туризма, отражая, по сути, обеспеченность ею северных приграничных регионов России, позволяют формировать комплексное представление с целью разработки своевременных корректирующих мер по ее совершенствованию (табл. 3).

Таблица 3. Индикаторы уровня развития туристской инфраструктуры в северных приграничных регионах РФ, 2012 год (к среднероссийскому показателю)

№	Приграничный регион	Инфраструктура		
		размещение	питание	досуг и развлечения
1	Архангельская область	0,8	0,89	0,87
2	Мурманская область	0,64	0,58	0,35
3	Республика Карелия	0,93	0,5	0,52
4	Тюменская область	3	2,56	0,19
5	Республика Алтай	1,17	0,18	0,16
6	Республика Тыва	0,01	0,15	0,23
7	Республика Бурятия	1,72	0,64	0,52
8	Забайкальский край	0,94	0,7	0,84
9	Амурская область	0,95	0,53	0,61
10	Хабаровский край	1,33	0,70	0,55
11	Приморский край	2,01	0,81	0,52
12	Сахалинская область	0,60	0,52	0,58
13	Магаданская область	0,18	0,15	0,16
14	Камчатский край	0,34	0,26	0,42
15	Чукотский авт. округ	0,11	0,03	0,26
16	Республика Саха	1,12	0,5	2,6
17	Красноярский край	1,9	1,48	2,23

Источник: Официальный сайт Федеральной службы государственной статистики [Электронный ресурс]. – Режим доступа : <http://www.gks.ru>; Расчеты автора.

При этом у ряда регионов наблюдается превышение уровня развития инфраструктуры размещения выше среднероссийского показателя: Тюменская область в три раза, Приморский и Красноярский края в два раза, Республика Бурятия, Хабаровский край на 72%, 33% и 17% соответственно. Самая низкий показатель обеспеченности инфраструктурой размещения наблюдается в Республике Тыва (0,01, курсив). Уровень развития инфраструктуры питания, а также досуга и развлечения северных приграничных регионов резко отстает от среднероссийского показателя, в большинстве регионов (12 и 14 субъектов РФ) не превышая 65%, тем самым демонстрируя недостаточное развитие элементов инфраструктуры, ограничивая возможности региона в развитии туризма. Выбор в качестве показателя число музеев Министерства культуры РФ представляются достаточно спорными для оценки состояния развития данного элемента туристской инфраструктуры, но вместе с тем следует акцентировать внимание, что именно музеи характеризуются го-

товностью как объекты туристского показа к приему туристов и включаются туроператорами в программу туров. Расчет показателя на основе количества расположенных на территории региона памятников может быть также затруднителен в силу отсутствия необходимой транспортной, информационной доступности и, в конечном счете, не возможности представления всех имеющихся объектов.

Резюмируя, отметим в среднем состояние развития туристской инфраструктуры северного приграничного региона России в сравнении со среднероссийскими показателями: инфраструктура размещения сопоставима со среднероссийским показателем, составляя 1,04; инфраструктура питания в два раза ниже – 0,55; инфраструктура досуга и развлечения ниже на треть – 0,68.

Интегральный индикатор уровня развития туристской инфраструктуры северных приграничных регионов России составляет 0,8, подтверждая недостаточный уровень развития инфраструктуры туризма в данных регионах (рис. 1).

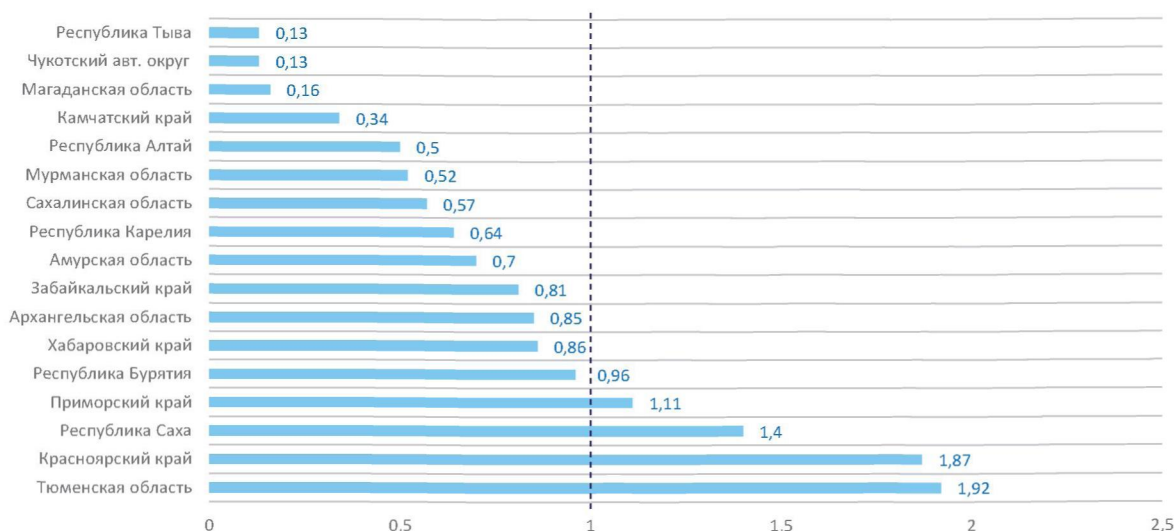


Рис. 1. Интегральный индикатор уровня развития туристской инфраструктуры в северных приграничных регионах РФ, 2012 год

Согласно полученным данным северные приграничные регионы РФ можно распределить на несколько укрупненных групп по уровню развития туристской инфраструктуры в сравнении со среднероссийским показателем (рис. 2, абсцисса – инфраструктура размещения, ордината – питания, диаметр – досуг и развлечения):

1) высокий уровень развития: Тюменская область, Красноярский край;

2) средний уровень развития: Республики Бурятия и Саха, Архангельская область, Забайкальский, Приморский и Хабаровский края;

3) недостаточный уровень развития Республики Алтай и Карелия, Амурская, Мурманская и Сахалинская области;

4) слабый уровень развития: Республика Тыва, Магаданская область, Камчатский край, Чукотский авт. Округ.

Лидирующие позиции Тюменской области обуславливаются высоким уровнем развития инфраструктуры размещения и питания при недостаточном развитии инфраструктуры досуга и развлечения. Самый высокий индикатор развития инфраструктуры досуга и развлечения фиксируется в Республике Саха, что позволяет региону войти в группу

со средним уровнем развития туристской инфраструктуры в целом.

Исследование динамики инвестиций за период 2009 – 2012 гг., направленных на развитие инфраструктуры размещения, характеризуется значительными различиями, обусловленными региональными особенностями, и не позволяет выявить общей тенденции для исследуемых северных приграничных регионов. При этом в ряде регионов наблюдается положительная динамика роста объема инвестиций: Амурская область в 3,4 раза (6,1 млн руб. в 2009 году и 20,9 млн руб. в 2012 году) и Приморский край в 23 раза (157,2 млн руб. и 3686,3 млн. руб. соответственно), а также сокращения (Архангельская область в 4,4 раза, Камчатский край в 3 раза). Стремительная динамика (сотни раз) роста объема инвестиций наблюдается в Красноярском крае, спада в Республике Саха. Однако, учитывая, что привлечение одного туриста в РФ (инфраструктурные и кадровые затраты) обходится примерно в 10 раз дешевле, чем в среднем по Европе и ведущим странам мира, согласно исследованиям ЮНВТО (Всемирная организация ООН по туризму), возможно прогнозировать появление

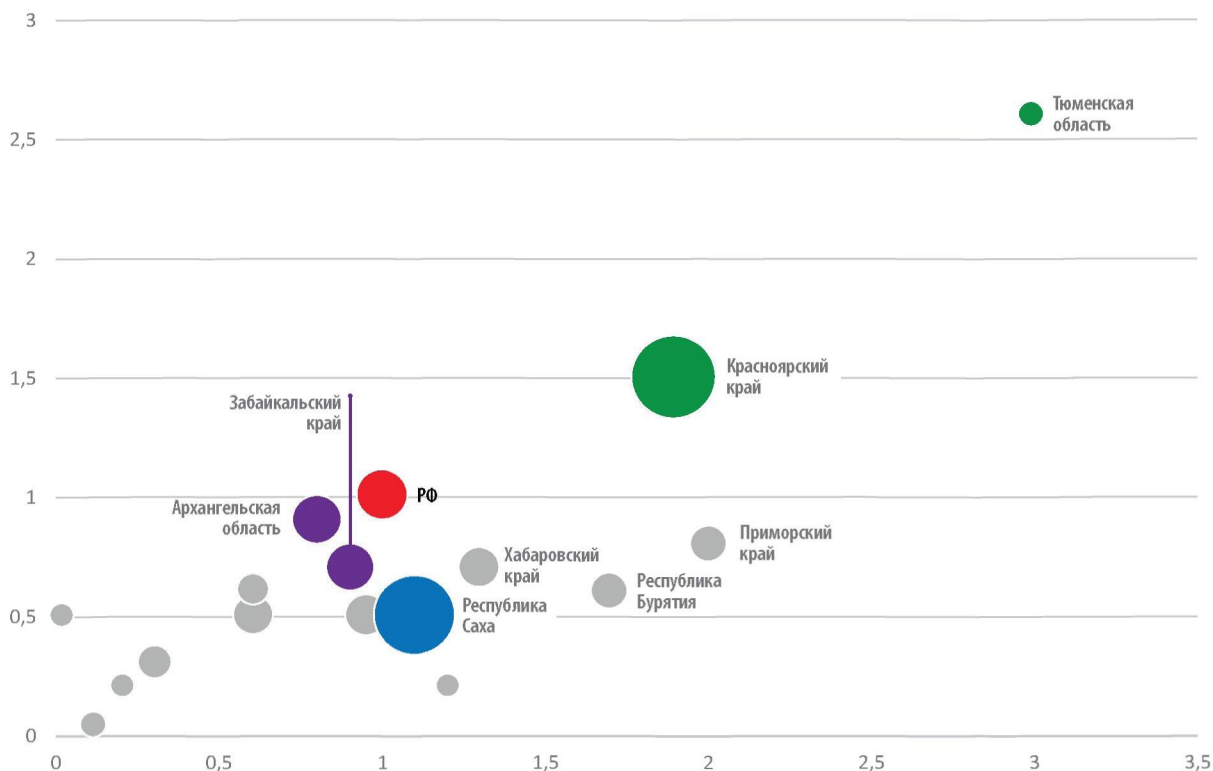


Рис. 2. Распределение приграничных регионов РФ по уровню развития туристской инфраструктуры, 2012 год

крупных международных игроков на рынке туристских услуг регионов России [7]. Вместе с тем полное обеспечение и решение региональных инфраструктурных проблем только за счет частных инвестиций не возможно, требуется системный подход, основанный на взаимодействии власти, бизнеса [3] и общества.

Принимая во внимание изменения, произошедшие в ментальности, требовательности (комфорт, качество в категории «цена-качество»), усиление мобильности современных туристов, рост числа туристских прибытий, развитие туристской инфраструктуры в регионах, позиционирующих туризм в качестве приоритетного и/или перспективного направления экономической деятельности, становится ключевым. Создание и развитие в приграничных регионах инфраструктуры туризма, соответствующей международным стандартам, является основой, обеспечивающей предоставление широ-

кого спектра конкурентоспособных туристских услуг, привлечение туристских потоков в условиях межрегиональной и межстрановой конкуренции за туриста и инвестиции (например, опыт Египта, Турции). Резюмируя, в развитии туристской инфраструктуры северных приграничных регионов России можно выделить ряд взаимосвязанных и взаимообусловленных проблем, полностью или частично относящихся к исследуемым регионам [18]:

1. Недостаточный уровень развития туристской инфраструктуры (количественный и качественный показатель, категории). Недостаток числа объектов общественного питания, средств размещения туристов, объектов придорожной инфраструктуры, наряду с отсутствием элементов инфраструктуры туризма требуемой категории, определяют недоиспользование туристско-рекреационного потенциала территории, снижая показа-

тели эффективности функционирования туристского бизнеса и региональной экономики в целом.

2. Значительная территориальная дифференциация уровня развития региональной туристской инфраструктуры, когда максимальная концентрация наблюдается в крупных центрах с ярко выраженной тенденцией сокращения к периферии региона, что во многом может не соответствовать существующей мощности и направленности туристских потоков.

3. Несоответствие инфраструктуры туризма международным стандартам по уровню обслуживания.

Следует подчеркнуть, что уровень развития и эффективное функционирование туристской инфраструктуры во многом определяет раскрытие и использование туристско-рекреационного потенциала территории (без ущерба окружающей среде) и, в конечном счете, эффективность развития регионального туризма. Кроме того, приграничные регионы России, по

которым во многом формируется представление о государстве в целом, представляют собой «визитную карточку» для въезжающих иностранных граждан, и особенно для иностранных туристов. Практическое применение предложенного подхода к оценке уровня развития туристской инфраструктуры позволит проводить ранжирование регионов с целью разработки рекомендаций по совершенствованию региональной инфраструктуры туризма, выстраивания приоритетов инвестиционных инфраструктурных проектов, расширить возможные варианты принимаемых управленческих решений, выступая в качестве инструмента региональной экономической политики в сфере туризма. Преодоление проблем развития инфраструктуры туризма требует комплексного подхода к их решению со стороны региональных властей, учитывающего интересы бизнеса и общества, реализации предусмотренных в стратегических документах мероприятий.

ЛИТЕРАТУРА

1. Абрамова, Т. Проблемы и перспективы туристской индустрии в России [Текст] / Т. Абрамова // Вестник Института экономики РАН. – 2011. – № 4. – С. 193–208.
2. Ахобадзе, Д. Т. Проблемы формирования туристской инфраструктуры в Евроарктическом регионе России [Текст] / Д. Т. Ахобадзе // Экономика и управление в XXI веке: тенденции развития. – 2014. – № 16. – С. 75–80.
3. Боголюбова, С. А. Факторы неэффективного развития региональной инфраструктуры туризма [Текст] / С. А. Боголюбова, Д. Ф. Василюха // Современные проблемы науки и образования. – 2011. – № 6. – С. 192–197.
4. Величкина, А. В. Проблемы развития туристской инфраструктуры региона (на примере Вологодской области) [Текст] / А. В. Величкина // Проблемы развития территории. – 2013. – № 4 (66). – С. 40–48.
5. Виноградова, М. В. Инфраструктура туристского комплекса [Текст] / М. В. Виноградова, П. И. Солдатов // Вестник Томского государственного университета. – 2009. – № 3 (24). – С. 264–270.
6. Жердев, Н. В. Размещение туристской инфраструктуры и формирование рекреационных потребностей населения (на примере Курской области) [Текст] / Н. В. Жердев // Ученые записки: электронный научный журнал Курского государственного университета. – 2013. – № 2 (26).
7. Корнеевец, В. С. Кластерный подход в развитии туризма Калининградской области [Текст] / В. С. Корнеевец, Л. В. Семенова // Вестник Балтийского федерального университета им. И. Канта. – 2013. – № 9. – С. 153–159.
8. Косманев, А. Л. Туристская инфраструктура в региональных исследованиях [Текст] / А. Л. Косманев // Вестник ВГУ, Серия: география. Геоэкология. – 2012. – № 2. С. 5–12.
9. Лазарев, В. А. Сущностное содержание понятий «инфраструктура туризма» и «индустрия туризма» [Текст] / В. А. Лазарев // Известия УрГЭУ. – 2012. – № 1 (39). – С. 38–41.

10. Мартышенко, Н. С. Туристский потенциал Приморского края и перспективы развития туристской индустрии на его территории [Текст] / Н. С. Мартышенко // Народное хозяйство. Вопросы инновационного развития. – 2011. – № 1. – С. 74–88.
11. Николаевская, Ю. В. Состояние инфраструктуры туризма в Приморском крае [Текст] / Ю. В. Николаевская // Вестник ТГЭУ. – 2009. – № 4. – С. 21–31.
12. Отчет о НИР «Оценка состояния культурного наследия народов Российской Федерации: 2011 год» [Электронный ресурс]. – Режим доступа : <http://mkrf.ru/deyatelnost/scientific-work/detail2011.php?ID=265461>
13. Папирян, Г. А. Международные экономические отношения. Экономика туризма [Электронный ресурс] / Г. А. Папирян. – Режим доступа : http://tourlib.net/books_tourism/EkonTur8.htm
14. Погорелова, Н. В. Теоретические подходы к исследованию понятия «туристская инфраструктура» [Текст] / Н. В. Погорелова // Проблемы современной экономики. – 2011. – № 5. – С. 57–61.
15. Рейтинг регионов по уровню развития гостиничной инфраструктуры. [Электронный ресурс]. – Режим доступа : http://ria.ru/research_rating/20111207/509269238.html#ixzz2sciEEQys
16. Саргина, Ю. А. Проблемы инвестиционного развития инфраструктуры туристской индустрии в России [Текст] / Ю. А. Саргина // Известия российского государственного педагогического университета им. А.И. Герцена. – 2007. – № 40. – С. 236–239.
17. Старикова, А. В. Гостиничная инфраструктура в Кемеровской области как фактор развития туристско-рекреационного потенциала региона [Электронный ресурс] / А. В. Старикова, Л. А. Поликарпова, К. А. Лавров // Известия Иркутской государственной экономической академии. Электронный научный журнал. – 2011. – № 1. – Режим доступа : <http://eizvestia.isea.ru/reader/article.aspx?id=7526>
18. Степанова, С. В. Туристская инфраструктура приграничных регионов России: состояние и проблемы развития [Текст] / С. В. Степанова // Известия Дальневосточного федерального университета. Экономика и управление. – 2014. – № 2 (70). – С. 51–64.
19. Шевченко, Т. А. Исследование социально-экономических предпосылок для интенсивного развития туристской инфраструктуры региона [Текст] / Т. А. Шевченко // Известия академии управления: теория, стратегии, инновации. – 2012. – № 6 (13). – С. 7–12.
20. Шмуйло, Т. П. Особенности северных приграничных регионов России [Текст] / Т. П. Шмуйло, Т. П. Немкович // Север и рынок: формирование экономического порядка. – 2014. – Т. 2. – № 39. – С. 56–60.

ИНФОРМАЦИЯ ОБ АВТОРЕ

Степанова Светлана Викторовна – кандидат экономических наук, научный сотрудник. Федеральное государственное бюджетное учреждение науки Институт экономики Карельского научного центра Российской академии наук. Россия, 185030, г. Петрозаводск, пр. А. Невского, д. 50. E-mail: svkorka@mail.ru. Тел.: (8142) 57-22-10.

Stepanova S.V.

DEVELOPMENT OF TOURIST INFRASTRUCTURE IN THE NORTHERN BORDER REGIONS OF RUSSIA

In modern conditions tourism is recognized as one of promising and/or priority directions of regional socio-economic development of the RF subjects. The northern border regions have unique tourist and recreational potential, revealing opportunities for the development of the various types of tourism. However, the effectiveness of tourism business, the level of use of natural and cultural-historical potential of the territories is largely determined by the possibilities of tourist infrastructure, operating in the Russian regions. The paper discloses the essence and structure of the concept "tourist infrastructure", the choice of 17 northern border regions to study the current state of tourist infrastructure development. The research and the assessment of the state

of tourist infrastructure development are based on the calculation of the integral indicator that takes into account the level of modern development of its constituent elements: infrastructure of hosting, catering, leisure and entertainment. The article presents the comparative analysis of the tourist infrastructure development in comparison with the national indicators and the dynamics of certain indicators of tourism for 2009 – 2012; identifies a number of interrelated and interdependent problems of touristic infrastructure development in the regions studied. It reveals that the northern border regions are characterized by underdevelopment of tourist infrastructure in comparison with the national average; it hinders potential growth of incoming flows and, accordingly, development of tourist business in the regions as a whole. The received practical results allow us to present a comprehensive picture of the state of tourist infrastructure and its main elements. Besides, they can be used in the study of development of tourist infrastructure and tourist business at the regional level. The practical application of the proposed approach to the assessment of the tourist infrastructure development level gives an opportunity to rank regions in order to elaborate recommendations to improve regional tourist infrastructure, set priorities of investment infrastructure projects and expand possible options for management decisions, acting as a tool of regional economic policy in the sphere of tourism.

Tourist infrastructure, border region, hosting infrastructure, tourism.

REFERENCES

1. Abramova T. Problemy i perspektivy turistskoi industrii v Rossii [Problems and prospects of tourist industry in Russia]. *Vestnik Instituta ekonomiki RAN* [Vestnik of the Institute of Economics of the Russian Academy of Sciences], 2011, no. 4, pp. 193–208.
2. Akhobadze D. T. Problemy formirovaniya turistskoi infrastruktury v Evroarkticheskom regione Rossii [Problems of tourist infrastructure formation in the Euro-Arctic region of Russia]. *Ekonomika i upravlenie v XXI veke: tendentsii razvitiya* [Economics and management in the 21st century: development trends], 2014, no. 16, pp. 75–80.
3. Bogolyubova S. A., Vasilikha D. F. Faktory neeffektivnogo razvitiya regional'noi infrastruktury turizma [Factors in ineffective development of regional tourist infrastructure]. *Sovremennye problemy nauki i obrazovaniya* [Modern problems of science and education], 2011, no. 6, pp. 192–197.
4. Velichkina A. V. Problemy razvitiya turistskoi infrastruktury regiona (na primere Vologodskoi oblasti) [Issues of development of tourist infrastructure of the region (case study of the Vologda Oblast)]. *Problemy razvitiya territorii* [Problems of territory's development], 2013, no. 4 (66), pp. 40–48.
5. Vinogradova M. V., Soldatov P. I. Infrastruktura turistskogo kompleksa [Infrastructure of the tourist complex]. *Vestnik Tomskogo gosudarstvennogo universiteta* [Tomsk State University journal], 2009, no. 3 (24), pp. 264–270.
6. Zherdev N. V. Razmeshchenie turistskoi infrastruktury i formirovanie rekreatsionnykh potrebnosti naseleniya (na primere Kurskoi oblasti) [Placing of tourist infrastructure and formation of recreational needs of the population (case study of the Kursk Oblast)]. *Uchenye zapiski: elektronnyi nauchnyi zhurnal Kurskogo gosudarstvennogo universiteta* [Scientific notes: the online academic journal of Kursk State University], 2013, no. 2 (26).
7. Korneevets V. S., Semenova L. V. Klasternyi podkhod v razvitii turizma Kaliningradskoi oblasti [Cluster approach to tourism development in the Kaliningrad Oblast]. *Vestnik Baltiiskogo federal'nogo universiteta im. I. Kanta* [IKBFU's vestnik], 2013, no. 9, pp. 153–159.
8. Kosmanev A. L. Turistskaya infrastruktura v regional'nykh issledovaniyakh [Tourist infrastructure in regional studies]. *Vestnik VGU, Seriya: geografiya. Geoekologiya* [Proceedings of Voronezh State University. Series: geography. geocology], 2012, no. 2, pp. 5–12.
9. Lazarev V. A. Cushchnostnoe sodержanie ponyatii "infrastruktura turizma" i "industriya turizma" [Essential content of the concepts "tourist infrastructure" and "tourist industry"]. *Izvestiya UrGEU* [Izvestia of the USUE], 2012, no. 1 (39), pp. 38–41.
10. Martyshenko N. S. Turistskii potentsial Primorskogo kraja i perspektivy razvitiya turistskoi industrii na ego territorii [Tourist potential of Primorsky Krai and prospects of tourist industry development on its territory]. *Narodnoe khozyaistvo. Voprosy innovatsionnogo razvitiya* [National economy. Issues of innovative development.], 2011, no. 1, pp. 74–88.

11. Nikolaevskaya Yu. V. Sostoyanie infrastruktury turizma v Primorskom krae [State of tourist infrastructure in Primorsky Krai]. *Vestnik TGEU* [Bulletin of FEFU], 2009, no. 4, pp. 21–31.
12. Otchet o NIR "Otsenka sostoyaniya kul'turnogo naslediya narodov Rossiiskoi Federatsii: 2011 god" [Research report "Assessment of the state of cultural heritage of the peoples of the Russian Federation: 2011"]. Available at : <http://mkrf.ru/deyatelnost/scientific-work/detail2011.php?ID=265461>
13. Papiryana G. A. *Mezhdunarodnye ekonomicheskie otnosheniya. Ekonomika turizma* [International economic relations. Economics of tourism]. Available at : http://tourlib.net/books_tourism/EkonTur8.htm
14. Pogorelova N. V. Teoreticheskie podkhody k issledovaniyu ponyatiya "turistskaya infrastruktura" [Theoretical approaches to the study of the concept "tourist infrastructure"]. *Problemy sovremennoi ekonomiki* [Problems of modern economics], 2011, no. 5, pp. 57–61.
15. *Reiting regionov po urovnyu razvitiya gostinichnoi infrastruktury* [Rating of regions by hotel infrastructure development level]. Available at : http://ria.ru/research_rating/20111207/509269238.html#ixzz2scIEEQys
16. Sargina Yu. A. Problemy investitsionnogo razvitiya infrastruktury turistskoi industrii v Rossii [Problems of investment development of tourist industry infrastructure in Russia]. *Izvestiya rossiiskogo gosudarstvennogo pedagogicheskogo universiteta im. A.I. Gertsena* [Izvestia: Herzen University journal of humanities and science], 2007, no. 40, pp. 236–239.
17. Starikova A. V., Polikarpova L. A., Lavrov K. A. Gostinichnaya infrastruktura v Kemerovskoi oblasti kak faktor razvitiya turistsko-rekreatsionnogo potentsiala regiona [Hotel infrastructure in the Kemerovo Oblast as a factor in development of tourist-recreational potential of the region]. *Izvestiya Irkutskoi gosudarstvennoi ekonomicheskoi akademii* [Izvestiya of Irkutsk State Economics Academy], 2011, no. 1. Available at : <http://eizvestia.isea.ru/reader/article.aspx?id=7526>
18. Stepanova S. V. Turistskaya infrastruktura prigranichnykh regionov Rossii: sostoyanie i problemy razvitiya [Tourist infrastructure of border regions of Russia: state and problems of development]. *Izvestiya Dal'nevostochnogo federal'nogo universiteta. Ekonomika i upravlenie* [Bulletin of FEFU. Economics and management], 2014, no. 2 (70), pp. 51–64.
19. Shevchenko T. A. Issledovanie sotsial'no-ekonomicheskikh predposylok dlya intensivnogo razvitiya turistskoi infrastruktury regiona [Study of the socio-economic background for intensive development of tourist infrastructure of the region]. *Izvestiya akademii upravleniya: teoriya, strategii, innovatsii* [Proceedings of the Academy of management: theory, strategy, innovation.], 2012, no. 6 (13), pp. 7–12.
20. Shmuilo T. P., Nemkovich T. P. Osobennosti severnykh prigranichnykh regionov Rossii [Features of Northern border regions of Russia]. *Sever i rynek: formirovanie ekonomicheskogo poryadka* [North and market: formation of economic order], 2014, vol. 2, no. 39, pp. 56–60.

INFORMATION ABOUT THE AUTHOR

Stepanova Svetlana Viktorovna – Ph.D. in Economics, Research Associate. Federal State-Financed Scientific Institution Institute of Economics of Karelian Scientific Centre of the Russian Academy of Sciences. 50, Alexander Nevsky Avenue, Petrozavodsk, 185030, Russian Federation. E-mail: svkorka@mail.ru. Phone: (8142) 57-22-10.