

DOI: 10.15838/esc/2016.5.47.7

УДК 332.14, ББК 65.49

© Полухина А.Н., Шерешева М.Ю., Рукомойникова В.П., Напольских Д.Л.

Обоснование сравнительной эффективности реализации туристского потенциала (на примере регионов Приволжья)



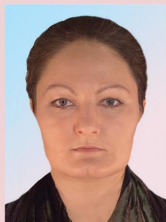
**Анна Николаевна
ПОЛУХИНА**

Поволжский государственный технологический университет
424000, Россия, г. Йошкар-Ола, пл. Ленина, д. 3
Ann_mari@rambler.ru



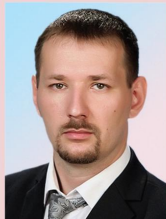
**Марина Юрьевна
ШЕРЕШЕВА**

Московский государственный университет имени М.В. Ломоносова
119991, Россия, г. Москва, ГСП-1, Ленинские горы, д. 1, стр. 46
m.sheresheva@gmail.com



**Вера Павловна
РУКОМОЙНИКОВА**

Поволжский государственный технологический университет
424000, Россия, г. Йошкар-Ола, пл. Ленина, д. 3
rukomvera@mail.ru



**Дмитрий Леонидович
НАПОЛЬСКИХ**

кандидат экономических наук
Поволжский государственный технологический университет
424000, Россия, г. Йошкар-Ола, пл. Ленина, д. 3
NapolskihDL@yandex.ru

Для цитирования: Обоснование сравнительной эффективности реализации туристского потенциала (на примере регионов Приволжья) / А.Н. Полухина, М.Ю. Шерешева, В.П. Рукомойникова, Д.Л. Напольских // Экономические и социальные перемены: факты, тенденции, прогноз. – 2016. – № 5. – С. 122-140. DOI: 10.15838/esc/2016.5.47.7

For citation: Polukhina A.N., Sheresheva M.Yu., Rukomoinikova V.P., Napol'skikh D.L. The rationale for comparative effectiveness of tourist potential realization (case study of the Volga Region). *Economic and Social Changes: Facts, Trends, Forecast*, 2016, no. 5, pp. 122-140. DOI: 10.15838/esc/2016.5.47.7

Аннотация. В статье проведен анализ долгосрочных программ развития туризма регионов Приволжья. Уделено пристальное внимание мероприятиям по финансированию отрасли, заложенным в программах развития. Проанализированы отечественные и зарубежные методики оценки туристского потенциала. Изучена динамика туристского потенциала регионов Приволжья с опорой на экспертное мнение. С помощью эконометрических методов исследована зависимость между показателями вложений и доходов в туризм Приволжья за последние шесть лет – с 2009 по 2014 год. Анализ проведен с использованием статистических данных, представленных Российской туристической ассоциацией и Федеральной службой государственной статистики РФ по категориям доходности от платных туристских услуг и от сферы услуг гостеприимства и предприятий общественного питания. На основе проведенного анализа построены диаграммы, демонстрирующие дифференциацию регионов Приволжья по эффективности вложений в туризм и реализации туристского потенциала. Показано, что туристский потенциал территорий и его реализация весьма дифференцированы. Регионы Приволжья разделены на группы по эффективности реализации потенциала. Эффективность реализации природно-рекреационного и историко-культурного потенциала выше в тех регионах, где достаточно развиты места размещения и развлечения туристов, где сформированы эффективные механизмы контроля за выполнением программ и проработаны индикаторы ожидаемой эффективности реализации мероприятий. В результате исследования показана необходимость разработки единых показателей ожидаемых конечных результатов программ развития туризма. Применение единой системы унифицированных показателей должно стать принципом контроля за выполнением региональных программ развития туризма. Данные, полученные в результате исследования, будут полезны при совершенствовании существующих региональных программ развития туризма.

Ключевые слова: туристский потенциал, долгосрочные программы развития туризма, инфраструктура туризма, эффективность вложений, индикаторы эффективности.

Введение. Современная ситуация, сложившаяся в российской экономике под влиянием международных событий 2014–2015 гг., особо остро поставила вопрос импортозамещения. На первый взгляд это актуальное направление в экономике России не включает сферу туризма и рекреации. Но полагаем, что это неверное утверждение. Долгое время теории и практики туризма говорили о необходимости развития внутреннего, въездного и регионального туризма, однако любые инициативы в этой плоскости входили в противоречие с реальным положением дел на рынке туристских услуг. Выездной туризм, особенно рекреационный выездной туризм в такие страны, как Турция и Египет, в последние 10–15 лет оставался лидирующим направлением российского

туризма. Но события 2015 г. резко изменили положение дел: главным трендом завершившегося года специалисты называют переориентацию на внутренний туризм¹. В этих условиях развитие сферы внутреннего туризма в России становится важнейшей задачей, и в ближайшей перспективе это вызовет необходимость пересмотра действующих программ развития туризма в российских регионах и остро поставит вопрос адекватной оценки их туристских ресурсов.

Методология исследования. Туристский потенциал любой территории складывается из природных и рукотворных объектов и

¹ Главным трендом уходящего года специалисты единогласно называют переориентацию на внутренний туризм. – Режим доступа: <http://www.dni.ru/culture/2015/12/17/323671.html>

явлений, а также условий, возможностей и средств, необходимых и пригодных для формирования туристского продукта. Поэтому научные концепции, выдвигаемые в качестве основы для оценки туристского потенциала, предлагают комплексный учет целого ряда факторов. К ним относятся природно-климатические ресурсы (климатические условия, ландшафт, водные и минеральные ресурсы, флора, фауна, отдельные памятники природы и др.), историко-культурные ресурсы (материальное и нематериальное культурное наследие региона) и социально-экономические ресурсы (инфраструктура туристской отрасли, управленческие, кадровые и образовательные, материальные, финансовые и информационные ресурсы и условия) [5]. Соответственно, проблема разработки единой методики оценки туристского потенциала территории привлекает внимание специалистов разных областей знаний: географии, архитектуры, туризма и др. [4]. Интерес представляют известные методики оценки туристско-рекреационного потенциала территорий, разработанные А.Ю. Александровой [1], А.В. Дроздовым [2], Б.В. Робинсоном [8], модели комплексной оценки туристских ресурсов, которые предлагают Е.О. Ушакова [11], И.А. Селиванов [10], интегральная модель оценки М.А. Саранчи [9]. Можно также отметить авторскую методику оценки туристского потенциала, основанную на использовании индексного метода [7]: на основе расчётов по Вологодской области В.С. Орлова и Е.Г. Леонидова выделяют группы территорий (муниципальные образования) по уровню туристского потенциала. Данная методика позволяет обозначить проблемы, сдерживающие развитие и реализацию туристского потенциала.

При рассмотрении процессов реализации туристского потенциала в российских

регионах с точки зрения системного подхода авторами определено, что адаптация региональных экономических систем к новому формату предоставления туристических услуг в связи с внешнеэкономической нестабильностью потребует активного создания новых адаптивных механизмов. Механизм адаптации к новому типу развития туристического бизнеса в условиях политики импортозамещения, основанный на реализации инвестиций как долгосрочного авансирования капитала, будет рассматриваться в работе как совокупность последовательно реализуемых изменений, имеющих стратегическую направленность на достижение баланса между экономическими интересами бизнес-сообщества и социальной ответственностью государства [21]. Адаптером, формирующим процессы адаптации региональной экономической системы к новым условиям туристической деятельности, выступает совокупность инфраструктурных, институционально-организационных и научно-образовательных факторов. Адаптализатором, повышающим адаптивную способность российского туристического бизнеса, является совокупность инвестиционно-финансовых, внешнеэкономических, социокультурных факторов. Управленческий и предпринимательский факторы лежат в основе технологий эффективной адаптации, при этом неформальные теневые механизмы представляют собой «узел блокад», препятствующих конструктивной адаптации.

При изучении реализации потенциала исследователи в основном сосредоточены на экономических методах оценки: увеличение денежных поступлений от туризма, повышение уровня занятости, рост доходов местного населения и другие экономические последствия. К оценке реализации потенциала подключают маркетинговые факторы: повышение осведомленности о

дестинации [16], рост числа положительных откликов туристов [15], степень сформированности притягательности места [18], количество образов брендов в сознании потенциальных туристов [20]. В ряде зарубежных исследований [17; 22] акцентируется внимание на том, что оценка туристского потенциала регионов, основой привлекательности которых является красота ландшафтов, обязательно должна включать оценку атрибутов природного ресурса и природоохранных требований по сохранению почв, охране лесов и животного мира. В частности, методика оценки рекреационных и туристских ресурсов Новой Зеландии [17] предполагает комплексный анализ ландшафтной привлекательности и соответствующих туристских активностей. Для этого использован метод разграничения природных ресурсов на основе определения границ растительности с использованием аэрофотосъемки и полевых проверок. При определении качества ландшафтных видов авторы применяли субъективный индекс с вариантами оценки качества ресурса как высокого, среднего или низкого. В исследовании использована шкала из пяти пунктов, которые отражают общую пригодность определенного природного ресурса для деятельности на основе отдыха и туризма, а также его значение в национальном масштабе с точки зрения рекреационного и туристского потенциала.

Дж. Прискин [22] предложила методику оценки потенциала прибрежных регионов Австралии, основанную на совокупном анализе четырех блоков оценки: привлекательность природных ресурсов региона, доступность, поддерживающая инфраструктура, степень ухудшения состояния окружающей среды. Подобный подход дает лицам, принимающим решения, планирующим и реализующим региональные программы, инструмент для учета как

позитивных, так и негативных последствий освоения туристского потенциала. При этом важно понимать, что баланс потенциальных выгод и издержек является основой успеха региональных программ по развитию туризма. В частности, экологическая нагрузка должна быть принята во внимание и в тех регионах, которые не ставят во главу угла природную привлекательность территории. Это обусловлено тем, что местные сообщества являются, согласно современному подходу в управлении туристскими дестинациями, ключевыми стейкхолдерами [14; 19], поэтому следует включать в систему показателей эффективности такие индикаторы, как степень роста потребления воды и энергопотребления², выброс отходов вторгающимися в рекреационную зону гостями и т.п.

Анализ регионального и муниципального российского законодательства в сфере туризма показывает, что в региональных программах развития туризма заложены плановые показатели реализации программ, как-то: количество экземпляров изданных рекламно-информационных материалов о турпотенциале; количество российских и международных специализированных выставок, в которых принято участие; количество проведенных для российских и зарубежных СМИ и туроператоров рекламно-информационных туров; количество приобретенных туристских информационных терминалов; число туристов, посещающих регион; объем оказанных туристских услуг; объем инвестиций, привлеченных в рамках оказания государственной финансовой поддержки в форме возмещения процентной ставки по кредитам коммерческих банков на развитие туристской индустрии. Однако ни в одном

² Например, в Испании турист использует в среднем 880 литров воды в день по сравнению с 250 литрами, используемыми местными жителями [23].

из региональных законов не содержится каких-либо четких указаний на методику проведения оценки. Таким образом, проблема оценки эффективности реализации туристского потенциала не менее остра и на этом уровне.

Методика исследования. С целью научного обоснования возможности применения предложенных используемых в рамках исследования показателей для оценки сравнительной эффективности реализации туристского потенциала был проведен основанный на официальных статистических данных Федерального агентства по туризму [21] за 2014 год корреляционный анализ показателей развития туристического бизнеса в российских регионах. Корреляционный анализ проводился на основе аналитического инструментария Microsoft Excel. В качестве базовой единицы исследования выступает Субъект Российской Федерации, так как это наименьшая по масштабу из административно-территориальных единиц, по которым централизованно собирается относительно комплексная и однородная статистика развития туристической отрасли. Корреляционно-регрессионный анализ проводился по всем 85 субъектам РФ, включая Республику Крым и город федерального значения Севастополь. В качестве основных результирующих показателей эффективности реализации туристского потенциала авторами рассматриваются следующие: «объем платных туристских услуг», «инвестиции в основной капитал, направленные на развитие коллективных средств размещения (КСР)», «объем платных услуг КСР (КСР)», так как данные показатели являются определяющими для формирования потенциала развития туристических кластеров и определения вектора развития территории региона в современных экономических условиях.

Исходными данными для анализа сравнительной эффективности реализации туристского потенциала могут выступать экспертные оценки потенциала территории в сфере туризма, а также статистические данные, представленные на региональном и общероссийском уровнях. В частности, на российском уровне наиболее авторитетным рейтинговым агентством, ведущим учет туристского потенциала регионов на протяжении десяти лет, является российское рейтинговое агентство «Эксперт-РА» [3]. Анализируемые регионы ранжируются по ежегодным (ежемесячным) показателям, учитывающим доходную и затратную части. По результатам ранжирования могут быть построены различные графики, например графики, демонстрирующие результаты ранжирования регионов по туристскому потенциалу, а также графики, характеризующие доходную часть от платных туристских услуг и объектов туризма в регионах. При этом на ось абсцисс наносятся значения, характеризующие результаты ранжирования регионов по инвестициям в туризм. А на оси ординат откладываются показатели, соответствующие целевым характеристикам вышеописанных графиков. Граничными показателями эффективности каждого графика могут являться показатели, характеризующие соответствие рангов вложений рангам доходной или потенциальной составляющей экономической эффективности туризма в регионах. Данная характеристика может быть проверена путем построения на графике линии, разделяющей все рассматриваемые рейтинговые результаты на две категории, первая из которых, расположенная выше описанной линии, характеризуется достижением попавших в нее объектов ожидаемых результатов, соответствующих их потенциальным возможностям, и вторая категория, расположенная ниже описанной линии,

не соответствующая ожидаемым показателям. Выявленные по результатам анализа группы можно обозначить как регионы лидеры, середняки и аутсайдеры. Для каждой группы можно предложить свои пути повышения эффективности.

Результаты исследования. Из перечня показателей развития туристической сферы в субъектах РФ были выбраны статистические показатели, которые с точки зрения авторов формируют туристский потенциал региона. В *таблице 1* представлены статистические характеристики

исследуемой выборки статистических показателей эффективности формирования и реализации туристского потенциала российских регионов.

С целью углублённого изучения детерминант реализации туристического потенциала в регионах РФ в рамках корреляционного анализа проведена дифференциация между показателями, характеризующими функционирование гостиниц и аналогичных средств размещения, и показателями функционирования прочих коллективных средств размещения (КСР). Допустимость

Таблица 1. Статистические характеристики исследуемой выборки статистических показателей эффективности формирования и реализации туристского потенциала российских регионов*

Показатели	Среднее	Медиана	Стандартное отклонение	Экссесс	Асимметричность	Интервал	Минимум	Максимум
Число гостиниц и аналогичных средств размещения	129,01	96	144,47	28,20	4,44	1135	3	1138
Число мест в гостиницах и аналогичных средствах размещения	9758,16	4874	16748,11	25,13	4,63	118336	182	118518
Численность размещенных в гостиницах и аналогичных средствах размещения, чел.	396646,11	197732	740218,18	30,16	5,04	5553232	6204	5559436
Число КСР, ед.	186,55	129	211,52	29,60	4,53	1680	4	1684
Число мест в КСР	18700,91	9681	31523,33	39,63	5,62	257034	219	257253
Численность размещенных в КСР лиц, чел.	527233,44	287663	859844,97	19,44	4,14	5610202	8584	5618786
Среднесписочная численность работников КСР, чел.	4745,31	2463	7810,46	24,30	4,42	56598	47	56645
Численность работников турфирм, чел.	541,94	330	821,19	39,50	5,53	6754	6	6760
Объем платных туристских услуг, млн. рублей	1758,16	844	3081,28	25,15	4,53	22184	20	22204,6
Инвестиции в основной капитал, направленные на развитие КСР, млн. рублей	2103,85	799	5768,63	32,96	5,63	39790	14	39804,5
Объем платных услуг гостиниц и аналогичных средств размещения, млн. рублей	892,81	19	5834,66	82,46	9,02	53665	0	53664,9

* Составлено по: Ростуризм: сводные статистические данные по субъектам Российской Федерации [Электронный ресурс]. – URL: <http://www.russiaturism.ru/content/8/section/81/detail/4124/>

подобного разделения коллективных средств размещения по группам также обусловлена спецификой формирования Федеральным агентством по туризму сводных показателей по субъектам РФ. Первый блок показателей составляют следующие показатели функционирования туристической отрасли региона: «число гостиниц и аналогичных средств размещения», «число мест в гостиницах и аналогичных средствах размещения», «численность размещенных в гостиницах и аналогичных средствах размещения».

Второй блок составляют такие показатели функционирования туристической отрасли региона, как: «число КСР», «число мест в КСР», «численность размещенных лиц в КСР». Третий блок формируют показатели кадровой обеспеченности процессов реализации туристического потенциала в субъектах РФ, в данный блок входят следующие показатели: «численность работников турфирм», «объем платных туристских услуг». Результаты корреляционного анализа представлены в *таблице 2*.

На основании представленных в таблице результатов можно сделать следующие выводы. В целом прослеживается наличие сильной статистической взаимосвязи между показателями формирования и реализации туристического потенциала субъектов РФ. Низкие значения коэффициента корреляции характеризуют наличие слабой взаимозависимости показателя «инвестиции в основной капитал, направленные на развитие КСР» с показателями, характеризующими численность размещенных за отчетный период в КСР человек, также не прослеживается корреляционной зависимости между инвестициями в гостиничный бизнес и показателями, характеризующими рынок туристических услуг: «численность работников турфирм» и «объем платных

туристских услуг». Следует подчеркнуть, что для двух последних показателей в целом характерна слабая взаимосвязь с показателями функционирования КСР на фоне наличия сильной связи между собой (значение коэффициента корреляции 0,9).

Таким образом, полученные в ходе корреляционного анализа выводы о наличии тесной взаимосвязи между показателями формирования и реализации туристического потенциала российских регионов обосновывают возможность применения для сравнительной эффективности реализации туристского потенциала метода экспертных оценок. Сделан вывод, что комплексная методика оценки туристского потенциала, проводимая агентством «Эксперт-РА», не противоречит полученным в ходе корреляционного анализа результатам и дополняет их. Методическая согласованность рассмотренных подходов позволяет применять в ходе исследования графики, демонстрирующие результаты ранжирования регионов по туристскому потенциалу, а также графики, характеризующие доходную часть от платных туристских услуг и объектов туризма в регионах.

На примере регионов Приволжского федерального округа продемонстрируем возможности методики сравнительной эффективности реализации туристского потенциала³.

По объему платных туристских услуг Приволжский округ на протяжении последних пяти лет занимает второе место после Центрального округа [6]. Так, в 2013 году оборот туристских услуг Приволжского округа составил 25 млрд. руб., тогда как Центральный округ заработал 44 млрд. руб.

³ Статья подготовлена в рамках проекта Министерства образования и науки РФ. Задание № 26.1378.2014/К на выполнение научно-исследовательской работы в рамках проектной части государственного задания в сфере научной деятельности.

Таблица 2. Результаты корреляционного анализа показателей формирования и реализации туристского потенциала в российских регионах*

Показатели	Число гостиниц и аналогичных средств размещения	Число мест в гостиницах и аналогичных средствах размещения	Численность размещенных в гостиницах и аналогичных средствах размещения, чел.	Число КСР, ед.	Число мест в КСР, ед.	Численность размещенных лиц в КСР, чел.	Среднесписочная численность работников КСР	Численность работников турфирм	Объем платных туристских услуг, млн. рублей	Инвестиции в основной капитал, направленные на развитие КСР, млн. рублей	Объем платных услуг гостиниц и аналогичных средств размещения, млн. рублей
Число гостиниц и аналогичных средств размещения	1,00										
Число мест в гостиницах и аналогичных средствах размещения	0,90	1,00									
Численность размещенных в гостиницах и аналогичных средствах размещения, чел.	0,72	0,86	1,00								
Число КСР, ед.	0,99	0,89	0,68	1,00							
Число мест в КСР, ед.	0,92	0,94	0,68	0,94	1,00						
Численность размещенных в КСР лиц, чел.	0,82	0,92	0,98	0,80	0,81	1,00					
Среднесписочная численность работников КСР	0,86	0,89	0,72	0,89	0,95	0,84	1,00				
Численность работников турфирм, чел.	0,66	0,76	0,95	0,63	0,60	0,91	0,66	1,00			
Объем платных туристских услуг, млн. рублей	0,57	0,64	0,86	0,55	0,47	0,82	0,54	0,90	1,00		
Инвестиции в основной капитал, направленные на развитие КСР, млн. рублей	0,80	0,77	0,43	0,81	0,87	0,57	0,77	0,32	0,20	1,00	
Объем платных услуг КСР, млн. рублей	0,81	0,92	0,93	0,78	0,80	0,95	0,81	0,88	0,76	0,67	1,00

* Составлено по: Ростуризм: результаты корреляционного анализа показателей формирования и реализации туристского потенциала в российских регионах на основе сводных статистических данных по субъектам Российской Федерации.

О высоких показателях доходности сферы туризма Приволжья свидетельствует тот факт, что в первую двадцатку российских регионов по доходам более миллиарда в год от сферы туризма вошли восемь регионов Приволжского округа: Нижегородская область, Башкортостан, Пермский край, Татарстан, Самарская, Саратовская, Ульяновская, Оренбургская и Кировская области.

С 2005 г. туристский потенциал стал одним из девяти видов частных потенциалов в методике агентства «Эксперт-РА» по расчету инвестиционного потенциала регионов. В состав туристского потенциала (табл. 3), согласно критериям экспертов из «Эксперт-РА», входят четыре параметра: природно-рекреационный и историко-культурный комплексы, развитость сети размещения туристов и мест развлечения. Первые два параметра являются поводами для посещения туристами региона, вторые — условиями для того, чтобы туристы задержались в регионе и потратили отложенные для этого случая деньги. Именно оптимальное сочетание и пропорциональное разви-

тие этих элементов туризма может сделать туристскую дестинацию притягательной для путешественников.

Согласно оценке «Эксперт-РА», наилучшие показатели регионов соответствуют наименьшим значениям рангов. На протяжении девяти лет составления рейтинга количество субъектов РФ колебалось от 88 в 2005 году до 83 в 2015 году, при этом распределение мест лидеров довольно стабильно. Среди регионов Приволжского округа верхние строчки рейтинга постоянно занимают республики Татарстан и Башкортостан, Нижегородская область, Пермский край и Самарская область. Во вторую группу со средним туристским потенциалом входят Саратовская, Оренбургская, Кировская области, а также Чувашская Республика. В третью группу с низким туристским потенциалом попадают Удмуртская Республика, Пензенская область, Республика Мордовия, Ульяновская область и Республика Марий Эл.

Далее уделим более пристальное внимание финансированию туристской отрасли, заложенному в программах развития

Таблица 3. Динамика туристского потенциала регионов Приволжского округа

Регион ПФО	Ранг туристского потенциала по оценке «Эксперт-РА»										
	2005	2006	2007	2008	2009	2010	2011	2012	2013	2014	2015
Республика Татарстан	7	6	5	6	7	6	5	6	6	5	6
Республика Башкортостан	6	7	6	8	6	7	7	7	7	8	8
Нижегородская область	11	12	17	15	9	10	12	12	11	11	12
Пермский край	10	9	13	12	12	11	11	11	12	12	14
Самарская область	15	21	26	29	23	21	17	16	15	15	16
Саратовская область	23	26	31	31	34	25	27	26	26	27	28
Оренбургская область	47	47	49	51	40	33	30	31	29	26	31
Кировская область	21	25	28	27	37	34	40	41	41	41	41
Чувашская Республика	52	54	47	48	49	41	46	46	45	48	48
Удмуртская Республика	51	49	48	44	51	49	52	47	50	50	52
Пензенская область	36	38	40	43	62	55	55	54	54	57	58
Республика Мордовия	62	64	59	60	60	62	60	61	62	62	67
Ульяновская область	40	44	53	50	64	54	61	63	66	63	62
Республика Марий Эл	64	66	67	69	68	71	70	70	71	72	73

Составлено по: Эксперт-РА: рейтинги регионов России [Электронный ресурс]. – URL: http://raexpert.ru/rankings/#r_1108;

туризма в регионах Приволжья. Средства, заложенные в программах развития туризма, а также усредненные показатели ежегодных вложений в туризм представлены в *таблице 4*. Объем финансирования мероприятий заложен в программах анализируемых регионов с учетом средств из республиканского и федерального бюджетов.

Своевременный доступ к статистическим данным в сфере туризма до недавнего времени представлял серьезную проблему для экспертов. В настоящее время на официальном сайте Ростуризма размещены сводные данные за последние пять лет по категориям: прием и размещение туристов, объем платных туристских услуг. Как видно из *табл. 5*, по объему оказанных

Таблица 4. Показатели финансовых вложений в туризм в регионах Приволжского округа

Регион ПФО	Вложения в туризм, млн. руб.	
	Среднегодовой показатель	Всего
Республика Татарстан	5739	22956
Чувашская Республика	902	7216
Пермский край	518	2591
Нижегородская область	421	2103
Республика Башкортостан	397	1987
Пензенская область	220	1539
Самарская область	210	1262
Ульяновская область	178	891
Республика Мордовия	152	764
Республика Марий Эл	36	215
Кировская область	17	133
Оренбургская область	11	68
Удмуртская Республика	10	70
Саратовская область	10	34

Составлено по стратегическим программам развития туризма в регионах Приволжского федерального округа.

Таблица 5. Объем платных туристских услуг регионов Приволжья, млн. рублей

Регион ПФО	2009	2010	2011	2012	2013	2014
Нижегородская область	2120	2620	2731	3866	5634	7243,8
Республика Башкортостан	2351	2395	2572	2742	3366	3870,5
Пермский край	1411	1596	2229	2834	3335	3027,3
Республика Татарстан	1137	1239	1509	1932	2313	2477,5
Самарская область	1119	1322	1447	1624	1832	1608,7
Саратовская область	970	1145	1474	1408	1453	1244,8
Ульяновская область	376	630	700	996	1305	1173,7
Оренбургская область	625	661	963	1092	1191	1287,3
Кировская область	496	730	811	874	1052	1027,6
Пензенская область	409	460	446	590	719	836,7
Республика Марий Эл	261	315	431	573	700	685,4
Чувашская Республика	391	470	542	596	691	701,8
Удмуртская Республика	152	240	257	458	684	681,6
Республика Мордовия	229	297	369	382	542	522,6

Составлено по: Ростуризм: сводные статистические данные за 6 лет (с 2009 по 2014 год) по субъектам Российской Федерации [Электронный ресурс]. – URL: <http://www.russiatourism.ru/content/8/section/81/detail/4124/>

платных туристских услуг в Приволжском округе лидируют Нижегородская область, Республика Башкортостан, Пермский край, Республика Татарстан и Самарская область.

Анализ динамики доходности туристских услуг за последние пять лет показывает, что кризисные 2010–2011 годы были успешными только для Пермского края и Республики Татарстан, в то время как в остальных регионах ПФО темпы развития туристской отрасли снизились. В 2012 году значительно улучшили показатели доходности Удмуртская Республика (на 78%), Нижегородская, Ульяновская области, а также Республика Мордовия (на 42%), Пензенская область и Республика Марий Эл (на 33%), Пермский край и Республика Татарстан (на 28%). В 2013–2014 гг. хороший темп роста показателя сохранился в Удмуртской Республике, Нижегородской области и Республике Башкортостан. Республика Татарстан, Оренбургская и Пензенская области

также показали положительную динамику, хотя и не столь значительную.

Еще одна статья доходной части туризма – сфера услуг гостеприимства и предприятий общественного питания. Согласно данным Федеральной службы государственной статистики [12], пятерка лидеров Приволжья распределилась следующим образом: республики Башкортостан и Татарстан, Нижегородская и Самарская области, Пермский край (табл. 6).

Для определения эффективности вложений в туризм в регионах Приволжья соотнесем показатели вложений и доходов в туризм за последние пять лет (табл. 7). Исходя из показателей финансовых вложений в туризм в регионах ПФО, представленных в таблице 4, определим ранг инвестиционной активности региона (ранг вложений). Ранг доходов определим, исходя из совокупных данных объема платных туристских услуг (см. табл. 5) и оборота по доходам от гостиниц и ресторанов (см. табл. 6).

Таблица 6. Оборот по доходам от гостиниц и ресторанов Приволжского округа, млрд. руб.

Регион ПФО	2009	2010	2011	2012	2013	2014
Республика Башкортостан	7,7	12,3	12,2	26	37	30,3
Республика Татарстан	10,2	16,8	18,8	19,7	22,8	22,4
Пермский край	7,7	5,8	6,5	6,8	25,8	21,7
Нижегородская область	5,9	8,7	12,4	14,5	17,4	20
Самарская область	7,3	11,2	14	11,9	12,8	13,7
Удмуртская Республика	2,9	3,7	4,9	6,8	6,7	7,4
Кировская область	3,5	3,6	3,8	5,2	5,8	6,4
Чувашская Республика	2,5	3,1	3	4,1	5,7	5,9
Саратовская область	2,9	3,3	3,8	4,5	4,6	4,9
Оренбургская область	3,1	3,1	3,2	4,5	4,9	4,9
Ульяновская область	1,4	2,1	3	2,6	3,2	3,2
Пензенская область	2,2	2,4	3,3	3	3	3,1
Республика Марий Эл	1,5	1,7	2,1	2,3	2,5	2,8
Республика Мордовия	0,7	0,9	0,8	1,2	1,3	2,7

Составлено по: Оборот по доходам от гостиниц и ресторанов Приволжского округа / Федеральная служба государственной статистики.

Таблица 7. Эффективность вложений регионов Приволжского округа в туризм*

Регион ПФО	Ранг вложений	Ранг доходов
Республика Башкортостан	10	14
Республика Татарстан	14	13
Нижегородская область	11	12
Пермский край	12	11
Самарская область	8	10
Удмуртская Республика	2	9
Кировская область	4	8
Чувашская Республика	13	7
Оренбургская область	3	6
Саратовская область	1	5
Ульяновская область	7	4
Пензенская область	9	3
Республика Марий Эл	5	2
Республика Мордовия	6	1

* В определении рангов использовались совокупные показатели за шесть лет (с 2009 по 2014 год), приведенные в таблицах 4–6.

На основе проанализированной зависимости между показателями вложений и доходов в сферу туризма была построена диаграмма, демонстрирующая дифференциацию регионов Приволжья по эффективности вложений в туризм (рис. 1). Цифрами на рисунке обозначены регионы Приволжья по рангу доходов в сферу туризма: 1 – Республика Мордовия; 2 – Республика Марий Эл; 3 – Пензенская область; 4 – Ульяновская область; 5 – Саратовская область; 6 – Оренбургская область; 7 – Чувашская Республика; 8 – Кировская область; 9 – Удмуртская Республика; 10 – Самарская область; 11 – Пермский край; 12 – Нижегородская область; 13 – Татарстан; 14 – Республика Башкортостан.

Среди субъектов Приволжья, находящихся в зоне выше диагональной линии, что в целом говорит об эффективности вложений за последние пять лет, стоит отметить Башкирию, вышедшую в лидеры по доходам, тогда как по вложениям она замкнула пятерку лидеров. Примечательно, что в плане вложений в туризм с большим отрывом от остальных регионов Приволжья стоит Татарстан, однако даже такое крупное событие, как Универсиада-2013,

не позволило ему взять по рангу доходов первое место в округе. Разница между вложениями и доходами в туризм Татарстана составляет одну позицию, и координаты этой республики находятся ниже диагонали, вместе с регионами Приволжья, которые можно считать субъектами, не в полной мере оправдавшими свою инвестиционную активность на данный момент.

Вероятно, для более адекватной оценки в данном случае требуется более длительный период времени. В Чувашии, Пензенской области и Мордовии уровень инвестиционной активности значительно выше уровня доходов. На шесть позиций отстает ранг доходов от ранга вложений в Чувашии и Пензенской области, на пять позиций – в Республике Мордовия. В этой же группе находятся Ульяновская область и Республика Марий Эл, здесь разница в ранге доходов и вложений составляет три позиции.

Оценив динамику туристского потенциала, финансовую активность региона в сфере туризма и динамику доходов, можно приступить к изучению эффективности реализации туристского потенциала в

Рисунок 1. Эффективность вложений в туризм в регионах Приволжья

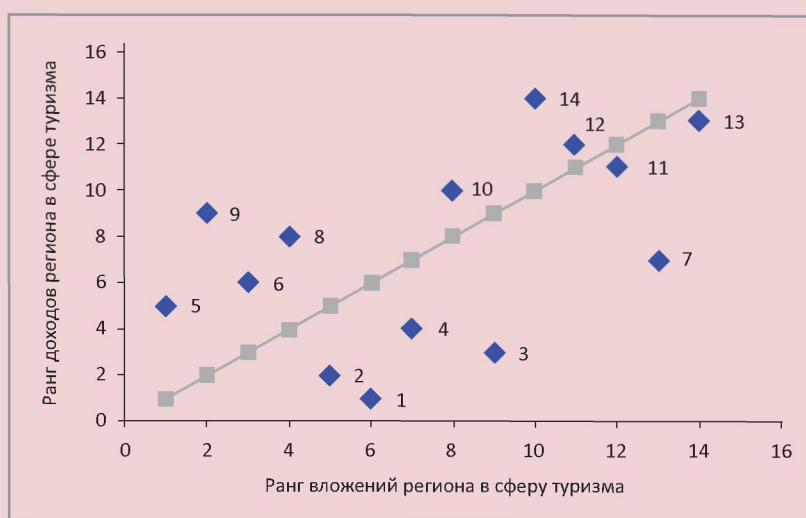


Таблица 8. Эффективность реализации туристского потенциала в регионах Приволжья*

Регион ПФО	Ранг вложений региона в сферу туризма	Ранг туристского потенциала региона
Республика Татарстан	14	14
Чувашская Республика	13	6
Пермский край	12	11
Нижегородская область	11	12
Республика Башкортостан	10	13
Пензенская область	9	4
Самарская область	8	10
Ульяновская область	7	2
Республика Мордовия	6	3
Республика Марий Эл	5	1
Кировская область	4	7
Оренбургская область	3	8
Удмуртская Республика	2	5
Саратовская область	1	9

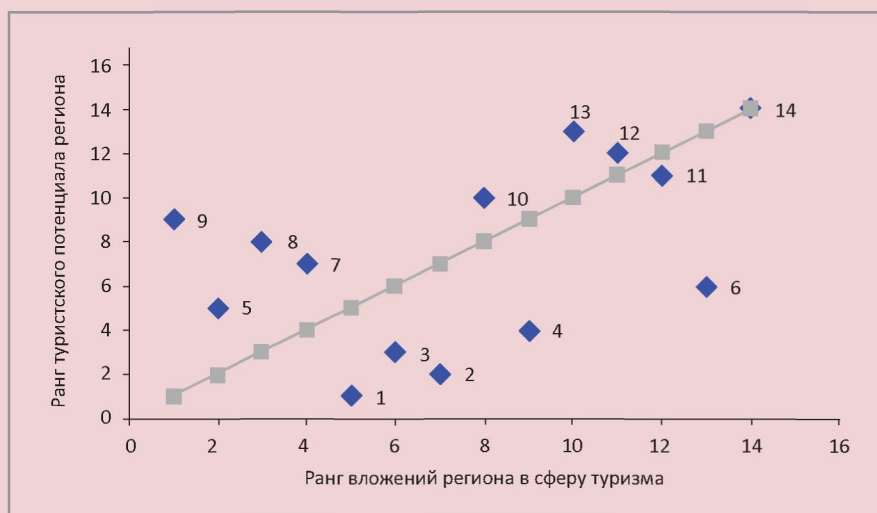
* В определении рангов использовались показатели, приведенные в таблицах 3–4.

регионах Приволжья. Полученные выше данные о затратной и доходной частях туризма, а также сведения о туристском потенциале сведены в *таблицу 8*.

Представленная ниже диаграмма (*рис. 2*) распределяет регионы в зависимости от соотношения ранга вложений региона в сферу туризма и ранга туристского потенциала региона. На рисунке цифрами обозначены области Приволжья по рангу

туристского потенциала: 1 – Республика Марий Эл; 2 – Ульяновская область; 3 – Республика Мордовия; 4 – Пензенская область; 5 – Удмуртская Республика; 6 – Чувашская Республика; 7 – Кировская область; 8 – Оренбургская область; 9 – Саратовская область; 10 – Самарская область; 11 – Пермский край; 12 – Нижегородская область; 13 – Республика Башкортостан; 14 – Татарстан.

Рисунок 2. Эффективность реализации туристского потенциала в регионах Приволжья



Республика Татарстан находится на диагональной линии, имея самые высокие позиции по обоим показателям в регионе Приволжье, что говорит о хороших условиях, сложившихся в республике для инвесторов и предпринимателей, и о широких перспективах развития здесь туристской отрасли.

Регионы, координаты которых находятся ниже диагонали (на которой ранги соответствуют друг другу), можно считать субъектами, не в полной мере использующими свой туристский потенциал. В наибольшем удалении от диагональной линии расположены Чувашия, Пензенская и Ульяновская области. В Чувашии уровень финансирования туризма значительно выше уровня доходов на данный момент. Ставка на туризм делается здесь как на инновационный путь развития республики, поскольку она не обладает иным значительным природно-ресурсным потенциалом. Туристский потенциал Пензенской и Ульяновской областей оценивается экспертами значительно ниже Чувашии, однако по рангу вложений в

туризм данные области находятся в середине рейтинга районов Приволжья. Здесь уровень инвестиционной активности значительно выше уровня туристского потенциала. Получается, что в туризме Пензенской и Ульяновской областей, где ставка делается на историко-культурный и событийный туризм, сложились неплохие условия по привлечению инвесторов и предпринимателей.

Марий Эл и Мордовия, имеющие низкие показатели инвестиционной активности и туристского потенциала, характеризуются разницей между рангами вложений и туристского потенциала в четыре и три позиции соответственно. Отсутствие ряда значимых в туристской привлекательности параметров требует от руководства данных областей дополнительных усилий по планированию и проведению комплекса мероприятий с целью улучшения условий, которые сложились в регионе для инвесторов и предпринимателей.

Пермский край, занимающий высокое место в рейтинге Приволжья по инвестициям в туризм и имеющий высокий турист-

ский потенциал, оказался чуть ниже диагональной линии. Разница между рангом вложений и потенциалом здесь составляет одну позицию, что также свидетельствует о широких возможностях развития здесь туризма.

Анализируя группу над диагональной линией, следует отметить Башкортостан, Нижегородскую и Самарскую области, у которых ранги вложений и потенциала достаточно высоки. Показатели потенциала на данный момент превышают вложения, что в целом свидетельствует о достаточно высокой эффективности реализации потенциала данных территорий и в то же время об имеющихся перспективах роста, особенно в направлении поиска инвесторов. Неплохие показатели туристского потенциала имеют Кировская, Оренбургская и Саратовская области, однако вложения в туризм здесь достаточно низкие. То, что эти регионы не придают должного значения финансированию туристской отрасли, может обернуться против них, так как из группы над диагональной линией их могут быстро сместить конкурирующие области, вкладывающие более значительные средства в развитие туризма.

Заключение. На примере регионов Приволжского федерального округа видно, что туристский потенциал территорий и эффективность его реализации весьма различны. Первая пятерка областей-лидеров Приволжья, определившаяся как по туристскому потенциалу, так и по доходам от сферы туризма за последние пять лет, имеет солидные долгосрочные программы развития туризма. Это Татарстан, Башкирия, Пермский край, Нижегородская и Самарская области. В пятерке регионов-лидеров созданы подробные программы с рядом подпрограмм, серьезно проработаны индикаторы ожидаемой эффективности реализации мероприятий, механизмы и

эффекты программы. По всем статьям бюджета в данных областях сделана детализация мероприятий, разработаны программы продвижения области как туристской дестинации, запланировано участие в российских и международных выставках, проведение туристских форумов, фестивалей, конкурсов, размещение информации о туристском потенциале в российских и зарубежных СМИ, проведение для российских и зарубежных СМИ и туроператоров рекламно-информационных туров. В продвижении туристского потенциала этих регионов заложены средства на интернет-технологии, на хостинг сайтов, создание и поддержку интернет-порталов по туризму, создание интерактивной карты планирования маршрутов, геоинформационной системы и виртуальной модели объектов показа, а также на создание и обеспечение деятельности туристской информационной системы.

В ряде областей (Чувашия, Татарстан, Башкирия, Нижегородская и Самарская области) в программах развития туризма продуманы кредитно-финансовые механизмы государственной поддержки инвесторов, сельского и социального туризма, предоставление грантов на развитие туризма. Однако в программах развития туризма Удмуртии, Оренбургской, Ульяновской и Пензенской областей уделено мало внимания или вообще не уделяется внимание научным и проектно-исследовательским работам по созданию туристско-рекреационных зон, разработке технико-экономических обоснований проектов туристских кластеров с целью включения в федеральную целевую программу «Развитие внутреннего и въездного туризма в Российской Федерации (2011–2018 годы)». Кроме того, в перечисленных выше областях слабое внимание уделено совершенствованию системы подготовки,

переподготовки и повышения квалификации кадров в сфере туризма и научному обеспечению, проведению обучающих семинаров, в том числе с участием зарубежных специалистов, изданию методической литературы, международным стажировкам по обмену опытом, созданию системы международных обменов.

Данные, полученные в результате построения диаграммы по эффективности реализации туристского потенциала регионов Приволжья, могут быть полезными при совершенствовании существующих программ развития туризма как для отдельных регионов, так и для страны в целом. Актуальность оценки эффективности реализации туристского потенциала еще более остро ставит вопрос разработки единых показателей, характеризующих ожидаемые конечные результаты программ

развития туризма в региональных стратегических программах, и организации контроля выполнения программ. Одним из важнейших принципов контроля программ развития туризма должны стать их открытость и оперативная доступность, отчеты о результатах должны быть доступны широкому кругу пользователей и размещены на сайтах министерств по туризму в регионах. При этом необходимо разрабатывать такой инструментарий оценки, который позволяет взвесить как позитивные, так и негативные последствия освоения туристского потенциала, такие как экологическая нагрузка или снижение комфортности проживания для местных жителей, а также сформировать стимулы для разработки и реализации региональных, межрегиональных и международных проектов в сфере туризма.

Литература

1. Александрова, А.Ю. Оценочные методы / А.Ю. Александрова // География туризма. – М.: Кнорус, 2008. – С. 205-214.
2. Дроздов, А.В. Выявление, оценка и использование туристских ресурсов России: современная ситуация, проблемы и пути их решения / А.В. Дроздов // Актуальные проблемы туризма: сборник научных трудов Российской международной академии туризма. – 2007. – №1. – С. 228-250.
3. Инвестиционные рейтинги регионов России [Электронный ресурс]. – URL: http://raexpert.ru/rankings/#r_1108
4. Комплексная оценка туристского потенциала муниципальных образований Вологодской области [Текст]: информ.-аналит. записка о первом этапе НИР / исполн. В.С. Орлова, Е.Г. Леонидова. – Вологда, 2011. – 86 с.
5. Кусков, А.С. Туристское ресурсоведение / А.С. Кусков. – М.: Академия, 2008. – 208 с.
6. Марченко, Г. Клондайк для инвестора. Туризм по полному праву претендует на роль национального проекта [Электронный ресурс] / Г. Марченко, Е. Мачульская. – URL: <http://www.raexpert.ru/ratings/regions/2005/part5/>
7. Орлова, В.С. Туристский потенциал Вологодской области / В.С. Орлова, Е.Г. Леонидова // Проблемы развития территории. – 2011. – Вып. 4 (56). – С. 51-57.
8. Робинсон, Б.В. Особенности оценки потенциала ресурсов развития туризма / Б.В. Робинсон // Современная наука: актуальные проблемы и пути их решения. – 2013. – Вып. 5. – С. 28-33.
9. Саранча, М.А. Методологические проблемы интегральной оценки туристско-рекреационного потенциала территории / М.А. Саранча // Вестник Удмуртского университета. – 2011. – № 1. – С. 118-127.
10. Селиванов, И.А. Разработка системной модели комплексной оценки туристских ресурсов региона [Электронный ресурс] / И.А. Селиванов // Российский экономический интернет-журнал. – 2006. – № 1. – URL: <http://www.e-rej.ru/publications/107>
11. Ушакова, Е.О. Вопросы комплексной оценки туристских ресурсов региона / Е.О. Ушакова // Российское предпринимательство. – 2012. – Вып. 8. – С. 132-137.

12. Федеральная служба государственной статистики. Оборот по доходам от гостиниц и ресторанов Приволжского округа [Электронный ресурс]. – URL: <http://maristat.mari.ru/scripts/dbdpfoInet/DBInet.cgi>
13. Федеральное агентство по туризму [Электронный ресурс]. – URL: <http://www.russiatourism.ru/contents/statistika/statisticheskie-dannye-po-rf/>
14. Шерешева, М.Ю. Сетевой подход в изучении туристских дестинаций: новые тенденции / М.Ю. Шерешева, Р. Баджо // Инициативы XXI века. – 2014. – № 2. – С. 58-63.
15. Ashouri, P., & Fariyadi, Sh. (2010). Potential Assessment of Nature-Based Tourism Destinations Using MCA Techniques (Case Study: Lavasan-e Koochak). *Journal of Environmental Studies*, 36, 55-76.
16. Buhalis, D. (2000). Marketing the Competitive Destination of the Future. *Tourism Management*, 21(1), 97-116.
17. Cocklin, C., Harte, M., & Hay, J. (1990). Resource Assessment for Recreation and Tourism: A New Zealand Example. *Landscape and Urban Planning*, 19, 291–303.
18. Constantin, M., & Daniela-Luminia, C. (2009). Tourism Potential and the Diminishing of Regional Disparities in Romania. *Economy and Business Administration*, 2, 151-155.
19. D'angella, F. & Go, F. M. (2009). Tale of two cities' collaborative tourism marketing: Towards a theory of destination stakeholder assessment. *Tourism Management*, 30(3), 429-440.
20. Enright, M. J., & Newton, J. (2004). Tourism Destination Competitiveness: a Quantitative Approach. *Tourism Management*, 25(6), 777-788.
21. Polukhina A.N., Rukomoinikova V.P. (2016) Development of cluster approach in tourism (Russia case study) // *Journal of Applied Engineering Science* Vol 14, No 1. P. 61-67.
22. Priskin J. (2001). Assessment of natural resources for nature-based tourism: the case of the Central Coast Region of Western Australia. *Tourism Management*, 22(6), 637-648.
23. Romero, R., & Homar V. (2012). Projections of the climate potential for tourism in Platja de Palma, Spain. *International journal of Tourism Research*, 11, 64-82.

Сведения об авторах

Анна Николаевна Полухина – доктор экономических наук, доцент, Поволжский государственный технологический университет (424000, Россия, г. Йошкар-Ола, пл. Ленина, д. 3, Ann_mari@rambler.ru)

Марина Юрьевна Шерешева – доктор экономических наук, доцент, Московский государственный университет имени М.В. Ломоносова (119991, Россия, г. Москва, ГСП-1, Ленинские горы, д. 1, стр. 46, m.sheresheva@gmail.com)

Вера Павловна Рукомойникова – кандидат филологических наук, доцент, Поволжский государственный технологический университет (424000, Россия, г. Йошкар-Ола, пл. Ленина, д. 3, rukomvera@mail.ru)

Дмитрий Леонидович Напольских – кандидат экономических наук, Поволжский государственный технологический университет (424000, Россия, г. Йошкар-Ола, пл. Ленина, д. 3, NapolskihDL@yandex.ru)

Polukhina A.N., Sheresheva M.Yu., Rukomoinikova V.P., Napol'skikh D.L.

The Rationale for Comparative Effectiveness of Tourist Potential Realization (Case Study of the Volga Region)

Abstract. The article presents the analysis of long-term tourism development programs of the Volga Region. Great attention is given to the sector's financing measures set out in development programs. Domestic and foreign tourist potential assessment methods are analyzed. Tourist potential dynamics of the Volga Region

is studied based on expert opinion. Using econometric approach the authors study the correlation between tourism investments and incomes of the Volga Region for the past six years – from 2009 to 2014. The analysis was carried out using statistics provided by the Russian Tourism Association and the Federal State Statistics Service of the Russian Federation by category of profitability from paid tourist services and from hospitality and catering services. The conducted analysis helped construct the figures showing the differentiation of the Volga regions by tourism investment efficiency and tourist potential realization. It is shown that tourist potential of the territories and its realization are highly differentiated. The sub-regions of the Volga Region are divided into groups according to the effectiveness of potential realization. The effectiveness of implementation of natural recreational and historical and cultural potential is higher in the sub-regions where places of tourist accommodation and entertainment are developed enough, effective mechanisms for programs implementation control are formed and the indicators of expected effectiveness of measures implementation are elaborated. The study has revealed the need for the development of common indicators of expected final results of tourism development programs. The use of a unified system of standardized indicators should become the principle of monitoring the implementation of regional tourism development programs. Data obtained by the research will be useful for the improvement of the existing regional tourism development programs.

Key words: tourist potential, long-term tourism development program, tourism infrastructure, efficiency of investments, efficiency indicators.

References

1. Aleksandrova A.Yu. Otsenochnye metody [Assessment methods]. *Geografiya turizma* [Tourism geography], Moscow: Knorus, 2008, pp. 205–214. (In Russian).
2. Drozdov A.V. Vyyavlenie, otsenka i ispol'zovanie turistskikh resursov Rossii: sovremennaya situatsiya, problemy i puti ikh resheniya [Identification, assessment and exploitation of Russian tourist resources]. *Aktual'nye problemy turizma: sbornik nauchnykh trudov Rossiiskoi mezhdunarodnoi akademii turizma* [Relevant tourism issues: collection of scientific works of the Russian International Academy for Tourism], no. 1, 2007, pp. 228–250. (In Russian).
3. *Investitsionnye reitingi regionov Rossii* [Investment rating of Russian regions]. Available at: http://raexpert.ru/rankings/#r_1108. (In Russian).
4. Orlova V.S., Leonidova E.G. *Kompleksnaya otsenka turistskogo potentsiala munitsipal'nykh obrazovaniy Vologodskoi oblasti: inform.-analit. zapiska o pervom etape NIR* [Complex assessment of tourist potential of the Vologda Oblast municipal units: information and analysis note on the first stage of the research study]. Vologda, 2011. 86 p. (In Russian).
5. Kuskov A.S. *Turistskoe resursovedenie* [Tourist resource study]. Moscow: Akademiya, 2008. 208 p. (In Russian).
6. Marchenko G., Machul'skaya E. *Klondaik dlya investora. Turizm po polnomu pravu pretenduet na rol' natsional'nogo proekta* [Klondike for an investor. Tourism has every right to become another national project]. Available at: <http://www.raexpert.ru/ratings/regions/2005/part5/>. (In Russian).
7. Orlova V.S., Leonidova E.G. Turistskii potentsial Vologodskoi oblasti [The Vologda Oblast tourist potential]. *Problemy razvitiya territorii* [Problems of territory's development], issue 4 (56), 2011, pp. 51–57. (In Russian).
8. Robinson B.V. Osobennosti otsenki potentsiala resursov razvitiya turizma [Features of assessment of tourism resource development potential]. *Sovremennaya nauka: aktual'nye problemy i puti ikh resheniya* [Modern science: relevant issues and ways to address them], 2013, issue 5, pp. 28–33. (In Russian).
9. Sarancha M.A. Metodologicheskie problemy integral'noi otsenki turistsko-rekreatsionnogo potentsiala territorii [Methodological problems of integral assessment of territory's tourist potential]. *Vestnik Udmurtskogo universiteta* [Bulletin of Udmurt University], no. 1, 2011, pp. 118–127. (In Russian).
10. Selivanov I.A. Razrabotka sistemnoi modeli kompleksnoi otsenki turistskikh resursov regiona [Development of a system model for the complex assessment of tourist resources of the region]. *Rossiiskii ekonomicheskii internet-zhurnal* [Russian economic Internet journal], no. 1, 2006. Available at: <http://www.e-rej.ru/publications/107>. (In Russian).

11. Ushakova E.O. Voprosy kompleksnoi otsenki turistskikh resursov regiona [Issues of comprehensive assessment of tourism resources in the region]. *Rossiiskoe predprinimatel'stvo* [Issues of complex assessment of tourist resources of the region], 2012, issue 8, pp. 132-137. (In Russian).
12. *Federal'naya sluzhba gosudarstvennoi statistiki. Oborot po dokhodam ot gostinits i restoranov Privolzhskogo okruga* [Federal State Statistics Service. Income turnover of hotels and restaurants of the Volga Federal District]. Available at: <http://maristat.mari.ru/scripts/dbdpfoInet/DBIInet.cgi>. (In Russian).
13. *Federal'noe agentstvo po turizmu* [Federal Agency for Tourism]. Available at: <http://www.russiatourism.ru/contents/statistika/statisticheskie-dannye-po-rf/>. (In Russian).
14. Sheresheva M.Yu., Badzho R. Setevoi podkhod v izuchenii turistskikh destinatsii: novye tendentsii [Network approach in studying tourist destinations: new trends]. *Initiativy 21 veka* [Initiatives of the 21st century], 2014, no. 2, pp. 58-63. (In Russian).
15. Ashouri P., Fariyadi Sh. Potential Assessment of Nature-Based Tourism Destinations Using MCA Techniques (Case Study: Lavasan-e Koochak). *Journal of Environmental Studies*, 2010, no. 36, pp. 55-76.
16. Buhalis D. Marketing the Competitive Destination of the Future. *Tourism Management*, 2000, no. 21 (1), pp. 97-116.
17. Cocklin C., Harte M., Hay J. Resource Assessment for Recreation and Tourism: A New Zealand Example. *Landscape and Urban Planning*, 1990, no. 19, pp. 291-303.
18. Constantin M., Daniela-Luminia C. Tourism Potential and the Diminishing of Regional Disparities in Romania. *Economy and Business Administration*, 2009, no. 2, pp. 151-155.
19. D'angella F., Go F. M. Tale of two cities' collaborative tourism marketing: Towards a theory of destination stakeholder assessment. *Tourism Management*, 2009, no. 30(3), pp. 429-440.
20. Enright M. J., Newton J. Tourism Destination Competitiveness: a Quantitative Approach. *Tourism Management*, 2004, no. 25(6), pp. 777-788.
21. Polukhina A.N., Rukomoinikova V.P. Development of cluster approach in tourism (Russia case study). *Journal of Applied Engineering Science*, 2016, volume 14, no. 1, pp. 61-67.
22. Priskin J. Assessment of natural resources for nature-based tourism: the case of the Central Coast Region of Western Australia. *Tourism Management*, 2001, no. 22(6), pp. 637-648.
23. Romero R., Homar V. Projections of the climate potential for tourism in Platja de Palma, Spain. *International Journal of Tourism Research*, 2012, no. 11, pp. 64-82.

Information about the Authors

Anna Nikolaevna Polukhina - Doctor of Economics, Associate Professor, Volga State University of Technology (3, Lenin Square, Yoshkar-Ola, 424032, Russian Federation, ann_mari@rambler.ru)

Marina Yur'evna Sheresheva - Doctor of Economics, Associate Professor, Lomonosov Moscow State University (1, Leninskie Gory, Building 46, Moscow, GSP-1, 119991, Russian Federation, m.sheresheva@gmail.com)

Vera Pavlovna Rukomoinikova - Ph.D. in Philological sciences, Associate Professor, Volga State University of Technology (3, Lenin Square, Yoshkar-Ola, 424032, Russian Federation, rukomvera@mail.ru)

Dmitrii Leonidovich Napol'skikh - Ph.D. in Economics, Volga State University of Technology (3, Lenin Square, Yoshkar-Ola, 424032, Russian Federation, napolskihDL@yandex.ru)

Статья поступила 3.08.2016