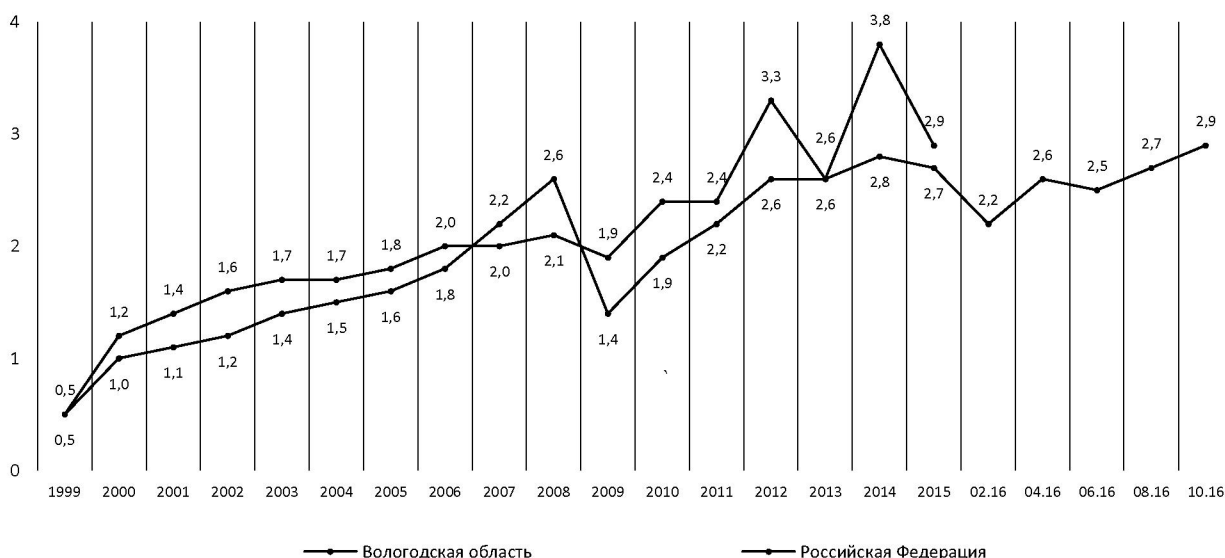
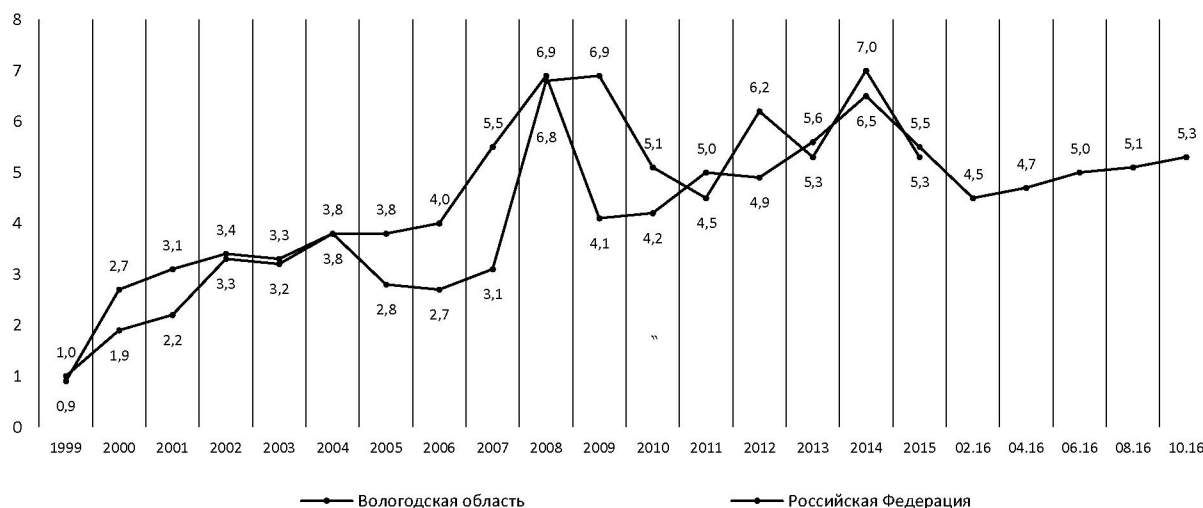


Рисунок 1. Социальное настроение¹
 (отношение суммы позитивных оценок «прекрасное» и «нормальное, ровное» к сумме негативных «испытываю напряжение, раздражение» и «испытываю страх, тоску»), раз



В октябре 2016 года показатель социального настроения жителей Вологодской области несколько увеличился (с 2,7 до 2,9 раза).

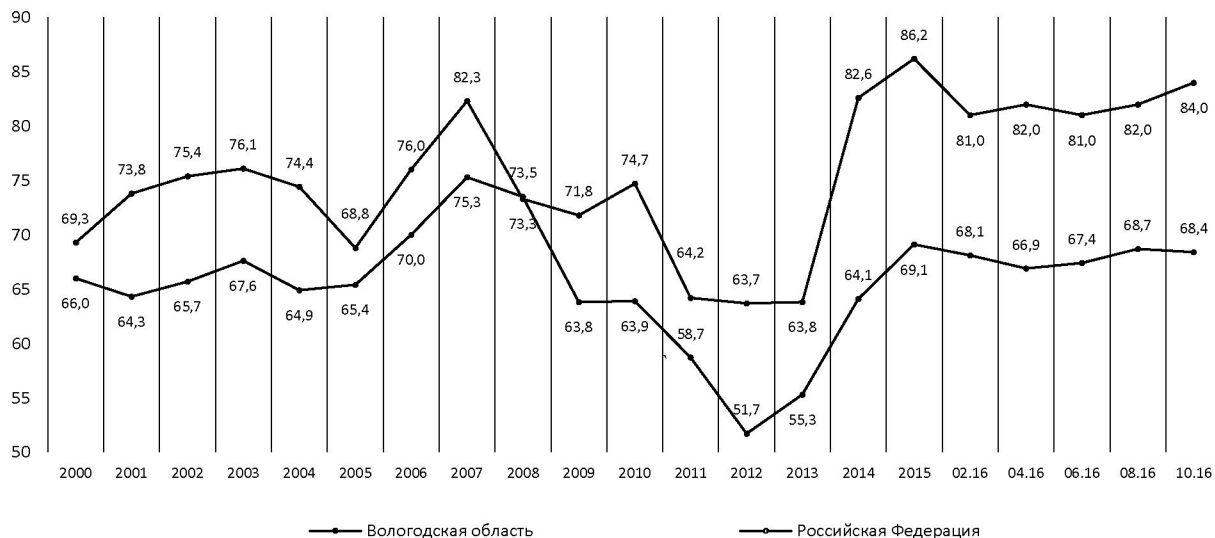
Рисунок 2. Запас терпения населения
 (отношение суммы позиций «жить можно» и «можно терпеть» к позиции «терпеть нельзя»), раз



В октябре по сравнению с августом 2016 года уровень запаса терпения жителей Вологодской области возрос (с 5,1 до 5,3 раза).

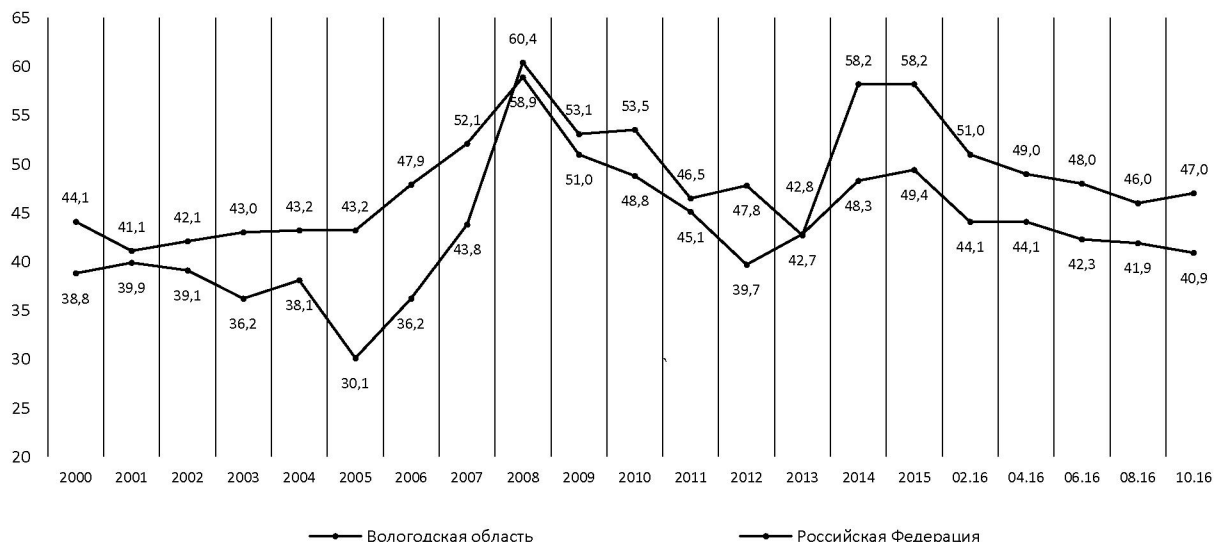
¹ Здесь и далее: Вологодская область – данные ИСЭРТ РАН; Российская Федерация – данные Левада-Центра.

Рисунок 3. Одобрение деятельности Президента РФ, % от числа опрошенных



В августе – октябре 2016 года доля жителей Вологодской области, одобряющих деятельность главы государства, существенно не изменилась (68%), в то время как в целом по России данный показатель увеличился на 2 п. п. (с 82 до 84%).

Рисунок 4. Одобрение деятельности Правительства РФ, % от числа опрошенных



В октябре 2016 года показатель одобрения деятельности Правительства РФ жителями Вологодской области и России в целом не изменился и остался на уровне августовского значения.

Рисунок 5. Вероятность протестных выступлений
(доля респондентов, отметивших возможность массовых акций протеста),
% от числа опрошенных

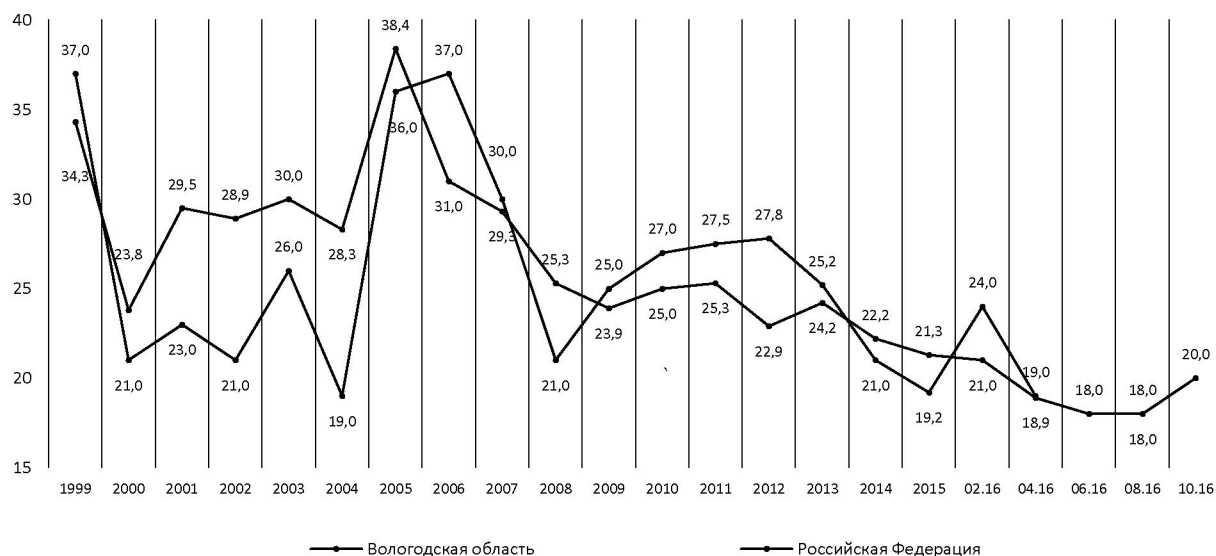
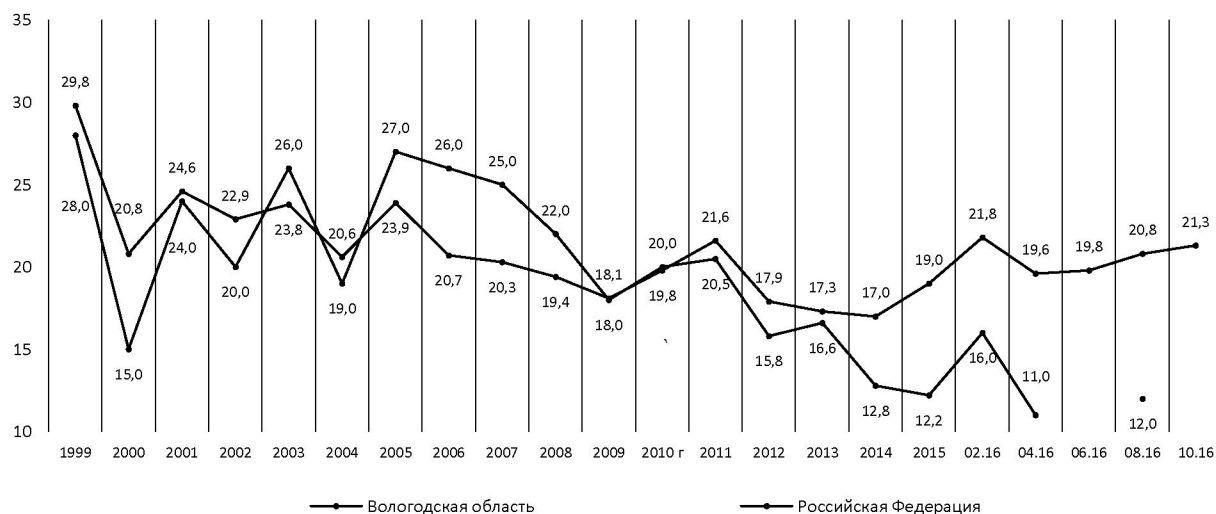
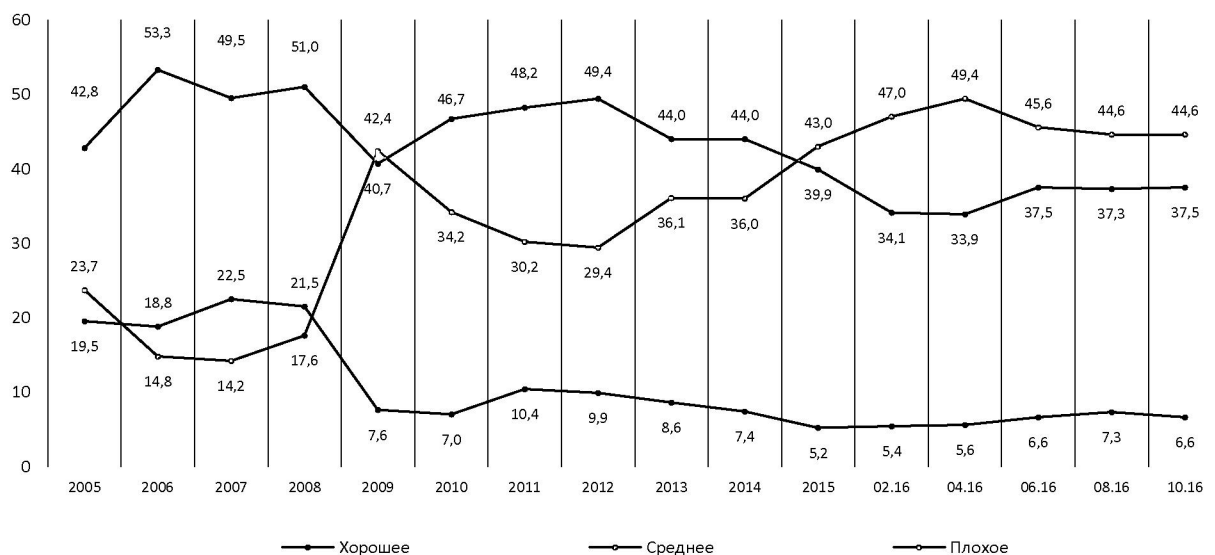


Рисунок 6. Возможность участия в выступлениях
(доля респондентов, готовых принять участие в массовых акциях протеста),
% от числа опрошенных



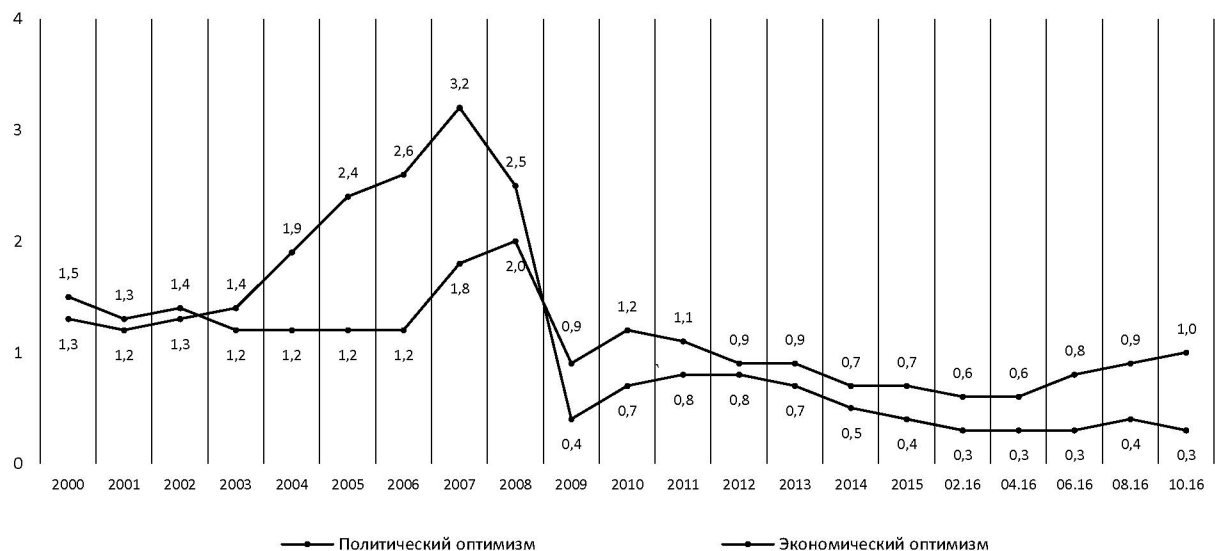
В октябре 2016 года отмечается некоторое увеличение доли населения Вологодской области, считающего вероятными протестные выступления (на 2 п. п., с 18 до 20%). При этом удельный вес жителей, готовых принять участие в акциях протеста, не изменился и остался на уровне августовского значения (21%).

Рисунок 7. Оценка экономического положения области, % от числа опрошенных



С августа по октябрь 2016 года не произошло изменений в оценке жителями региона экономического положения области.

Рисунок 8. Индексы политического и экономического оптимизма² (соотношение позитивных и негативных ожиданий), раз



В октябре 2016 года произошло незначительное увеличение индекса экономического оптимизма (с 0,9 до 1 раза) и некоторое снижение индекса политического оптимизма (с 0,4 до 0,3 раза).

Материал подготовила
Е.Э. Леонидова
научный сотрудник ФГБУН ИСЭРТ РАН

² Индекс политического оптимизма рассчитывается на основе соотношения ответов респондентов, давших положительные и отрицательные прогнозные оценки политической ситуации, на вопрос «Как Вы думаете, что ожидается в ближайшие месяцы в политической жизни России?»

Индекс экономического оптимизма рассчитывается на основе соотношения ответов респондентов, давших положительные и отрицательные прогнозные оценки экономической ситуации, на вопрос «Как Вы считаете, следующие 12 месяцев будут хорошим временем или плохим или каким-либо еще для экономики России?»