

**ТЕНДЕНЦИИ РАЗВИТИЯ
ГРАЖДАНСКОГО ОБЩЕСТВА**

ОЦЕНКА ВОЗМОЖНОСТИ ЛИЧНОГО ВЛИЯНИЯ НА ПОЛОЖЕНИЕ ДЕЛ

▲ В 2017 г. по сравнению с 2016 г. выросла доля жителей области, считающих, что они могут повлиять на состояние дел на работе (на 6 п.п.: с 40 до 46%), в доме, дворе (на 3 п.п.: с 33 до 36%), в городе, районе проживания (на 3 п.п.: с 7 до 10%; табл. 7).

Преобладание доли позитивных характеристик над долей негативных наблюдается только в оценках собственного влияния на происходящее в семье (в 9,3 раза: 84 против 9%), на работе (в 1,3 раза: 46 против 37%). Противоположная ситуация зафиксирована в суждениях относительно возможности влиять на положение дел в своём доме/дворе (доля отрицательных отзывов выше удельного веса положительных в 1,2 раза.: 44 против 36%), в городе / районе (в 6,8 раза: 68 против 10%), в области (в 14,6 раза: 73 против 5%), а также в стране в целом (в 14,6 раза: 73 против 5%).

Таблица 7. Как вы считаете, можете ли Вы лично сегодня повлиять на состояние дел..? (в % от числа опрошенных)*

Показатель	2011 г.	2013 г.	2014 г.	2015 г.	2016 г.	2017 г.	Изменение (+/-), 2017 г. к		
							2016 г.	2015 г.	2011 г.
<i>В Вашей семье</i>									
Да	77,1	76,9	77,5	75,7	84,5	84,4	0	+9	+7
Нет	12,7	12,8	13,2	11,7	8,1	8,7	+1	-3	-4
Затрудняюсь ответить	10,1	10,3	9,3	12,6	7,5	6,9	-1	-6	-3
<i>У Вас на работе</i>									
Да	50,7	42,9	40,9	37,5	39,9	46,1	+6	+9	-5
Нет	29,6	36,1	38,3	40,1	39,7	36,5	-3	-4	+7
Затрудняюсь ответить	19,7	21,1	20,9	22,4	20,4	17,4	-3	-5	-2
<i>В Вашем доме, дворе, где Вы живёте</i>									
Да	35,6	34,5	33,5	35,1	32,9	35,5	+3	0	0
Нет	42,7	41,1	47,1	44,3	45,5	44,3	-1	0	+2
Затрудняюсь ответить	21,7	24,5	19,4	20,6	21,6	20,3	-1	0	-1
<i>В Вашем городе, районе</i>									
Да	12,3	7,1	9,4	7,1	7,1	9,8	+3	+3	-3
Нет	62,1	65,7	68,6	68,3	68,9	68,0	-1	0	+6
Затрудняюсь ответить	25,7	27,2	22,0	24,6	24,1	22,2	-2	-2	-4
<i>В нашей области</i>									
Да	7,7	3,0	4,1	3,7	4,7	4,5	0	+1	-3
Нет	66,6	69,1	73,3	70,9	72,1	72,7	+1	+2	+6
Затрудняюсь ответить	25,7	27,9	22,5	25,3	23,2	22,7	-1	-3	-3
<i>В стране в целом</i>									
Да	6,6	2,5	3,7	3,3	3,9	4,5	+1	+1	-2
Нет	67,4	69,5	73,5	70,3	73,5	72,7	-1	+2	+5
Затрудняюсь ответить	26,0	27,9	22,8	26,4	22,6	22,8	0	-4	-3

*Вопрос задаётся 1 раз в год.

ФАКТОРЫ, ПРЕПЯТСТВУЮЩИЕ ПРОЯВЛЕНИЮ ГРАЖДАНСКОЙ ПОЗИЦИИ

- ▲ За период с 2016 по 2017 г. снизилась доля жителей области, по мнению которых проявлению их гражданской позиции мешает безразличие к общим делам, индивидуализм (на 5 п.п., с 25 до 20%), недостаток знаний или времени (по 4 п.п., с 20 до 16% и с 19 до 15% соответственно; табл. 8).

Таблица 8. Какие препятствия Вы считаете главными для проявления людьми своей гражданской позиции? (в % от числа опрошенных)*

Показатель	2008 г.	2011 г.	2013 г.	2014 г.	2015 г.	2016 г.	2017 г.	Изменение (+/-), 2017 г.		
								к 2016	к 2015	к 2011
Неверие в возможность оказывать влияние на решения властей	20,7	24,3	27,2	22,7	21,0	22,3	20,0	-2	-1	-4
Безразличие к общим делам, индивидуализм	43,5	26,2	24,1	23,5	19,6	24,5	19,5	-5	0	-7
Привычка надеяться на готовое, в том числе на власть	24,8	19,1	22,0	21,9	19,5	19,6	19,1	-1	0	0
Недостаток знаний, некомпетентность	20,9	15,2	19,1	15,9	15,4	19,7	16,4	-3	+1	+1
Недостаток времени, чрезмерная занятость	9,9	12,3	15,5	15,0	14,4	18,5	14,8	-4	0	+3
Боязнь наказания, преследований со стороны вышестоящих руководителей, властей, правоохранительных органов	–	15,9	19,9	19,7	11,8	13,2	14,6	+1	+3	-1
Отсутствие способности к организации	9,5	8,3	11,1	10,7	9,5	10,9	9,6	-1	0	+1
Опасения негативной реакции со стороны окружающих	–	6,7	9,4	7,4	6,5	5,3	5,9	+1	-1	-1
Другое	0,5	0,6	0,3	0,2	0,1	0,3	0,4	0	0	0
Затрудняюсь ответить	14,9	27,3	29,7	29,9	35,1	35,3	37,0	+2	+2	+10

* Вопрос задаётся 1 раз в год.

ОЦЕНКА УРОВНЯ СПЛОЧЁННОСТИ ОБЩЕСТВА

- ▲ В 2017 г. по сравнению с 2016 г. возросли доли жителей области, отмечающих наличие общественного согласия и сплочённости на уровне места проживания (на 6 п.п.: с 33 до 39%) и ближайшего окружения (на 4 п.п.: с 58 до 62%; табл. 9). По данным позициям наблюдается преобладание согласия над разобщённостью (39% против 35% и 62% против 20%). Противоположная ситуация отмечается в оценках степени согласия в области (45% против 22%), а также в стране (47% против 23%).

Таблица 9. Как Вы считаете, чего сегодня больше: согласия, сплоченности или несогласия, разобщенности? (в % от числа опрошенных)*

Показатель	2011 г.	2013 г.	2014 г.	2015 г.	2016 г.	2017 г.	Изменение (+/-), 2017 г. к		
							2016	2015	2011
<i>В нашей стране</i>									
Больше согласия, сплоченности	14,2	14,1	28,9	22,0	21,6	22,8	+1	+1	+9
Больше несогласия, разобщенности	61,1	59,5	44,1	49,1	48,4	46,8	-2	-2	-14
Затрудняюсь ответить	24,7	26,4	27,0	28,9	30,0	30,4	0	+2	+6
<i>В нашей области</i>									
Больше согласия, сплоченности	19,3	15,9	26,9	19,9	20,3	21,7	+1	+2	+2
Больше несогласия, разобщенности	55,6	54,4	44,7	49,1	47,1	44,7	-2	-4	-11
Затрудняюсь ответить	25,1	29,7	28,4	30,9	32,7	33,7	+1	+3	+9
<i>В месте Вашего проживания</i>									
Больше согласия, сплоченности	24,1	28,4	39,1	32,2	33,4	38,5	+5	+6	+14
Больше несогласия, разобщенности	51,5	44,3	34,3	39,6	35,8	35,4	0	-4	-16
Затрудняюсь ответить	24,4	27,3	26,6	28,2	30,8	26,1	-5	-2	+2
<i>В Вашем окружении</i>									
Больше согласия, сплоченности	46,9	52,1	61,4	57,7	58,0	62,3	+4	+5	+15
Больше несогласия, разобщенности	29,3	23,2	18,3	18,1	18,1	19,5	+1	+1	-10
Затрудняюсь ответить	23,9	24,7	20,3	24,1	23,9	18,2	-6	-6	-6

* Вопрос задаётся 1 раз в год.

- ▼ За период с 2016 по 2017 г. вырос удельный вес тех, кто готов доверять только ближайшему окружению (на 3 п.п.: с 61 до 64%; табл. 10).
- Удельный вес людей с высоким уровнем доверия (доверять можно «большинству знакомых людей», «всем людям без исключения») сохранился на уровне 10–11%. По-прежнему примерно каждый четвёртый уверен, что доверять нельзя никому (25–26%).

Таблица 10. **Кому Вы можете доверять?** (в % от числа опрошенных)*

Показатель	2010 г.	2011 г.	2013 г.	2014 г.	2015 г.	2016 г.	2017 г.	Изменение (+/-), 2017 к		
								2016	2015	2011
Только самым близким друзьям и родственникам	58,1	56,5	52,5	53,4	55,7	61,1	64,2	+3	+9	+8
В наше время никому нельзя доверять	26,1	24,7	27,9	27,9	23,5	25,5	24,8	-1	+1	0
Большинству знакомых мне людей можно доверять	12,8	16,1	15,2	12,2	12,6	11,0	10,0	-1	-3	-6
Доверять можно всем людям без исключения	2,3	2,5	1,6	3,1	2,5	2,4	1,0	-1	-2	-2

*Вопрос задаётся 1 раз в год.

ГОТОВНОСТЬ ЛЮДЕЙ К ОБЪЕДИНЕНИЮ ДЛЯ ДОСТИЖЕНИЯ СОВМЕСТНЫХ ЦЕЛЕЙ

▲ В 2017 г. по сравнению с 2016 г. во всех социально-демографических группах возросла доля тех, кто готов объединиться с другими людьми для каких-либо совместных действий (на 5–10 п.п., в среднем по области – на 8 п.п.; табл. 11). Наиболее благоприятные изменения зафиксированы среди лиц, имеющих среднее либо неполное среднее образование (на 12 п.п.: с 27 до 39%), в возрастной группе старше 55 лет (на 10 п.п., с 33 до 43%), в 20%-й группе наиболее обеспеченных (на 10 п.п., с 47 до 57%), в районах (на 10 п.п., с 33 до 43%).

Таблица 11. Доля жителей области, готовых и не готовых объединяться с другими людьми для каких-либо совместных действий, если их идеи и интересы совпадают (в % от числа опрошенных)*

Категория населения	Готовы объединяться							Не готовы объединяться						
	2011	2013	2014	2015	2016	2017	2017 (+/-) к 2016	2011	2013	2014	2015	2016	2017	2017 (+/-) к 2016
<i>Пол</i>														
Мужской	47,6	43,3	53,3	51,6	36,7	46,4	+10	26,5	21,0	15,1	18,8	25,6	22,8	-3
Женский	46,8	42,8	55,7	49,8	39,7	45,3	+6	24,2	19,1	15,2	18,9	26,6	20,7	-6
<i>Возраст</i>														
До 30 лет	55,0	50,0	58,5	53,1	41,4	47,7	+6	22,2	19,1	14,6	18,8	24,6	19,5	-5
30-55 лет	46,9	45,3	56,8	54,5	41,2	47,2	+6	25,4	20,2	14,6	19,0	24,2	21,2	-3
Старше 55 лет	41,1	33,3	48,5	43,9	32,8	43,0	+10	27,3	20,2	16,4	18,8	29,6	23,3	-6
<i>Образование</i>														
Среднее и н/среднее	39,1	33,9	45,5	45,4	27,1	38,7	+12	25,5	22,0	16,5	17,3	30,3	24,0	-6
Среднее специальное	46,6	38,7	53,8	47,7	40,3	47,3	+7	24,4	20,8	12,8	22,5	23,3	20,4	-3
Высшее и н/высшее	54,2	57,5	66,8	59,5	48,0	51,9	+4	25,8	16,8	15,9	16,7	25,1	20,5	-5
<i>Доходные группы</i>														
20% наименее обеспеченных	41,0	36,1	42,1	48,5	33,7	38,8	+5	18,7	18,6	17,7	21,5	23,4	23,1	0
60% средне-обеспеченных	49,3	43,3	56,9	50,1	39,0	44,8	+6	26,5	20,0	16,5	19,2	28,4	25,0	-3
20% наиболее обеспеченных	48,0	56,1	56,8	61,1	47,6	57,1	+10	29,3	21,6	10,9	18,1	24,2	15,4	-9
<i>Территории</i>														
Вологда	53,4	51,5	59,0	57,5	43,1	50,1	+7	21,0	22,0	16,9	20,1	22,7	20,8	-2
Череповец	52,1	45,8	59,5	52,6	42,1	46,3	+4	32,9	27,1	18,2	25,4	35,1	26,6	-9
Районы	41,8	37,5	49,6	45,6	33,4	43,1	+10	23,2	15,3	12,5	14,5	22,9	19,2	-4
Область	47,1	43,0	54,6	50,6	38,3	45,8	+8	25,2	19,9	15,1	18,9	26,1	21,6	-5

*Вопрос задаётся 1 раз в год.

УЧАСТИЕ В ОБЩЕСТВЕННОЙ И ПОЛИТИЧЕСКОЙ ЖИЗНИ

▲ За период с 2016 по 2017 г. в большинстве социально-демографических групп населения выросла доля тех, кто характеризует своё участие в общественной и политической жизни как «активное» (в среднем по области – на 5 п.п.; табл. 12). Наиболее позитивные изменения отмечаются в 20% группе высокообеспеченных (доля положительных оценок выросла на 10 п.п.: с 18 до 28%), среди жителей Череповца (на 10 п.п.: с 10 до 20%).

Таблица 12. Как бы Вы оценили степень Вашего участия в общественной и политической жизни? (в % от числа опрошенных)*

Категория населения	Активное							Пассивное						
	2011	2013	2014	2015	2016	2017	2017 (+/-) к 2016	2011	2013	2014	2015	2016	2017	2017 (+/-) к 2016
<i>Пол</i>														
Мужской	25,9	26,4	24,3	15,9	12,1	20,1	+8	47,8	47,4	53,7	55,1	63,2	61,0	-2
Женский	28,1	20,3	20,0	19,2	17,7	20,2	+3	48,7	51,7	54,5	48,5	60,3	57,7	-3
<i>Возраст</i>														
До 30 лет	29,7	25,0	20,5	17,2	16,5	17,0	+1	45,6	50,5	56,7	56,0	67,0	59,2	-8
30-55 лет	26,3	23,5	25,4	17,5	16,3	21,2	+5	51,0	49,7	52,4	51,7	60,4	58,7	-2
Старше 55 лет	26,4	20,5	17,9	18,2	13,1	20,5	+7	46,1	49,3	54,7	48,4	60,1	59,8	0
<i>Образование</i>														
Среднее и н/среднее	19,6	15,8	20,1	12,1	11,7	14,7	+3	44,5	52,4	53,9	47,3	61,2	63,5	+2
Среднее специальное	29,0	24,4	21,6	15,7	14,9	21,8	+7	47,2	48,0	51,1	53,7	61,2	56,0	-5
Высшее и н/высшее	31,4	28,7	24,8	26,1	18,9	23,8	+5	52,5	49,6	57,3	53,8	62,8	58,8	-4
<i>Доходные группы</i>														
20% наименее обеспеченных	16,1	19,3	22,9	8,1	12,1	16,5	+4	48,0	48,7	56,4	50,7	63,7	59,7	-4
60% средне-обеспеченных	30,4	24,1	20,9	17,8	16,0	19,5	+4	45,1	47,9	56,1	53,0	62,4	62,5	0
20% наиболее обеспеченных	32,2	26,0	26,7	28,5	17,9	27,5	+10	57,1	56,9	49,6	52,2	62,3	51,6	-11
<i>Территории</i>														
Вологда	26,4	18,2	14,5	14,5	13,7	12,9	-1	53,7	62,5	65,7	64,4	65,8	73,2	+7
Череповец	33,4	19,3	17,5	25,7	10,4	20,1	+10	61,9	58,1	65,1	59,4	72,8	60,0	-13
Районы	24,3	27,2	28,3	14,9	18,8	24,2	+5	38,9	39,4	41,9	39,9	52,7	50,9	-2
Область	27,1	23,0	21,9	17,7	15,2	20,1	+5	48,3	49,8	54,1	51,5	61,6	59,2	-2

*Вопрос задаётся 1 раз в год.

ОЦЕНКА ДЕЯТЕЛЬНОСТИ НЕКОММЕРЧЕСКИХ ОРГАНИЗАЦИЙ

- ▲ За период с 2016 по 2017 г. снизилась доля жителей области, не знакомых с деятельностью некоммерческих организаций (на 7 п.п.: с 43 до 36%; *рис. 42*). Удельный вес тех, кто имеет общее представление о работе НКО, возрос (на 3 п.п.: с 33 до 36%).



Рис. 42. Знаете ли Вы о деятельности в Вологодской области некоммерческих (общественных) организаций (регионального отделения партий, профсоюзов, религиозных, правозащитных, благотворительных организаций, обществ и т.д.)? (в % от числа опрошенных)*

*Вопрос задаётся 1 раз в год.

- ▲ В 2017 г. по сравнению с 2016 г. отношение к деятельности некоммерческих организаций улучшилось: доля людей, полагающих, что НКО оказывают «незначительное» влияние на жизнь региона, возросла на 5 п.п. (с 18 до 23%; *рис. 43*).

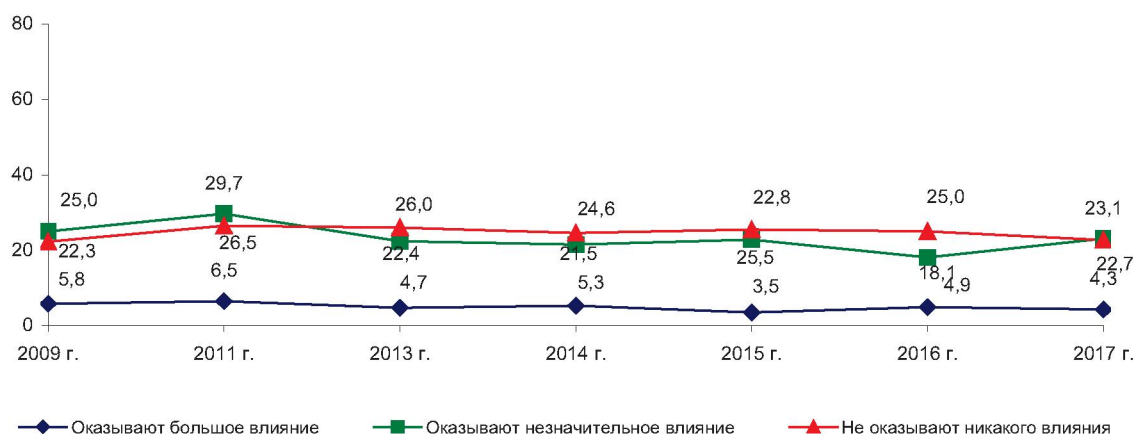


Рис. 43. На Ваш взгляд, в какой степени некоммерческие (общественные) организации влияют на жизнь области? (в % от числа опрошенных)*

*Вопрос задаётся 1 раз в год.