

## Исследование постоянной миграции населения депрессивных регионов России



**Константин Анатольевич  
ЧЕРНЫШЕВ**

Вятский государственный университет  
Киров, Российская Федерация, 610000, ул. Московская, д. 36  
E-mail: kochern@rambler.ru

**Аннотация.** Развитие России в постсоветский период характеризуется усилением межрегиональных социально-экономических различий, появлением разного рода проблемных, в том числе депрессивных, территорий. К группе депрессивных регионов относится десять субъектов РФ, где экономический спад сопровождается сокращением численности жителей и оттоком населения в результате безвозвратной миграции. Целью работы стало выявление специфики миграционных процессов в экономически депрессивных регионах России и разработка предложений по оптимизации миграционной политики. Информационную базу исследования составили официальные данные Росстата. В статье проведён анализ процессов постоянной миграции населения российских депрессивных регионов, предложена периодизация миграции населения за постсоветский период и определены причины происходивших изменений. Определены показатели миграционного прироста и убыли населения в депрессивных субъектах РФ по потокам постоянной миграции: межрегиональной, международной со странами ближнего и дальнего зарубежья. Для анализа миграционного обмена с зарубежными странами рассчитаны коэффициенты интенсивности миграционных связей, ранее использовавшиеся только в исследованиях внутрироссийской миграции. В формировании территориальной структуры потоков постоянной миграции определяющее значение имела близость к отдельным государствам и традицион-

**Для цитирования:** Чернышев, К.А. Исследование постоянной миграции населения депрессивных регионов России / К.А. Чернышев // Экономические и социальные перемены: факты, тенденции, прогноз. – 2017. – Т. 10. – № 4. – С. 259-273. DOI: 10.15838/esc/2017.4.52.15

**For citation:** Chernyshev K.A. The study of permanent migration of economically depressed regions. *Economic and Social Changes: Facts, Trends, Forecast*, 2017, vol. 10, no. 4, pp. 259-273. DOI: 10.15838/esc/2017.4.52.15

ные связи регионов. Выявлены особенности миграционной ситуации в экономически депрессивных регионах. Потери населения происходят в результате межрегиональной миграции. В международной миграции отмечается миграционный прирост за счёт стран СНГ. Указывается на положительные последствия притока мигрантов из стран бывшего СССР: восполнение потерь населения, возникающих в результате естественной убыли, межрегиональной миграции и эмиграции в развитые страны дальнего зарубежья. Поток иммиграции в депрессивные регионы тормозит процесс старения постоянного населения, сокращает гендерную диспропорцию. Указывается на более благополучную миграционную ситуацию в регионах, относящихся к Центральному федеральному округу, привлекательных для мигрантов из стран ближнего зарубежья. Сложившаяся миграционная ситуация является следствием проблем экономической и социальной сфере депрессивных регионов. Решение проблемы миграционного оттока требует усилий, предпринимаемых совместно федеральными и региональными органами власти.

**Ключевые слова:** Россия, депрессивные регионы, постоянная миграция, миграционный отток, коэффициент интенсивности миграционных связей, постсоветский период.

**Введение.** Развитие России в постсоветский период характеризовалось значительными трансформационными процессами, обусловленными стремительным переходом к рыночной экономике и её последующим становлением. Одним из последствий радикальных преобразований, затронувших практически все сферы жизни общества, стало усиление межрегиональной социально-экономической дифференциации, появление разного рода проблемных территорий.

В качестве одного из типов таких территорий можно выделить депрессивные регионы, которые в процессе перехода от планового хозяйствования к рыночным отношениям стали отличаться сравнительно низкими экономическими показателями, хотя в прошлом эти регионы были развитыми, занимая по ряду производств ведущие места в стране. В качестве главного критерия депрессии обычно называется спад производства, прежде всего в промышленности [5; 15]. Нередко целые субъекты федерации обладают выраженными качествами депрессивности.

Возникновение очагов региональной экономической депрессии в постсоветский

период связано как с проблемами адаптации регионов к изменившимся условиям хозяйствования, так и снижением конкурентоспособности «старых» отраслей промышленности. Негативные изменения в экономике регионов определили социальные последствия, поскольку «тотальная территориальная депрессия в российском варианте всегда имеет исключительно мощный социальный крен: вслед за экономическим потенциалом начинает стремительно разрушаться социальный и эти процессы подстёгивают друг друга» [4, с. 252-253]. Спад производства сопровождался ростом безработицы, снижением уровня жизни, распространением негативных социальных явлений, а также различными проблемами в демографической сфере (рост смертности, снижение рождаемости, миграционная убыль) и др.

Отдельные авторы предлагают рассматривать отрицательное сальдо миграции в качестве одного из критериев депрессии [7]. С нашей точки зрения использование показателя миграционной убыли (как и показателей воспроизводства населения) не в полной мере отражает суть региональной депрессии как в первую очередь

экономического явления. Уровень и темпы развития регионов оказывают влияние на процессы миграции [20], однако отток населения может быть обусловлен как длительными негативными изменениями в экономике конкретных регионов, так и влиянием других факторов (экологическая обстановка, локальные конфликты, близость регионов притяжения мигрантов и др.). Однако объемы, характер протекания и результаты миграционных процессов являются важными индикаторами социально-экономических проблем регионов, не менее информативными, чем объем и динамика ВРП, инвестиционной активности и пр.

**Идентификация депрессивных регионов.** Исследователями предлагаются различные критерии, позволяющие отнести определенную территорию к числу депрессивных. Наиболее востребованными показателями при выделении депрессивных регионов являются спад промышленного производства, уровень безработицы, размер ВРП на душу населения. Для определения перечня депрессивных субъектов РФ и последующего изучения миграционной ситуации нами были использованы следующие критерии.

1. Снижение объемов промышленного производства. Критерий отражает представление о депрессивных регионах как промышленно развитых, но переживших спад производства. С нашей точки зрения существенным можно считать снижение объемов промышленного производства до уровня не более 70% по сравнению с 1991 г.

2. Объем ВРП на душу населения существенно ниже среднероссийского уровня. Спад в отраслях промышленности за постсоветский период не всегда сопровождался снижением показателя ВРП на душу населения. Это относится к субъектам РФ, где снижение объемов промышленного

производства сочеталось с развитием других секторов экономики (в первую очередь Москва, Санкт-Петербург) или происходило на фоне значительного сокращения численности населения (Камчатский край). Некорректно относить к числу депрессивных регион, в котором показатель ВРП на душу населения соответствует среднероссийскому уровню или превышает его. К категории депрессивных мы относим субъекты РФ, где ВРП на душу населения составляет менее 70% от среднероссийского уровня.

3. Уровень безработицы выше среднероссийского. Спад производства в промышленных регионах сопровождается ростом уровня безработицы. Поскольку последние несколько лет отмечались кризисные явления в экономике России, сопровождавшиеся изменением ситуации на рынке труда, то уровень безработицы рассчитывался в среднем за 2008–2015 гг.

4. Объем производства промышленной продукции на душу населения. Пороговое значение принималось равным более чем 30% по отношению к среднему в РФ уровню производства промышленной продукции на душу населения. Данный показатель необходим, чтобы отделить из отобранного множества субъекты РФ, которые не имели промышленной направленности экономики ни в прошлом, ни в настоящее время и традиционно относятся к группе слаборазвитых (республики Северного Кавказа, Алтай, Калмыкия, Еврейская автономная область).

В соответствии с предложенной методикой к категории депрессивных регионов по итогам 2011–2015 гг. ежегодно относились десять субъектов РФ (табл. 1). Депрессивные регионы не образуют значительных смежных ареалов на территории страны, преимущественно располагаясь в Европейской части России. Промышлен-

Таблица 1. Экономическое и социальное положение депрессивных регионов России\*

Депрессивный регион	Объем промышленного производства в 2015 г. в сравнении с уровнем 1991 г. (в сопоставимых ценах), %	Объем производства промышленной продукции на душу населения в 2015 г., в текущих ценах		Валовой региональный продукт на душу населения в 2015 г., в текущих ценах		Уровень безработицы в среднем за 2008–2015 гг.		Численность населения		
		тыс. руб.	в % к среднероссийскому уровню	тыс. руб.	в % к среднероссийскому уровню	в регионе, %	насколько больше среднероссийского уровня, %	в 1991 году, тыс. чел.	в 2015 году, тыс. чел.	2015 г. к 1991 году, %
Ивановская обл.	33,9	114,3	34,1	165,5	37,2	6,44	0,15	1293,9	1033,4	79,9
Орловская обл.	55,3	147,4	44,0	269,9	60,6	6,69	0,40	896,7	762,5	85,0
Смоленская обл.	67,4	228,5	68,1	267,3	60,1	6,50	0,21	1158,1	961,7	83,0
Псковская обл.	65,8	133,9	39,9	204,8	46,0	7,95	1,66	843,5	648,7	76,9
Волгоградская обл.	59,5	285,0	85,0	288,2	64,7	7,48	1,19	2631,0	2551,7	97,0
Чувашская Респ.	56,7	135,8	40,5	202,4	45,5	7,31	1,02	1338,5	1237,4	92,4
Кировская обл.	53,2	165,9	49,5	212,5	47,8	7,28	0,99	1650,3	1300,9	78,8
Ульяновская обл.	57,6	209,3	62,4	239,2	53,7	6,59	0,30	1416,1	1260,1	89,0
Курганская обл.	54,6	123,1	36,7	207,6	46,6	9,41	3,12	1106,1	865,9	78,3
Алтайский край	64,2	122,1	36,4	206,7	46,4	8,46	2,17	2647,1	2380,8	89,9

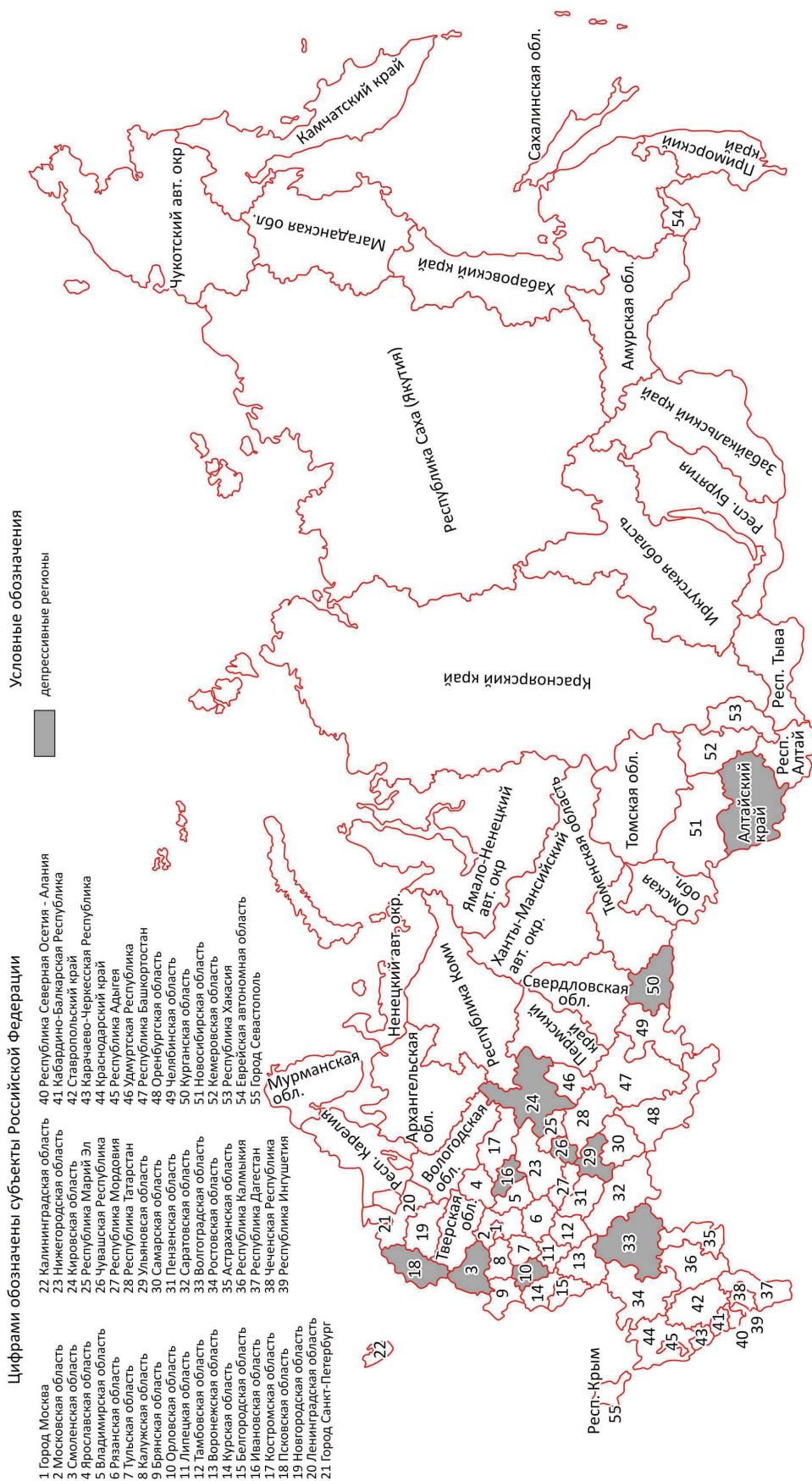
\* Рассчитано по: Регионы России. Социально-экономические показатели. 2016: стат. сб. – М.: Росстат, 2016. – 1326 с.; Федеральная служба государственной статистики Российской Федерации [Электронный ресурс]. – Режим доступа: [http://www.gks.ru/wps/wcm/connect/rosstat\\_main/rosstat/ru/statistics/accounts/](http://www.gks.ru/wps/wcm/connect/rosstat_main/rosstat/ru/statistics/accounts/); [http://www.gks.ru/wps/wcm/connect/rosstat\\_main/rosstat/ru/statistics/enterprise/industrial/#](http://www.gks.ru/wps/wcm/connect/rosstat_main/rosstat/ru/statistics/enterprise/industrial/#)

ность данных регионов не смогла без потрясений перейти к рыночной экономике в силу объективных причин: доминирования «старых» отраслей, проникновения на рынок страны конкурентов из-за рубежа, снижения объёмов госзаказа, разрыва хозяйственных связей с бывшими республиками СССР. Это сочеталось с отсутствием в депрессивных субъектах РФ выраженных факторов, способных сделать переход менее болезненным (экспортно-ориентированных ресурсных отраслей, столичного статуса и пр.). Выделенные депрессивные территории сосредоточены в пределах Приволжского и Центрального (по 3), Южного, Северо-Западного, Уральского, Сибирского (по 1) федеральных округов (рис. 1).

Миграционные процессы имеют свою специфику в депрессивных регионах и требуют подробного рассмотрения. Имеется опыт изучения процессов миграции в

группах регионов, выделенных по сходным проблемам социально-экономического развития: приграничных [8], староосвоенных [9], нефтегазодобывающих [13] и др. Следствием экономического спада в депрессивных регионах стал отток населения в результате постоянной (безвозвратной) миграции. При этом исследования миграции населения депрессивных регионов, осуществлялись только на уровне отдельных субъектов РФ [1; 2; 16]. В ряде работ, где рассматривается демографическая проблематика, явление региональной депрессивности связывается с различной результативностью процессов воспроизводства или миграции населения [6], для чего используется понятие «регионы, депрессивные относительно миграционного прироста». Имеются также примеры региональных демографических исследований, когда дотационные регионы рассматриваются в качестве депрессивных [3].

Рис. 1. Депрессивные регионы России



### Миграционные потоки и миграционные связи населения депрессивных регионов.

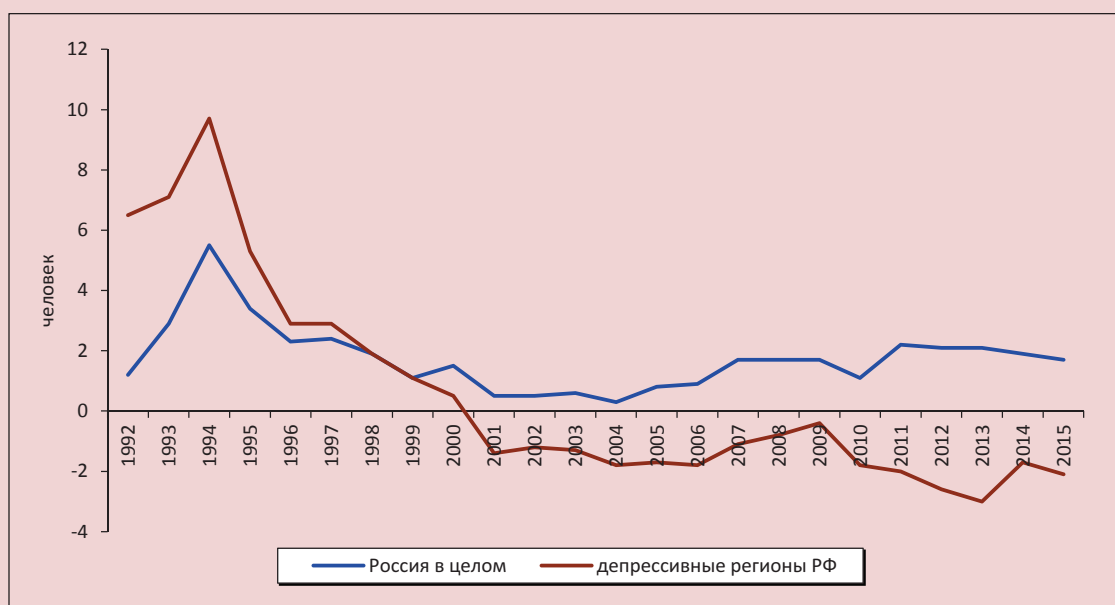
Источниками информации о постоянной миграции населения депрессивных регионов послужили данные текущего учёта, представленные в статистических сборниках и пересчитанные с учётом численности населения депрессивных субъектов РФ по итогам переписей. В течение постсоветского периода имели место заметные колебания регистрируемых объёмов внутрироссийской и международной постоянной миграции, обусловленные как изменением потока мигрантов, так и неоднократным пересмотром порядка миграционного учёта. Это сделало малополезным анализ динамики абсолютных величин и показателей интенсивности миграции в регионах [12], однако на результаты нашего анализа принципиально не повлияло, поскольку

изменения касались всех регионов страны, а показатели миграции рассчитывались в целом за длительный период.

Потери населения в группе депрессивных регионов за постсоветский период были значительны. В течение 1992–2015 годов численность населения депрессивных регионов РФ сократилась с 15,0 до 13,0 млн. чел., несмотря на миграционный прирост в конце XX века. Основную роль в сокращении численности населения в течение постсоветского периода играла естественная убыль.

Динамика миграционных процессов в депрессивных субъектах России в постсоветский период отличалась неравномерностью. В 1990-е годы депрессивные регионы имели более высокие показатели миграционного прироста, чем Россия в целом (рис. 2). В этот период большинство реги-

Рис. 2. Миграционный прирост (убыль) на 1 тыс. чел. в депрессивных регионах России в течение постсоветского периода\*



\* Рассчитано по: Единая межведомственная информационно-статистическая система Росстата [Электронный ресурс]. – Режим доступа: <https://www.fedstat.ru>; Российский статистический ежегодник: стат. сб. / Госкомстат России. – М.: Логос, 1996.

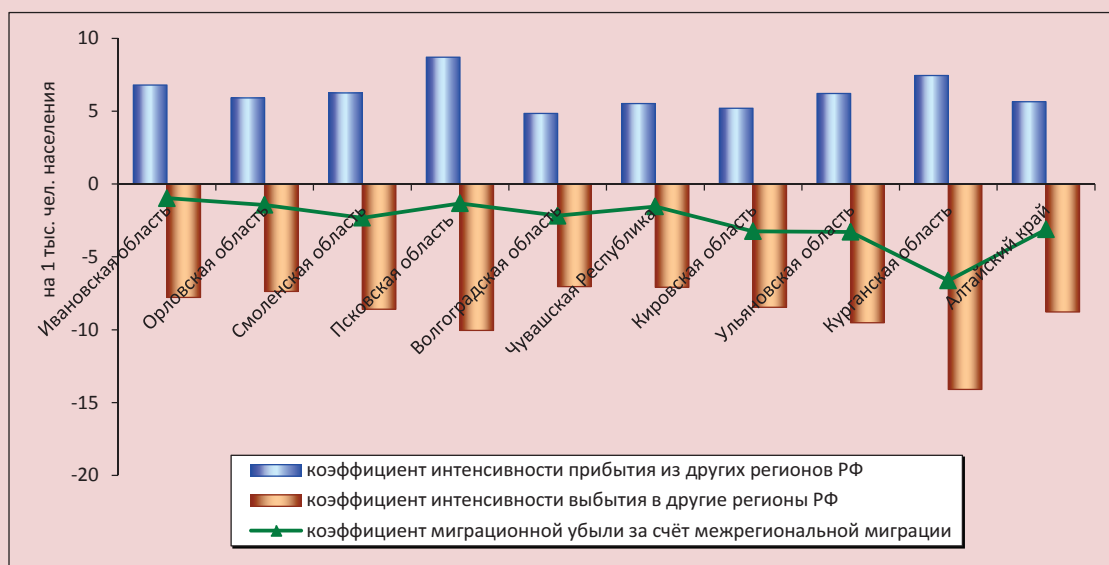
онов Европейской России испытывало небывалый миграционный прирост, что было вызвано вынужденной миграцией из нестабильных регионов бывшего СССР, переселением из зоны Севера. Полагаем, что заметная часть потока мигрантов, прибывавших в депрессивные субъекты РФ в течение 1990-х гг., была представлена лицами, составлявшими те значительные объёмы мигрантов, которые на протяжении десятилетий покидали эти регионы, а также их родственниками, т.е. миграция во многом носила возвратный характер. Это возможно, когда люди сохраняли связи с регионом выбытия, местными жителями, которые помогли бы в обустройстве. Такое переселение могло происходить не в самые экономически благополучные регионы. Таким образом, в условиях стрессовой миграции депрессивные регионы, в течение многих лет отдававшие население, могли рассчитывать и на приток мигрантов.

К началу 2000-х гг. миграционный потенциал русского населения был в значительной степени исчерпан. Произошла постепенная трансформация политически мотивированной межгосударственной миграции в экономически мотивированное переселение соотечественников и представителей титульных народов СНГ [11]. Однако депрессивные субъекты РФ, не имея ярко выраженных притягательных факторов, стали проигрывать конкуренцию за основные потоки мигрантов, которые в результате направлялись в другие субъекты РФ. Кроме того, экономический подъём в России 2000-х гг. сопровождался увеличением оттока населения из депрессивных регионов в более привлекательные в миграционном отношении субъекты РФ. Потери населения депрессивных регионов во внутрироссийской миграции не перекрываются притоком мигрантов из ближнего зарубежья. В Смоленской области ми-

грационная убыль проявилась в 1999 г., а целом по группе регионов данного типа – с 2001 г. С этого времени группа депрессивных регионов ежегодно теряет население в результате безвозвратной миграции, что делает необходимым более подробное рассмотрение миграционных процессов в 2001–2015 гг. За этот период потери населения депрессивных регионов в результате постоянной миграции согласно данным текущего учёта составили 339,3 тыс. чел. Сальдо миграции населения депрессивных регионов сформировалось в результате взаимодействия с другими регионами России и со странами ближнего и дальнего зарубежья.

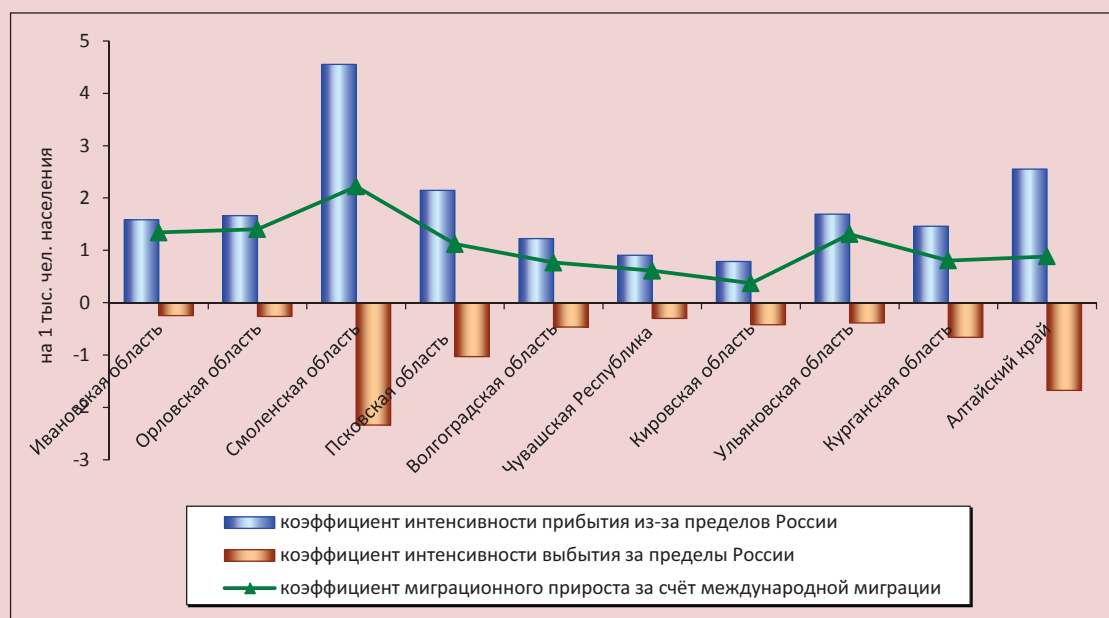
Соотношение объёмов миграции с численностью населения регионов позволяет выделить субъекты РФ с наиболее высокой интенсивностью разных потоков миграции в течение 2001–2015 гг. Интенсивность выбытия мигрантов в группе депрессивных регионов в другие субъекты РФ выше, чем в среднем по стране, хотя и заметно различается по регионам. В свою очередь, почти все рассматриваемые субъекты РФ отличаются относительно низкой интенсивностью межрегиональной миграции по прибытию. Исключение составляет Псковская область, где интенсивность прибытия из других регионов России несколько превышает среднероссийский уровень. Наименьший коэффициент миграционной убыли в результате взаимодействия с другими регионами регистрируется в Ивановской, Псковской, Орловской областях (рис. 3). Эти субъекты РФ расположены вблизи столичных регионов – основных центров притяжения мигрантов. Постоянная выездная миграция в Москву и Санкт-Петербург здесь может частично замещаться временными формами [17]. Наиболее заметными потери населения в результате миграции в другие регионы России были в Курганской,

Рис. 3. Интенсивность межрегиональной миграции населения депрессивных регионов России в 2001–2015 гг.\*



\* Рассчитано по: Численность и миграция населения Российской Федерации в 2015 году: статистический бюллетень. – М.: Росстат, 2016; Единая межведомственная информационно-статистическая система Росстата [Электронный ресурс]. – Режим доступа: <https://www.fedstat.ru>

Рис. 4. Интенсивность международной миграции населения депрессивных регионов России в 2001–2015 гг.\*



\* Рассчитано по: Численность и миграция населения Российской Федерации в 2015 году: статистический бюллетень. – М.: Росстат, 2016; Единая межведомственная информационно-статистическая система Росстата [Электронный ресурс]. – Режим доступа: <https://www.fedstat.ru>



Ульяновской и Кировской областях, а также в Алтайском крае. Следует учитывать, что исследования миграций, проведённые на основе материалов переписей населения, указывают на недоучёт миграционного оттока из депрессивных регионов [19].

По сравнению с остальной Россией в депрессивных регионах интенсивность международных миграций несколько ниже. Наименьшая интенсивность прибытий из-за рубежа отмечается в регионах, удалённых как от границ, так и основных центров миграционного притяжения (в Кировской области и Чувашии). Население приграничных депрессивных субъектов РФ (Смоленская и Псковская области, Алтайский край) в большей мере вовлечено в международную миграцию (рис. 4).

Наиболее высокий миграционный прирост за счёт безвозвратной международной миграции имеют субъекты, входящие в Центральный федеральный округ. Объём и территориальная структура миграций с

зарубежными странами также заметно различаются между субъектами РФ, поскольку определяются географическим положением и традиционными связями регионов.

В миграционном обмене большинства депрессивных субъектов РФ с государствами дальнего зарубежья в 2000-е гг. отмечался отрицательный баланс. Максимальные потери населения в обмене с зарубежными странами зафиксированы в Алтайском крае, преимущественно вследствие эмиграции этнических немцев в ФРГ. При этом отдельные регионы, в первую очередь Смоленская область, в обмене с государствами дальнего зарубежья имеют незначительный миграционный прирост (табл. 2).

Основной объём миграционного оборота в международной миграции во всех депрессивных регионах приходится на страны ближнего зарубежья. В разрезе отдельных субъектов РФ можно отметить, что почти все из них имеют положительное сальдо миграции в обмене со всеми госу-

Таблица 2. Потоки постоянной миграции населения в депрессивных регионах России за 2001–2015 гг., чел.\*

Депрессивный регион	Число прибывших			Число выбывших			Миграционный прирост (убыль) в отношениях		
	из других регионов	из стран СНГ, Балтии, Грузии	из других зарубежных стран	в другие регионы	в страны СНГ, Балтии, Грузии	в другие зарубежные страны	с другими регионами	со странами СНГ, Балтии, Грузии	с другими зарубежными странами
Ивановская область	112 755	25 164	1 118	128 766	2 862	1 181	-16 011	22 302	-63
Орловская область	72 705	20 109	330	90 352	2 485	709	-17 647	17 624	-379
Смоленская область	95 911	62 882	6 846	131 377	29 668	6 078	-35 466	33 214	768
Псковская область	93 381	21 849	1 168	107 529	8 986	2 027	-14 148	12 863	-859
Волгоградская область	192 109	46 068	2 464	278 099	8 468	9 825	-85 990	37 600	-7 361
Чувашская Республика	106 453	14 835	2 633	136 073	3 112	2 622	-29 620	11 723	11
Кировская область	110 801	15 833	947	179 618	7 026	1 869	-68 817	8 807	-922
Ульяновская область	124 748	31 298	2 630	190 573	5 173	2 533	-65 825	26 125	97
Курганская область	106 822	20 575	370	201 733	8 017	1 424	-94 911	12 558	-1 054
Алтайский край	213 025	89 189	6 966	330 109	32 620	30 341	-117 084	56 569	-23 375
Все депрессивные регионы	1 228 710	347 802	25 472	1 774 229	108 417	58 609	-545 519	239 385	-33 137

\* Рассчитано по: Численность и миграция населения Российской Федерации в 2015 году: статистический бюллетень. – М.: Росстат, 2016; Единая межведомственная информационно-статистическая система Росстата [Электронный ресурс]. – Режим доступа: <https://www.fedstat.ru>

дарствами СНГ (исключение – небольшая миграционная убыль в обмене Алтайского края с Белоруссией). Если проанализировать имеющиеся данные о территориальной структуре миграций за 2004–2015 гг., то можно увидеть, что основным источником миграционного прироста для Ульяновской, Волгоградской, Псковской и Ивановской областей являлся Узбекистан, и это характерно и для всей России. Для двух депрессивных субъектов РФ – Курганской области и Алтайского края – основным миграционным донором выступал Казахстан, для Чувашии, Орловской и Кировской областей – Украина, для Смоленской области – Белоруссия. С 2014 г. для всех депрессивных регионов Европейской России основным источником мигрантов стала Украина.

Однако удельный вес мигрантов из отдельных стран в общем объеме миграций населения каждого региона не в полной мере отражает реальную интенсивность существующих миграционных связей, поскольку зависит от численности населения государств. Например, очевидно, что показатели объема миграции и удельный вес в миграционном обороте для Узбекистана будут выше, чем аналогичные показатели для Молдавии, поскольку численность населения этих стран различается на порядок. Исключить влияние на показатель интенсивности миграционных связей таких факторов, как численность населения территорий и абсолютные масштабы миграционных потоков, позволяет использование коэффициентов интенсивности миграционных связей (КИМС), которые рассчитываются по формулам:

$$\text{КИМС выб.} = \frac{B_{ij}}{\sum B_{ij}} : \frac{S_i}{\sum S_i},$$

$$\text{КИМС приб.} = \frac{P_{ij}}{\sum P_{ij}} : \frac{S_i}{\sum S_i},$$

где КИМС приб. – коэффициент интенсивности миграционных связей (по прибытию); КИМС выб. – коэффициент интенсивности миграционных связей (по выбытию);  $B_{ij}$  – число выбывших из региона  $j$  в страну  $i$ ;  $P_{ij}$  – число прибывших в регион  $j$  из страны  $i$ ;  $S_i$  – средняя численность населения страны  $j$  за период;  $\sum B_{ij}$  – суммарное число выбывших из депрессивных регионов в рассматриваемые страны;  $\sum P_{ij}$  – суммарное число прибывших в депрессивные регионы из рассматриваемых стран;  $\sum S_{ij}$  – суммарная численность населения рассматриваемых стран [10].

Данный коэффициент применяется в исследованиях потоков внутренней миграции для оценки интенсивности связей между субъектами РФ [14]. Нами были рассчитаны КИМС для миграционного взаимодействия депрессивных регионов со странами СНГ, Балтии, Грузией, США, ФРГ, Израилем. Высокие значения по прибытию и по выбытию (более 10) характерны для миграционного обмена депрессивных регионов с отдельными странами СНГ (табл. 3), а также взаимодействия Псковской области с Латвией и Эстонией. Анализ миграционных связей со странами дальнего зарубежья выявил повышенные значения КИМС для Чувашии и Израиля. В большинстве случаев высокий КИМС обусловлен географической близостью регионов и конкретных стран, а также низким, даже по сравнению с депрессивными субъектами РФ, уровнем социально-экономического развития и небольшой численностью населения отдельных зарубежных стран.

**Основные выводы.** Депрессивные территории традиционно оцениваются как проблемные по сравнению с более успешно развивающимися субъектами РФ. Снижение экономических показателей в условиях депрессии, очевидно, должно

Таблица 3. Страны с высокими значениями КИМС в обмене с депрессивными регионами за 2004–2015 гг.\*

Депрессивный регион	КИМС по прибытию более 10	КИМС по выбытию более 10
Ивановская область	Армения, Молдавия	–
Орловская область	Армения, Киргизия, Молдавия	–
Смоленская область	Белоруссия	Белоруссия
Псковская область	Армения, Молдавия, Эстония	Эстония
Волгоградская область	Армения	Армения
Чувашская Республика	Армения, Таджикистан	–
Кировская область	Армения	Армения
Ульяновская область	Армения	–
Курганская область	Казахстан, Киргизия	Казахстан
Алтайский край	Казахстан, Киргизия, Таджикистан	Казахстан

Рассчитано по: Демографический ежегодник России. 2004: стат. сб. – М.: Росстат, 2005; Демографический ежегодник России. 2015: стат. сб. – М.: Росстат, 2015.

увеличивать отток населения в результате безвозвратной миграции. Главной особенностью для всех депрессивных регионов России и одновременно одним из проявлений экономической депрессии выступает убыль населения в результате внутрироссийской миграции. Однако в течение постсоветского периода происходило сопряжение этой тенденции с увеличением стрессовой и возвратной миграции после распада СССР в 1990-е гг. и экономически обусловленной миграции в 2000-е гг. Будучи миграционно привлекательной для выходцев из ближнего зарубежья частью страны, депрессивные субъекты РФ в течение всего постсоветского периода притягивали мигрантов из стран СНГ. В условиях сокращения численности населения в депрессивных субъектах РФ иммигранты являются важным источником пополнения трудовых ресурсов таких регионов, частично компенсирующим, по крайней мере количественно, убыль населения, возникающую в результате естественной убыли, межрегиональной миграции и эмиграции в развитые страны дальнего зарубежья. Поток иммиграции в депрессивные регионы дает не только ощутимые количественные результаты, но и тормозит процесс старения постоянного населения, сокращает

гендерную диспропорцию. В формировании территориальной структуры потоков безвозвратной миграции в 2000-е гг. определяющее значение имела близость к определенным государствам и традиционные связи регионов.

Можно выявить более благополучную миграционную ситуацию в регионах, относящихся к Центральному федеральному округу, что, на наш взгляд, связано с тем, что депрессивные субъекты РФ, близко расположенные к столичному региону, привлекательнее для мигрантов из стран ближнего зарубежья. При этом переселенцы могут рассматривать депрессивные субъекты как транзитную территорию для дальнейшего перемещения по России. Кроме того, близость ряда депрессивных регионов к Московской агломерации делает возможной замену постоянной миграции населения временными формами трудовой миграции.

Сложившаяся в миграционной сфере ситуация представляет следствие проблем в экономической и социальной сфере депрессивных регионов. При сохранении существующих межрегиональных различий часть населения депрессивных субъектов РФ неизбежно будет настроена на вовлечение в процессы постоянной или

временной миграции. По этой причине мероприятия, проводимые властями депрессивных субъектов РФ и направленные на снижение миграционного оттока молодежи и населения трудоспособном возрасте, не всегда дают ожидаемый результат. Осуществление миграционной политики в депрессивных регионах должно быть увязано с мероприятиями по социально-экономическому развитию данных субъектов РФ, причем в качестве главной цели должно рассматриваться обеспечение качества жизни местного населения, прежде всего за счёт повышения заработной платы, формирования новых рабочих мест, развития социальной инфраструктуры. В то же время должны быть сведены к минимуму административные механизмы, затрудняющие временную трудовую миграцию из депрессивных территорий (ограничение регистрации, получение социальных услуг вне региона постоянного проживания и пр.). Обсуждения заслуживают механизмы, позволяющие перераспределять средства, получаемые бюджетами принимающих регионов от трудовой деятельности мигрантов, в пользу отдающих население депрессивных территорий.

Актуальным для депрессивных регионов аспектом миграционной политики является регулирование иммиграции из стран

ближнего зарубежья, в первую очередь Евразийского экономического союза. К числу очевидных последствий такого рода миграции, проявляющихся как в депрессивных, так и в других регионах России, можно отнести снижение стоимости рабочей силы и требований к условиям труда. Замена местных работников на иностранных способствует деградации рынка труда депрессивных регионов, где и без того отмечается высокий уровень безработицы, а также усиливает миграционный отток. Трудящиеся из депрессивных субъектов РФ оказываются в условиях конкуренции с иностранцами на рынках труда как «своих» регионов, так и субъектов РФ, являющихся центрами притяжения временных и постоянных мигрантов в масштабах страны (столичные, нефтегазодобывающие регионы и др.), а работодатели отдают предпочтение иностранцам, нередко нелегальным, мигрантам [18].

Решение миграционных и социально-экономических проблем депрессивных субъектов РФ невозможно без участия федерального центра. Отдельные мероприятия по регулированию миграции в регионах носят в основном информационно-пропагандистское содержание и должны быть дополнены мерами экономического и административного характера.

## Литература

1. Василенко, П.В. Особенности миграционного движения населения Псковской области в постсоветский период [Текст] / П.В. Василенко // Народонаселение. — 2014. — № 2. — С. 50-57.
2. Евдокимов, С.И. Миграции населения как отражение экономической привлекательности региона (на примере Псковской области) [Текст] / С.И. Евдокимов // Вестник Балтийского федерального университета им. И. Канта. — 2010. — № 1. — С. 108-112.
3. Ижейкина, Н.М. Демографические процессы в благополучных и депрессивных регионах России (сравнительный анализ) [Текст]: автореф. дис. ... канд. экон. наук: 08.00.05. / Н.М. Ижейкина. — М: ИСПИ РАН, 2007. — 23 с.
4. Лексин, В.Н. Государство и регионы. Теория и практика государственного регулирования территориального развития [Текст] / В.Н. Лексин, А.Н. Швецов. — М.: УРСС, 2007. — 368 с.
5. Леонов, С.Н. Типология проблемных регионов на основе оценки межрегиональных социально-экономических и финансовых различий [Текст] / С.Н. Леонов // Известия РАН. Сер. Географическая. — 2005. — № 2. — С. 68-76.

6. Маньшин, Р.В. Демографическое развитие Южного федерального округа [Текст] / Р.В. Маньшин, М.Х. Абидов // Народонаселение. – 2008. – № 2. – С. 81-86.
7. Мильчаков, М.В. Факторы и динамика развития депрессивных регионов и городов России [Текст]: автореф. дис. ... канд. геогр. наук: 25.00.24. / М.В. Мильчаков. – М.: МГУ им. М. В. Ломоносова, 2012. – 25 с.
8. Михель, Е.А. Миграционные процессы в зеркале трансформаций: приграничные регионы России [Текст] / Е.А. Михель, О.С. Крутова // Экономические и социальные перемены: факты, тенденции, прогноз. – 2011. – № 2. – С. 86-96.
9. Мкртчян, Н.В. Миграционная ситуация в староосвоенных регионах России [Текст] / Н.В. Мкртчян, Л.В. Карачурина // Научные труды Института народнохозяйственного прогнозирования РАН. – 2006. – Т. 4. – С. 535-559.
10. Рыбаковский, Л.Л. Региональный анализ миграций [Текст] / Л.Л. Рыбаковский. – М.: Статистика, 1973. – 159 с.
11. Рыбаковский, О.Л. Миграция населения постсоветской России [Текст] / О.Л. Рыбаковский // Вестник Таджикского государственного университета права, бизнеса и политики. Серия общественных наук. – 2016. – Т. 66. – № 1. – С. 30-37.
12. Рыбаковский, О.Л. Постоянная миграция населения российских регионов [Текст] / О.Л. Рыбаковский, В.С. Судоплатова // Народонаселение. – 2015. – № 3. – С. 4-14.
13. Рязанцев, С.В. Миграционная ситуация в России и нефтегазовых регионах Западной Сибири [Текст] / С.В. Рязанцев // Безопасность Евразии. – 2004. – № 3 (17). – С. 164-190.
14. Рязанцев, С.В. Внутрироссийская миграция населения: тенденции и социально-экономические последствия [Текст] / С.В. Рязанцев // Вопросы экономики. – 2005. – № 7. – С. 37-49.
15. Сидоренко, О.В. Формирование селективной региональной политики социально-экономического развития проблемных регионов [Текст]: автореф. дис. ... докт. экон. наук: 08.00.05. / О.В. Сидоренко. – Иркутск: БГИЭП, 2011. – 39 с.
16. Чернышев, К.А. Миграции населения депрессивного региона [Текст] / К.А. Чернышев // Народонаселение. – 2016. – Т. 1. № 1. – С. 52-63.
17. Brunarska, Z. Regional out-migration patterns in Russia. EUI Working Paper RSCAS [Электронный ресурс] / Z. Brunarska, 2014. – 23 p. – Режим доступа: <http://cadmus.eui.eu/handle/1814/31382> [Дата обращения: 01.02.2017].
18. Judah, B. Russia's Migration Crisis [Текст] / B. Judah // Survival: Global Politics and Strategy. – 2013. – Vol. 55. – № 6. – P. 123-131.
19. Kashnitsky, I. Cohort Research on Russian Youth Intraregional Migration and Education [Текст] / I. Kashnitsky // Beder Journal of Educational Science. – 2013. – Vol. 4. – № 1. – P. 22-30.
20. Wegren, S. Patterns of Internal Migration during the Russian Transition [Текст] / S. Wegren, C. Drury // Journal of Communist Studies and Transition Politics. – 2001. – Vol. 17. – № 4. – P. 15-42.

### Сведения об авторе

Константин Анатольевич Чернышев – доцент, кандидат географических наук, доцент кафедры государственного и муниципального управления, Вятский государственный университет (Российская Федерация, 610000, г. Киров, ул. Московская, д. 36; e-mail: kochern@rambler.ru)

Chernyshev K.A.

## The Study of Permanent Migration of Economically Depressed Regions

**Abstract.** Russia's development in the post-Soviet period is characterized by enhanced interregional socio-economic disparities, emergence of different kinds of troubled territories including depressed areas. The group of depressed regions includes ten constituent entities of the Russian Federation where economic recession is accompanied by reduction in the number of residents and the population outflow as a result

of permanent migration. The purpose for this research is to identify the specific features of migration processes in economically depressed regions and elaborate proposals to optimize migration policy. The information base of the research is represented by official data of Rosstat. The article analyzes the processes of permanent migration in depressed areas, proposes periodization of migration process in the post-Soviet period and defines the reasons for the occurred changes. The author identifies net migration indicators and population decline in depressed Russian regions by flows of permanent migration: interregional and international between neighboring and distant countries. Analysis of migration exchange with foreign countries was conducted with the help of migration intensity indices previously used only in studies of domestic migration. The formation of the territorial structure of permanent migration flows was mostly based on proximity to specific countries and traditional ties between regions. The author identifies the peculiarities of migration in economically depressed regions. Population loss is the result of interregional migration. International migration is characterized by migration gain due to CIS countries. The study indicates positive consequences of migration flows from countries of the former USSR: restoration of population losses as a result of natural decline, interregional migration and emigration to developed far abroad countries. The immigration flow to depressed regions slows down the process of resident population ageing reducing gender disparity. The author point to a better migration situation in regions of the Central Federal district attractive to migrants from the neighboring countries. The current immigration situation is the result of economic and social issues in depressed regions. The solution to the problem of migration requires joint effort of federal and regional authorities.

**Key words:** Russia, economically depressed areas, permanent migration, migration outflow, migration intensity index, post-Soviet period.

## References

1. Vasilenko P.V. Osobennosti migratsionnogo dvizheniya naseleniya Pskovskoi oblasti v postsovetkii period [Specifics of migration in Pskov oblast in the post-Soviet time]. *Narodonaselenie* [Population], 2014, no. 2, pp. 50-57.
2. Evdokimov S.I. Migratsii naseleniya kak otrazhenie ekonomicheskoi privlekatel'nosti regiona (na primere Pskovskoi oblasti) [Migration as a reflection of the region's economic attractiveness]. *Vestnik Baltiiskogo federal'nogo universiteta im. I. Kanta* [IKBFU's united scientific journal], 2010, no. 1, pp. 108-112.
3. Izheikina N.M. *Demograficheskie protsessy v blagopoluchnykh i depressivnykh regionakh Rossii (sravnitel'nyi analiz): avtoref. dis. ... kand. ekon. nauk: 08.00.05.* [Demographic processes in prosperous and depressed Russian regions (comparative analysis): Ph.D. in Economics dissertation abstract: 08.00.05.]. Moscow: ISPI RAN, 2007. 23 p.
4. Leksin V.N., Shvetsov A.N. *Gosudarstvo i regiony. Teoriya i praktika gosudarstvennogo regulirovaniya territorial'nogo razvitiya* [The state and its regions. Theory and practice of state management of territory's development]. Moscow: URSS, 2007. 368 p.
5. Leonov S.N. Tipologiya problemnykh regionov na osnove otsenki mezhhregional'nykh sotsial'no-ekonomicheskikh i finansovykh razlichii [Classification of problematic regions based on estimation of interregional socio-economic and financial differences]. *Izvestiya RAN. Ser. Geograficheskaya* [Herald of RAS. Series; Geography], 2005, no. 2, pp. 68-76.
6. Man'shin R.V., Abidov M.Kh. Demograficheskoe razvitie Yuzhnogo federal'nogo okruga [Demographic development of the South Federal district]. *Narodonaselenie* [Population], 2008, no.2, pp. 81-86.
7. Mil'chakov M.V. *Faktory i dinamika razvitiya depressivnykh regionov i gorodov Rossii: avtoref. dis. ... kand. geogr. nauk: 25.00.24* [Factors and dynamics of development in depressed Russian regions and cities :Ph.D. in Geography dissertation abstract: 25.00.24]. Moscow: MGU im. M.V. Lomonosova, 2012. 25 p.
8. Mikhel' E.A., Krutova O.S. Migratsionnye protsessy v zerkale transformatsii: prigranichnye regiony Rossii [Migratory processes as mirrored by the transformations: border regions in Russia]. *Ekonomicheskie i sotsial'nye peremeny: fakty, tendentsii, prognoz* [Economic and social changes: facts, trends, forecast], 2011, no. 2, pp. 86-96.

9. Mkrtchyan N.V., Karachurina L.V. Migratsionnaya situatsiya v staroosvoennykh regionakh Rossii [Migration situation in depressed Russian regions]. *Nauchnye trudy Instituta narodnokhozyaistvennogo prognozirovaniya RAN* [Academic papers of RAS Institute of Economic Forecasting], 2006, vol. 4, pp. 535-559.
10. Rybakovskii L.L. *Regional'nyi analiz migratsii* [Regional analysis of migration]. Moscow: Statistika, 1973. 159 p.
11. Rybakovskii O.L. Migratsiya naseleniya postsovetsoi Rossii [Migration in the post-Soviet Russian]. *Vestnik Tadjikskogo gosudarstvennogo universiteta prava, biznesa i politiki. Seriya obshchestvennykh nauk* [Bulletin of Tajik State University of Law, Business and Policy. Series: social sciences], 2016, vol. 66, no. 1, pp. 30-37.
12. Rybakovskii O.L., Sudoplatova V.S. Postoyannaya migratsiya naseleniya rossiiskikh regionov [Constant migration of population in Russian regions]. *Narodonaselenie* [Population], 2015, no. 3, pp. 4-14.
13. Ryazantsev S.V. Migratsionnaya situatsiya v Rossii i neftegazovykh regionakh Zapadnoi Sibiri [Migration situation in Russia in oil- and gas-rich regions of Western Siberia]. *Bezopasnost' Evrazii* [Eurasia security], 2004, no. 3 (17), pp. 164-190.
14. Ryazantsev S.V. Vnutrirossiiskaya migratsiya naseleniya: tendentsii i sotsial'no-ekonomicheskie posledstviya [Domestic migration: trends and socio-economic consequences]. *Voprosy ekonomiki* [Economic issues], 2005, no. 7, pp. 37-49.
15. Sidorenko O.V. *Formirovanie selektivnoi regional'noi politiki sotsial'no-ekonomicheskogo razvitiya problemnykh regionov: avtoref. dis. ... dokt. ekon. nauk: 08.00.05.* [Development of selective regional policy of the socio-economic development in depressed regions: Doctor of Economics dissertation abstract]. Irkutsk: BGIEP, 2011. 39 p.
16. Chernyshev K.A. Migratsii naseleniya depressivnogo regiona [Population migration in depressed region]. *Narodonaselenie* [Population], 2016, vol. 1, no. 1, pp. 52-63.
17. Brunarska Z. Regional out-migration patterns in Russia. *EUI Working Paper RSCAS*, 2014. 23 p. Available at: <http://cadmus.eui.eu/handle/1814/31382> [Accessed: 01.02.2017].
18. Judah B. Russia's Migration Crisis. *Survival: Global Politics and Strategy*, 2013, vol. 55, no. 6, pp. 123-131.
19. Kashnitsky I. Cohort Research on Russian Youth Intra-regional Migration and Education. *Beder Journal of Educational Science*, 2013, vol. 4, no. 1, pp. 22-30.
20. Węgren S., Drury C. Patterns of Internal Migration during the Russian Transition. *Journal of Communist Studies and Transition Politics*, 2001, vol. 17, no. 4, pp. 15-42.

### Information about the Author

Konstantin Anatol'evich Chernyshev – Ph.D. in Geography, Associate Professor, Department for Public and Municipal Administration, Vyatka State University (36, Moskovskaya Street, Kirov, 610000, Russian Federation; e-mail: ochern@rambler.ru)

Статья поступила 28.03.2017.