

## ВОСТОК ВОЛОГОДСКОЙ ОБЛАСТИ КАК СОЦИАЛЬНО-ЭКОНОМИЧЕСКАЯ И КУЛЬТУРНАЯ АНОМАЛИЯ<sup>1</sup>



АВЕРКИЕВА КСЕНИЯ ВАСИЛЬЕВНА

Институт географии Российской академии наук  
Россия, 119017, г. Москва, Старомонетный пер., д. 29  
E-mail: k\_averkieva@igras.ru

*В условиях нарастания центрально-периферийных контрастов в социально-экономическом развитии территорий многие процессы на периферии регионов и макрорайонов остаются вне фокуса научных исследований. Цель данной работы – выявление отличительных черт современного социально-экономического развития районов востока Вологодской области на фоне других районов Нечерноземной зоны России. В исследовании использованы методы математического анализа статистических данных на региональном и муниципальном уровне в сочетании с анализом экспертных и глубинных интервью, проведенных автором статьи в Тарногском, Тотемском и Великоустюгском районах в 2016 году. В отличие от большинства работ, посвященных сельским территориям Вологодской области, в данной статье наряду с внутрорегиональной дифференциацией процессов социально-экономического развития представлен анализ современных уникальных, как представляется автору, путей развития восточных районов области. Рассматриваемые районы выделяются нелинейной динамикой сжатия социально-экономического пространства, их отличает большая предпринимательская активность населения, здесь отмечаются более сложные миграционные настроения жителей. Основными факторами современного развития восточных районов служат современные региональные институциональные условия (в первую очередь более высокая на фоне*

---

**Цитата:** Аверкиева К.В. Восток Вологодской области как социально-экономическая и культурная аномалия // Проблемы развития территории. 2018. № 6 (98). С. 131–148. DOI: 10.15838/ptd.2018.6.98.9

**Citation:** Averkieva K.V. East of the Vologda Oblast as a Socio-Economic and Cultural Anomaly. *Problems of Territory's Development*, 2018, no. 6 (98), pp. 131–148. DOI: 10.15838/ptd.2018.6.98.9

---

<sup>1</sup> Статья подготовлена в рамках Программы фундаментальных исследований Президиума РАН 2018–2020 гг. № 53 «Пространственная реструктуризация России с учетом геополитических, социально-экономических и геоэкологических вызовов».

*других регионов Нечерноземья бюджетная обеспеченность и условия лесопользования для сельскохозяйственных предприятий) и более позднее транспортное освоение территории. Это способствовало удержанию сельского населения в годы наиболее сильного оттока жителей из других местностей, что привело к сохранению человеческого и социального капитала территорий. В рамках дальнейших исследований необходимо выявить районы других регионов староосвоенного Нечерноземья, развитие которых не укладывается в центрально-периферийную модель социально-экономического развития, и провести их сопоставление относительно процессов, происходящих на востоке Вологодской области.*

*Вологодская область, муниципальные районы, сельская местность, поляризация пространства, институциональные факторы территориального развития, Тарногский район, Тотемский район, Великоустюгский район.*

## Введение

Представление если не об аномальности, то об уникальности и нетипичности некоторых процессов, происходящих на территории восточных районов Вологодской области, возникает у многих исследователей. «Культурной аномалией» назвал Тотемский район фотограф и публицист Сергей Максимишин, посвятивший Тотьме специальный фоторепортаж<sup>2</sup>. Во время работы в Тотьме он был впечатлен, как в столь малом городе могут одновременно существовать такие многочисленные и различные объекты культурной сферы: «В Тотьме шесть музеев, два народных театра, два дома культуры, шахматный клуб, дом детского творчества, музыкальная и художественная школы. И все это на десять тысяч жителей. На праздники собирается полгорода, на премьеры не попасть, концерты самодеятельности проходят при полном аншлаге, а старушки занимаются биатлоном. Феномен? О том и речь!» Вологодская область, в частности, ее восточные районы, потрясли исследователей из МГУ в рамках зимней студенческой экспедиции 2010 года. Существование и название электронного журнала «Восток Вологодчины. Необычная глубинка: то редкое место в России, где люди живут с удовольствием»<sup>3</sup> также говорит о том, что территория выделяется на фоне многочисленных районов российского Нечерноземья.

<sup>2</sup> Тотемская культурная аномалия. URL: <https://les.media/articles/694075-totmenskaya-kulturnaya-anomaliya> (дата обращения 26.07.2018).

<sup>3</sup> Восток Вологодчины. Необычная глубинка. URL: <https://eastofvolgda.livejournal.com> (дата обращения 26.07.2018).

Районы востока Вологодской области, особенно Тотемский, Тарногский и Великоустюгский (другие были охвачены исследованиями в меньшей степени), хотя и уступают наиболее динамично развивающимся пригородным Вологодскому и Череповецкому, а также Шекснинскому, отличающемуся удобным экономико-географическим положением и особыми институциональными условиями<sup>4</sup>, заметно отличаются и от западных районов Вологодского региона, и от периферийных районов других областей Нечерноземья. Внутриобластную дифференциацию, где сельский запад проигрывает сельскому востоку, во многом объясняют природные факторы: сложные ландшафтные и агроклиматические условия, высокая заболоченность. Следствием выступают разреженная сеть сельских населенных пунктов, низкая степень освоенности.

Специфика периферийных районов Вологодской области на фоне районов соседних областей требует более сложного объяснения. С одной стороны, Вологодская область в целом выгодно отличается от многих «соседей» благодаря наличию двух крупных городов и относительно неплохой бюджетной обеспеченности (даже с учетом того, что с 2009 года регион является дотационным, на фоне других областей Нечерноземья область выделяется большей долей собственных доходов регионального бюджета). Это способ-

<sup>4</sup> Территория федеральных льгот // Грани. 2017. № 1–2 (25–26). С. 5–10. URL: <http://granimagazine.ru/rubrics/analytics/territoriya-federalnyix-lgot> (дата обращения 26.07.2018).

ствовало реализации ряда региональных программ поддержки сельского и лесного хозяйства. В области более мягкая институциональная среда, в частности, в рамках лесного кодекса установлены понятные лесопользователям тарифы и условия [1]. С другой стороны, в районах востока области отмечается сочетание сложного набора характеристик, в конечном счете приводящих к лучшим условиям жизни сельского населения в настоящий момент: староосвоенная территория, территориальная изолированность в период наиболее сильного оттока сельского населения в Нечерноземье (в 1960–1970 гг.), кустовое расселение, способствующее поддержанию сельской инфраструктуры в условиях мелкоселенного расселения, и другие.

В рамках данной статьи будут рассмотрены как общие особенности сельской местности Вологодской области, так и современные социально-экономические процессы в районах востока (в основном на примере Тарногского, Тотемского и Великоустюгского районов), позволяющие развивать идею о самобытности и большей устойчивости данных территорий.

### Обзор исследований

Тематике сельской местности в целом и отдельным компонентам сельской жизни посвящено немало современных статей. Авторы рассматривают динамику и структуру расселения сельского населения, одну из важных сфер приложения труда сельских жителей – сельское хозяйство, проблемы функционирования социальной инфраструктуры на селе.

Еще в 1980-х гг. в Институте географии РАН сформировалось направление изучения сельской местности в рамках центр-периферийного подхода. В работах Г.В. Иоффе [2] были подробно рассмотрены различные показатели социально-экономического развития сельских территорий. Автор пришел к выводу, что зачастую на развитии отдельных сельских районов сказываются не столько природные и локальные факторы, сколько их положение относительно региональных центров, которые концентрируют население,

финансовые ресурсы. Впоследствии центр-периферийная концепция была доработана и представлена не только для сельских территорий, но и для социально-экономического пространства в целом [3].

Изучение сельской местности в соответствии с центр-периферийным подходом не только в рамках Нечерноземья, но и по всей европейской территории России проводит Т.Г. Нефедова. Анализируя динамику социально-экономического развития большинства районов сельского Нечерноземья, она постоянно обращается к концепции пространственного сжатия сельских территорий и указывает на центрально-периферийные контрасты современных процессов (особенно для тех территорий, где нет этнического разнообразия и выраженного градиента «север-юг») [4; 5]. С учетом нарастающей сверхцентрализации во всех сферах организации жизни в современной России [6] ось «центр-периферия» становится ключевой в объяснении территориальных диспропорций большинства показателей и процессов. Близость к федеральному или хотя бы региональному центру предопределяет динамику населения, стабильность экономической базы, привлекательность для инвестиций. В работах Т.Г. Нефедовой показано, что даже на урожайность различных культур положение территорий в системе «центр-периферия» нередко оказывает большее влияние, чем объективные природные предпосылки (особенно в пределах крупных макрорегионов). Периферийные территории оказываются заведомо обречены на депопуляцию и сжатие освоенного пространства.

Концепция центр-периферийных контрастов, в том числе доработанная В.Л. Каганским за счет введения в оборот термина «внутренняя периферия» (территории, расположенные не обязательно на окраинах рассматриваемых районов, но и в их внутренних частях, и удаленные от локальных центров [7]), позволяет интерпретировать современные социально-экономические процессы в районах на различных уровнях территориальной иерархии: в пределах страны в целом, в макрорегионах,

в отдельных субъектах федерации и даже в рамках отдельных муниципальных районов (для районов Вологодской области последнее хорошо показано в статье Н.В. Ворошилова [8]). Но и концепция внутренней периферии не дает исчерпывающего объяснения, поскольку периферийные районы заметно различаются между собой и показатели экономического развития не всегда коррелируют с расстоянием от региональных или иных центров.

Аналогичные процессы «периферизации» территорий, удаленных от административных центров, присущи и сельским территориям за рубежом, в частности, в странах Центральной и Восточной Европы [9]. Исследователи публикуют работы о поляризации сельского пространства на фоне роста крупных центров, акцентируя внимание на том, что основные меры региональной политики нередко направлены на поддержку и рост центров (отчасти с надеждой на последующий «спилловер-эффект», когда центры получают достаточно ресурсов, чтобы развивать окружающие сельские территории). В то же время авторы подчеркивают, что периферия – понятие не столько топологическое, как это принято в российской науке, сколько социальное, поскольку на степень периферийности влияют в большей степени непосредственно жители территорий, а не расстояние от динамично развивающихся центров [10]. В некоторых случаях на примере отдельных территорий авторы показывают, что периферийность – это совокупное действие различных общественных клише, блокирующих территориальное развитие. Так, на примере шведского макрорегиона Норрланд (включает в себя девять наименее заселенных земель на севере страны) исследовательница М. Эрикссон [11] показывает, что репрезентация региона в средствах массовой информации как сельского и северного в противопоставлении южным урбанизированным регионам снижала инвестиционную привлекательность территорий и усиливала миграционный отток, особенно среди молодого населения, следующего за модой на городской образ жизни. Изучение сельских территорий

в рамках центрально-периферийной модели актуально в европейской географической науке до сих пор, многие публикации посвящены анализу современных инструментов «депериферизации» [12; 13].

В рамках работ, посвященных различным аспектам развития сельской местности Вологодской области, отдельным районам уделяется не так много внимания. В основном публикации посвящены или сельской местности в целом (отделить сельскую местность от городской с учетом дефицита и несовершенства статистики уже не так просто), или дифференциации различных явлений по районам области без деления на городское и сельское пространство. Так, в работах М.М. Панова [14] показано, что в большинстве районов Вологодской области происходит долговременный отток сельского населения, и в восточных районах темпы убыли высоки и в последнее время (наиболее интенсивно отдают население Кичменгско-Городецкий, Бабушкинский, Нюксенский районы), хотя Великоустюгский район отличается не столь стремительным миграционным оттоком. Возможно, Великий Устюг играет роль локального субцентра, а также сказывается близость к Котласу и Корьяжме. Район привлекателен и для пенсионеров из регионов Крайнего Севера.

В работах Н.В. Ворошилова [8] много внимания уделяется территориальным диспропорциям социально-экономического развития и возможности саморазвития муниципальных районов. Его исследования показывают, что некоторые из рассматриваемых районов востока области (Тотемский и Нюксенский) по уровню бюджетной обеспеченности близки к самодостаточным, что во многом связано с наличием газокompрессорных станций и трасс магистральных газопроводов.

Исследования, посвященные территориальной дифференциации социальной инфраструктуры в сельской местности Вологодской области [15], показывают, что рассматриваемые в данной статье районы востока выделяются на фоне области более высоким уровнем развития социальной инфраструктуры. Так,

Великоустюгский и Тотемский районы характеризуются наиболее высоким уровнем, а Тарногский (как и Кичменгско-Городецкий и Нюксенский) оценивается «выше среднего». Анализируя компоненты, формирующие интегральный индекс оценки уровня развития социальной инфраструктуры села, авторы отмечают, что в Тотемском и Нюксенском районе высоки показатели ввода жилья (в связи с обслуживанием нефтегазотранзита).

Комплексный анализ социально-экономического развития сельской местности, проведенный Т.В. Усковой [16], показывает растущие диспропорции между несколькими районами, примыкающими к Вологде, Череповцу или федеральной трассе, и периферийными территориями. При этом все периферийные районы характеризуются схожей негативной динамикой социально-экономических процессов, и даже рост отдельных показателей (например, обеспеченности жильем или других душевых показателей обеспеченности) связан не столько с развитием отдельных территорий, сколько с депопуляцией.

#### **Сельская местность Вологодской области на фоне соседних регионов**

В большинстве работ, посвященных динамике развития сельской местности Вологодской области, преобладают негативные и пессимистичные оценки происходящих процессов, особенно в периферийных районах. Районы Вологодской области действительно не оказались в стороне от повсеместной депопуляции и сжатия сельской экономики. Но на фоне других территорий староосвоенного Нечерноземья Вологодская область выглядит лучше, чем на фоне соседей из Северо-Западного федерального округа (далее – СЗФО), с которыми чаще всего производится сопоставление [16–19]. Вологодская область будет уступать многим регионам СЗФО, поскольку удельные показатели уровня жизни будут выше в более северных депопулирующих регионах (Мурманской области, республиках Коми и Карелия). Область не располагает запасами углеводородного сырья,

как регионы северо-востока СЗФО, уступает в миграционной и инвестиционной привлекательности Ленинградской области, и это не удивительно.

При изучении сельской местности Вологодской области сопоставление с регионами СЗФО выглядит, на взгляд автора статьи, не очень уместным (хотя многие авторы считают ее «типичным регионом Северо-Запада» [20, с. 127]). Сельское население регионов Крайнего Севера (Мурманской области, Ненецкого АО, части республик Коми и Карелии, Архангельской области) немногочисленно, после административных преобразований к сельской местности оказались отнесены бывшие поселки городского типа. Демографические показатели в таких регионах бывают более благополучными, но это не говорит о комфортности проживания и общем благополучии сельской местности. Не стоит сравнивать сельскую местность Вологодской области и с соседней Ленинградской, где заметны агломерационный эффект Санкт-Петербурга и выгоды приморского и приграничного положения. Сравнения с сельской местностью Псковской и Новгородской областей более уместны, но эти регионы находятся в худших ландшафтных условиях, а также заметно больше пострадали в годы Великой Отечественной войны, что делает сопоставление не вполне корректным.

Продолжительная история освоения, наличие большого количества исторических сел и городов, а также тот факт, что Вологодская область находится в зоне сплошного сельскохозяйственного освоения, способствуют рассмотрению сельской местности Вологодской области в сопоставлении с другими районами староосвоенного Нечерноземья: Ярославской, Костромской, Тверской, Ивановской областями наряду с отдельными областями СЗФО, Псковской, Новгородской областями и югом Архангельской области. Тем более, как отмечает Н.В. Солдатов, на территории Вологодской области сошлись разнонаправленные векторы хозяйственного освоения, здесь проходила граница Поморья и замосковных городов, впоследствии регион испытывал

влияние и Санкт-Петербурга, и Новгорода, и Москвы [21]. Аналогично и с системами сельского расселения, в области представлены кустовые и долинные формы сельского расселения, свойственные глубинным районам Нечерноземья, мелкоселенный тип с густой сетью небольших населенных пунктов (как в центральной части Нечерноземья, в Ярославской, Владимирской, Ивановской и других областях), озерный тип, свойственный регионам Северо-Запада.

По динамике сельского населения область оказалась близкой к соседним областям нечерноземного центра: Костромской, Тверской. За постсоветский период (1989–2016 гг.) сельское население Вологодской области сократилось на 38% (в Костромской – на 27, Тверской – на 34%). Динамика последних лет (начиная с 2010 года) во всех рассматриваемых областях была схожей, области потеряли по 5–7% от численности сельских жителей, лишь в Ярославской области отмечался незначительный рост численности сельского населения, а в Архангельской области только за 6 лет убыль составила почти 15%.

Вологодскую область отличают замедленные темпы естественной убыли населения, связанные как с чуть более высокой на фоне соседних областей рождаемостью, так и с чуть более низкими показателями смертности. Показатели миграционного движения населения сближают Вологодскую область с северными соседями по СЗФО, отток населения здесь существенно выше, чем в областях нечерноземного центра (–12 человек на 10000 населения при –7 в Костромской, –3 в Тверской и положительных показателях в Ярославской области). Но показатели движения населения относятся не столько к сельскому населению, сколько к населению областей в целом, в данном случае сельское население Вологодской области статистически не выделяется на фоне соседей. Сельские жители так же, как и в других регионах, вовлечены в процессы центростремительных миграций [22], продолжается процесс депопуляции за счет естественной убыли населения.

По показателям развития сельского хозяйства Вологодская область выгодно отличается от большинства своих соседей. Сокращение поголовья крупного рогатого скота – процесс, затронувший практически все регионы России. В Вологодской области темпы убыли оказались меньше, чем в других регионах Нечерноземья (рис. 1).

По сравнению с 2000-м к 2016 году в Вологодской области осталось чуть более половины (52%) поголовья, в соседней наиболее благополучной в аграрном отношении Ярославской области – только 46%, а в Тверской и Костромской – 31 и 34% соответственно. При этом производство молока в 2016 году почти вернулось к уровню 2000 года, что говорит о модернизации производства и сужении специализации. В других регионах в лучшем случае удалось достичь показателя 83% (Ярославская область), а в ряде рассматриваемых регионов (Тверская, Костромская, Новгородская области) производится молока вдвое меньше, чем в 2000 году. Продуктивность молочного скота в Вологодской области также выше, чем в рассматриваемых регионах Нечерноземья. В 2016 году этот показатель составлял около 6700 кг от одной коровы в год, а в некоторых соседних регионах надои не достигают и 5000 кг (Костромская, Тверская, Новгородская области). Ленинградская область и более северные регионы СЗФО имеют более высокие показатели продуктивности скота, но, с одной стороны, на их территории применяются более интенсивные технологии содержания скота в силу экстремальных природных условий, с другой – более высокий платежеспособный спрос делает внедрение таких технологий рентабельным. Ситуация в Вологодской области иная, поэтому сравнение с регионами Нечерноземья в данном случае выглядит более уместным.

Еще один важный индикатор развития молочного хозяйства – это доля скота в ЛПХ. Как показывают исследования [23], чем выше доля скота в ЛПХ (в регионах Нечерноземья), тем хуже развито молочное скотоводство и сельское хозяйство в целом. В Вологодской области доля скота в ЛПХ составляет 5,6%,

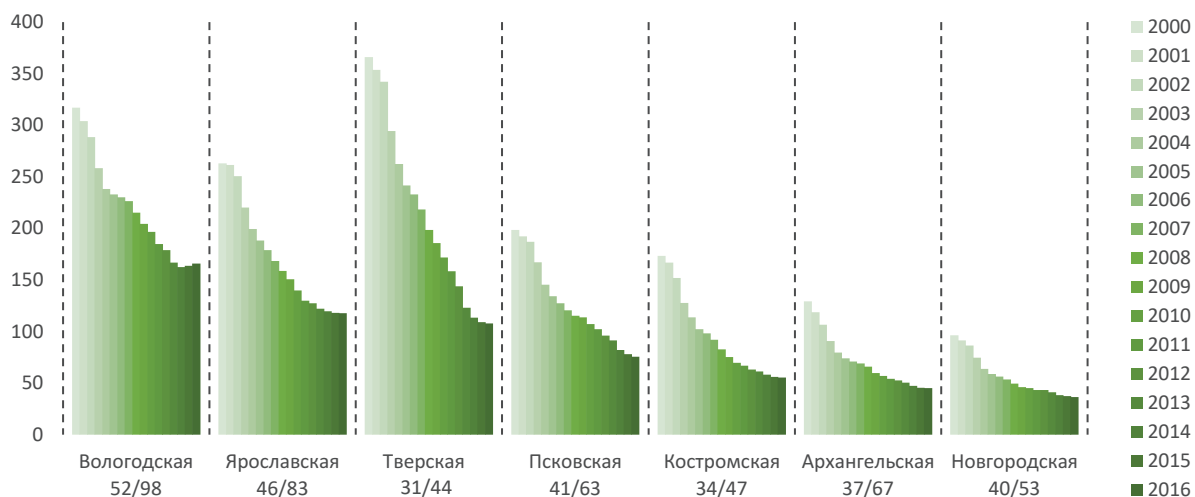


Рис. 1. Динамика поголовья КРС в 2000–2016 гг. (гистограмма) и отношение поголовья КРС и производства молока в 2016 году к уровню 2000 года (дробь в подписи горизонтальной оси) в Вологодской и отдельных областях Нечерноземья

Составлено по: материалы сборников ФСГС «Регионы России» за ряд лет.

это меньше, чем во всех рассматриваемых регионах, ниже – только в пристоличных областях (Ленинградской, Московской) или регионах Крайнего Севера с минимальным количеством сельского населения.

В растениеводстве, которое не является отраслью специализации Вологодской области, также наблюдается ряд процессов, выгодно отличающих регион от соседей (рис. 2). В сложных ландшафтных и агроклиматических условиях Вологодской области удалось в постсоветский период сохранить свыше 50% посевных площадей зерновых (один из реальных показателей, отражающих ситуацию в землепользовании и растениеводстве в целом [4]). При этом практически во всех соседних регионах площади посевов зерновых сократились в 6–7 раз. В Вологодской области удается сохранять даже небольшие посева льна, хотя в большинстве регионов Нечерноземья льноводство уходит в прошлое.

Причин относительной успешности вологодского агропромышленного комплекса (особенно на фоне соседних областей Нечерноземья) несколько, среди наиболее важных стоит отметить следующие:

1) более высокий уровень бюджетной обеспеченности региона (за счет крупных налогоплательщиков – промышленных предприятий Череповца и Вологды, доходов от

транзитных нефте- и газопроводов) позволил субсидировать сельскохозяйственную отрасль [24];

2) региональная институциональная специфика лесопользования: возможность аренды леса сельскохозяйственными предприятиями на льготных условиях и адекватные экономическим условиям тарифы (в отличие от Костромской и ряда других областей [25]) позволили сельхозпредприятиям находить дополнительные средства на развитие производства;

3) емкий местный рынок за счет наличия двух крупных городов, а также выходы на рынки Москвы, Санкт-Петербурга (в том числе и благодаря грамотному брендингу продукции) и регионов Крайнего Севера;

4) сохранившиеся в области традиции молочного хозяйства и высокий уровень аграрного образования, историческая специализация региона на производстве молока и уважение к традициям, более высокий социальный капитал сельских жителей.

Последний пункт наиболее сложно поддается количественной оценке, но его важность не стоит недооценивать. В рамках полевых исследований в различных регионах Нечерноземья нередко выявлялось, что на муниципальный район приходится только один специалист (агроном, ветеринар, зоотехник).

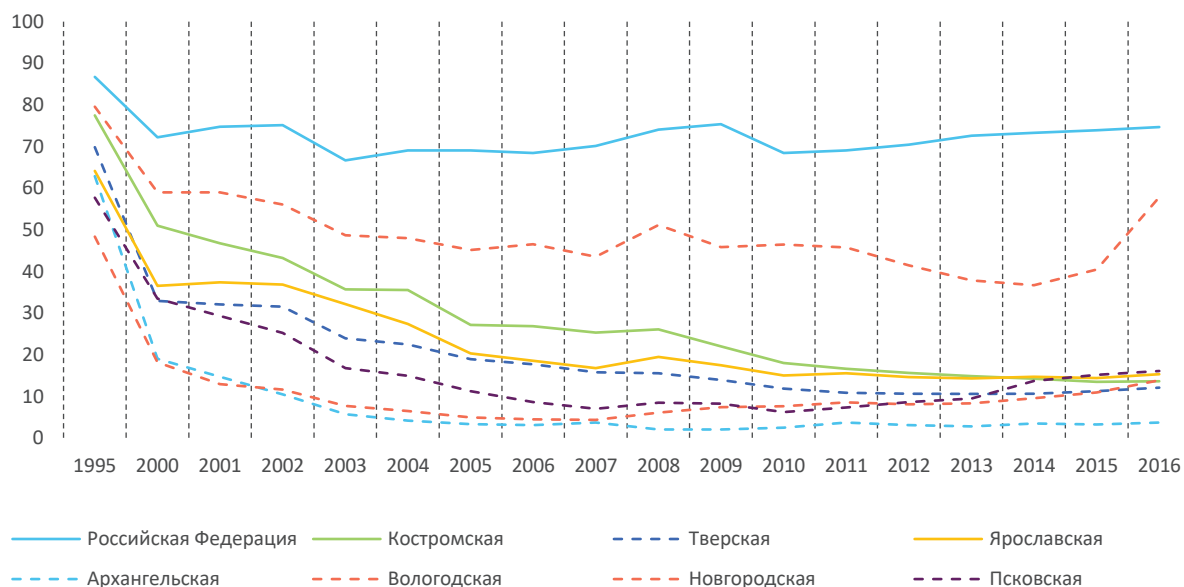


Рис. 2. Динамика посевных площадей зерновых культур по регионам Нечерноземья, % к 1990 году

Составлено по: материалы сборников ФГС «Регионы России» с 2002 по 2017 год.

О том, чтобы каждое сельскохозяйственное предприятие было укомплектовано штатом специалистов, не может быть и речи [26]. В Вологодской области, как показывают полевые исследования автора и интервью, проведенные с сотрудниками и руководителями ряда сельскохозяйственных предприятий региона, а также публикации в аналитических изданиях<sup>5</sup>, многие предприятия даже не в центральных районах могут найти профильных специалистов, в том числе – молодых. Это говорит о том, что ведется подготовка достаточного количества кадров, а для молодежи существуют определенные стимулы возвращения или переезда в сельскую местность, для работы на сельскохозяйственных предприятиях.

Из указанного следует, что рамочные условия развития сельского хозяйства и, отчасти, сельской местности (поскольку даже при том, что сельскохозяйственные предприятия не являются основными работодателями в сельской местности, они все равно оказыва-

ют системообразующую роль) выгодно отличаются Вологодскую область от большинства соседних. Поэтому даже периферийные районы востока области имеют более высокую базу для развития.

### Внутрирегиональная дифференциация сельской местности

Восток Вологодской области заметно уступает пригородным районам по большинству показателей, в том числе по показателям развития сельского хозяйства. Вологодский, Шекснинский, Череповецкий и Грязовецкий районы производят свыше 60% продукции сельского хозяйства (в стоимостном выражении), концентрируют свыше половины поголовья скота, основное поголовье свиней, лидируют по показателям продуктивности хозяйства. Их доля постепенно растет [16; 27; 28], что говорит о том, что в Вологодской области, как и в других регионах Нечерноземья, идет процесс поляризации социально-экономических процессов, который сопровождается сжатием освоенного пространства. На территории восточных районов практически нет крупных предприятий, имеющих региональное значение. Туристический кластер, формирующийся вокруг Великого Устюга, достопримечательности города Тотмы соз-

<sup>5</sup> Например, публикации в Вологодском областном журнале «Грани» о хозяйствах Тарногского и Кирилловского районов. URL: <http://granimagazine.ru/rubrics/agriculture/bolshie-peremenyi-v-malenkom-sele> (дата обращения 30.08.2018); <http://granimagazine.ru/rubrics/agriculture/pod-flagom-«kominterna»> (дата обращения 30.08.2018).



дают узнаваемый образ территорий, но называть их локомотивами развития еще преждевременно.

Лидерство по большинству показателей социально-экономического развития сельской местности много лет принадлежит пригородному району, но не входящие в сферу влияния Вологды и Череповца районы имеют различную динамику базовых показателей. Так, темпы сокращения сельского населения в районах на западе и на востоке области различны. Если Вологодский район (во многом за счет «промывного» миграционного режима) за 15 лет практически не изменил показатели численности сельского населения, то убыль сельского населения в западном Бабаевском районе составила около 32%, аналогичная ситуация и в благоприятном в экономическом отношении Грязовецком районе. Восточные районы области, Тарногский, Тотемский, хотя и теряли население, но его убыль за 15 лет – 20–25% (рис. 3).

Один из индикаторов благополучия в сельской местности, доля скота в ЛПХ, в восточных районах, особенно в Тотемском и Тарногском, оказывается ниже, чем в среднем

по области (2–5% при среднеобластном значении 7%), и заметно ниже, чем в западных районах, где на долю ЛПХ приходится свыше 1/5 и даже 1/4 поголовья (рис. 4).

По продуктивности молочного хозяйства рассматриваемые районы востока области уступают центральным, но заметно опережают западные (рис. 5). Надой молока в Тотемском районе в 2016 году составили около 6900 кг, в Тарногском районе удалось преодолеть рубеж в 5000 кг, в Бабаевском районе надой немногим более 3700 кг.

На основании приведенных выше данных трудно судить о феноменальности отдельных районов востока Вологодской области, можно лишь отметить, что территории, не относящиеся к пригородным, центральным, имеют неравномерную динамику, что несколько противоречит центрально-периферийной логике. В то же время восток области дифференцирован по показателям социально-экономического развития. Рассмотренные выше показатели состояния сельской местности в соседнем с Тарногским и Тотемским Нюксенском районе оказываются ближе к западным районам (при более благополучной динамике населения, чем

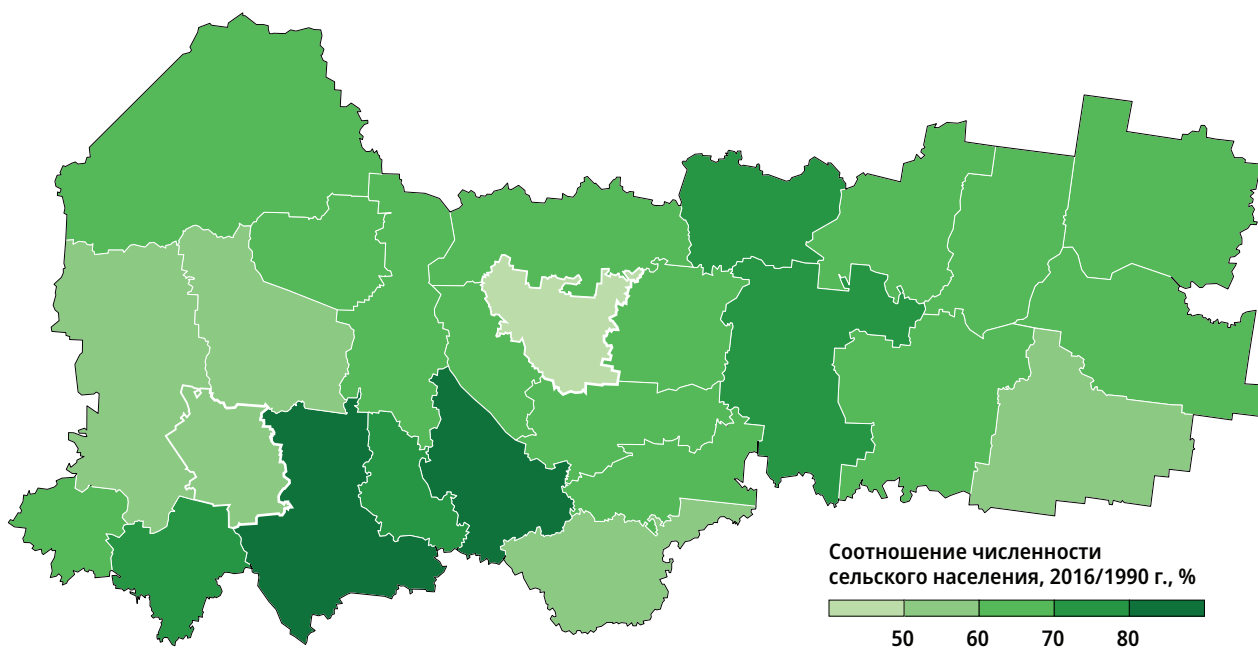
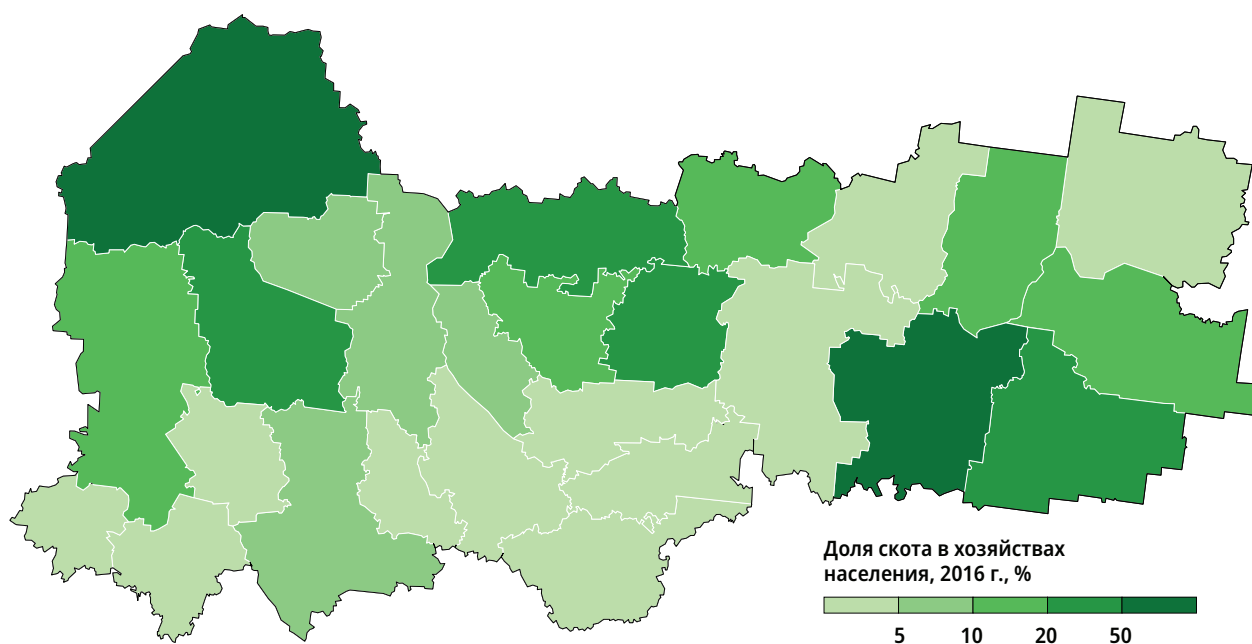
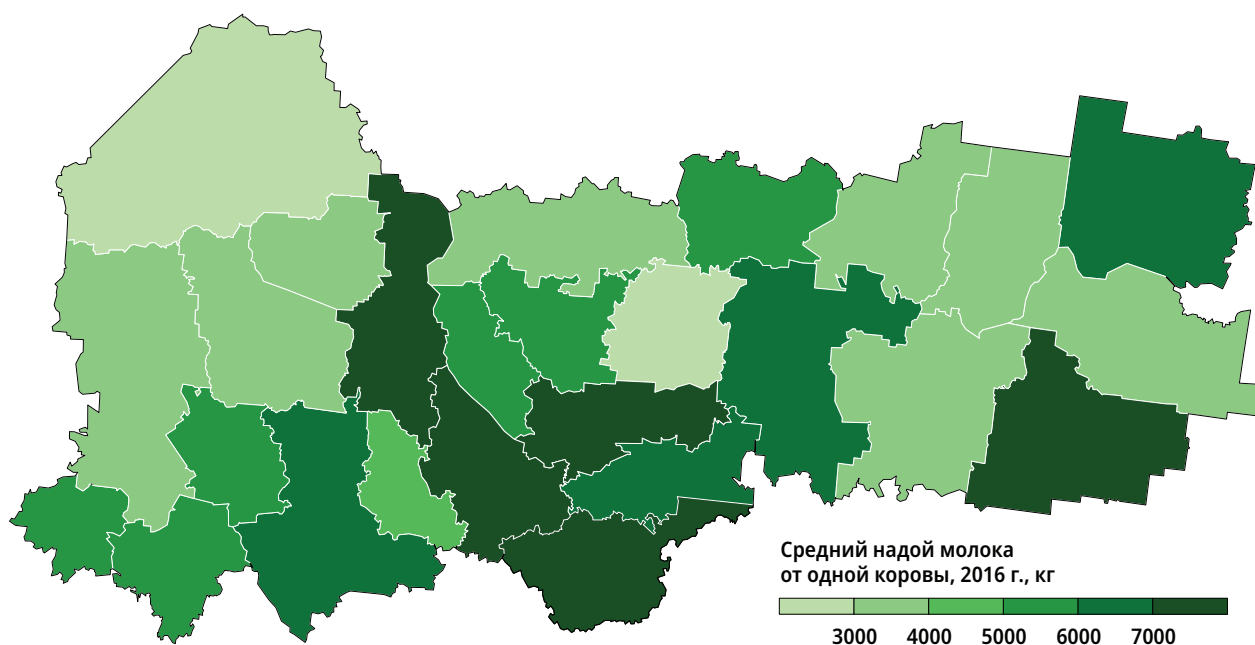


Рис. 3. Динамика численности населения по муниципальным районам Вологодской области, 1990–2016 гг.

Источник: БДПМО Росстат.



**Рис. 4. Доля скота в хозяйствах населения по муниципальным районам Вологодской области, 2016 год**  
Составлено по: данные сборника «Города и районы Вологодской области», 2017 год.



**Рис. 5. Средние надои молока от одной коровы по муниципальным районам Вологодской области, 2016 год**  
Составлено по: материалы сборника «Города и районы Вологодской области», 2017 год.

на Западе, в Нюксенском районе низкие надои молока, произошло трехкратное сокращение поголовья скота и многократное сокращение посевных площадей, отмечается высокая доля скота в ЛПХ). Еще более сложная ситуация –

в Никольском и Бабушкинском районах. В то же время в рейтинге районов по интегральному индексу социально-экономического развития, составленному специалистами Федерального государственного бюджетного учреждения

науки «Вологодский научный центр Российской академии наук» в рамках общего изучения социально-экономической динамики районов области [28], среди районов востока в число лидеров попадает Нюксенский, с показателями выше среднего – Великоустюгский район, средние значения у Тотемского и Тарногского. Аутсайдерами в регионе оказываются также районы востока: Никольский, Кичменгско-Городецкий и Бабушкинский.

В пределах области четко выделяются районы-лидеры, примыкающие к Вологде и Череповцу, а также лежащие между ними Шекснинский и Грязовецкий районы. Они лидируют по большинству показателей социально-экономического развития и выделяются по уровню развития сельской местности. Остальные районы заметно уступают лидерам, но четкой центр-периферийной картины нет: районы, удаленные от регионального центра и Череповца, дифференцированы по уровню развития сельской местности. Восточные районы отличаются лучшими показателями, чем районы на Западной периферии, но и они не формируют единого макрорайона. Среди них выделяются и более благополучные Тотемский и Великоустюгский, и аутсайдеры (Никольский, Кичменгско-Городецкий).

### **Восток Вологодской области: нетипичная периферия**

Автор данной статьи по определенным причинам отмечает уникальность выбранных для более детального рассмотрения муниципальных районов Вологодской области. Ранжируя районы по различным удельным показателям, можно увидеть, что время от времени отдельные районы оказываются на лидирующих позициях, но однозначной картины все равно не складывается.

Какие процессы действительно уникальны (в том числе в таком сочетании) и с трудом поддаются научному анализу:

1) противостояние социально-экономическому сжатию пространства: попытки вернуть в оборот часть сельскохозяйственных земель, появление новых сельскохозяйственных предприятий;

2) реальное развитие индивидуального предпринимательства, не ограничивающееся торговлей и базовыми услугами; развитие мелкой обрабатывающей промышленности;

3) миграционные стратегии сельских жителей, реализовавшихся в профессии, и их социальный капитал;

4) насыщенная культурная жизнь районов, ориентированная не только на туристов из других регионов, но и на местных жителей.

На примере Тарногского района видно, как медленно происходит рост сельскохозяйственного производства. Его трудно назвать восстановительным, поскольку в полном объеме достигнуть показателей советского периода в современных условиях невозможно. Происходит и пространственное сжатие аграрного комплекса, и сужение его специализации. Но за счет этого происходит оптимизация производства, сохраняются наиболее рентабельные отрасли, меняется территориальная организация сельского хозяйства. В рамках новой системы постепенно возрождается производство на тех территориях, где сельское хозяйство уже не велось в течение многих лет.

Так, в стороне от основной полосы сельского расселения Тарногского района, недалеко от Сухоны и межрегиональной трассы, на заброшенных ранее полях развивается хозяйство по производству овощей (картофеля, моркови). Ежегодно от выросшего на сельскохозяйственных землях леса очищаются новые поля. Хозяйство узкоспециализированное и, по оценкам его директора, рентабельное. На месте крупных предприятий, которые в прошлом имели льно-молочную специализацию с вспомогательным свиноводством, появляются небольшие, специализирующиеся только на одной отрасли. Из 14 животноводческих хозяйств 11 имеют молочную специализацию, в двух хозяйствах откармливают бычков, еще одно – свиноводческое. Откормочные хозяйства не могут обеспечить прежней нагрузки на сельхозугодья и предоставить жителями много рабочих мест, но они все равно способствуют поддержанию аграрной функции и оставляют надежду на замедление экономического сжатия пространства.

В любом случае 16 жизнеспособных сельскохозяйственных предприятий в муниципальном районе на (внутренней?) периферии области – это нетривиальная для Нечерноземья ситуация. Даже в Великоустюгском районе функционирует всего 10 предприятий, в Тотемском – 6, а в менее благополучном в сфере аграрного производства Нюксенском – только 4. В Тарногском, Великоустюгском и Тотемском районах происходит постепенное увеличение поголовья КРС, в том числе коров, что не характерно для большинства нечерноземных территорий. В сочетании с ежегодным ростом продуктивности молочного хозяйства это дает увеличение объемов производства молока. В районах востока области реализуются различные стратегии развития молочного хозяйства.

Во всех рассматриваемых районах сельское хозяйство функционирует в тесной связке с лесным комплексом. Причина, как было сказано выше, в особых институциональных условиях, позволяющих сельхозпредприятиям брать лес в долгосрочную аренду на льготных условиях. В Тарногском районе половина директоров сельскохозяйственных предприятий – владельцы лесного бизнеса, в Великоустюгском – только два, а остальные предприятия (за исключением совсем небольших) входят в вертикально интегрированный холдинг «Устюмолоко», в который также включены два предприятия Тотемского района и откормочное хозяйство в Тарногском.

Сам по себе факт симбиотического существования сельского и лесного хозяйства не удивителен, в советские годы лес всегда помогал колхозам находить дополнительные средства для развития. Но то, что на востоке Вологодской области сельхозпредприятия сохранились и что владельцы лесного бизнеса активно включились в аграрную сферу, а не сосредоточились на эксплуатации леса, нетривиально. В Бабаевском районе, по словам одного из респондентов (в глубинном интервью, проведенном автором статьи с фермером из Бабаевского района в 2016 году), «лесная деньга глаза застилала» – многие ди-

ректора сельскохозяйственных предприятий бросали сельскохозяйственное производство и торговали лесом на корню.

В рассматриваемых районах развито индивидуальное предпринимательство. Лесной бизнес во многом опирается на малые предприятия, не считая фанерного завода «Новатор» в Великоустюгском районе. Деревообрабатывающие предприятия рассматриваемых районов выпускают широкий ассортимент продукции. Только в Тарногском районе производится около 120 наименований продукции: от несложных в изготовлении пиломатериалов до клееных мебельных щитов, ступеней и других изделий. Тарногский район выделяется на фоне области по удельному количеству ИП.

Широким ассортиментом изделий деревообработки восток Вологодской области обязан своему географическому положению. Везти круглый лес на экспорт или на крупные предприятия отсюда далеко. Чем выше добавленная стоимость продукции, тем рентабельнее становится ее транспортировка. Повышение рентабельности бизнеса в условиях относительной малодоступности также способствовало развитию малого предпринимательства в лесной сфере.

Преобладание малых предприятий и индивидуальных предпринимателей в лесном бизнесе Вологодской области – мера отчасти вынужденная, поскольку малые предприниматели имеют определенные налоговые льготы. В некоторых случаях более крупные деревообрабатывающие компании разделяются на несколько малых предприятий для оптимизации налоговых расходов.

Другая причина обилия малых предприятий – это рынок труда. Как показали исследования [29], многие начали свой бизнес из-за отсутствия альтернатив и узости местного рынка труда. И сейчас главы районов стимулируют развитие малого бизнеса в лесной сфере, осознавая, что зачастую производительность труда остается низкой. «Пусть некоторые работают вообще как кустари, самозанятые, но это все равно хорошо, иначе начнется либо интенсивный отток, либо

маргинализация населения» (из глубинного интервью, проведенного автором статьи с представителем администрации Тарногского района в 2016 году).

Индивидуальное предпринимательство развивается и в других сферах. Наряду с «традиционной» торговлей, которая еще остается в сельской местности, где нет торговых точек федеральных сетей, развивается предпринимательство в сфере сельского хозяйства и пищевого производства. Не всегда производителей можно назвать предпринимателями, поскольку многие не оформляют бизнес. Но в рассматриваемых районах есть немало хозяйств, специализирующихся на производстве домашнего пива, хлеба, грибов. В Тарногском районе развито производство меда. Местный спрос на такую продукцию усиливается благодаря проведению различных мероприятий, в том числе сельскохозяйственных ярмарок, различных фестивалей. В Великоустюгском районе благодаря раскрутке бренда «Родина Деда Мороза» существует много предпринимателей, обслуживающих туристов: турфирмы, перевозчики, центры размещения и другие (рис. 6). Развит сувенирный бизнес, мастера (в форме ИП и те, кто не оформляет свою деятельность) производят различные

изделия, сохраняя богатые местные традиции (шемогодская резьба по бересте, устюжская роспись и другие). Только зарегистрированных мастеров в районе 82, еще около 150 человек, по оценкам администрации, – надомники, не оформившие свой бизнес.

Несколько удивительным выглядит то, что многие предприниматели, создавшие прибыльный бизнес, не стремятся уехать из районов, хотя имеют такую возможность. Многие из них работают с азартом. Даже пришедшие в сельскохозяйственное производство представители лесного бизнеса в интервью отмечают, что это прежде всего интересно. Постепенно, используя технические знания и навыки успешного руководства предприятиями, они могут сделать аграрный бизнес не менее выгодным, чем лесной. В современных условиях кризиса строительной отрасли отдельные предприниматели отмечают, что иногда уже сельское хозяйство позволяет удерживать на плаву остальные виды деятельности.

Многие респонденты (сотрудники администрации, предприниматели и сотрудники малых предприятий, представители сферы культуры и другие), получив высшее или среднее специальное образование и, в отдель-



Рис. 6. Структура ИП по видам экономической деятельности в Тарногском, Великоустюгском и в среднем по муниципальным районам Вологодской области, 2015 год

Источник: данные ЕМИСС.

ных случаях, имея опыт работы за пределами района, вернулись на территорию района и смогли успешно реализовать себя в своей профессии и/или приобрели новую. Безусловно, в любом из рассматриваемых районов немало тех, кто покинул малую родину и не планирует возвращаться, но наличие, в том числе молодых, специалистов в различных сегментах рынка труда свидетельствует о том, что небольшой поток, противостоящий центростремительным миграциям, все же существует.

Еще одно свидетельство того, что далеко не все жители сельской периферии стремятся покинуть свои районы, – это активное жилищное строительство, по крайней мере, в районных центрах и в прилегающих к ним поселениях. Вокруг Тарногского городка выросли целые слободы из новых улиц. Новое жилье строят и жители Тарногского городка (взамен квартир в муниципальных домах или в дополнение к ним строят молодые семьи, чтобы жить отдельно от родителей), и жители удаленных от районного центра сельских поселений, перебравшиеся в центр. Как отмечают в интервью главы удаленных сельских поселений, многие из тех, кто переехал в районный центр, не бросают свои дома в периферийных селах, а используют их как сезонные, дачные. При этом рассматриваемые районы статистически не выделяются на фоне других районов области. Удельные показатели ввода индивидуального жилья в сельской местности во всех районах ниже среднеобластных показателей. Во многом это можно связать с тем, что более высокие показатели наблюдаются или в районах вблизи Вологды и Череповца (жилищное строительство в рамках субурбанизации и дачного движения) или в западных районах области, где много дач пестербуржцев.

Культурная жизнь рассматриваемых районов востока области отнюдь не исчерпывается мероприятиями, связанными с брендом Деда Мороза в Великом Устюге, искусственно появившимся в 1999 году. Главный герой зимних праздников притягивает на восток области многочисленных туристов, но сами

жители районов имеют не связанные с ними праздничные события. Тотемский район не перестает удивлять количеством мероприятий, проводимых Тотемским музейным объединением, кроме того, в городе проходят гонки на собачьих упряжках, фестиваль северной кухни «Морошка», фестиваль «Дни Русской Америки» и другие многочисленные праздники. Тарногский район – родина межрегионального фольклорного фестиваля «Деревня – душа России», который ежегодно проходит в Вологодской области.

Во всех районах несколько раз в год проходят выставки-ярмарки местной продукции, в которых активно участвуют жители всех районов восточной части области. Все эти мероприятия дополняют череду государственных, религиозных и народных праздников, которые также отмечаются широко. В сельских поселениях отмечают дни села и местные храмовые праздники. Даже индивидуальные торжества иногда приобретают характер массовых мероприятий, как, например, свадьба в народном стиле, прошедшая в Нюксенском районе и собравшая несколько сотен гостей.

Такой насыщенной культурной жизни нет в соседней Костромской области, особенно на ее периферии, хотя отдельные попытки развития локальных брендов все же предпринимаются (День гуся в Кологривском районе, праздник Парфеньевского гриба и другие). В целом такая насыщенная событиями жизнь более характерна для регионов, имеющих многолетний опыт приема туристов (как, например, Ярославская область), в основном на картах событийного туризма бывают отмечены районы с удобным транспортным положением. Восток Вологодской области здесь, скорее, исключение.

Рассмотренные выше четыре особенности восточных районов Вологодской области позволяют говорить о нетипичном Нечерноземье, хотя не все тезисы могут найти подтверждение в виде статистических данных. В рассматриваемых районах наблюдается рост сельскохозяйственного производства и предпринимательской активности населения (не только в сфере торговли, но и в ре-

альном секторе экономики), в этих районах есть условия для приема квалифицированных специалистов, а насыщенная культурная жизнь не только привлекает туристов, но и способствует сплочению сельского населения, что ведет к росту социального капитала сельских жителей. У исследователя складывается ощущение, что эти территории смогли занять удобную экономическую и социальную нишу в современных условиях. Безусловно, нестабильная экономическая ситуация делает такое равновесие очень шатким, но в схожих условиях существуют практически все нечерноземные области.

### Заключение

Подводя итоги проведенного анализа если не аномальности, то хотя бы необычности или нетипичности (на фоне обширной нечерноземной зоны) выбранных районов востока Вологодской области, хотелось бы выделить основные факторы формирования сложившейся социально-экономической ситуации.

Рассматриваемые более подробно Тотемский, Тарногский и Великоустюгский районы характеризуются относительно высокими (если сравнивать не с окружением Вологды и Череповца, а с другими периферийными районами) показателями развития сельского хозяйства и лесного бизнеса. На территории этих районов темпы сокращения сельского населения не столь высоки, как в других районах на региональной периферии (и полупериферии), хотя и эти районы вовлечены в процессы сжатия социально-экономического пространства. В выбранных для исследования районах высока предпринимательская активность населения, Тарногский район уже несколько лет удерживает позиции регионального лидера по числу предпринимателей на 10000 чел. населения. Их отличают насыщенная культурная жизнь и нетривиальные пути развития.

Безусловно, очень важную роль играют региональные институциональные факторы. Не каждый регион Нечерноземья имеет крупного налогоплательщика (каким является

ПАО «Северсталь»), соответственно, не каждому региону доступны внутренние программы развития сельской местности, сельского и лесного хозяйства. Важную роль в развитии сельской местности Вологодской области в целом сыграли региональные меры поддержки и консультирования сельскохозяйственных предприятий при принятии Лесного кодекса 2007 года в сочетании с разумными тарифами в системе лесопользования. Эта мера позволила как сохранить и поддержать лесной бизнес, так и сохранить многие сельскохозяйственные предприятия.

Институциональные региональные факторы одинаково влияли на развитие всех периферийных районов области. На развитии районов востока сказались также локальные факторы. Есть мнение<sup>6</sup>, что относительная транспортная изолированность (отсутствие автомобильной дороги при ухудшении условий навигации по Сухоне и нестабильно работающей малой авиации) в годы наиболее стремительного оттока сельских жителей из районов Нечерноземья (1960–1970-е гг. [30]) позволила замедлить массовый отток населения. Вследствие сложившейся изоляции на территории рассматриваемых районов сохранились тесные социальные связи между сельскими жителями, чему также способствовали кустовой рисунок сельского расселения и продолжительная история освоения рассматриваемых районов.

Совокупное действие всех факторов, в первую очередь наличие поддерживаемых областным бюджетом и институтами сельского и лесного хозяйства, и социальный капитал жителей привели к формированию более устойчивых территориальных социально-экономических систем на востоке Вологодской области, чем в западных районах области и периферийных районах большинства нечерноземных регионов. Поэтому в данных районах сжатие социально-экономического пространства замедлено, а социальный гра-

<sup>6</sup> В чем причины культурного своеобразия восточных районов Вологодской области? URL: <http://eastofvolgda.livejournal.com/11236.html> (дата обращения 26.07.2018).

диент на оси «центр-периферия» заметен в меньшей степени, чем в других удаленных от локальных центров районах Нечерноземья.

Проведенное исследование позволяет расширить представление как о периферийных районах всего Нечерноземья, так и о внутренней периферии областей, доказывает, что социально-экономическое развитие не всегда укладывается в рамки наиболее распространенной центрально-периферийной модели. В ходе исследования показано, что по набору черт развития сельской местности Вологодская область более схожа не с регионами Северо-Западного федерального округа, а с областями староосвоенного нечерноземного центра. Сопоставление динамики развития области не только с соседями по федеральному округу, но и с областями центрального района позволит избежать ошибок в выборе направлений региональной политики.

Выявлен набор черт, которые делают восточные районы Вологодской области непохожими на другие сельские районы в Нечерноземной зоне: положительная динамика

сельскохозяйственного производства в последние 5–7 лет, активное развитие малого предпринимательства, небольшой приток квалифицированных кадров и насыщенная культурная жизнь, ориентированная не только на прием туристов. Статистически эти процессы (не считая динамики сельскохозяйственного производства) фиксируются слабо, для более глубокого анализа выявленных процессов требуются или поиск косвенных индикаторов, или более обширные полевые исследования.

Следующим шагом исследования может стать поиск аналогичных процессов на сельских территориях за пределами наиболее плотно охваченной исследованиями Нечерноземной зоны, а также более внимательное изучение южных районов Архангельской области, где статистика позволяет увидеть схожие тенденции.

При нарастающей централизации управления очень важно находить местные ресурсы развития на территориях, находящихся вне экономического влияния крупных центров.

## ЛИТЕРАТУРА

1. Кузьминов И.Ф. Результаты государственных инициатив по реформированию российского лесного законодательства 2006–2009 гг. // Устойчивое лесопользование. 2010. № 3. С. 28–33.
2. Иоффе Г.В. Сельское хозяйство Нечерноземья: территориальные проблемы / отв. ред. В.А. Пуляркин. М.: Наука, 1990. 164 с.
3. Грицай О.В., Иоффе Г.В., Трейвиш А.И. Центр и периферия в региональном развитии. М.: Наука, 1991. 168 с.
4. Нефедова Т.Г. Основные тенденции изменения социально-экономического пространства сельской России // Известия РАН. Серия географическая. 2012. № 3. С. 7–23. DOI: 10.15356/0373-2444-2012-3
5. Нефедова Т.Г. Усиление поляризации сельского пространства и интеграционно-дезинтеграционные процессы в нечерноземной полосе России (на примере Костромской области) // Россия и ее регионы в полимасштабных интеграционно-дезинтеграционных процессах: мат-лы межд. науч. конф. в рамках VIII Ежегодной науч. Асс. рос. географов-обществоведов. Пермь, 2017. С. 52–55.
6. Зубаревич Н.В. Региональное развитие и региональная политика в России // ЭКО. 2014. № 4 (478). С. 6–27.
7. Каганский В.Л. Внутренняя периферия – новая растущая зона культурного ландшафта России // Известия РАН. Серия географическая. 2012. № 6. С. 23–34. DOI: 10.15356/0373-2444-2012-6-23-34
8. Ворошилов Н.В. Возможности и перспективы саморазвития муниципальных образований // Проблемы развития территории. 2017. № 4 (90). С. 79–95.
9. Lang T. Socio-economic and political responses to regional polarisation and socio-spatial peripheralisation in Central and Eastern Europe. *Hungarian Geographical Bulletin*, 2015, no. 3 (64), pp. 171–185. DOI: 10.15201/hungeobull.64.3.2



10. Bosworth G., Willett J. Embeddedness or Escapism? Rural Perceptions and Economic Development in Cornwall and Northumberland. *Sociologia Ruralis*, 2011, no. 51 (2), pp. 195–214.
11. Eriksson M. (Re)Producing a «Peripheral» Region – Northern Sweden in the News. *Geografiska Annaler. Series B. Human Geography*, 2008, no. 90 (4), pp. 369–388.
12. Raagmaa G. Territorial Governance and Core-Periphery-Relations: The Implications of European Policy Concepts to Central and Eastern Europe. Eds.: Lang T., Henn S., Ehrlich K., Sgibnev W. *Basingstoke Understanding Geographies of Polarization and Peripheralization*. Palgrave, 2015, pp. 287–308.
13. Virkkala S. Innovation and Networking in Peripheral Areas – a Case Study of Emergence and Change in Rural Manufacturing. *European Planning Studies*, 2007, no. 15 (4), pp. 511–529.
14. Панов М.М. Анализ миграционных потоков населения районов Вологодской области // Экономические и социальные перемены: факты, тенденции, прогноз. 2015. № 4 (40). С. 124–138. DOI: 10.15838/esc/2015.4.40.8
15. Белехова Г.В., Калашников К.Н., Шаров В.В. Об оценке социальной инфраструктуры сельских территорий // Проблемы развития территории. 2013. № 1 (63). С. 72–84.
16. Ускова Т.В. Проблемы и перспективы социально-экономического развития сельских территорий // Вопросы территориального развития. 2018. № 2 (42). С. 1–15. DOI: 10.15838/tdi.2018.2.42.1
17. Короленко А.В. Демографический потенциал как компонент устойчивого развития сельских территорий Северо-Запада России: тенденции и перспективы // Север и рынок: формирование экономического порядка. 2017. № 1 (52). С. 80–92.
18. Короленко А.В., Калачикова О.Н. Физическое здоровье в субъективных оценках населения Вологодской области: территориальный аспект // Социальное пространство. 2017. № 1 (8). С. 4–19.
19. Шабунова А.А. Гражданская активность на селе: возможности развития // Проблемы развития территории. 2016. № 3 (83). С. 7–17.
20. Панов М.М. Внутрирегиональная типология сельских территорий (на примере Вологодской области) // Проблемы развития территории. 2015. № 2 (76). С. 159–173.
21. Солдатова Н.В. Динамика расселения Вологодской области во второй половине XX – начале XXI века. Вологда: ВГПУ, 2010. 166 с.
22. Карачурина Л.Б., Мкртчян Н.В. Роль миграции в усилении контрастов расселения на муниципальном уровне в России // Известия РАН. Серия географическая. 2016. № 5. С. 46–59. DOI: 10.15356/0373-2444-2016-5-46-59
23. Аверкиева К.В. География адаптационных процессов в сельской местности Нечерноземья на рубеже XX–XXI веков: дисс. ... канд. геогр. наук. М., 2012. 163 с.
24. Анищенко А.Н. Государственная поддержка молочного скотоводства Вологодской области в современных условиях хозяйствования // Закономерности развития региональных агропродовольственных систем. 2016. № 1. С. 55–58.
25. Кузьминов И.Ф. Социально-экономические проблемы лесопромышленного комплекса на севере Европейской России (на примере Костромской области) // Известия РАН. Серия географическая. 2010. № 5. С. 31–43.
26. Аверкиева К.В. Изменения в аграрной занятости в российском Черноземье и Нечерноземье с начала 2000-х гг. // Региональные исследования. 2017. № 4 (58). С. 26–37.
27. Чекавинский А.Н. Резервы роста молочного скотоводства в Вологодской области в контексте решения стратегических задач государства по освоению Арктики // Экономические и социальные перемены: факты, тенденции, прогноз. 2015. № 4 (40). С. 139–150. DOI: 10.15838/esc.2015.4.40.9
28. Социально-экономическое развитие муниципальных районов. 2000–2014 гг. Вып. 3. Вологда: ИСЭРТ РАН, 2016. 52 с.
29. Воробьева И.Н. Специфика мотивации предпринимателей в сельской местности // Экономические и гуманитарные науки. 2017. № 4 (303). С. 39–46.
30. Глезер О.Б., Гунько М.С. Малые районные центры и окружающие территории в Центральной России в 1970–2010 гг.: динамика и распределение населения // Известия РАН. Серия географическая. 2015. № 1. С. 64–76. DOI: 10.15356/0373-2444-2015-1-64-76

## ИНФОРМАЦИЯ ОБ АВТОРЕ

Аверкиева Ксения Васильевна – кандидат географических наук, старший научный сотрудник. Федеральное государственное бюджетное учреждение науки Институт географии Российской академии наук. Россия, 119017, г. Москва, Старомонетный пер., д. 29. E-mail: k\_averkieva@igras.ru. Тел.: +7(495) 959-00-25.

**Averkiewa K.V.**

## **EAST OF THE VOLOGDA OBLAST AS A SOCIO-ECONOMIC AND CULTURAL ANOMALY**

*Amid strengthening central-peripheral contrasts in the socio-economic development of territories many processes on the periphery of regions and macro-districts remain out of the focus of scientific research. The purpose of this work is to identify the distinctive features of the modern socio-economic development of districts in the East of the Vologda Oblast against the background of other districts of the non-Black Earth economic zone of Russia. The applies methods of mathematical analysis of statistical data at the regional and municipal level, combined with analysis of expert and in-depth interviews conducted by the author in Tarnogsky, Totemsky, and Velikoustyugsky districts in 2016. Unlike the majority of works devoted to the rural areas of the Vologda Oblast, this article, along with the intra-regional differentiation of the processes of socio-economic development, presents analysis of modern unique ways of development of the Eastern regions of the Oblast. The reviewed districts are distinguished by non-linear dynamics of the socio-economic space compression, by higher entrepreneurial activity of the population, there are more complex migration sentiment. The main factors in modern development of Eastern regions are the modern regional institutional conditions (primarily higher fiscal capacity and better forest management conditions for agricultural enterprises compared to other regions non-Black Earth regions) and later transport development of the territory. This kept the rural population in the years of major outflow of residents from other areas, which led to preservation of the human and social capital of the territories. As part of further research, it is necessary to identify the districts of other regions of the old-developed non-Black Earth economic zone whose development does not fit into the central-peripheral model of socio-economic development; as well as compare them regarding the processes taking place in the East of the Vologda Oblast.*

*Vologda Oblast, municipal districts, rural areas, space polarization, institutional factors of territorial development, Tarnogsky district, Totemsky district, Velikoustyugsky district.*

## INFORMATION ABOUT THE AUTHOR

*Averkiewa Kseniya Vasil'evna – Ph.D. in Geography, Senior Research Associate. Federal State Budgetary Institution of Science Institute of Geography of the Russian Academy of Sciences. 29, Staromonetnyi Lane, Moscow, 119017, Russian Federation. E-mail: k\_averkieva@igras.ru. Phone: +7(495) 959-00-25.*