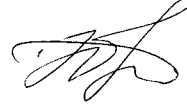


УДК 330.322.3
ББК 65.263-24

На правах рукописи



ОРЛОВА ЭЛЬВИРА ОЛЕГОВНА

**МЕХАНИЗМ ИНВЕСТИЦИОННОГО ВЗАИМОДЕЙСТВИЯ
БИЗНЕС-СТРУКТУР И МЕСТНОГО САМОУПРАВЛЕНИЯ**

Специальность 08.00.05 - «Экономика и управление народным
хозяйством (управление инновациями
и инвестиционной деятельностью)»

АВТОРЕФЕРАТ

**диссертации на соискание ученой степени
кандидата экономических наук**

**ВОЛОГДА
2008**

ОБЩАЯ ХАРАКТЕРИСТИКА РАБОТЫ

Актуальность темы исследования. Одной из насущных задач развития современного российского общества является расширение объемов инвестирования в муниципальную экономику. В условиях острой недостаточности средств в бюджетах муниципалитетов, использование ресурсов частных предприятий и организаций для модернизации муниципального хозяйства могло бы стать существенным вкладом в его развитие. При этом инвестиционное партнерство важно во всех сферах экономики, а также в социальном, инфраструктурном, корпоративном направлениях деятельности.

Необходимость целенаправленной работы по формированию инструментов привлечения инвестиций хозяйствующих субъектов к решению вопросов социально-экономического развития муниципальных образований обуславливают актуальность темы диссертационного исследования.

Разработанность проблемы. В современной экономической литературе вопросы взаимодействия государственного и частного секторов в экономике рассматриваются в трудах М. Портера, Д. Старка, Д.Ю. Стиглица и др. В отечественной научной мысли концептуальные положения частно-государственного партнерства представлены в работах Л.И. Абалкина, В.Г. Варнавского, М.В. Виллисова, Н.К. Водомерова, Е.С. Губановой, В.В. Ивантера, Г.Б. Клейнера, Д.С. Львова, Т.С. Новиковой, Н.А. Пахолкова, С.Н. Сильвестрова, Г.А. Унтуры, Ф.И. Шамхалова, В.В. Шеремета, В.И. Якунина. Необходимость привлечения бизнес-структур к решению вопросов развития муниципалитетов подчеркивается в работах Б.М. Гринчеля, В. Л. Макарова, О.С. Пчелинцева Б.С. Жихаревича и ряда других отечественных ученых.

Вместе с тем организационно-экономические механизмы привлечения инвестиций бизнес-структур к решению проблем развития муниципальных образований в форме частно-муниципального партнерства в настоящее время остаются малоразработанными. Недостаточно изучается и обобщается практика этого важного дела.

Цель диссертационного исследования состоит в разработке методологических подходов и методического инструментария механизма инвестиционного взаимодействия местных органов власти и хозяйствующих субъектов, позволяющего активизировать их сотрудничество в социально-экономическом процессе.

Для достижения поставленной цели в диссертации решались следующие **задачи**:

- 1) изучить теоретико-методологические основы взаимодействия органов местного самоуправления и хозяйствующих субъектов в формировании благоприятного инвестиционного климата;
- 2) обобщить зарубежный и отечественный опыт частно-муниципального партнерства;
- 3) выявить тенденции и перспективы развития взаимодействия органов местного самоуправления и хозяйствующих субъектов в инвестиционном процессе;

- 4) выполнить когнитивный анализ взаимного влияния органов местного самоуправления и хозяйствующих субъектов в этом процессе;
- 5) обосновать концептуальные подходы к созданию благоприятных условий для взаимодействия бизнес-структур и муниципалитета в развитии инвестиционной деятельности;
- 6) разработать модель определения эффективности взаимодействия органов местного самоуправления и хозяйствующих субъектов в решении проблем социально-экономического развития муниципалитетов;
- 7) обосновать и апробировать методический инструментарий мониторинга частно-муниципального партнерства.

Объектом исследования является социально-экономическая система в границах муниципального образования.

Предмет исследования – механизм взаимоотношений бизнес-структур и муниципалитета, возникающих в процессе инвестирования и решения социально-экономических проблем.

Диссертационная работа относится к проблематике п. 4.22 «Разработка теории, методологии и показателей эффективности социальных инвестиций» и п. 4.23 «Развитие форм государственного регулирования и методов экономического, финансового и налогового стимулирования инвестиционной деятельности» Паспорта специальностей научных работников.

Методологической основой исследования является системный и когнитивный подходы, позволяющие рассматривать муниципальное образование как сложную социально-экономическую систему с присущей ей системой внутренних и внешних связей. Используются методы сравнительного экономического анализа, корреляционно-регрессионный анализ, монографический метод, методы экономико-математического моделирования. При обработке, анализе и визуализации данных использовался пакет анализа программы MS Excel 2007, программа MS Visio 2003.

Информационную базу исследования составили материалы Федеральной службы государственной статистики РФ и ее территориального органа по Вологодской области; аналитические материалы администрации г. Вологды; данные социологических исследований ВНКЦ ЦЭМИ РАН за 2000-2007 гг. Были использованы нормативно-правовые акты федеральных, региональных и местных органов власти; материалы периодической печати, научно-практических конференций и симпозиумов.

Научная новизна работы заключается в том, что в ней:

- уточнено понимание сущности частно-муниципального партнерства как формы объединения и использования материальных и нематериальных ресурсов местного самоуправления и частного сектора на долговременной и взаимовыгодной основе;
- разработана система организационно-экономического и информационного обеспечения процессов инвестиционного взаимодействия органов местного

самоуправления и хозяйствующих субъектов, позволяющая реализовать эффективное партнерство муниципалитета и бизнес-структур, включающая специальный орган управления частно-муниципальным партнерством, а также систему наблюдения, сбора, обработки и анализа информации о ходе партнерства (объединенную в рамках мониторинга);

- составлена когнитивная карта взаимного влияния органов местного самоуправления и хозяйствующих субъектов, позволяющая выразить экономические связи между муниципальным образованием и хозяйствующим субъектом и выявить факторы их инвестиционной содержательности и инновационной направленности;
- предложена модель определения эффективности взаимодействия органов местного самоуправления и хозяйствующих субъектов, раскрывающая результативность совместной инвестиционно-инновационной деятельности.

Практическая значимость работы. Внедрение предложенных в диссертации механизмов инвестиционно-инновационного взаимодействия органов местного самоуправления с бизнес-структурами расширит привлечение инвестиций в социально-экономическую сферу, повысит потенциал территории в решении проблем жизнедеятельности местного населения.

Ряд предложений (по управлению муниципальной собственностью, мониторингу социально-экономического развития) используются при подготовке концессионных соглашений в жилищно-коммунальном хозяйстве г. Вологды.

Апробация работы. Исследование выполнялось в рамках гранта Российского гуманитарного научного фонда «Повышение финансово-экономической самостоятельности муниципальных образований» №08-02-00162а и муниципальных контрактов с администрациями г. Вологды и Грязовецкого муниципального района. Положения и выводы диссертации прошли апробацию на международной научно-практической конференции «Саморазвитие регионов» (г. Уфа, 14-15 ноября 2002 г.), российских научно-практических конференциях «Стратегия и тактика реализации экономических реформ» (г. Вологда, январь 2006 г.), «Дети и молодежь – будущее России» (г. Вологда, июнь 2007 г.), «Молодые исследователи – экономике региона» (Вологда, декабрь 2007 г.), «Стратегия и механизм управления: опыт и перспективы» (Вологда, апрель 2008 г.). Исследованию было присуждено третье место на VII Всероссийской олимпиаде народного хозяйства (2007 г.)

Материалы исследования нашли применение в учебном процессе по курсам «Муниципальный менеджмент» в филиале Санкт-Петербургского инженерно-экономического университета в г. Вологде и «Статистика» в Вологодском государственном техническом университете.

Публикации. По теме диссертации опубликовано двадцать научных работ (авторских – 14,3 п.л.), в том числе две работы в журналах, рекомендованных ВАК.

Структура и объем работы. Диссертационное исследование состоит из введения, трех глав, включающих 10 разделов, выводов и предложений, списка 151 источника ис-

пользованной литературы. Работа изложена на 181 странице машинописного текста, включает 24 таблицы, 51 рисунок и 4 приложения.

Во введении обоснована актуальность темы исследования, показана степень разработанности проблемы, определены цель и задачи исследования, изложены научная новизна и практическая значимость работы.

В первой главе «Теоретические основы эффективного инвестиционного взаимодействия органов власти и бизнеса в социально-экономическом процессе» раскрываются основные положения взаимодействия государства (муниципалитета) и бизнес-структур, рассматриваются методологические аспекты формирования инвестиционно-инновационного взаимодействия бизнеса и местного самоуправления, освещаются зарубежный и отечественный опыт частно-государственного (муниципального) партнерства.

Во второй главе «Экономическое взаимодействие органов местного самоуправления и хозяйствующих субъектов: специфика и перспективы» представлен анализ существующих проблем социально-экономического развития муниципалитетов, определены тенденции и перспективы развития частно-муниципального партнерства как формы привлечения инвестиций в экономику и социальную сферу муниципального образования.

В третьей главе «Организационный механизм инвестиционного взаимодействия бизнес-структур и местных органов власти в решении экономических проблем» разработана система организационно-экономического обеспечения взаимодействия органов местного самоуправления и бизнеса, обоснованы методические рекомендации по формированию мониторинга взаимодействия, предложена и апробирована модель определения взаимного влияния органов местного самоуправления и хозяйствующих субъектов на процесс инвестирования в муниципальном образовании.

В выводах и предложениях обобщены основные результаты исследования.

ОСНОВНЫЕ ПОЛОЖЕНИЯ РАБОТЫ, ВЫНОСИМЫЕ НА ЗАЩИТУ

1. Активизация социально-экономических процессов в муниципальном образовании предполагает необходимость развертывания взаимодействия бизнес-структур и органов местного самоуправления в реализации инвестиционно-инновационных проектов на принципах частно-муниципального партнерства.

Современный этап развития местного самоуправления в России связан с реализацией Федерального закона №131-ФЗ от 06.10.03 «Об общих принципах организации местного самоуправления в РФ». На его основе в Вологодской области сформировано 372 муниципальных образования, в том числе 2 городских округа (города Вологда и Череповец), 26 муниципальных районов, 22 городских и 322 сельских поселения. Однако в большинстве из них темпы развития социальной сферы (образования, здравоохранения, культуры), транспортной и жилищно-коммунальной инфраструктур жизнедеятельности местных территориальных сообществ низкие, инвестиции в их модернизацию отстают от потребностей населения. Исследование проблем развития региональной экономики показывает на

личие кризисных явлений в функционировании и развитии отечественной социальной инфраструктуры в муниципальных образованиях, в том числе и крупных городах. Например, в 2006 г. в г. Вологде было введено в действие только 1,21 км водопроводных и 0,72 км канализационных сетей. По оценкам городской администрации, износ коммунальных сетей в настоящее время достиг 77%. Доля капитальных вложений в бюджете города не превышает 7%.

Муниципальные предприятия, деятельность которых направлена на оказание услуг по жизнеобеспечению горожан, находятся в кризисном состоянии. По итогам 2006 г. финансовый результат их деятельности оказался отрицательным и составил 64 млн. рублей по всему кругу предприятий, в том числе по предприятиям ЖКХ – 74 млн. рублей и предприятий транспорта – 18 млн. рублей. С учетом уплаты налогов, сборов, погашения прочей кредиторской задолженности размер чистого убытка муниципальных предприятий города составил 108 млн. рублей, общая рентабельность составила -3,7%.

Анализ динамики инвестиций в экономику г. Вологды в разрезе форм собственности показывает отставание муниципального инвестирования среди других форм собственности (рис. 1). Вложения муниципалитета за период 2001-2007 гг. не превышало 5% общего объема.



Рис. 1. Динамика инвестиций в основные фонды в г. Вологде в разрезе форм собственности (млн. руб.)

Вместе с тем бизнес-структуры выражают готовность к взаимодействию с органами местного самоуправления в решении тех проблем развития города, которые во многом определяют и результат деятельности частных предприятий. Частный бизнес начинает участвовать в инвестировании сфер экономики, отнесенных законодательством к вопросам местного значения. Так, суммарный объем частных инвестиций в г. Вологде за 2005-2007 гг. в производство и распределение электроэнергии, газа и воды составил 213 млн. рублей (20% от всех вложений в эту сферу), транспорт – 114 млн. руб. (68% суммарных инвестиций), связь – 1046 млн. руб. (44%), управление эксплуатацией жилого фонда – 596 млн. руб. (38%).

Как показал опрос, проведенный нами среди руководителей предприятий г. Вологды, партнерство власти и бизнеса на взаимовыгодных условиях приветствуется. Половина опрошенных руководителей отметили, что их предприятия уже имеют некоторый опыт взаимодействия в сфере благоустройства, строительства, ЖКХ, промышленности. Однако существует ряд факторов, препятствующих развитию инвестиционно-инновационного взаимодействия. Среди них экспертами названы: недостаток вложений из муниципального бюджета, бюрократизм городских административных структур, отсутствие правовых проработок (рис. 2).

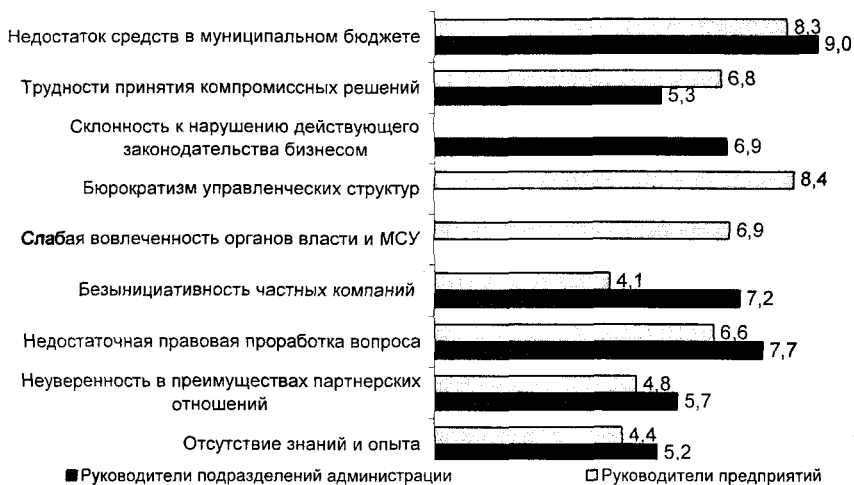


Рис. 2. Оценка остроты проблем, сдерживающих развитие партнерства (баллов, по 10 балльной шкале)

Активное использование механизмов инвестиционно-инновационного взаимодействия облегчает привлечение дополнительных инвестиций на уровне регионов и муниципальных образований, способствует расширению рынков капиталов, товаров, услуг, позволяет соединить усилия в целях наилучшего удовлетворения потребностей экономики и населения.

Большинство исследователей рассматривают частно-государственное партнерство с возможностью его реализации и на муниципальном уровне. На наш взгляд, под частно-муниципальным партнерством следует понимать объединение материальных и нематериальных ресурсов органов местного самоуправления и частного сектора на долговременной и взаимовыгодной основе для создания общественных благ или оказания общественных услуг при равном разделении полномочий, ответственности и риска. Частно-муниципальное партнерство возникает на пересечении интересов населения, бизнеса и муниципального управления (рис. 3).

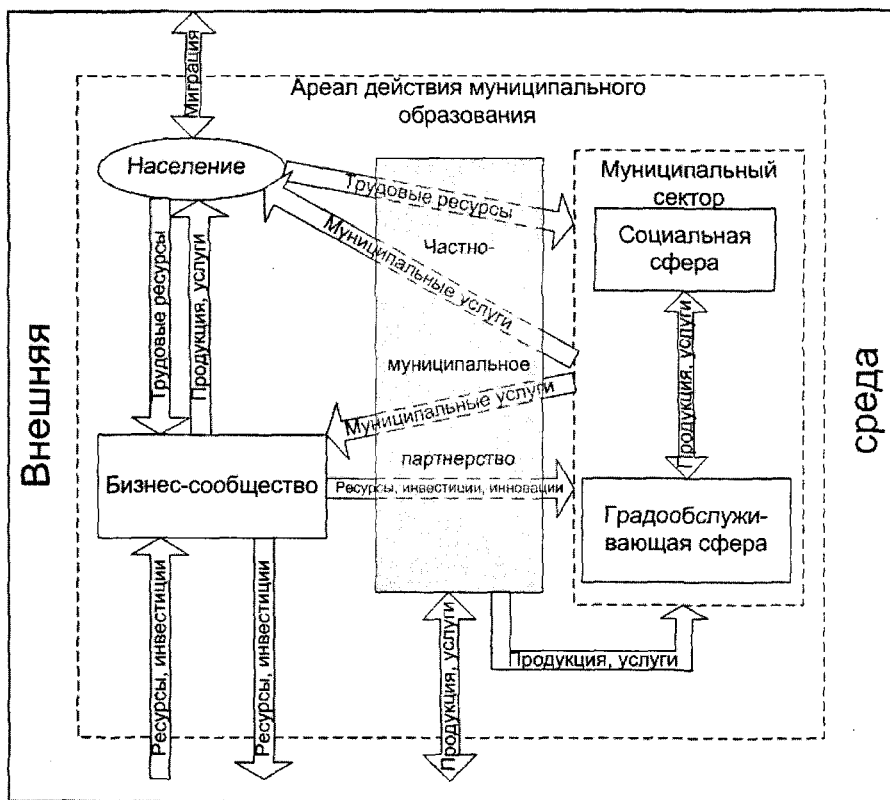


Рис 3. Инвестиционно-экономические связи и отношения
частно-муниципального партнерства

2. Эффективное частно-муниципальное партнерство в инвестиционном процессе может быть обеспечено путем формирования условий и инвестиционно-инновационного механизма взаимодействия бизнеса и органов местного самоуправления, представляющего собой совокупность методов и приемов, при помощи которых органы местного самоуправления обеспечивают реализацию задач поступательного социально-экономического развития территории.

Инвестиционно-инновационный механизм представляет собой совокупность методов и обеспечивающих их действие систем, при помощи которых органы местного самоуправления обеспечивают реализацию частно-муниципального партнерства в целях решения задач социально-экономического развития территории.

Общими целями этого механизма являются:

- ✓ инициирование проектов частно-муниципального партнерства;
- ✓ формирование инвестиционных потоков в направлении поддержки наиболее проблемных сфер жизнедеятельности муниципального образования;
- ✓ повышение инвестиционной и инновационной активности в муниципалитете;

- ✓ создание благоприятной экономической и социальной среды для развития бизнеса;
- ✓ формирование благоприятного общественного мнения по вопросам партнерства.

Целями и задачами органов местного самоуправления в реализации частного-муниципального партнерства, на наш взгляд, могут являться:

- ✓ решение проблемы ветхости и изношенности капиталоемких объектов коммунальной инфраструктуры, не обеспечивавшихся длительное время необходимым объемом инвестиций;
- ✓ повышение эффективности расходования средств муниципального бюджета;
- ✓ повышение эффективности использования муниципального имущества;
- ✓ повышение уровня конкуренции в сферах экономики, где существуют естественные монополии: на объектах общего пользования, систем жизнеобеспечения, капиталоемких сооружениях, в социальной сфере и др.;
- ✓ привлечение финансовых, технологических, управленческих и экспертных ресурсов частных компаний для решения задач развития муниципалитета;
- ✓ пополнение доходов муниципального бюджета в результате роста налоговых поступлений;
- ✓ снижение затрат бюджета в результате сокращения объема дотаций муниципальным предприятиям;
- ✓ решение стратегических задач развития муниципалитета;
- ✓ повышение социальной ответственности бизнеса;
- ✓ повышение статуса муниципального образования в рейтинге инвестиционной привлекательности.

Интересы частного бизнеса в реализации партнерских взаимоотношений с муниципальными органами власти, по нашему мнению, состоят в следующем:

- ✓ снижении транзакционных издержек;
- ✓ получении прибыли при минимальных рисках;
- ✓ привлечении «дешевых» средств муниципалитета в собственные бизнес-проекты;
- ✓ получении доступа к управлению и извлечению прибыли от использования естественно-монопольных объектов;
- ✓ содействии формированию благоприятного имиджа предприятия и др.

От реализации частного-муниципального партнерства население муниципального образования также приобретает ряд преимуществ: расширяется спектр и меняется качество предоставляемых муниципальных услуг, повышается прозрачность в деятельности органов местного самоуправления и бизнеса и др.

Структура инвестиционно-инновационного механизма взаимодействия с точки зрения системного подхода изображена на рис. 4.

Важным шагом на пути реализации партнерства должен стать документ, закрепляющий намерения муниципального образования выступать равноправным участником частного-муниципального партнерства. Этим документом, имеющим инвестиционно-инновационную направленность, гарантирующим заинтересованность органов местного

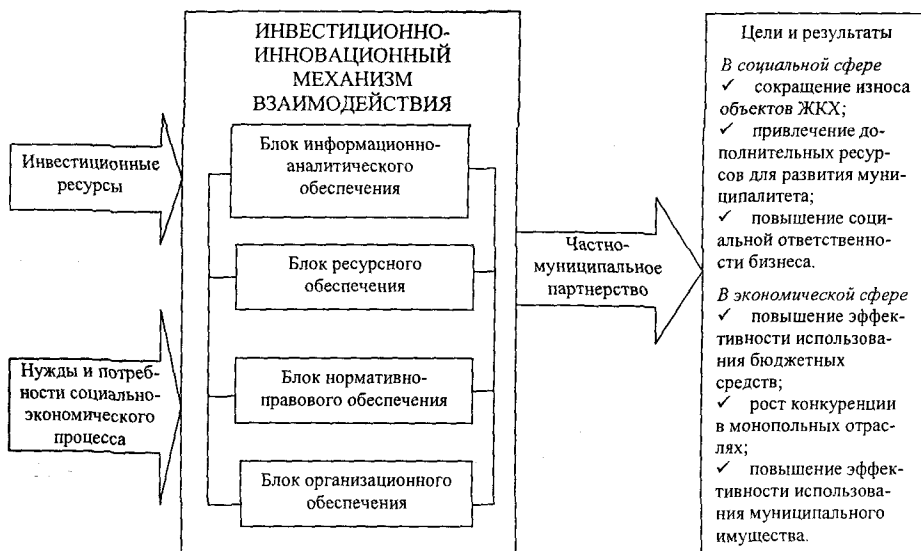


Рис. 4. Структура инвестиционно-инновационного механизма взаимодействия бизнеса и органов местного самоуправления

самоуправления в сотрудничестве и признающим частно-муниципальное партнерство эффективной формой управления муниципальной собственностью, должна стать стратегия частно-муниципального партнерства, разработанная совместно с бизнесом. Стратегия призвана указать на цели партнерства, задачи, принципы его создания и реализации, описывать основные этапы выстраивания партнерских отношений (рис. 5).

Реализация выбранной стратегии партнерства невозможна без соответствующей системы управления. Блок организационного обеспечения инвестиционно-инновационного механизма взаимодействия, по нашему мнению, необходимо реализовать в форме центра содействия развитию частно-муниципального партнерства на базе существующего бизнес-инкубатора как предприятия с преобладающей долей муниципальной собственности. Предполагаемая структура такого центра с учетом основных функций его деятельности отражена на рис. 6.

Необходимым этапом формирования механизмов взаимодействия органов местного самоуправления и хозяйствующих субъектов является организация и проведение мониторинга процесса взаимодействия. Под мониторингом понимается специально организованная и регулярная система сбора, обработки, анализа информации о ходе партнерства, выявления закономерностей и особенностей его развития, подготовки рекомендаций по принятию рациональных управленческих решений.

Основной целью мониторинга является обеспечение органов местного самоуправления и бизнес-сообщества полной, своевременной и достоверной информацией



Рис. 5. Схема формирования стратегии развития частно-муниципального партнерства

о их взаимодействии. Направлениями реализации мониторинга предложены: мониторинг общественного эффекта партнерства; мониторинг проектов партнерства; мониторинг законодательной базы; мониторинг общественного мнения.

Проведение регулярного мониторинга частно-муниципального партнерства позволит всегда «держать руку на пульсе» – выявлять тенденции его развития, координировать и своевременно корректировать этот процесс с учетом нарождающихся тенденций и изменения законодательства.

3. Инвестиционно-инновационный механизм взаимодействия бизнес-структур и органов местного самоуправления включает большое количество связей, описать которые возможно с использованием методов когнитивного анализа.

В результате проведенной структуризации информации в диссертации была построена модель взаимодействия органов местного самоуправления и хозяйствующих субъектов в виде знакового ориентированного графа – когнитивной карты (рис. 7).

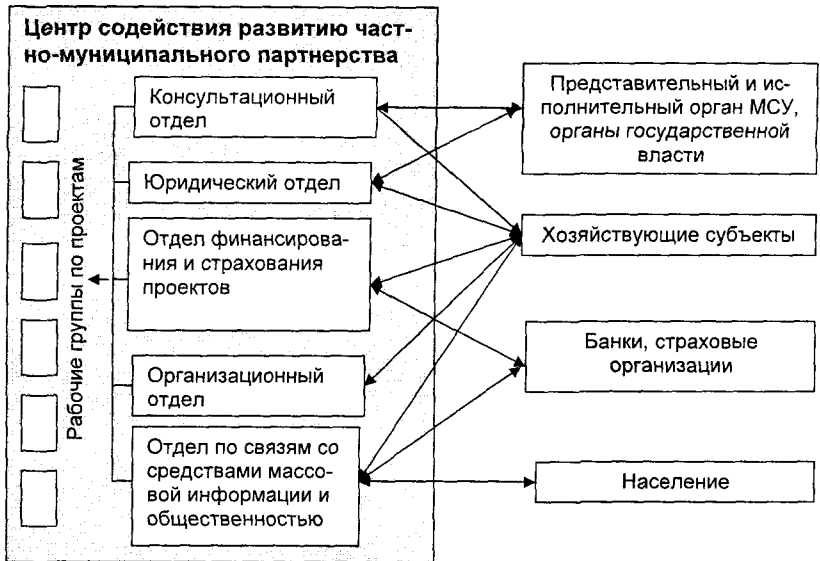


Рис. 6. Организационная структура центра содействия развитию частно-муниципального партнерства

Частно-муниципальное партнерство предполагает инвестирование средств обоих партнеров – хозяйствующего субъекта и муниципалитета. При этом условием эффективности конкретного проекта должно быть превышение объемов частного инвестирования над муниципальным, а с точки зрения частного инвестора объем полученной им прибыли должен превышать прибыль муниципалитета. Инвестиции частного инвестора за все время реализации проекта могут быть больше величины прибыли, полученной в j -том году реализации проекта:

$$I(\rho_j) - I(y_j) \rightarrow \max \quad (1)$$

$$I(\rho_j) \geq I(y_j)$$

$$I(\rho_j) \geq \rho_{ij}$$

Инвестиции хозяйствующего субъекта в конкретный проект выражаются следующей зависимостью:

$$I(\rho_i) = \sum_{i=1}^m \sum_{j=1}^n \rho_i \times (1 - \tau) \times d_{ij} + I_{ij} \quad (2)$$

В формулах 1 и 2 обозначены следующие параметры: $I(\rho_i)$ – частные инвестиции в i -тый проект частно-муниципального партнерства; $I(y_i)$ – инвестиции муниципалитета в i -тый проект частно-муниципального партнерства; ρ_{ij} – величина прибыли частного

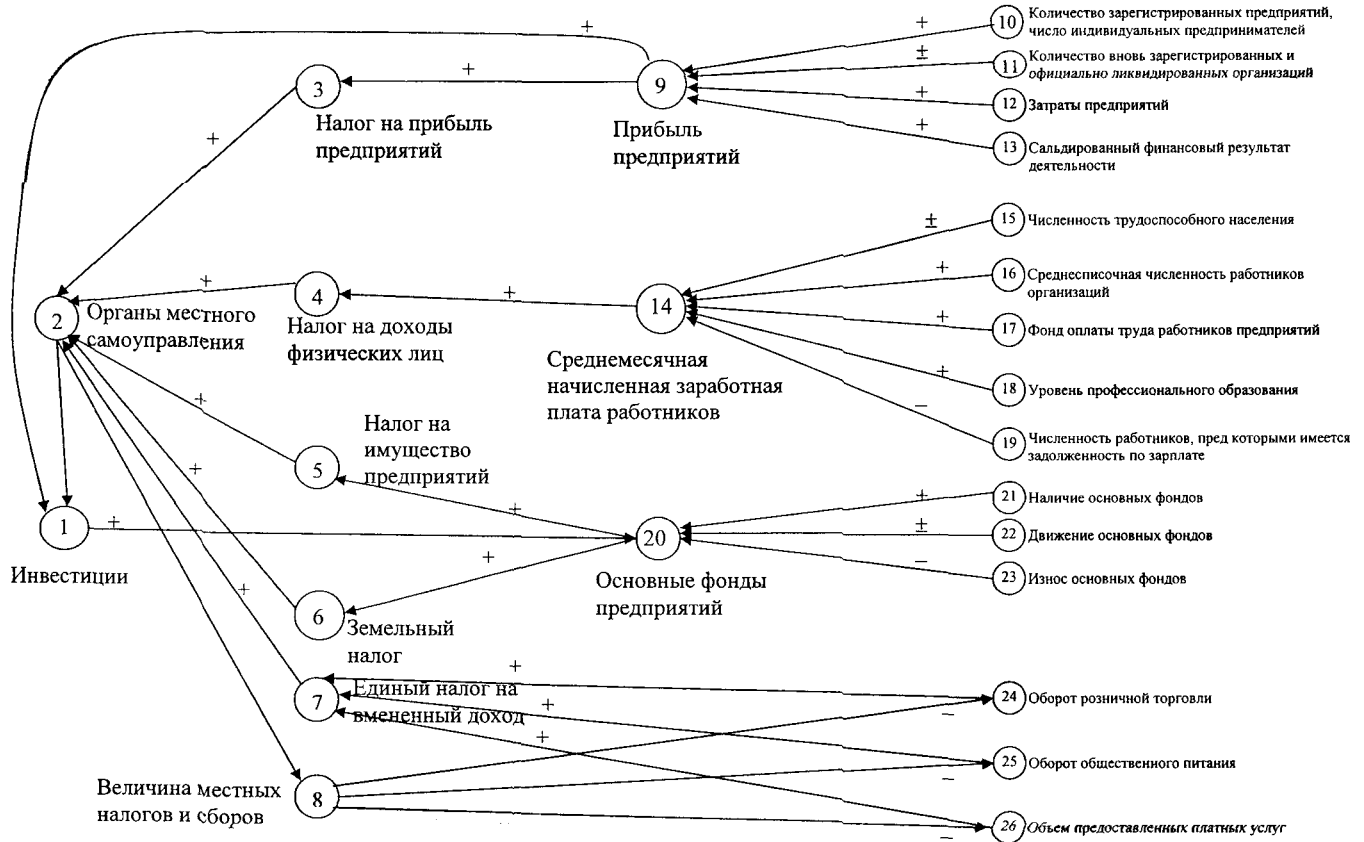


Рис. 7. Когнитивная карта взаимного влияния органов местного самоуправления и хозяйствующих субъектов

инвестора от реализации i -того проекта в j -том году; τ – ставка налога на прибыль; d_{ij} – доля прибыли, направляемая частным инвестором на реализацию i -того проекта в j -том году; I_{ij} – инвестиции частного инвестора за счет прочих источников, направляемые на реализацию i -того проекта в j -том году.

Объем инвестиционных средств муниципалитета в реализацию конкретного проекта партнерства описывается следующей зависимостью:

$$I(y_i) = \sum_{i=1}^m \sum_{j=1}^n i_{ij} + \delta_{ij}, \quad (3)$$

где i_{ij} – прямые инвестиции бюджета муниципального образования на реализацию i -того проекта в j -том году; δ_{ij} – объем недополученных бюджетных поступлений вследствие предоставления льгот частному инвестору i -того проекта в j -том году.

Ограничением модели служит неотрицательное значение следующих переменных:

$$\rho_{ij}, \tau, d_{ij}, i_{ij}, \delta_{ij} \geq 0.$$

Оценка эффективности существующего партнерства была проведена нами на материалах сферы «Производство и распределение электроэнергии, газа и воды». Инвестиции частных предприятий данного вида деятельности в 2007 г. составили 92587 тыс. рублей, инвестиции муниципального сектора – 206765 тыс. рублей. Таким образом, не выполняется ограничение (3) – объемы муниципального инвестирования в 2,2 раза превосходят частные инвестиции.

Как следует из равенства (2), прибыль частных предприятий данной сферы для выполнения требования эффективности проектов ЧМП должна составлять 121825 тыс. рублей.

В то же время, нечеткий механизм взаимодействия органов местного самоуправления и бизнеса в реализации частно-муниципального партнерства, по нашему мнению, может привести к ряду негативных последствий, таких, как сдерживание процесса воспроизводства основных фондов, рост износа инфраструктурных объектов, повышение недоверия населения к действиям органов власти и бизнесу, разрозненность в действиях власти и бизнеса.

Таким образом, сформированная методолого-методическая база послужит основой создания эффективного механизма инвестиционно-инновационного взаимодействия бизнес-структур и органов местного самоуправления.

Выводы и предложения

1. В настоящее время наблюдается недостаточное удовлетворение инвестиционных потребностей муниципалитета средствами бизнеса, существует объективная необходимость развития инвестиционного взаимодействия бизнес-структур с органами местного

самоуправления, в том числе на основе частно-муниципального партнерства. В ходе исследования выявлены тенденции и перспективы развития взаимодействия, проявившиеся в том, что бизнес и органы власти стремятся к развитию партнерства, рассматривают его как эффективный метод решения многих проблем социально-экономического развития муниципалитета. Вместе с тем, сдерживающими факторами частно-муниципального партнерства являются неопределенность с приоритетами использования муниципальной собственности, недостаток средств в муниципальном бюджете, отсутствие взаимного доверия.

2. Теоретическое обобщение опыта взаимодействия государства и бизнес-структур в социально-экономической сфере позволяет констатировать возможность дальнейшей реализации концептуального подхода, базирующегося на сочетании интересов государства и бизнеса. Действуя в рамках собственных интересов, преследуя различные цели, органы государственной (муниципальной) власти и бизнес становятся партнерами в решении социальных задач. Выгоды от партнерства получают обе стороны. Для государства (муниципалитета) – это одна из форм привлечения дополнительных инвестиционных средств в социальные программы и стратегически важные направления развития, создание дополнительных рабочих мест, снижение напряженности на рынке труда, повышение спроса на высококвалифицированный персонал, в том числе и в сфере управления.

Бизнес, благодаря партнерским отношениям с государством (муниципалитетом), получает возможность доступа в ранее закрытые для него сегменты экономики, использования имеющегося производственного потенциала для реализации проектов с недостаточно высокой рентабельностью и большими сроками окупаемости вложений, а также участия в осуществлении крупномасштабных проектов. Тем самым сокращаются «узкие места» экономического роста, связанные с низким уровнем развития инфраструктуры, в том числе транспортной. Кроме того, повышается статус бизнеса, расширяется его роль в ключевых направлениях реализации политики повышения качества человеческого капитала.

3. Изучение отечественного и зарубежного опыта показывает, что инициатором инвестиционно-инновационного взаимодействия выступает преимущественно администрация муниципального образования. Приоритетными направлениями инвестиционных проектов, реализуемых в рамках партнерства власти и бизнеса, являются социальная сфера, жилищно-коммунальное хозяйство, электроэнергетика, дорожное строительство, где находят воплощение проекты инновационной направленности.

4. Анализ механизма инвестиционного взаимодействия бизнес-структур и органов местного самоуправления показал, что он позволяет инициировать реализацию проектов частно-муниципального партнерства, способствует формированию связей и инвестиционных потоков в проблемные сферы муниципального образования, повышает инвестиционно-инновационную активность в муниципалитете. Однако слабой стороной данного механизма является недостаточная законодательная основа взаимодействия, находящаяся в стадии формирования.

5. В результате диссертационной работы автором:

- Установлено, что взаимодействие органов управления и хозяйствующих субъектов на различных уровнях власти (федеральном, региональном и муниципальном) в Российской Федерации может осуществляться в таких формах, как концессия, инвестиционный контракт, соглашение о разделе продукции, государственный (муниципальный) контракт и др. Специфика муниципального управления проявляется в наиболее тесном контакте с хозяйствующими субъектами по сравнению с другими ветвями власти, в зависимости социально-экономического развития муниципалитета от результатов деятельности предприятий на его территории. Поэтому на уровне муниципалитетов возможна реализация и таких форм взаимодействия, как муниципальное гарантирование кредитов, консультирование, поддержка местных товаропроизводителей на местных рынках и др.
- Систематизированы нормативно-правовые документы, регламентирующие взаимоотношения органов местного самоуправления и хозяйствующих субъектов в инвестиционном процессе. В результате выявлены существующие недостатки и предложены методологические подходы к формированию правовой основы частно-муниципального партнерства, основанные на концепции управления муниципальной собственностью и стратегии развития частно-муниципального партнерства.
- Проведен когнитивный анализ взаимного влияния органов местного самоуправления и хозяйствующих субъектов. В результате анализа выявлено наличие причинно-следственных связей в системе «муниципалитет – предприятие»; их описание и формализация с использованием методов корреляционно-регрессионного анализа позволили создать имитационную модель взаимодействия бизнес-структур и органов местного самоуправления.
- Обоснованы концептуальные подходы к созданию условий для взаимодействия бизнес-структур и муниципалитета в развитии инвестиционной деятельности, состоящие в необходимости совершенствования нормативно-правовой базы; создании организации, ответственной за реализацию партнерства; осуществлении регулярного сбора и обработки информации о его ходе на основе мониторинга. Предложен организационный блок механизма инвестиционно-инновационного взаимодействия на основе реализации стратегии развития частно-муниципального партнерства.
- Разработана модель взаимодействия органов местного самоуправления и хозяйствующих субъектов в решении проблем социально-экономического развития, раскрывающая инвестиционно-инновационную направленность существующих связей, посредством отчислений предприятиями налогов на прибыль, на имущество, земельного налога, НДФЛ.
- Предложен методический инструментарий по осуществлению мониторинга частно-муниципального партнерства. В качестве приоритетных направлений мониторинга выбраны: мониторинг общественного эффекта, законодательной базы, общественного мнения и проектов партнерства.

6. Реализация концептуальных подходов к организации частно-муниципального партнерства будет способствовать привлечению инвестиционных ресурсов в экономику и со-

циальную сферу муниципального образования, расширению диалога власти и бизнеса, повышению эффективности управления муниципальным имуществом, что обеспечит устойчивость социально-экономического развития муниципалитета.

По теме диссертации опубликованы следующие работы:

В периодических научных и научно-технических изданиях, рекомендуемых ВАК РФ:

1. Орлова, Э.О. Взаимодействие органов власти и бизнеса: зарубежный и отечественный опыт [Текст] / Э.О. Орлова // Региональная экономика: теория и практика.– 2008.– № 16(73).– С.15-21. – 0,9 п.л.

2. Орлова, Э.О. Организационные аспекты партнерства органов местного самоуправления и бизнеса [Текст] / Э.О. Орлова // Вестник ИНЖЭКОНа. – 2008.– №7 (26). – 0,7 п.л.

В других изданиях:

3. Прокофьева (Орлова), Э.О. Повышение эффективности деятельности предприятия на основе реализации инвестиционного проекта [Текст] / Э.О. Прокофьева (Орлова) // Экономические исследования молодых ученых.– Вологда: ВНКЦ ЦЭМИ РАН, 2000.– С. 99-101. – 0,2 п.л.

4. Прокофьева (Орлова), Э.О. Основные направления мониторинга социально-экономического развития г. Вологды [Текст] / Э.О. Прокофьева (Орлова), Т.В. Ускова // Мониторинг общественного мнения.– Вып. 14.– Вологда: ВНКЦ ЦЭМИ РАН, 2001.– С. 59-68. – 1,2 п.л., в т.ч автора 0,6 п.л.

5. Орлова, Э.О. Разработка системы мониторинга социально-экономического развития муниципальных образований [Текст] / Э.О. Орлова // Экономика, инвестиции, трудовой потенциал регионов: материалы науч.-практ. семинара.– СПб, 2001.– С. 63-64. – 0,1 п.л.

6. Орлова, Э.О. Актуальные вопросы городского социально-экономического мониторинга (на материалах г. Вологды) [Текст] / Э.О. Орлова // Местное самоуправление – важнейший путь развития реального федерализма: материалы заседаний региональных секций III Рос. науч.- практ. конф.– Ч. 3.– Вып.1.– Вологда: ВНКЦ ЦЭМИ РАН, 2002. – С. 34-38. – 0,2 п.л.

7. Орлова, Э.О. Об интегральном показателе социально-экономического развития муниципального образования [Текст] / Э.О. Орлова, Т.В. Ускова // Мониторинг общественного мнения.– Вып. 17.– Вологда, 2002.– С.11-21.– 1.2 п.л., в т.ч. автора – 0,6 п.л.

8. Орлова, Э.О. Общественное мнение как составляющая мониторинга социально-экономического развития города [Текст] / Э.О. Орлова // Молодые ученые - экономике: сб. конкурсных работ.– Вып. 2.– Вологда: ВНКЦ ЦЭМИ РАН, 2002.– С. 122-137. – 0,8 п.л.

9. Орлова, Э.О. Муниципальный мониторинг как механизм оценки уровня развития города [Текст] / Э.О. Орлова // Саморазвитие регионов: материалы Междунар. науч.-практ. конф., г. Уфа, 14-15 ноября 2002 г.– Уфа: Гилем, 2002.– С. 340-343. – 0,2 п.л.

10. Орлова, Э.О. Необходимость применения программно-целевого подхода к управлению социальной инфраструктурой [Текст] / Э.О. Орлова // Темпы и пропорции социально-экономических процессов в регионах Севера. Т.1: тезисы докладов II Междунар. науч.-

практ. конф., г. Апатиты, 9-11 апреля 2003 г.– Апатиты: КНЦ РАН, 2003. – С. 168-169. – 0,1 п.л.

11. Орлова, Э.О. О методике оценки эффективности муниципального управления [Текст] / Э.О. Орлова, Т.В. Ускова // Экономика Северо-Запада: проблемы и перспективы развития.– 2003.– № 2. – С. 25-33. – 1,0 п.л., в т.ч. автора – 0,5 п.л.

12. Орлова, Э.О. Разработка интегрального показателя социально-экономического развития муниципального образования [Текст] / Э.О. Орлова // Молодые ученые – экономике: сб. конкурсных работ. – Вып.3.– Вологда: ВНКЦ ЦЭМИ РАН, 2003. – С. 15-30. – 0,9 п.л.

13. Орлова, Э.О. Повышение эффективности управления научно-техническим развитием региона (на примере Вологодской области) [Текст] / Э.О. Орлова // Проблемы стратегии и тактики регионального развития: материалы V Рос. науч.-практ. конф., г. Вологда, 25-27 января 2006 г.– Часть II.– Вологда: ВНКЦ ЦЭМИ РАН, 2006.– С.96-101. – 0,3 п.л.

14. Орлова, Э.О. Оценка эффективности управления социально-экономическим развитием муниципального образования: отчет о НИР [Текст] / В.А. Ильин, Т.В. Ускова, Д.Е. Амелин, Э.О. Орлова, М.Н. Рогозина.– Вологда, 2007.– Инв. № 02.2.007 01670. –73 с. – 8,5 п.л., в т.ч. автора – 1,7 п.л.

15. Орлова, Э.О. Экономика сельского района: состояние и перспективы [Текст] / В.А. Ильин, А.В. Гордеев, Т.В. Ускова, Э.О. Орлова [и др.]– Вологда: ВНКЦ ЦЭМИ РАН, 2007. – 270 с. – 17,0 п.л., в т.ч. автора – 1,1 п.л.

16. Орлова, Э.О. Об актуальных вопросах частно-муниципального партнерства [Текст] / Э.О. Орлова // Экономические и социальные перемены в регионе: факты, тенденции, прогноз.– Вып. 39.– Вологда: ВНКЦ ЦЭМИ РАН, 2007.– С. 40-47. – 0,8 п.л.

17. Орлова, Э.О. Развитие механизмов взаимодействия органов местного самоуправления и хозяйствующих субъектов: отчет о НИР [Текст] / Т.В. Ускова, Э.О. Орлова, М.А. Дубинин.– Вологда, 2007. – Инв. № 0220.0 800359. – 76 с. – 8,8 п.л., в т.ч. автора 2,9 п.л.

18. Орлова, Э.О. Актуальные вопросы развития органов местного самоуправления и бизнеса [Текст] / Э.О. Орлова // Дети и молодежь - будущее России: материалы III Рос. науч.-практ. конф., г. Вологда, 27-29 июня 2007 г.– Часть 1.– Вологда: ВНКЦ ЦЭМИ РАН, 2008.– С. 128-133. – 0,5 п.л.

19. Орлова, Э.О. О перспективных направлениях развития частно-муниципального партнерства: сб. работ молодежной научной школы [Текст] / Э.О. Орлова // Молодые ученые - экономике. – Вып. 8.– Вологда: ВНКЦ ЦЭМИ РАН, 2008.– С.176-182. – 0,3 п.л.

20. Орлова Э.О. О предпосылках и возможностях частно-муниципального партнерства [Текст] / Э.О. Орлова //Стратегия и механизмы управления: опыт и перспективы: материалы научно-практической конференции (г. Вологда, 4-5 апреля 2008 г.). – Вологда: Легия, 2008. – С.81-87. – 0,9 п.л.