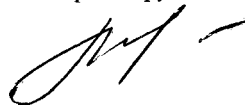


На правах рукописи



Морошкина Марина Валерьевна

**РЕГИОНАЛЬНЫЕ РАЗЛИЧИЯ В ТЕМПАХ
СОЦИАЛЬНО-ЭКОНОМИЧЕСКОГО РАЗВИТИЯ:
ПРИЧИНЫ И ФОРМЫ ВОЗДЕЙСТВИЯ**

Специальность **08.00.05** – Экономика и управление
народным хозяйством (региональная экономика)

**Автореферат диссертации
на соискание ученой степени
кандидата экономических наук**

Санкт-Петербург
2008

Работа выполнена в Институте экономики
Карельского научного центра Российской академии наук

Научный руководитель: доктор экономических наук, доцент
Дружинин Павел Васильевич

Официальные оппоненты: доктор экономических наук, профессор
Рохчин Владимир Ефимович
кандидат экономических наук, доцент
Левкин Николай Владимирович

Ведущая организация: Карельский Филиал Северо-Западной
Академии Государственной Службы

Защита состоится 20 мая 15.00 часов на заседании диссертационного совета
Д 002.079.01 в Институте проблем региональной экономики Российской ака-
демии наук по адресу: 190013, г. Санкт-Петербург, ул. Серпуховская, д. 38.

С диссертацией можно ознакомиться в библиотеке Института проблем ре-
гиональной экономики Российской академии наук.

Автореферат разослан 20 апреля 2008 года

Ученый секретарь диссертационного совета,
кандидат экономических наук,
доцент



Шабунина Т. В.

ОБЩАЯ ХАРАКТЕРИСТИКА РАБОТЫ

Актуальность темы исследования.

Регионы РФ заметно отличаются по структуре экономики, природно-ресурсному потенциалу, экономико-географическому положению, базовому уровню регионального развития, динамике численности населения и другими факторами. Соответственно и темпы социально-экономического развития российских регионов в период рыночных преобразований были различны, хотя испытывали одинаковое внешнее воздействие. Федеральная политика оказывает существенное влияние на уровень и динамику развития российских регионов, увеличивая их различия в зависимости от их особенностей. Воздействие мирового рынка изменяется за период с начала реформ, и соответственно меняется поведение региональных властей, менеджеров и собственников предприятий, которые по-разному реагируют на это воздействие, что также оказывает влияние на темпы экономического роста регионов.

В период рыночных реформ наблюдается постоянное изменение темпов роста российских регионов. Некоторые субъекты РФ, имевшие в начале 90-х годов минимальные темпы спада, в последующие годы развивались медленнее, чем пережившие более глубокий кризис. Таким образом, в разные периоды реформ изменяется влияние экономических факторов.

Поэтому необходимо определение факторов, которые оказали положительное или отрицательное влияние на региональное развитие, а также выявление степени значимости этих факторов на темпы роста экономики региона в разные периоды времени, и их связи с особенностями территории, что и определяет актуальность и выбор направления данного исследования.

Автором используется группировка регионов по отраслевой структуре с учетом трех периодов реформирования и по федеральным округам, которая позволяет провести исследования влияния отдельных факторов в рамках одного или нескольких, близких по определенным характеристикам округов. В таком случае, рассматривая СЗФО, исследование связано с практикой и знанием особенностей данной территории, и будет способствовать выработке более обоснованных рекомендаций.

В результате была сформулирована *гипотеза*: темпы регионального развития в период экономических преобразований в наибольшей степени определяются отраслевой структурой экономики региона, при этом на разных этапах реформирования, степень влияния основных факторов существенно отличается.

Степень разработанности проблемы. Проблеме региональных различий в темпах экономического развития уделено большое внимание. Данное направление основано на общих региональных теориях – теории регионального размещения производства, региональной специализации, межрегиональной торговли, новой экономической географии, а также учении о пространственной организации немецкого ученого А. Леша. Данной проблеме посвящены труды известных экономистов – П. Кругмана, Г. Оттавиано, М. Врюхарта, М. Бекмана, Р. Барро, К. Сала-Мартина, Х. Ричардсона и др.

Существенный вклад в исследование проблем регионального развития внесли отечественные ученые М. К. Бандман, А. Г. Гранберг, Б. М. Гринчель., С. С. Артоболевский, О. П. Литовка, В. Н. Лескин, Н. Н. Некрасов,

А. Н. Пилясов, А. А. Румянцев, В. Е. Рохчин, А. В. Швецов и другие. Значительный вклад в изучение процессов развития экономики регионов внесли ученые округа: В.Н.Ларичкин, Ф. Д. Лаженцев, А. И. Шишкин, М. А. Гусаков, С. В. Кузнецов, В. Е. Рохчин, Т. В. Морозова, Ф. Ф. Рыбаков.

Исследования динамики развития регионов России в переходный период активизировались, появилось большое количество исследований, посвященных сравнению темпов развития региональных экономик. Особый интерес в рамках высказанной гипотезы представляют работы Л.Б. Вардомского, Ю. Н. Гладкого, В. Попова, Н. В. Михеевой, О.М. Роя, А. И. Чистобаева, Р. И. Шнипера и др. Основная часть работ посвящена анализу динамики региональной асимметрии, в которой изучаются направления регионального развития в различные периоды преобразований. В то же время отдельные вопросы остаются недостаточно освещенными, в частности определение степени влияния различных факторов в течение рыночных преобразований, какие регионы и по каким причинам оказались среди наиболее и наименее развивающихся, какие факторы и как влияли на развитие экономики регионов в разные периоды реформ. Данное диссертационное исследование базируется на материалах российских регионов и детально анализирует данную проблему на материалах СЗФО.

Целью диссертационной работы является исследование темпов экономического развития регионов на примере СЗФО, выявление причин региональных различий и факторов их определяющих.

В соответствии с целью исследования в работе поставлены следующие **задачи**:

1. Выбор методологических подходов и методов к изучению региональных различий.

2. Выявление факторов, определяющих группировку регионов и анализ их влияния на развитие экономики регионов.

3. Определение временных периодов, которые отличаются набором и степенью влияния факторов на развитие экономики регионов.

4. Построение математических моделей и оценка на их основе влияния факторов на развитие экономики регионов в разные периоды.

5. Выявление причин роста дифференциации и изменение значимости степени влияния факторов на темпы роста.

6. Определение влияния структуры экономики, географического положения региона и других факторов на динамику развития экономики.

Для решения поставленных задач были выполнены следующие работы.

1. Выбрана методика исследования процессов регионального развития.

2. Выявлены основные факторы, влияющие на региональное развитие.

3. Проанализирована экономика регионов СЗФО и разработана типология по процессу их адаптации к рыночным преобразованиям.

4. Определены периоды развития регионов в зависимости от факторов определяющих темпы роста их экономики.

5. Разработан метод построения математической модели, позволяющих оценить влияние факторов на региональное развитие.

6. Выявлена межрегиональная дифференциация экономического развития регионов.

7. Разработан «индекс периферийности» позволяющий оценить влияние географического положения на динамику развития экономики региона.

8. Исследовано влияние структуры экономики, географического положения и других факторов на дифференциацию социально-экономического развития регионов.

Объектом исследования выступает экономика регионов в период рыночных преобразований.

Предметом исследования является процесс дифференциации развития экономики регионов.

Теоретическая и методологическая основы исследования базируются на работах отечественных и зарубежных ученых в области динамики процессов пространственного развития, на работах в области региональной экономики.

Использованы нормативно-правовые акты Российской Федерации, данные Федеральной государственной службы по статистике и ее региональных подразделений, материалы научно-исследовательских работ Института экономики КарНЦ РАН, собственные аналитические и расчетные материалы автора.

В качестве методов исследования использовались системный подход, экономический анализ, математическое моделирование, сравнительный анализ, методы математической обработки статистики и качественного анализа.

На защиту выносятся следующие положения

1. Региональное развитие в период рыночных реформ определяется экономическими и социальными характеристиками, индивидуальная специфика которых отличает территории и оказывает различное влияние на темпы роста при изменении внешних условий.

2. Процесс регионального развития имеет три этапа, сформировавшихся в результате рыночных преобразований. Каждый этап характеризуется специфическими особенностями, определяемыми совокупностью факторов и различной степенью их влияния на развитие экономики регионов. Положительное влияние доли добывающего сектора на темпы развития экономики регионов на первом этапе сменилось отрицательным на третьем.

3. Процесс регионального развития в период рыночных преобразований характеризуется увеличением региональных различий по основным экономическим показателям в большей степени в текущих ценах и в меньшей в сопоставимых ценах.

4. В рыночных условиях возрастает роль географического положения, как социально-экономического фактора регионального развития, степень влияния которого определяется по географической доступности регионального рынка для российских регионов и степени вовлеченности в экономические отношения с другими странами и регионами.

Научная новизна исследования заключается в следующем:

1. Выявлены особенности развития экономики регионов и показано изменение определяющего их набора факторов, и степени влияния на разных этапах рыночных преобразований.

2. Показано, что структура экономики региона является основным фактором, определяющим различие темпов экономического роста, выявлены причины данного явления и выделены показатели, отражающие данный фактор в математических моделях.

3. Определена зависимость темпов экономического развития региона от доли добывающего сектора, которая была положительным фактором в начальный период реформ, и стала сдерживающим фактором в начале XXI века.

4. Предложена математическая модель, оценивающая степень влияния основных факторов на темпы регионального развития.

5. Выявлено изменение межрегиональной дифференциации и на основе математических моделей выделены объясняющие факторы.

6. Предложена методика оценки влияния географического положения на развитие экономики региона и определена степень воздействия этого фактора для российских регионов.

Практическая значимость исследования состоит в том, что результаты и выводы, полученные в работе, могут быть использованы при принятии управленческих решений по вопросам регионального развития. Материалы диссертации могут использоваться в учебных курсах по региональной экономике и экономической географии, включая дистанционное обучение.

При реализации предложений, разработанных в диссертационной работе, процесс управления региональным развитием может стать более эффективным. Результаты исследований влияния различных факторов на развитие экономики российских регионов будут способствовать более эффективному использованию существующего экономического потенциала регионов.

Апробация исследований. Методические подходы, разработанные в исследовании, использовались при разработке Концепции социально-экономического развития Республики Карелия на период 1999-2002-2010 гг. «Возрождение Карелии» и разработке «Программы социально-экономического развития г. Сортавала». Основные положения и результаты работы обсуждались на международных и региональных научно-практических конференциях в 2002-2007 гг.

По результатам исследования автором был выигран Персональный грант ФЦП молодых ученых и специалистов, получена Государственная научная стипендия Президиума Российской Академии наук по Программе Президиума РАН «Поддержка молодых ученых».

Структура и объем диссертации. Диссертационная работа состоит из введения, трех глав, заключения, библиографии, включающей 140 наименования и приложений.

Во введении обоснована актуальность выбранной темы, проанализирована степень ее разработанности, определены цель, задачи, предмет и объект исследования, теоретическая и методологическая базы работы. Сформулированы основные положения, выносимые на защиту, отражена научная новизна и практическая значимость результатов исследования.

В первой главе «Исследование проблем регионального развития в переходный период» определены основные проблемы регионального развития российских регионов в период рыночных преобразований. Проанализирова-

ны основные теории экономического развития территории. Исследованы существующие региональные типологии. Обоснованы возможные подходы и методики моделирования регионального развития.

Во второй главе «Исследование динамики социально-экономического положения регионов» исследован процесс динамики экономического развития российских регионов в период реформ, установлено влияние основных экономических показателей на уровень регионального развития. Выявлены экономические этапы развития российских регионов и определены характерные особенности регионального развития. Основные особенности рассматриваются на примере СЗФО.

В третьей главе «Анализ межрегиональной дифференциации как часть социально-экономической политики российских регионов» проведен анализ региональных различий, а также исследована степень влияния географического положения территории на экономическое развитие регионов и воздействие природных ресурсов на уровень регионального развития. Анализ региональных различий рассматривается на примере СЗФО.

В заключении диссертационного исследования сформулированы основные выводы, рекомендации и предложения по увеличению темпов регионального развития и направления дальнейшего исследования.

ОСНОВНЫЕ ПОЛОЖЕНИЯ РАБОТЫ

1. Региональное развитие в период рыночных реформ определяется экономическими и социальными характеристиками, индивидуальная специфика которых отличает территории и оказывает различное влияние на темпы роста при изменении внешних условий.

Проведение сравнительного анализа социально-экономического развития регионов в период рыночных преобразований требует исследования совокупности количественных и качественных показателей, отражающих текущее состояние экономики региона и динамику ее изменения. Были собраны данные и проанализировано развитие регионов СЗФО, в первую очередь Карелии, а также отдельных регионов других округов РФ.

Проведенное исследование регионального развития включало:

- сравнительный анализ основных макроэкономических показателей (ВРП, объем добычи полезных ископаемых, промышленного производства, сельскохозяйственного производства, динамика инвестиций, численность населения, доходы населения и другие), который является первым этапом и позволяет исследовать экономику региона, с точки зрения, существующих ресурсов на его территории, особенностей развития и подготовить информацию для построения моделей;

- анализ экономики региона с точки зрения ее доступности для внешнего и для внутреннего товарообмена через оценку географического положения, сопоставление вывоза, ввоза, производства и внутрирегионального потребления, что позволяет определить товарные потоки, которые формируют региональный потребительский и производительный рынок.

- анализ структуры экономики региона через исследование отраслевой и других видов структуры экономики региона на основе структуры ВРП, показателей занятости и некоторых других.

В основе всего исследования лежит анализ динамики ВРП, как наиболее «обобщенного» показателя, который позволяет оценить региональное развитие за весь период реформ. Именно динамика ВРП показывает результаты хозяйственной деятельности в регионе и позволяет наиболее точно оценить динамику эффективности развития экономики региона.

Регионы РФ и СЗФО сравнивались по уровню ВРП на душу населения и по темпам изменения этого показателя. Проведенный анализ регионов СЗФО позволил выявить основные типы регионов. Исследования показали, что в начале 90-х годов ВРП на душу населения выше среднероссийского уровня был в ресурсных и северных территориях (Республика Карелия, Мурманская область, Республика Коми, Архангельская область). Регионы, не имеющие значительных сырьевых ресурсов, в 90-е годы имели более низкий показатель (Новгородская область, Псковская область, Калининградская область).

На протяжении всего периода преобразований худшие показатели имеют Псковская область, что видимо, объясняется не только структурой экономики, но и пассивной политикой региональных властей, и анклавная Калининградская область (табл. 1). Эти же два региона имели высокий спад в 90-х годах и минимальный рост после девальвации рубля. Наиболее высокие темпы роста имели Ленинградская, Архангельская и Вологодская области, в которых добывающий сектор дополнялся успешным развитием других отраслей, в частности машиностроения.

Табл. 1

ВРП на душу населения регионов СЗФО, тыс.руб. (цены 1994 г.)

Республика, край, область	1990	1991	1995	1998	1999	2003	2004
Республика Карелия	8195,3	7214,7	4442,5	3545,1	3951,9	5533,2	5753,4
Республика Коми	8294	7310,9	4954,3	4791,2	4662,1	5903,8	6267,2
Архангельская область	7561,9	6531,3	3820,9	3366,1	3782,8	5402,1	6623,5
Вологодская область	6784	6155,8	4712,1	4416,4	5057,3	6184,3	6832,4
Мурманская область	9986,6	8768,2	5361,8	5566,3	6006,2	6826,8	7143,1
Санкт-Петербург	8165,1	6316,8	3510,5	2957,7	3155,1	5198,2	5601,5
Ленинградская область	4745,5	4295,8	2932,4	2425,5	2759,4	4647,9	5078,3
Новгородская область	4049,6	3870,2	2461,2	2478,4	2646,6	3173,2	3424,5
Псковская область	3954,2	3658,2	2111,9	1541,3	1830,4	2330,2	2509,3
Калининградская область	4711,7	4414,4	2043,2	1765,2	1869,4	2667,1	3027,1
РФ	6775,5	5831,5	3621	3367,1	3565,6	4756,2	5133,1

В целом неоднородность развития регионов объясняется большой территорией РФ и значительными различиями ее субъектов по потенциалу, обеспеченности ресурсами, национально-культурным традициям. В результате исследований были построены различные типологии российских регионов, выделены основные типы регионов, которые имеют определенное сочетание характеристик их развития. Анализируя процессы регионального развития необходимо отметить, что любая территориальная единица имеет свои характерные особенности, определяющие в основном динамику ее развития. Построение типологии позволяет выделить и учесть характеристики территории при разработке стратегии устойчивого развития.

По каждому из показателей и динамике их изменения определялись группы регионов РФ, имевшие наилучшие и наихудшие результаты, и анализировались их особенности. Более успешно развивались регионы, имевшие развитую добывающую промышленность, такие как Тюменская область, развитую металлургическую промышленность, такие как Белгородская область и диверсифицированную экономику с высокой долей добывающей промышленности, такие как Пермская область. Экспортоориентированные регионы и регионы столичного типа значительно опережают другие регионы. В регионах столичного типа высокие показатели экономического развития определяются концентрацией товарных и финансовых потоков. Экспортоориентированные регионы располагают значительными сырьевыми ресурсами, что влечет за собой устойчивую доходную базу региональных бюджетов.

Среди наименее успешно развивавшихся регионов много имеющих незначительный производственный потенциал (например, Республики Тыва и Адыгея), приграничное и отдаленное от центра России положение (например, Приморский край и Камчатская область) и близкую к нулю долю добывающей промышленности и высокую долю легкой промышленности (Ивановская область). Регионы, в которых основу экономики составляет перерабатывающая промышленность, значительно отставали в развитии, особенно в 90-х годах.

Сравнительный анализ таблиц 1 и 2 показывает, что наиболее успешно развивались ресурсные регионы и регионы, имеющие развитую металлургическую промышленность. Диверсифицированная экономика не помогла избежать значительного спада, но позволила наиболее быстро развиваться после девальвации рубля. Наименее развитые регионы, не имеющие значительного ресурсного потенциала, на протяжении рассматриваемого периода сохраняли отставание от других регионов.

Исследование причин неоднородности экономического развития СЗФО и РФ и построение типологии (табл. 2) позволило выделить следующие основные факторы, оказывающие определяющее влияние на динамику экономического развития российских регионов:

- географическое положение;
- природно-климатические условия;
- природно-ресурсный потенциал;
- демографический потенциал;
- структура и уровень специализации хозяйства;
- уровень социально-экономического развития региона.

Новые условия хозяйствования, переход к рыночным отношениям определили множество разнообразных проблем в региональном развитии. Увеличение числа проблемных регионов, особенно среди регионов отдаленных от центров экономической активности было связано с неразвитостью инфраструктуры, в первую очередь транспортной сети. Уровень социально-экономического развития таких территорий является существенно ниже, чем в среднем по России.

Типология регионального развития субъектов СЗФО

Типы	Регион
1. экономические	
Наименее развитые	Псковская область, Новгородская область, Калининградская область
Традиционно-развитые	
а) имеющие металлургические производства	Мурманская область, Вологодская область
б) имеющие диверсифицированную экономику	Санкт-Петербург
Ресурсные	
а) минерально-сырьевые ресурсы	Мурманская область
б) топливно-энергетические ресурсы	Республика Коми, Архангельская область, Республика Карелия, Республика Коми, Архангельская область,
в) лесные ресурсы	Вологодская область, Ленинградская область
2. геополитические	
Приграничные	
а) старые	Ленинградская область, Мурманская область, Калининградская область, Республика Карелия
б) новые	Псковская область
Расположенные в неблагоприятных природно-климатических условиях	Мурманская область, Республика Коми, Архангельская область
Имеющие анклавное положение	Калининградская область

Обострились транспортные и энергетические проблемы, которые привели к ухудшению экономического положения части регионов, особенно не имеющих собственных топливно-энергетических ресурсов. В сложной экономической ситуации оказались регионы со слабо развитой рыночной инфраструктурой, малой долей экспортной продукции, а также небольшим внутрирегиональным спросом на производимую в регионе продукцию.

Определяющее воздействие на развитие российских регионов оказывает государственная экономическая политика. Необходимо отметить, что одни и те же действия федеральных властей могут вызвать различные результаты – для некоторых регионов создаются более благоприятные условия, и они успешно развиваются. В других, наоборот ухудшаются условия для развития бизнеса, и экономический рост приостанавливается или даже начинается спад. Это определяется особенностями регионов, например приграничным, северным или периферийным положением, наличием ресурсов. С течением времени федеральная экономическая политика меняется, и соответственно на развитие экономики регионов могут оказывать определяющее влияние другие факторы. В начале 90-х годов успешно развивались регионы, имевшие предприятия по добыче и переработке определенных природных ресурсов, пользующихся спросом на мировом рынке. Во второй половине 90-х годов влияние добывающего сектора перестало быть определяющим, а в XXI веке его влияние на динамику основных региональных показателей стало скорее отрицательным. Анализ динамики развития российских регионов показывает, что постоянно менялись регионы, имевшие наилучшие показатели с точки зрения динамики ВРП.

Исследование позволило выявить следующее:

- Каждый регион имеет устойчивую совокупность факторов (базисные условия), определяющих социально-экономическое развитие, причем разные регионы могут иметь и существенно различающиеся совокупности.

- Факторы могут оказывать как положительное, так и отрицательное влияние, причем в зависимости от влияния внешней среды может преобладать воздействие тех или иных.

- Значительное влияние на социально-экономическое развитие региона оказывают факторы внешней среды, которые в отдельные периоды являются определяющими.

- Региональные власти могут оказать существенное воздействие на развитие экономики региона, проводя активную экономическую политику.

2. Процесс регионального развития имеет три этапа сформировавшихся в результате рыночных преобразований. Каждый этап характеризуется специфическими особенностями, определяемыми совокупностью факторов и различной степенью их влияния на развитие экономики регионов. Положительное влияние доли добывающего сектора на темпы развития экономики регионов на первом этапе сменялось отрицательным на третьем.

Анализ развития регионов РФ и более детальное рассмотрение территорий СЗФО в период реформ позволили выделить три временных интервала, по которым исследовалось влияние различных факторов на социально-экономическое развитие регионов:

- *I период – адаптационный (1990-1994 гг.),*
- *II период – стабилизационный (1995-1998 гг.),*
- *III период – экономического подъема (1999– 2006 гг.).*

При исследовании динамики развития регионов использовались данные по ВРП и отраслевым показателям (объем промышленного производства, инвестиций в основной капитал, валовой продукции сельского хозяйства и другим).

Для выявления факторов, оказывающих наиболее существенное влияние на развитие регионов в каждом из периодов, последовательно выполнялись следующие действия:

- *собиралась и анализировалась информация по вышеперечисленным показателям по регионам за рассматриваемый период;*

- *анализировались процессы, характеризующие развитие регионов в рассматриваемый период;*

- *выделялись регионы, наиболее сильно отличающиеся по своим показателям от средних по РФ;*

- *строились специальные модели, по которым оценивалась степень влияния различных факторов на дифференциацию регионов по выбранным экономическим показателям.*

Первый период (1990-1994 гг.), характеризуется значительным спадом большинства экономических показателей и одновременно началом адаптации экономики регионов к рыночным условиям. В эти годы в экономике практически всех регионов произошло снижение объемов производства и инвестиций,

но этот спад постепенно замедлялся. Значительно увеличился объем экспорта, выросла доля ориентированных на экспорт предприятий, активизировались структурные сдвиги в экономике российских регионов.

Регионы СЗФО принадлежат разным типам, структура их экономики существенно различается, соответственно темпы развития экономики регионов в этот период отличаются. Максимальный спад был в Калининградской области и Санкт-Петербурге, а минимальный – в Вологодской области. Спад в регионах имеющих сырьевые ресурсы был меньше, чем в остальных. Если рассматривать структуру экономики Республики Карелия, то можно отметить очень небольшой спад в сырьевых отраслях и в металлургии и достаточно значительный в большинстве перерабатывающих отраслей и сельском хозяйстве.

В результате наблюдалось увеличение дифференциации между территориями по уровню ВРП на душу населения. Рассмотренный период также характеризуется рядом обобщающих особенностей: в сырьевых отраслях наблюдался минимальный экономический спад, а также происходила переориентация различных производств на экспорт. В то же время машиностроение и другие перерабатывающие производства не смогли адаптироваться к сложившимся условиям.

Темпы развития экономики регионов РФ в адаптационный период существенно отличались из-за особенностей регионов. Минимальные темпы спада по основным социально-экономическим показателям (ВРП, промышленное производство, инвестиции, среднедушевые доходы) на протяжении данного периода имели в основном наиболее развитые территории, обладающие значительным ресурсным потенциалом, выгодным геополитическим положением (в основном приморские регионы), а также регионы столичного типа. Наиболее значительный спад в рассматриваемый период по большинству показателей наблюдался у наименее развитых регионов, имевших незначительный производственный потенциал, ограничивающий возможности экономического развития.

Исследование влияния различных факторов на дифференциацию развития экономики регионов РФ показало, что в первой половине 90-х годов наибольшее влияние оказывало наличие добывающих производств и переработки сырья – чем больше была их доля в структуре промышленности региона, тем меньше был спад промышленного производства в регионе. На рисунке 1 представлены данные по регионам динамики промышленного производства за 1990-1994 гг. и доли добывающей промышленности и ясно видна их зависимость. При увеличении доли данных производств на 1% темп роста промышленности за рассматриваемый период выше примерно на 0.28%.

Динамика промышленного производства X за определенный период рассчитывалась следующим образом:

$$X = \prod_{m=1}^n (x_m / 100) \quad (1)$$

где x_m – индекс промышленного производства региона за m -ый - год, n – продолжительность рассматриваемого периода. Доля добывающей промышленности определялась как сумма удельного веса добывающих производств и металлургии в отраслевой структуре промышленности региона.

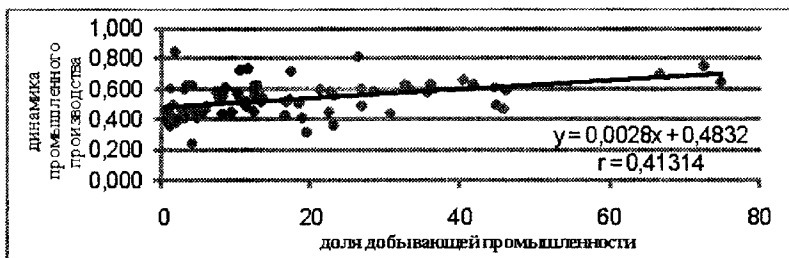


Рис. 1. Зависимость динамики промышленного развития регионов от доли добывающих производств в промышленности регионов в 1990-1994 гг.

Данный период характеризуется наличием зависимости развития экономики региона от доли добывающих производств, влияние других факторов оказалось менее существенным. Для более успешного развития в этом периоде региональным властям надо было проводить более активную политику с ориентацией на создание и развитие экспорториентированных производств.

Второй период (1995-1998 гг.) – период экономической стабилизации. Характеризуется замедлением спада в реальном секторе, постепенным укреплением на рынке позиций отдельных отечественных производителей. В тоже время наблюдалось продолжение спада большей части предприятий и отраслей, так и не сумевших адаптироваться к новым экономическим условиям.

Во втором периоде на развитие регионов СЗФО стали влиять другие факторы, не только сырьевая ориентация экономики. Вырос ВРП на душу населения в Новгородской и Мурманской областях, стабилизировался ВРП в Республике Коми и очень небольшой спад был в Вологодской области. Активная экономическая политика властей Новгородской области позволила компенсировать отсутствие месторождений природных ресурсов. Максимальный спад был в Псковской области, которая имеет незначительный объем природных ресурсов и характеризовалась пассивной политикой региональных властей. Несколько лучше была ситуация в Республике Карелия, пассивная политика региональных властей компенсировалась наличием природных ресурсов и приграничным положением, позволявшим наращивать экспорт древесины. Также надо отметить сближение темпов развития обрабатывающих и добывающих отраслей, в Карелии наиболее быстро развивалась целлюлозно-бумажная промышленность (ЦБП).

Сравнительный анализ развития экономики российских регионов показал, что наиболее высокие темпы роста во втором периоде по основным экономическим показателям наблюдаются:

- ✓ по ВРП – в регионах столичного типа и ресурсных регионах;
- ✓ по динамике промышленного производства – в регионах с развитой металлургической промышленностью и диверсифицированной экономикой;
- ✓ по динамике инвестиций – в регионах столичного типа, ресурсных регионах и территориях с диверсифицированной экономикой;
- ✓ по динамике реальных среднедушевых доходов – в ресурсных регионах.

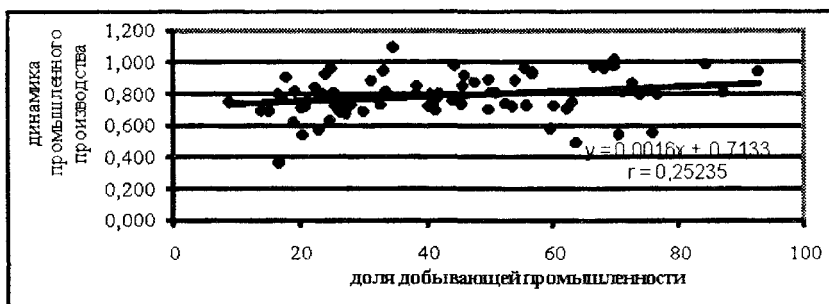


Рис. 2. Зависимость динамики промышленного развития от доли добывающих производств в 1995-1998 гг.

Невысокие темпы регионального развития показывали территории, имеющие незначительный производственный потенциал. Также по индексу ВРП в группу с максимальным складом попадает часть регионов ресурсной направленности, которые имеют высокий уровень ВРП и в первом периоде характеризовались относительно небольшим спадом. Высокие доходы не стимулировали активизацию экономической политики региональными властями, а возможность наращивания добычи природных ресурсов ограничена, в т.ч. и технологически. Построение уравнений и исследование влияния различных факторов на дифференциацию экономического развития регионов показало отсутствие определяющих факторов. Влияние добывающих производств оказалось существенно меньше (рост доли добывающих производств на 1% ведет к увеличению темпа роста промышленности на 0.16%) и почти в два раза уменьшается коэффициент корреляции, что говорит о несущественности данного фактора (рис. 2). В данном периоде происходит сокращение социально-экономических различий между регионами, имеющими минимальные и максимальные значения показателей экономического развития, которое обосновывается исчерпанием возможностей экономического роста за счет наличия сырьевого потенциала, а также проведением активной экономической политики властями отдельных регионов. Для более успешного развития в этом периоде региональным властям надо было проводить более активную политику с ориентацией на развитие производства для внутреннего рынка, который постепенно стал оживать.

Третий период (1999-2005 гг.) – период экономического подъема после девальвации рубля. Основной характеристикой являлся рост промышленного производства, основанный на импортозамещении и увеличении доходов от экспорта продукции.

В регионах СЗФО наблюдается заметное увеличение темпов экономического развития. Максимальный рост по показателю ВРП имеют Ленинградская область, проводившая активную экономическую политику, способствовавшую появлению новых предприятий, Санкт-Петербург являясь столичным мегаполисом, сосредоточившим товарные и финансовые потоки, и имеющий диверсифицированную экономику, а также Архангельская область, развитие которой зависит от объемов оборонного заказа. Минимальный рост наблюдается в Мурманской области и Республике Коми, имеющих сырьевую ориентацию экономики. Для Республики Карелия в данный пе-

риод было характерно ускоренное развитие перерабатывающих производств, лишь в середине 2000-х годов темпы роста добывающих производств увеличились и в отдельные годы были выше, чем в обрабатывающей промышленности.

В РФ наиболее высокие темпы роста в период экономического подъема по основным экономическим показателям наблюдаются:

- ✓ по показателю ВРП – в регионах столичного типа, ресурсных, приморских и приграничных регионах;
- ✓ по показателю промышленного развития - в регионах с развитой металлургической промышленностью и диверсифицированной экономикой, приморских и приграничных регионах;
- ✓ по показателю инвестиции - в регионах столичного типа, приморских, ресурсных регионах и территориях, проводящих активную экономическую политику;
- ✓ по показателю среднедушевые доходы - в ресурсных регионах и регионах столичного типа.

Необходимо отметить, что среди успешно развивавшихся регионов появились территории, имеющие выгодное географическое положение (приморские, приграничные регионы).

Как и в других периодах, невысокие темпы регионального развития в РФ показывают территории, имеющие незначительный производственный потенциал. По динамике ВРП и промышленного производства в данную группу снова попадают регионы ресурсной направленности и территории с моноспециализацией регионального производства. Наблюдается отсутствие ресурсных регионов среди территорий показывающих наиболее высокие темпы роста по динамике ВРП и промышленного производства. Построение уравнений, связывающих показатели динамики развития экономики регионов с различными факторами, позволило подтвердить гипотезу об изменении роли добывающих отраслей.

Коэффициент корреляции вырос относительно предыдущего периода, что говорит о существовании более тесной зависимости, но сама зависимость стала отрицательной. Если доля добывающих производств в экономике региона выше на 1%, то темпы роста промышленного производства ниже на 0.23% (рис. 3). Отрицательная зависимость по данным третьего этапа дает возможность утверждать, что в данный период времени показатель наличия добывающей промышленности в регионе является скорее фактором, сдерживающим региональное развитие.

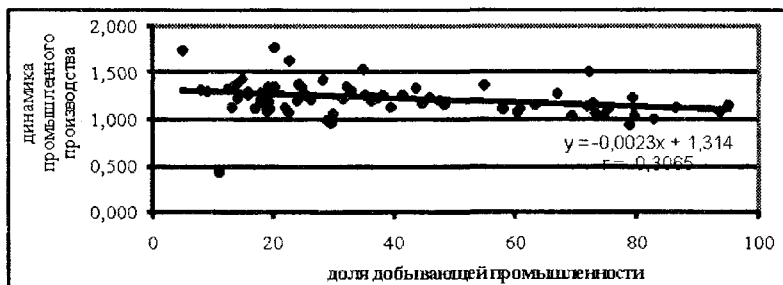


Рис. 3. Зависимость динамики промышленного развития от доли добывающих производств в 1998-2005 гг.

Для более успешного развития в этом периоде региональным властям надо при проведении экономической политики использовать геополитическое положение и развивать новые производства.

Исследование одного из наиболее значимых факторов регионального развития, связанного со степенью развития добывающей промышленности, показало, что наличие сырья и возможности первичной переработки и экспорта положительно влияют на региональное развитие лишь на первых этапах рыночных преобразований. Это приводит к выпеснению внутренних производителей, что предопределяет сильную зависимость экономики региона от экспорта сырьевых ресурсов.

3. Процесс регионального развития в период рыночных преобразований характеризуется увеличением региональных различий по основным экономическим показателям в большей степени в текущих ценах и в меньшей в сопоставимых ценах.

Одним из результатов рыночных реформ в российской экономике становится рост региональных различий по уровню социально-экономического развития практически по всем показателям. Исследования показали, что среди факторов, повлиявших на процессы регионального развития, и способствовавших увеличению межрегиональных различий, выделяются следующие: *общий уровень развития экономики региона до начала реформ, отраслевая структура экономики региона, географическое положение, социально-экономическая политика региональных властей, природно-ресурсный потенциал.*

Выявление региональных различий в период преобразований обычно проводится в текущих ценах, а автор исследовал дополнительно изменение межрегиональной дифференциации в сопоставимых ценах. Было выявлено, что динамика межрегиональных различий в текущих и сопоставимых ценах отличается, причем по российским регионам различия существенны, а по регионам СЗФО, являющимся более однородной группой, менее существенны.

Региональные различия исследовались по нескольким показателям, в первую очередь по ВРП на душу населения с помощью размаха вариации, коэффициента осцилляции и соотношения между территориями, имеющими минимальный и максимальный показатели:

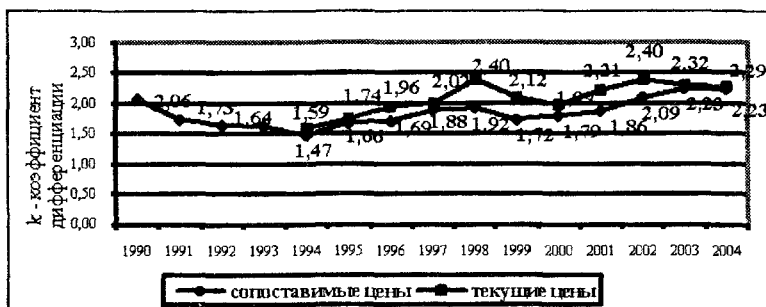


Рис. 4. Коэффициент дифференциации по показателю ВРП на душу населения в сопоставимых и текущих ценах по регионам СЗФО, имеющим минимальный и максимальный показатели.

$$K = \frac{BPI_{\max}}{BPI_{\min}}, \quad k - \text{коэффициент дифференциации} \quad (2)$$

Коэффициент дифференциации ВРП на душу населения в текущих ценах между территориями, имеющими минимальный и максимальный показатели (по России – Тюменская область и Республика Дагестан), показывает рост коэффициента дифференциации, что говорит об увеличении различий между регионами в период реформ. Исследование коэффициента дифференциации в СЗФО показало, что разница между оценками в текущих и сопоставимых ценах невелика (рис. 4).

При исследовании региональных различий особо значимым показателем оказался уровень промышленного производства регионов. Региональные различия исследовались с помощью соотношения между территориями, имеющими минимальный и максимальный показатели объема промышленного производства

$$K = \frac{\text{Объем_промышленного_производства}_{\max}}{\text{Объем_промышленного_производства}_{\min}}, \quad (3)$$

Анализ коэффициента дифференциации территорий СЗФО, выявил стабильное, но неустойчивое увеличение разрыва между исследуемыми регионами. В первом периоде разница между текущими и сопоставимыми ценами незначительна, во втором периоде происходит некоторое увеличение разрыва, происходящее в результате девальвации рубля, и в третьем периоде происходит уменьшение разницы между регионами в текущих и сопоставимых ценах (рис. 5). У российских регионов наблюдается значительное увеличение коэффициента дифференциации в текущих ценах относительно сопоставимых.

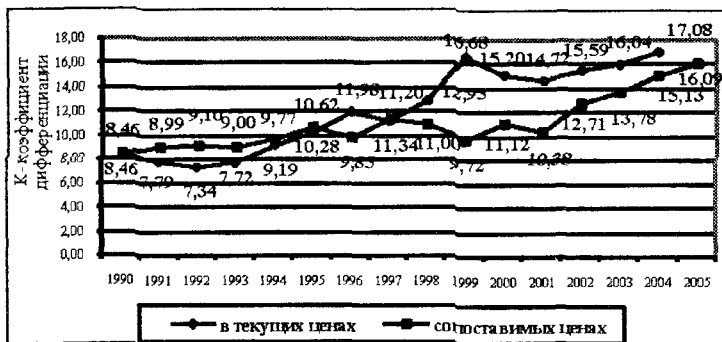


Рис. 5. Коэффициент дифференциации по показателю промышленного производства в сопоставимых и текущих ценах по регионам СЗФО, имеющим минимальный и максимальный показатели

Показателем, позволяющим сопоставить региональное развитие с другой стороны, является показатель уровня жизни населения. Его динамика в процессе экономических преобразований в значительной степени отражает темпы развития регионов (табл. 3).

Изменение уровня доходов на душу населения в период рыночных реформ
(месяц, тысяч рублей)

	1994	1995	1996	1998	1999	2000	2003	2004	2005
Республика Карелия	266	673	921	1039	1654	2168	4937	5810	6783
Республика Коми	268	666	986	1373	2058	2788	7477	9301	10977
Архангельская область	200	505	671	805	1269	1870	4834	6119	7769
Вологодская область	183	499	699	814	1265	1826	4412	5246	6295
Мурманская область	298	740	1062	1509	2393	3334	7135	8367	10219
г. Санкт-Петербург	223	672	923	1179	1804	2590	6851	9176	12232
Ленинградская область	157	371	544	653	1014	1357	3052	4435	5639
Новгородская область	170	434	702	939	1337	1689	3715	4363	5506
Псковская область	144	340	476	569	888	1293	3555	4294	4898
Калининградская область	168	379	512	709	1063	1655	3807	4693	6291

В период трансформации экономической системы заметно усилилась дифференциация регионов по этому показателю. Высокие доходы на душу населения наблюдаются в сырьевых регионах, прежде всего в нефтегазодобывающих. В число регионов с наиболее низким уровнем доходов входят регионы со слабой экономической и производственной базой, не имеющие заметных запасов природных ресурсов, аграрные территории.

Региональные различия по данному показателю исследовались с помощью соотношения между территориями, имеющими минимальный и максимальный показатели – коэффициента дифференциации.

$$K = \frac{\text{Среднедушевые_доходы}_{\max}}{\text{Среднедушевые_доходы}_{\min}}, \quad (4)$$

Межрегиональная дифференциация по показателю среднедушевые доходы в сопоставимых и текущих ценах между территориями СЗФО показывает неоднозначную картину.

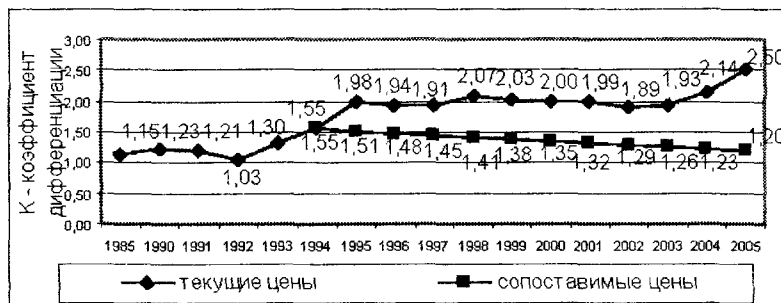


Рис. 6. Коэффициент дифференциации по показателю среднедушевые доходы в сопоставимых и текущих ценах между территориями СЗФО, имеющими минимальный и максимальный показатели

Предложенный график (рис. 6) показывает изменение соотношения, между территориями СЗФО, имеющими минимальное и максимальное значение показателя среднедушевых доходов населения в течение исследуемого периода. В течение 90-х годов дифференциация доходов в текущих ценах стабильно растет, затем несколько убывает, и снова растет. Разница между сопоставимыми и текущими ценами проявляется в середине 90-х годов и увеличивается в последние годы. Дифференциация в сопоставимых ценах стабильно уменьшается. Аналогичная ситуация прослеживается и при анализе российских регионов.

В результате можно сделать вывод, что основной фактор, повлиявший на увеличение дифференциации уровня развития регионов связан со структурой экономики регионов. В плановой экономике соотношение цен на разные виды продукции и услуг не отражало действительного уровня цен. Искусственное занижение цен на продукцию высокоэффективных производств и наоборот завышение на продукцию неэффективных приводило к выравниванию доходов предприятий, а соответственно и доходов населения и региональных бюджетов. Это позволяло с одной стороны решать социальные проблемы, но с другой стороны представлять реальную картину намного лучше, чем она была и не заниматься решением существующих проблем.

Начало рыночных реформ привело к постепенному приближению цен к существующим в мировой экономике, они начали увеличиваться быстрее в развитых регионах. Фактически высокая доля аграрного сектора, слабое развитие промышленности привело к более медленному росту цен. В итоге при исчезновении перекосов цен, оставшихся от плановой экономики стали проявляться различия в уровне социально-экономического развития регионов, которые фактически уже были до начала реформ. В 90-х годах они только стали более явными.

Подводя итог, можно отметить, что бывшее в конце 80-х годов относительное равенство регионов РФ по экономическим и социальным параметрам сменилось на все более увеличивающийся разрыв. Одной из основных тенденций экономического развития территорий 90-х и начала 2000-х годов стал рост региональных различий, который был выявлен по трем представленным показателям – ВРП на душу населения, объемы промышленного производства, среднедушевые доходы.

4. В рыночных условиях возрастает роль географического положения, как социально-экономического фактора регионального развития, степень влияния которого определяется по географической доступности регионального рынка для российских регионов и степени вовлеченности в экономические отношения с другими странами и регионами.

Особое значение в период рыночных преобразований приобретают показатели социально-экономического развития, связанные с географическим положением. Оно выступает в качестве важного социально-экономического фактора развития. Исследование проблемы влияния географического положения региона на развитие его экономики, инвестиционную привлекательность и возможность обеспечения перехода к стабильному экономическому росту базируется на разработке автором специальных математических моделей. Географическое положение региона оценивается через показатели приграничности и периферийности территории.

Влияние приграничности на экономическое развитие региона определено тем, что соседство с развитыми и быстро развивающимися странами для регионов создало, особенно в начале реформ, определенные экономические преимущества, хотя в дальнейшем обострились некоторые проблемы, связанные с низкой конкурентоспособностью перерабатывающих производств и отрицательными структурными сдвигами. Активное сотрудничество карельских и финских регионов способствовало тому, что в 90-х годах спад в экономике Карелии был не столь значительным. Развитие внешнеэкономических связей приграничных регионов, с одной стороны, должно компенсировать их удаленность от главных экономических центров страны, а с другой стороны – сопровождаться активными экономическими связями с регионами России.

Удаленность региона от остальных региональных российских рынков определяется как периферийность. Исследуя региональный рынок и прилегающие к нему регионы, автор применяет понятие периферийное положение региона. Оно влияет на развитие региональной промышленности, так как для периферийного региона выход со своей продукцией на российский рынок затруднен. Периферийное положение региона повышает транспортные расходы и сужает рынок сбыта, тем самым, уменьшается потенциальный объем производства. Уменьшение объема производства снижает уровень доходов населения и в результате увеличивается миграционный отток в более благополучные регионы, что неизменно приводит к сокращению численности населения на данной территории. Уменьшение численности населения сужает рынок сбыта и тем самым ограничивает возможности развития производства на территории и еще больше снижает показатели социально-экономического развития. Таким образом, чем периферийнее положение региона, тем менее конкурентоспособна его продукция, тем меньше объем и размер доступного регионального рынка товаров и услуг. Уменьшение объема регионального производства, приводит к более медленному экономическому развитию региона.

В исследовании использовались показатели динамики промышленного производства и объема инвестиций, в качестве которых рассматривались индекс промышленного производства региона и индекс физического объема инвестиций в основной капитал (табл. 4).

Табл. 4

Индекс промышленного производства (в процентах к предыдущему году)

	1991	1994	1998	1999	2000	2003	2005
Респ. Карелия	95	79	98,2	120,3	115,8	101,8	118,7
Респ. Коми	94	80	98	100,3	105,3	102,8	104,1
Архангельская область	95	79	98	111,9	112,6	103,8	117,3
Вологодская область	94	83	97,7	108,8	107,7	104,3	106,5
Калининградская обл	96	62	93,5	97,4	117	104,7	127,4
Ленинградская область	99	75	94,8	105,3	109,1	113,3	105,9
Мурманская оласть	97	88	94,5	99,9	104,7	104	100,2
Новгородская область	106	74	99,5	111,6	108,9	111,2	108,3
Псковская область	95	59	99,4	118	108,5	102,7	98,7
г. Санкт-Петербург	101	64	100,3	92,3	102	111,4	104,2
РФ	92	79	95,2	108,9	108,7	108,9	104

Динамика инвестиционного развития Y за определенный период рассчитывается следующим образом:

$$Y = \prod_{m=1}^n (y_m / 100) \quad (5)$$

где y_m – индекс физического объема инвестиций в основной капитал за m -ый – год, n – исследуемый период (количество лет).

Индекс промышленного производства в период 1992-1994 гг. по формуле (1) составил для Республики Карелия – 0,542, Республики Коми – 0,616, Ленинградской области – 0,588, Псковской области – 0,404. В период 1995-1998 гг. индекс промышленного производства для Республики Карелия – 0,848, Республики Коми – 0,865, Ленинградской области – 0,888, Псковской области – 0,630 и т.д.

Индекс периферийности отражает степень влияния географического положения на степень доступности российского рынка для отдельных регионов. Показателем, определяющим объем регионального рынка, принята численность населения территории.

Для анализа степени удаленности регионального рынка от других российских регионов, разработана методика, которая позволяет оценить объем доступного при различных ограничениях рынка и строится на оценке расстояний между регионами через расстояние между региональными столицами. Расчет удаленности регионов строится через разницу географических координат: широты и долготы между региональными столицами. В данной методике для расчета расстояния между регионами предложена следующая формула:

$$Li_j = \sqrt{(112 * (\Delta sh_{i,j})^2 + 65 * (\Delta dol_{i,j})^2)}, \quad (6)$$

$\Delta sh_{i,j}$ – разность по широте региональных центров i и j регионов; $\Delta dol_{i,j}$ – разность по долготе региональных центров i и j регионов; $112 * (\Delta sh_{i,j})$ – расстояние между регионами по широте в км (1 градус широты приблизительно равняется 112 км); $65 * (\Delta dol_{i,j})$ – расстояние между регионами по долготе в км (1 градус долготы приблизительно равняется 65 км).

К примеру, для Республики Карелия и Ленинградской области расстояние $Li_j = 401,4$ км, для Республики Карелия и Мурманской области – 336 км, для Республики Карелия и Вологодской области – 810,2 км и т.д.

На основе информации, характеризующей регионы и оценке расстояния между ними, построена модель, оценивающая степень доступности российского рынка для отдельных регионов (“индекс периферийности” регионов) по следующей формуле:

$$R_i = \frac{\sum_j L_{ij} N_j}{\sum_j N_j}, \quad \text{где} \quad (7)$$

i и j – регионы, L_{ij} – расстояние между регионами,

N_i – объем регионального рынка i региона (население i региона),

$\sum_j N_j$ – объем всего рынка (население всех рассматриваемых регионов РФ).

Индекс периферийности регионов СЗФО

Регионы	Индекс периферийности региона
Республика Карелия	1892,9
Республика Коми	1648,9
Архангельская область	1943,6
Вологодская область	1564,5
Мурманская область	2500,1
Ленинградская область	1938,1
Новгородская область	1845,6
Псковская область	1969,6
Калининградская область	2383,2

В результате расчетов были выделены регионы, которые можно отнести к периферийным, для которых выход со своей продукцией на внутренний российский рынок затруднен и имеющие очень удобное расположение. Из регионов СЗФО дальше всех расположены Мурманская и Калининградская области, ближе всех к центру России лежит Вологодская область (табл. 5). Надо отметить, что центром в данном случае является не столица страны и не географический центр, а именно рыночный центр по показателю объема рынка – численность населения.

Большинство товаров невыгодно транспортировать на большие расстояния, поэтому оценку периферийности можно проводить и через оценку объемов рынка в пределах определенного расстояния от региона. Объем регионального рынка оценивается через численность населения, проживающего в пределах определенного расстояния от него, что показывает объем доступного рынка. Для разных видов товаров это расстояние может сильно различаться (щебень или медицинские приборы), и автор провел расчеты для шести возможных вариантов (до 500 км, до 750 км, до 1000 км, до 1500 км, до 2000 км, до 3000 км).

Табл. 6

Отношение Республики Карелия по отношению к российским регионам

	%	место
Индекс, 500	19,79	53
Индекс, 750	46,70	36
Индекс, 1000	50,94	35
Индекс, 1500	67,28	44
Индекс, 2000	84,41	45
Индекс, 3000	86,88	44

Были построены математические модели и проведены расчеты для указанных расстояний и показателей, характеризующих регионы. Построенные модели и их модификации позволяют оценить уровень возможной конкуренции в регионе через объем продукции, производимой в пределах заданного расстояния от региона (до 500 км, до 1000 км, ...). В результате было определено влияние географического положения региона на объем регионального рынка, включающего и население соседних территорий. Полученные индексы характеризуют инвестиционную привлекательность регионов, индекс (6) позволяет определить эффективность размещения

промышленных предприятий, производящих новую и востребованную на всем российском рынке продукцию.

Если сравнивать численность населения, проживающего в пределах не более 500 км от столицы региона, то в наилучшем положении оказывается Мордовия. Карелия и Ленинградская область имеют численность населения в этой зоне более, чем в пять раз меньше, Республики Бурятия и Тыва - в 10 раз, а многие отдаленные - в 20-50 раз. При увеличении расстояния разница несколько уменьшается, особенно для европейских регионов.

Были проведены расчеты для разных расстояний, результаты которых для Республики Карелия приведены в таблице 6 и показано изменение индекса периферийности и ранга республики в зависимости от принятого расстояния.

Расчеты показывают, что при транспортировке на расстояние до 500 км Карелия занимает 53 место, опережая лишь дальневосточные, часть сибирских и более северные регионы. Индекс составляет всего 20% от уровня лидера списка по РФ – Мордовии. При увеличении расстояния до 1000 км Карелия смещается в середину списка, занимая 35 место, таким образом, отставание от наиболее привлекательных регионов значительно сокращается.

Разработанные модели и методы позволяют оценить влияние географического положения на развитие экономики и инвестиционную привлекательность региона.

Заключение. В диссертации проведено исследование региональных различий в темпах социально-экономического развития. Результаты, выводы и предложения, содержащиеся в диссертационной работе, могут быть использованы при организации управления процессом регионального развития, при разработке стратегических планов развития территории и программ социально-экономического развития региона, а также при формировании типологии регионов на уровне субъектов РФ.

Основные результаты исследования сводятся к следующему:

1. Темпы регионального развития определяются различными экономическими и социальными характеристиками территорий, при этом наиболее значительное влияние оказывает структура экономики региона. Отличия регионов по динамике основных характеристик и динамике показателей социально-экономического развития территории, что позволяет классифицировать регионы и обуславливает принадлежность региона к определенному типу.

2. Процесс развития регионов в период структурных преобразований позволил выделить три сформировавшихся этапа, каждый из которых характеризуется отличительными особенностями. В рамках исследуемых этапов происходит изменение экономической политики, совокупности факторов, влияющих темпы регионального развития, и степени их влияния, а также снижается влияние добывающего сектора в структуре экономики территории на динамику развития экономики регионов.

3. Региональное развитие в период рыночных реформ характеризуется ростом региональных различий по основным социальным и экономическим показателям. Регионы с одинаковой структурой экономики (сырьевые, столичные) показывают высокий уровень развития по исследуемым показателям. Невысокие темпы роста по социально-экономическим показателям наблюдается у регионов с определенной структурой экономики (незначительный производственный потенциал, моноспе-

циализация производства). Период рыночных преобразований характеризуется увеличением региональных различий по большинству экономических показателей.

4. В период рыночных преобразований увеличивается роль геополитического фактора, который оценивается по географической доступности регионального рынка для российских регионов и степени вовлеченности в экономические отношения с другими странами и регионами. Степень влияния географического фактора характеризуют инвестиционную привлекательность регионов, и позволяет определить эффективность размещения промышленных предприятий, производящих новую и востребованную на всем российском рынке продукцию.

Основные положения диссертации отражены в следующих опубликованных работах

В рецензированном научном журнале, рекомендованном ВАК РФ:

1. Морошкина М.В. «Исследование региональных различий Северо-Западного Федерального округа в темпах социально-экономического развития «Вестник ИНЖЭКОНа» № 3 (16), серия "Экономика", 2007 - 0.3 п.л.

2. Морошкина М.В. «Исследование региональных различий в темпах социально-экономического развития», научно-практический и аналитический журнал «Региональная экономика: теория и практика» №6(63), 2008 - 0,4 п.л.

Другие публикации:

3. Белокозова М.В. (Морошкина М.В.) Исследование региональных различий в темпах экономического роста / Социально-экономическое, духовное и культурное возрождение Карелии, Вторые Арсеньевские чтения, Петрозаводск, 2000 - 0.3 п.л

4. Белокозова М.В. (Морошкина М.В.) Анализ дифференциации социально-экономического развития регионов России / Труды Института экономики КНЦ РАН, выпуск №5, Петрозаводск, 2001 - 0.3 п.л.

5. Белокозова М.В. (Морошкина М.В.) «Региональные различия в темпах экономического роста 90-х годов / материалы научно-практической конференции «Рыночные преобразования в России и Карелии: опыт первого десятилетия и взгляд в будущее» Петрозаводск, 2002 - 0.1 п.л.

6. Белокозова М.В. (Морошкина М.В.) , «Исследование факторов, влияющих на экономическое развитие российских регионов» /Материалы международной научно-практической конференции «Терты Арсеньевские чтения, «Социально-экономическое, духовное и культурное возрождение России», Петрозаводск, 2003 - 0.5 п.л.

7. Белокозова М.В. (Морошкина М.В.), «Исследование влияния экономических факторов на инвестиционный и промышленный потенциал российских регионов» / Материалы II международной научно-практической конференции «Темпы и пропорции социально-экономических процессов в регионах Севера», Апатиты, 9-12 апреля 2003 - 0.5 п.л.

8. Белокозова М.В. (Морошкина М.В.) , «Типология региона как основа формирования межбюджетных отношений» / Материалы III международной научно-практической конференции «Проблемы совершенствования бюджетной политики регионов, городов и коммун России и стран Северной Европы», Петрозаводск, 27-29 мая 2003 - 0.3 п.л.

9. Белокозова М.В. (Морошкина М.В.) «Исследование региональных различий в темпах экономического роста»/ Труды Института экономики КарНЦ РАН, выпуск №7 «Рыночные преобразования в России и Карелии: опыт первого десятилетия и взгляд в будущее», Петрозаводск, 2003 - 0.4 п.л.

10. Белокозова М.В. (Морошкина М.В.) «Проблемы регионального развития в период трансформации экономической системы»/ Материалы Четвертой Российской научно-практической конференции «Проблемы стратегии и тактики регионального развития», Вологда, 2003 - 0.3 п.л.

11. Белокозова М.В. (Морошкина М.В.) «Приграничное сотрудничество в рамках экономического развития», сборник научных статей по материалам международной научно-практической конференции «Петрозаводск -- 300: Карелия в процессе перемен», г. Петрозаводск, 2004 - 0.5. п.л.

12. Белокозова М.В. (Морошкина М.В.) «Ресурсный потенциал, как основа социально-экономического развития региона», материалы международной научно-практической конференции «Рациональное природопользование: ресурсо- и энергосберегающие технологии и их методическое обеспечение», Москва, 2004 - 0.2. п.л.

13. Белокозова М.В. (Морошкина М.В.) «Проблема дифференциации уровней экономического развития российских регионов в формировании межбюджетных отношений», материалы IV Международной научно-практической конференции «Проблемы совершенствования бюджетной политики регионов и муниципалитетов России и стран Северной Европы», Петрозаводск, 2004 - 0.5. п.л.

14. Белокозова М.В. (Морошкина М.В.) Исследование проблем перехода к стабильному экономическому росту российских регионов Проблемы региональной экономики, Труды Петрозаводского государственного университета Серия: Экономика, Петрозаводск 2004 - 0.5. п.л.

15. Морошкина М.В. «Влияние структурных преобразований на динамику социально-экономических показателей регионального развития», стр. 277-281, Труды Института экономики КарНЦ РАН, выпуск 10 «Теория и практика социально-экономических процессов в регионе», Петрозаводск, 2005 - 0.3. п.л.