

*На правах рукописи*  
УДК: 334.2 (043.3)  
ББК: 65.321.82я031



**ХАРЛАМОВА Надежда Николаевна**

**ФОРМИРОВАНИЕ ИНФОРМАЦИОННО-АНАЛИТИЧЕСКОЙ  
СИСТЕМЫ СЕЛЬСКОХОЗЯЙСТВЕННЫХ КРЕДИТНЫХ  
ПОТРЕБИТЕЛЬСКИХ КООПЕРАТИВОВ**

Специальность 08.00.05- экономика и управление народным хозяйством:  
экономика, организация и управление предприятиями, отраслями, комплексами  
(АПК и сельское хозяйство)

**АВТОРЕФЕРАТ**

**диссертации на соискание ученой степени  
кандидата экономических наук**

**Вологда -2008**

Диссертационная работа выполнена на кафедре управления производством ФГОУ ВПО «Вологодская государственная молочнохозяйственная академия им. Н.В. Верещагина».

- Научный руководитель:** доктор экономических наук, профессор  
*Советов Павел Михайлович*
- Официальные оппоненты:** доктор экономических наук, профессор  
*Пахолков Николай Александрович*  
кандидат экономических наук, доцент  
*Медведева Наталья Александровна*
- Ведущая организация:** Вологодский научно-координационный центр  
Центрального экономико-математического  
института Российской академии наук

Защита диссертации состоится 26 декабря 2008 г. в 13 часов на заседании диссертационного совета ДМ 220.009.01 при ФГОУ ВПО «Вологодская государственная молочнохозяйственная академия им. Н.В. Верещагина» по адресу: 160014, Вологодская обл., Вологодский район, г. Вологда, ул. Горького, д. 56 «а».

С диссертацией можно ознакомиться в библиотеке ФГОУ ВПО «Вологодская государственная молочнохозяйственная академия им. Н.В. Верещагина».

Автореферат разослан «22» ноября 2008 г. и размещен на сайте <http://www.molochnoe.ru/>

Ученый секретарь диссертационного  
совета, кандидат экономических наук, доцент *Харламова* К.К. Харламова

## ОБЩАЯ ХАРАКТЕРИСТИКА РАБОТЫ

**Актуальность темы исследования.** Формирование и развитие агропродовольственной системы региона предполагает необходимость инвестирования сельскохозяйственного производства, однако вследствие невысокой доходности сельского хозяйства традиционный рынок банковского кредитования затрат расширенного воспроизводства остается недоступным. С другой стороны, сельское население обладает временно свободными средствами, которые не участвуют в производственном обороте. Проблему обеспечения аккумуляции временно свободных средств населения и оперативную выдачу займов с использованием гибкого механизма залогового обеспечения в деревне призвана решить сельская кредитная кооперация, которая в настоящее время востребована аграрным предпринимательством. К тому же кредитная кооперация, выступая формой самоорганизации населения, решает экономические задачи, борется с нищетой и безработицей, создает производственную и социальную инфраструктуру села, способствует повышению культурного и образовательного уровня своих членов, улучшению их благосостояния и развитию предпринимательства.

Уникальность кредитных кооперативов, заключается, прежде всего, в том, что репутацию в обществе они завоевывают не «большими деньгами», а понятными и близкими людям целями и задачами своей деятельности. Здесь объединение осуществляется не ради получения прибыли на внесенные паи, а для покрытия потребности в деньгах с целью удовлетворения личных и хозяйственных нужд членов кооператива. При этом отношения между кредиторами и заемщиками не обезличены, как это имеет место в отношениях банков с клиентурой, а предельно персонифицированы членством в кооперативе, на основе чего выстраивается доверительное взаимодействие, при котором целевое использование выданных денежных средств не представляет коммерческой тайны для членов кредитных кооперативов. При этом каждый заемщик в кооперативе отдает себе отчет в том, что его низкая платежная дисциплина отрицательно скажется на выдаче средств другим членам кооператива.

В условиях конкурентной среды значимость задач обоснования и принятия рациональных управленческих решений в кредитных кооперативах, а значит и своевременного получения полной и качественной информации возрастает, особенно при поиске, привлечении и размещении кредитных ресурсов. В этой связи научные исследования проблемы повышения эффективности сельской кредитной кооперации большей частью направлены на совершенствование методов управления ее развитием. Здесь все более очевидной становится потребность формирования действенной системы сбора, структуризации, обработки и анализа информации, которая закономерно выступает важнейшей составной частью процесса подготовки, принятия и реализации управленческих решений.

**Состояние изученности проблемы.** К проблемам управления сельскохозяйственным кредитным кооперативом, в частности его экономическим и финансовым аспектам, обращались многие исследователи и практики с целью обоснования и внедрения конкретных моделей функционирования кооперати-

вов, ориентированных на повышение эффективности их деятельности. Так, концептуальные основы организации системы кредитной кооперации исследовались в трудах отечественных и зарубежных авторов, в том числе основоположниками теории кредитной кооперации в России - А.Н. Анцыферовым, И.В. Емельяновым, М.И. Туган-Барановским, А.В. Чаяновым и других экономистов.

В современный период организационно-экономические проблемы развития сельской кредитной кооперации находят свое отражение в исследованиях И.Л. Бубнова, В.М. Пахомова, С.А. Пахомчик, Е.В. Худяковой, Р.Г. Янбых и других авторов.

Региональный аспект организации сельской кредитной кооперации представлен в публикациях А.О. Бунина, А.М. Курлаева, М.И. Полетаева, Г.М. Седовой, М.Н. Селиной, П.М. Советова, А.В. Ткач, Е.А. Тыкиной, Н.В. Шиловой, М.Ф. Шкляр и др.

Однако остаются малоисследованными вопросы организации информационного обеспечения региональных систем кредитной кооперации и рационального использования имеющихся источников информации для решения управленческих задач, что и определило выбор темы, постановку цели и задач диссертационного исследования.

**Цель и задачи исследования.** Целью настоящего исследования является разработка методологических и методических подходов к организации региональной информационно-аналитической системы сельской кредитной кооперации.

Для достижения поставленной цели предусматривается решить следующие задачи, отражающие логику и концепцию диссертационного исследования:

- 1) изучить теоретические основы организации информационного обеспечения управления в региональной системе сельскохозяйственной кредитной кооперации;
- 2) обобщить отечественный и зарубежный опыт эффективной организации информационно-аналитического обеспечения функционирования системы управления кредитной кооперации региона;
- 3) выполнить анализ и оценку информационного обеспечения процесса управления в региональной системе кредитной кооперации;
- 4) разработать и апробировать организационный проект формирования региональной информационно-аналитической системы сельской кредитной кооперации;
- 5) разработать и внедрить систему экономического мониторинга деятельности сельскохозяйственных кредитных кооперативов в регионе.

**Объектом исследования** явилась система управления региональной системой сельской кредитной кооперации.

**Предмет исследования** – организация информационно-аналитической системы сельской кредитной кооперации региона.

Диссертационная работа относится к проблематике п. 15.45 Паспорта специальности ВАК РФ 08.00.05 – экономика и управление народным хозяйством (специализация: экономика, организация и управление предприятиями, отраслями, комплексами) АПК и сельское хозяйство.

**Теоретической и методологической основой исследования** выступают труды отечественных и зарубежных ученых по проблеме информационно-аналитического обеспечения деятельности сельских кредитных кооперативов, нормативно-правовые, законодательные акты федеральных и субфедеральных органов государственного управления, материалы научных и научно-практических конференций.

Информационную базу исследования составили нормативные акты законодательных и исполнительных федеральных и субфедеральных органов власти, данные государственной статистики, аналитические материалы департаментов сельского хозяйства и продовольственных ресурсов, торговли и услуг Вологодской области и Минсельхоза РФ, конъюнктурные обзоры состояния аграрной экономики Российской Федерации, данные Вологодского областного СПКК «Вологда-Кредит».

**Методы исследования.** При подготовке данной работы были использованы экономико-статистические методы анализа и прогнозирования, монографический и экспертных оценок, ранжирование по значимости, статистические, графические, экономико-математические и другие методы оценки полученных данных и прогнозирования ситуации.

**Научная новизна** заключается в следующем:

- разработана модель информационно-аналитической системы сельской кредитной кооперации региона, посредством которой производится систематизация источников и потоков информации в кредитном кооперативе по функциональным направлениям механизма принятия управленческих решений;
- разработана и апробирована методика экономического мониторинга деятельности сельских кредитных кооперативов региона, позволяющая отслеживать в оперативном режиме тенденции развития сельских кредитных кооперативов региона по основным направлениям их деятельности;
- предложена и апробирована методика оценки эффекта информационно-аналитического обеспечения управления сельскохозяйственными кредитными кооперативами, отличительные черты которой состоят в проведении диагностики их развития посредством предложенных показателей, комплексно отражающих экономический, социальный и организационный эффект воздействия.

**Практическая значимость** результатов диссертации заключается в разработке концепции создания единой информационно-аналитической системы для сельской кредитной кооперации Вологодской области, способствующей обоснованию и принятию эффективных управленческих решений. Полученные результаты диссертационного исследования используются ВОСПКК «Вологда-Кредит» в практике сбора информации о выданных и принятых займах районных сельских кредитных кооперативов, способах ее обработки и периодичности предоставления данных органам государственной власти и членам-пайщикам. Тем самым осуществлена систематизация потоков информации для предотвращения ситуаций неплатежа выданных займов и организации эффективной работы по управлению финансовыми ресурсами кооперативов.

**Апробация результатов исследования.** Основные положения диссертации докладывались и обсуждались на: пятой Российской научно-практической

конференции «Стратегия и тактика реализации социально-экономических реформ: региональный аспект» (г. Вологда, 25-27 января 2006 г.), четвертой всероссийской научно-технической конференции «Вузовская наука - региону» (г. Вологда, 21 февраля 2006 г.), IV международной научно-практической конференции «Темпы и пропорции социально-экономических процессов в регионах севера. Лузинские чтения – 2007» (г. Апатиты, 12-14 апреля 2007 г.), шестой всероссийской научно-технической конференции «Вузовская наука - региону» (г. Вологда 22 февраля 2008 г.), региональной научно-практической конференции «Стратегия и механизм управления: опыт и перспективы» (г. Вологда, 4-5 апреля 2008 г.), международной научно-практической конференции «Апрельские экономические чтения» (г. Омск, 22 апреля 2008 г.), II Всероссийской научно-практической конференции «Морская стратегия России и экономическая деятельность в Арктике» (г. Мурманск, 4-5 июня 2008 г.)

**Публикации** Основные результаты диссертационного исследования нашли отражение в научных работах общим объемом 4,76 п.л., в т.ч. 4,16 п.л. - авторских.

**Объем и структура диссертации** обусловлены целью и задачами исследования. Работа состоит из введения, трех глав, выводов и предложений, библиографического списка (124 наименования) и 4 приложений. Работа изложена на 163 страницах машинописного текста, включает 26 таблиц и 24 рисунка.

**Во введении** обоснована актуальность темы исследования, показана степень разработанности проблемы, сформулированы цели и задачи исследования, обозначены научная новизна и практическая значимость работы.

**В первой главе** «Теоретические и методологические аспекты эффективной организации информационно-аналитического обеспечения сельской кредитной кооперации региона» раскрываются место и роль сельской кредитной кооперации в системе сельскохозяйственного кредитования, обобщен отечественный и зарубежный опыт организации информационно-аналитического обеспечения деятельности сельских кредитных кооперативов, установлены критерии и разработана система показателей оценки деятельности информационно-аналитической системы сельских кредитных кооперативов.

**Во второй главе** «Состояние и проблемы экономического мониторинга сельской кредитной кооперации региона» дана комплексная оценка современного уровня информационно-аналитического обеспечения сельской кредитной кооперации, раскрыта необходимость и предпосылки развития мониторинга деятельности сельских кредитных кооперативов, изложен опыт и проблемы организации экономического мониторинга в региональной системе сельскохозяйственной потребительской кредитной кооперации.

**В третьей главе** «Формирование системы информационно-аналитического обеспечения региональной сельскохозяйственной кредитной кооперации» раскрыта сущность предлагаемой модели информационно-аналитической системы сельской кредитной кооперации региона, разработана и апробирована методика экономического мониторинга деятельности сельских кредитных кооперативов, определен эффект внедрения информационно-аналитической системы сельской кредитной кооперации на основе апробиро-

ванных критериев и показателей оценки и составлен вариантный прогноз функционирования сельских кредитных кооперативов региона.

**В выводах и предложениях** обобщены основные результаты исследования.

## **ОСНОВНЫЕ ПОЛОЖЕНИЯ ДИССЕРТАЦИИ, ВЫНОСИМЫЕ НА ЗАЩИТУ**

**1. Становление и последовательное развитие сельскохозяйственных потребительских кредитных кооперативов предполагает необходимость консолидации общих для них функций осуществления единой кредитной политики, защиты экономических интересов и ассоциированного представительства, реализация которых требует рациональной организации информационного обеспечения процесса обоснования соответствующих управленческих решений.**

Изучение процесса становления и развития субъектов микрофинансирования, как небанковской системы предоставления кредитных ресурсов посредством сельской кредитной кооперации в России, показывает сегодня присущие ей специфические черты. С одной стороны является характерным автономизация и независимость функционирования кредитных кооперативов друг от друга, а с другой – союзнические отношения, ведущие к созданию апексных структур в лице региональных систем сельскохозяйственной кредитной кооперации, которые консолидируют кооперативы, находящиеся в муниципальных образованиях (кооперативы первого уровня), в союзный кооператив второго уровня – региональный СПКК, где они изначально выступают равноправными участниками.

На развивающемся рынке кредитования сельские кредитные кооперативы, благодаря гибкости кредитной политики и залогового обеспечения, занимают особое положение. Отличаясь своими некоммерческими целями от банковских организаций, относительно малыми объемами кредитования и социальной направленностью выдаваемых займов, они подвергаются конкуренции в среде кредитных организаций. Концентрация банковского капитала на рынке кредитования может вытеснить специфический капитал сельских кредитных кооперативов, поэтому автономное их движение затруднено. Необходима единая согласованная политика развития и консолидация общих усилий по преодолению конкуренции на локальной территории отдельного региона, обеспечению защиты экономических интересов, снижению рисков, организации эффективного управления ликвидностью, унификации учетной деятельности и повышению квалификации кадров.

А если учесть, что эффективное управление основывается на своевременной, полной и достоверной, то есть качественной информации, то необходимость рациональной организации системы сбора и анализа потоков информации стала объективной и актуальной. Своевременно же получить необходимую информацию возможно только находясь в едином информационном пространстве.

Исходя из того, что часть полномочий районные сельскохозяйственные потребительские кредитные кооперативы (СПКК) делегируют региональному СПКК, построение единой информационной базы целесообразно осуществлять с максимальным отражением задач централизованного обобщения и трансформации результатов функционирования всех кооперативов-участников, а также обеспечение своевременного выявления изменений и тенденций. Отсюда в кооперативе второго уровня возникает потребность формирования действенной системы сбора, структуризации, обработки и анализа информации, которая закономерно выступит составной частью системы подготовки и принятия управленческих решений. Только в этом случае региональная система сельской кредитной кооперации будет обладать конкурентоспособными преимуществами на рынке кредитования.

Однако используются в настоящее время элементы сбора, обработки и анализа спонтанно в отсутствии комплексной системы анализа, оценки и прогнозирования ситуации, складывающейся на региональном рынке кредитования под влиянием факторов воздействия внутренней и внешней среды. Существующий механизм сбора и обработки информации не выполняет функций полного информационно-аналитического обеспечения деятельности сельских кредитных кооперативов и реализации их потенциальных возможностей. Отсутствуют созданные, утвержденные и применяемые всеми участниками кооперативного движения единые нормативы формирования информационной базы, ведения унифицированного учета и проведения мониторинга и анализа. Проблемная ситуация обуславливает необходимость формирования информационно – аналитической системы деятельности сельских кредитных кооперативов региона, архитектура и функциональные возможности которой должны удовлетворять следующим требованиям:

- 1) обеспечивать комплексность сбора и анализа информации для потребностей деятельности сельского кредитного кооператива;
- 2) обладать максимальной независимостью от возможных изменений методов и технологий управления, размеров сельского кредитного кооператива;
- 3) предусматривать максимальное использование имеющегося информационного ресурса, технического оборудования и средств связи;
- 4) реализовать режим периодического обновления информации, обладая при этом достаточной простотой использования, надежностью, и интеграцией с другими программными системами обмена информацией;

Таким образом, информационно-аналитическая система будет осуществлять создание и поддержание в рабочем состоянии централизованной базы данных, а за счет оптимизации процесса анализа информации и оперативного доведения ее до органов управления - повышение качества бизнес - планирования, улучшение качества и оперативности принимаемых управленческих решений, привлекательности услуг системы сельской кредитной кооперации.

Эффект построения информационно-аналитической системы сельских кредитных кооперативов региона может быть определен на основе социального, организационного и экономического критериев, которые отображаются комплексом показателей. Под критерием в настоящем исследовании понимает-



ся признак, на основании которого производится оценка построения и внедрения информационно-аналитической системы управления сельскими кредитными кооперативами, а степень достижения результатов таких воздействий информационного обеспечения выражается в конкретных показателях. (табл. 1). Так, показателями, характеризующими эффект внедрения единой информационно-аналитической системы деятельности сельских кредитных кооперативов региона могут выступить:

Таблица 1 – Основные критерии и показатели информационно-аналитического обеспечения управления региональной системой сельских кредитных кооперативов

Социальный эффект	Организационный эффект	Экономический эффект
1. Рост членской базы СПКК региона и расширение ее структуры	1. Унификация деятельности СПКК региона через внедрение единых стандартов бухгалтерского учета	1. Экономия средств (снижение издержек) СПКК региона на получение информации
2. Рост объемов выдачи и дифференциация направлений использования займов, выданных ЛПХ	2. Возможность оперативного анализа и сопоставимости развития, пакета внутренних документов и отчетности	2. Процентный доход в расчете на одного работника СПКК
3. Возрастание объема предоставленных инвестиционных займов сельскому предпринимательству	3. Внедрение единой автоматизированной программы учета финансово-хозяйственной деятельности СПКК региона	3. Сокращение расходов на подготовку и предоставление отчетности
4. Увеличение удельного веса направлений деятельности малого сельского бизнеса, получающих займы в СПКК	4. Сокращение затрат времени на реализацию принимаемых управленческих решений за период	4. Уменьшение расходов на ведение документооборота в СПКК
5. Социальная направленность структуры использования получаемых средств		5. Рост производительности труда специалистов СПКК и снижение затрат ручного труда при оформлении займов

- для оценки социального эффекта: рост количественного и качественного состава членской базы сельских кредитных кооперативов, то есть для каких групп населения открывается доступ к финансовым услугам. При этом производится группировка членов-пайщиков по категориям: ЛПХ, КФХ и сельхозпроизводители, малый сельский бизнес (несельскохозяйственные виды бизнеса), физические лица, прочие. Также приводится динамика объемов выдаваемых займов сельскому населению (ЛПХ), и малому бизнесу в целях определения структурных изменений инвестиционной составляющей в портфеле займов.

- для оценки организационного эффекта: качественные результаты деятельности сельских кредитных кооперативов при применении единых стандартов деятельности в бухгалтерском учете, отчетности, оформлении займов, автоматизации финансово-хозяйственной деятельности. Сбор сведений о внедре-

нии такого рода инноваций для кооперативов и их значение можно осуществить экспертным путем посредством анкетирования сотрудников. Это, в свою очередь, определит динамику количества принимаемых управленческих решений за период, а также затрат ручного труда при оформлении займов, которые выразятся в средних количественных показателях затрат времени на оформление одного займа;

- для оценки экономического эффекта: экономия средств на получение информации, то есть сравнение издержек по смете доходов и расходов в предшествующие периоды с периодом внедрения информационно-аналитической системы, динамика процентного дохода на одного работника сельского кредитного кооператива до и после внедрения информационно-аналитической системы, динамика затрат на подготовку и предоставление отчетных данных, объема документооборота, а также производительности труда специалистов кооперативов.

**2. Рациональная организация информационного обеспечения деятельности сельских кредитных кооперативов возможна на базе системного подхода к построению модели информационно-аналитического обслуживания предполагающего разработку ее архитектуры на основе использования совокупности взаимосвязанных форм, методов и инструментов сбора, структуризации, анализа, передачи и хранения информации, ориентированной на повышение эффективности принимаемых управленческих решений.**

В отслеживании процессов, протекающих в микрофинансовом секторе АПК является крайне важным изучение количественных и качественных параметров его состояния. Однако, официальной отчетности по этому сегменту не формируется, в связи с чем мониторинг на основе лонгитюдного метода (многократные обследования одних и тех же лиц на протяжении длительного времени) остается единственной возможностью для осуществления анализа динамики микрофинансового сектора.

Единственным кооперативным центром, где собираются и обобщаются ряд данных о развитии сельской кредитной кооперации, выступает Фонд развития сельской кредитной кооперации (ФРСКК), через который распространяются сведения о современном развитии кооперации, проводимых исследованиях, разработке разного рода инструментов и определении единой отчетности.

Анализ и оценка существующей системы информационного обеспечения ФРСКК позволил выявить ряд проблем, ограничивших ее развитие, а именно: дублирование информации в различных исходных и отчетных формах, ручной ввод информации, невозможность применения многопользовательского режима, отсутствие единых стандартов передачи информации, слабая степень защищенности информации, трудности с созданием форм ретроспективных отчетов и адаптацией отчетности к требованиям международных стандартов, невозможность комплексно отслеживать текущее состояние портфеля займов.

Перечисленные проблемы обуславливают сложности в создании автомати-

зированной системы информационного обеспечения управления, опирающейся на единую базу данных, формируемую на федеральном уровне.

Апробация федеральной информационно-аналитической системы в течение последних двух лет в среде кооперативов регионального уровня России, которые входят в кооператив третьего уровня «Народный кредит», обнаруживает ряд недостатков. В их числе: узкая направленность данной информационно-аналитической системы, когда учитывается только состояние и динамика портфеля займов, причем по некоторым участкам учитывается только портфель займов Фонда развития сельской кредитной кооперации; отсутствует прогнозирование, не обобщается информация о сберегательных взносах, не выражена взаимосвязь между принимаемыми управленческими решениями органов управления и политикой развития кооперативов.

Потребности финансово-хозяйственной деятельности сельских кредитных кооперативов предполагают решение комплекса локальных задач: анализ портфеля займов принятых и выданных, автоматизация работы бухгалтерской службы и кредитных специалистов по оформлению сделок, выявление тенденций развития и характера внутренних и внешних условий деятельности, факторов повышения эффективности функционирования сельских кредитных кооперативов в регионе в современных условиях.

Развитие сельской кредитной кооперации в течение последних десяти лет показывает значительное усиление потребности ее управляющих органов в своевременной и достоверной информации по различным участкам деятельности кооперативов, создания эффективной системы мониторинга протекающих процессов и оказания услуг сельскими кредитными кооперативами.

В этой связи в диссертационной работе мониторинг рассматривается, как система сбора и анализа информации и выступает опорной точкой информационно-аналитической системы сельской кредитной кооперации. Основным предназначением мониторинга становится обеспечение органов управления полной, своевременной и достоверной информацией о протекающих процессах в различных сферах деятельности сельских кредитных кооперативов, складывающейся ситуации, формирующихся тенденциях.

Создание эффективной системы мониторинга деятельности сельских кредитных кооперативов включает мероприятия, по формированию системы сбора показателей, методов наблюдения, внедрение методологии комплексного анализа в управлении кредитными кооперативами региона, современных методов формирования информационных ресурсов и используемых информационных технологий, совершенствование системы распространения официальной статистической информации и информирования общественности, пайщиков, повышение образовательного уровня работников кооперативов на основе внедрения системы непрерывного образования в области формирования отчетов, анализа и прогнозирования.

В диссертационной работе предлагается функциональная модель самоуправляемой информационной системы сельской кредитной кооперации (рис. 1), предполагающая использование персональных компьютеров и телекоммуникационных средств для доступа к удаленным базам данных. В рамках обо-

значенного методологического подхода анализ деятельности региональной системы сельской кредитной кооперации будет происходить поэтапно:

- 1) статистическое наблюдение;
- 2) первичная обработка, составление сводных отчетов и группировка результатов наблюдения;
- 3) анализ получаемых сводных материалов.

Апробация предложенного методологического подхода осуществляется применительно к практике функционирования системы сельской кредитной кооперации Вологодской области, где, начиная с 2003 года, областной кредитный кооператив ВОСПКК «Вологда-Кредит» осуществляет освоение элементов информационно-аналитической системы деятельности кредитных кооперативов региона. Здесь в ходе статистического наблюдения используются специализированная отчетность, специально разработанные формы для наблюдения и регистры.

При построении коммуникационной среды информационно-аналитической системы применяются специально разработанные формы для сбора информации, которые позволяют трансформировать стандартную бухгалтерскую отчетность в аналитические формы. Соответственно, за период 2005-2007 г.г. в областном кооперативе построена коммуникационная инфраструктура информационно-аналитической системы, посредством которой, организован сбор информации по определенным формам и предоставление доступа к ней всех участников системы (рис. 2).

На второй стадии анализа с помощью метода группировки:

- выявляются основные тенденции в привлечении и выдаче займов сельскими кредитными кооперативами региона;
- изучается структура и структурные сдвиги основных статистических показателей;
- выявляется связь и зависимость между выявленными тенденциями.

Основные тенденции в привлечении и выдаче займов определяются на основании параметров роста, прироста объемов выданных и привлеченных займов и отражения этой динамики в сводных таблицах по деятельности региональной системы кредитной кооперации.

Ведение мониторинга выдаваемых займов позволяет выявлять изменения и структурировать их по направлениям использования. Увеличивается применение в анализе графических методов, которые в наглядной форме представляют результаты деятельности сельских кредитных кооперативов. Отсюда становится возможным четко проследить тенденции выдачи займов. Можно утверждать, что целевая направленность займов, предоставляемых кредитными кооперативами пайщикам, отражает высокий темп роста объемов заимствований на пополнение оборотных средств субъектами предпринимательства, приобретение кормов, семян, удобрений, горюче-смазочных материалов, потребительские цели, инвестиционные вложения с целью приобретения основных средств.

Первый опыт организации информационного обеспечения органов управления и членов кредитных кооперативов отражает задачи его формирования на

принципах системного подхода и логической схемы управления: «постановка цели - планирование – организация – контроль и регулирование – анализ и оценка полученных результатов». Именно тогда, когда все эти функции наполняются достоверным и систематизированным информационным содержанием, в кредитном кооперативе, выстроится система управления, позволяющая принимать эффективные управленческие решения. Пока же анализ деятельности сельских кредитных кооперативов на основе апробируемых методологических и методических положений характеризуется как описательный и констатирующий. Измерение вариации отдельных показателей, анализ внутренних связей, обработка и моделирование рядов динамики, выявление закономерностей причин и следствий в связях между происходящими процессами с помощью корреляционно – регрессионных приемов анализа, а также прогнозирование дальнейшего развития в настоящее время в региональной системе сельской кредитной кооперации еще не освоено.

В сложившейся практике внедрения информационно-аналитические обзоры развития сельской кредитной кооперации региона проводятся и представляются Вологодским областным кредитным кооперативом по результатам обработки данных районных сельских кредитных кооперативов. В таких условиях качество и содержательная часть получаемых аналитических материалов зависит от опыта специалистов, осуществляющих формирование данных и их обработку. Использование апробируемой информационно-аналитической системы позволяет продемонстрировать зависимость изменения инвестиционных выдаваемых займов (результативного признака) от сумм привлекаемых сбережений в региональной системе сельской кредитной кооперации за определенный период, например, 2002-2007 г.г., выявить влияние такого фактора, как средняя годовая процентная ставка по выдаваемым займам (в этом случае для проведения корреляционного анализа получаем два факторных признака).

Если рассматривать силу вариации связи по результативному признаку, то обнаруживается прямая зависимость между объемами выдаваемых инвестиционных займов сельскими кредитными кооперативами и объемами привлекаемых сберегательных вкладов и слабая обратная связь со средней процентной ставкой по выдаваемым займам. Составной частью регрессионного анализа является наглядное графическое представление линии тренда с применением элементов точечного прогноза, например, уровня показателей по форме линейного тренда с временным лагом с 1 до 3 (рис. 3).

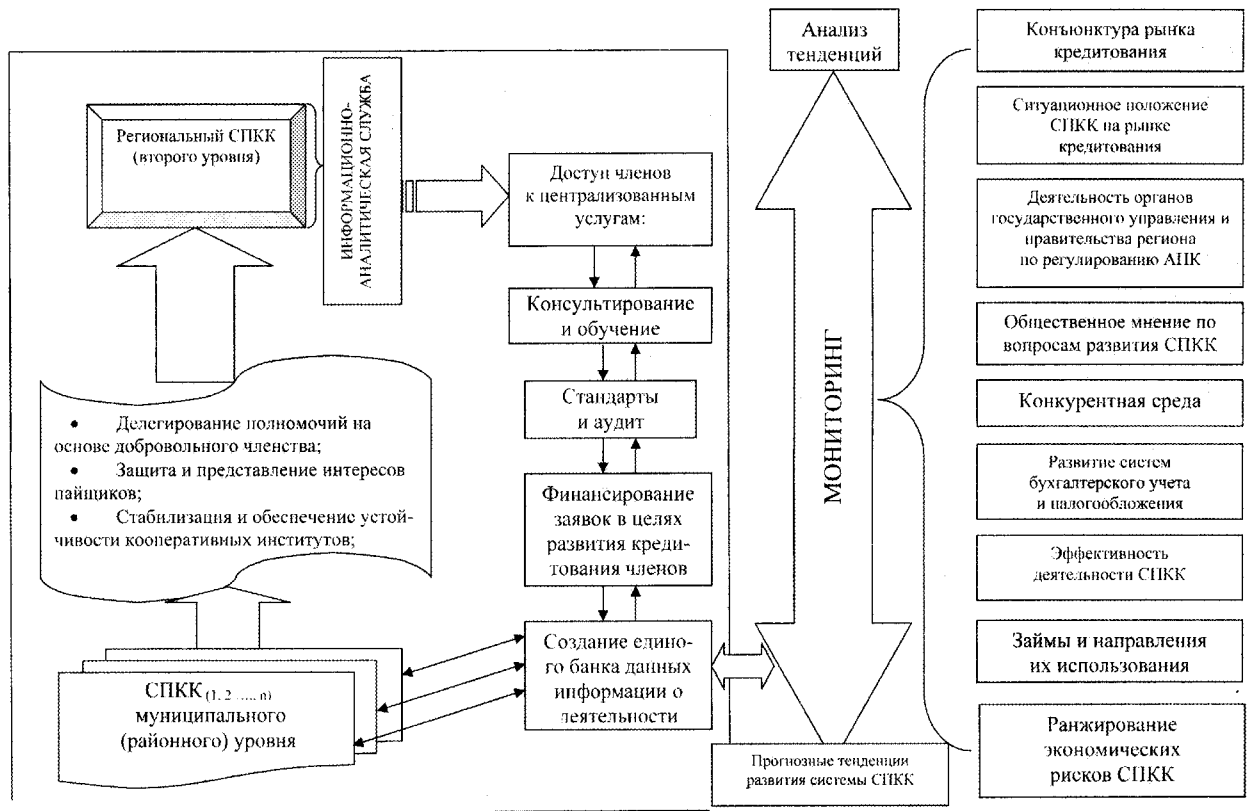


Рисунок 1 – Функциональная модель самоуправляемой информационно-аналитической системы сельской кредитной кооперации региона



Рисунок 2 – Внутренние потоки информации в региональной системе сельской кредитной кооперации



Рисунок 3 – Линейный тренд зависимости объема инвестиционных займов от привлекаемых сбережений и средней процентной ставки по выдаваемым займам

Разрабатываемая и апробируемая региональная информационно-аналитическая система содержит следующие признаки:

- 1) находится на начальном этапе своего развития и, не обладает концепцией дальнейшего ее построения;
- 2) состоит из отдельных элементов, нацеленных на описание протекающих процессов в кредитных кооперативах;
- 3) обладает определенными связями между объектами и явлениями;
- 4) является единым целым с функциональными уровнями управления;
- 5) обладает слабыми связями с внешней средой.

**3. Разработанная и апробированная модель формирования информационно-аналитического обеспечения деятельности сельских кредитных кооперативов, основанная на сетевых принципах функционирования и мониторинге, позволяет обосновывать управленческие решения в области развития саморегулируемой системы кредитной кооперации и повышает доступность к кредитным ресурсам сельских жителей в интересах обеспечения условий для повышения их благосостояния и развития бизнеса.**

Авторский модифицированный вариант архитектуры информационно-аналитической системы для сельскохозяйственного кредитного кооператива для целей управления приведен на рисунке 4. Ее построение осуществлялось в опоре на следующие принципы функционирования информационно-аналитической системы сельского кредитного кооператива:

- реализация процесса управления по необходимым параметрам: планирование – учет – анализ - контроль для всех участков работы;
- использование технологии интерактивной обработки данных;
- осуществление информационного обеспечения на всех уровнях управления.

Назначение каждого контура отражает основные функции информационно-аналитической системы сельского кредитного кооператива. Каждый контур состоит из модулей, то есть тематических баз имеющих средства формирования многокритериальных запросов и генерации отчетных форм, соответствующих общепринятым нормам деятельности кооператива.

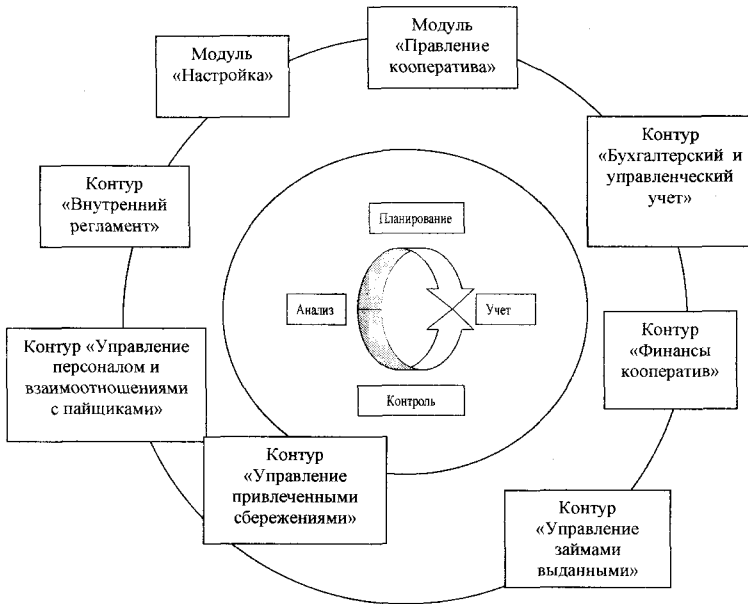


Рисунок 4 – Архитектура информационно-аналитической системы управления сельским кредитным кооперативом

Таким образом, предлагаемая модель информационно – аналитической системы деятельности сельского кредитного кооператива позволяет систематизировать информацию и анализировать основные аспекты деятельности для принятия эффективных управленческих решений.

В этой связи является целесообразным осуществлять следующие основные направления экономического мониторинга:

- мониторинг принятых и выданных займов;
- мониторинг рисков по займам;
- мониторинг залогового имущества;



- мониторинг рынка кредитования;
- мониторинг внешней среды функционирования кредитных кооперативов (решения органов исполнительной и законодательной власти, приоритетные направления экономической политики государства и правительства региона финансовых институтов страны);
- мониторинг конкурентной среды;
- мониторинг развития систем бухгалтерского учета и налогообложения для некоммерческих организаций;
- мониторинг эффективности деятельности кредитных кооперативов;
- мониторинг направлений использования средств займов членами пайщиками;

При осуществлении экономического мониторинга деятельности кредитных кооперативов следует опираться на алгоритм исследования, который пригоден к изучению различных объектов анализа на различных участках работы кооператива, и ряд частных методик, конкретизирующих общую направленность мониторинга в рамках модулей информационно-аналитической системы.

Методика непрерывного экономического мониторинга деятельности кредитного кооператива включает следующие элементы (табл. 3):

- формулировка целей;
- объект анализа;
- системы показателей, с помощью которых будут формироваться итоги мониторинга;
- описание способов исследования изучаемых объектов и процессов;
- источники данных, на основании которых будет проводиться анализ;
- исполнители и технические средства для обработки данных;
- документы для предоставления наглядности итоговых данных;
- потребители результатов анализа.

Решение указанных задач достигается путем интеграции информационных технологий, прежде всего Internet технологий, обеспечивающих объединение потоков информации кооперативов, ведущих дистанционный мониторинг в течение отчетного периода и позволяющих целенаправленно объединить существующие и разрабатываемые подсистемы информационного обеспечения деятельности в целостную информационно-аналитическую систему. Важно также освоить современные способы передачи информации между кооперативами методы доступа к удаленным банкам данных, содержащим актуальную научную и учебную информацию; внедрение новых форм внутренней документации с использованием компьютерных систем. Научно-техническая информация распространяется не только на бумажном носителе (журналы, препринты, отчеты), а в электронной форме и/или через банки данных и компьютерные сети. Для ускорения этого процесса началось формирование единой компьютерной сети в информационном обеспечении кредитной кооперации в пределах региона, а также осуществляется активизация контактов с международными сетями накопившими к настоящему времени большие информационные ресурсы.

Таблица 3 – Взаимосвязь элементов методики проведения мониторинга сельских кредитных кооперативов

Цель	Объект	Система показателей	Способы исследования	Источники данных	Исполнители, срок	Технические средства для обработки данных	Итоговые документы	Потребители результатов
1. Мониторинг портфеля займов выданных и принятых	Объем привлеченных и выданных займов за период	- размер привлеченных и выданных займов, тыс. руб.; - средняя процентная ставка, %; - средняя сумма, тыс. руб.; - структура групп потребителей членов кооператива; - процентная маржа кооператива, %	Сбор статистических показателей, группировка информации и составление сводных данных	Регистры бухгалтерского учета по счетам 58, 66, 67, журнал займов	Кредитные специалисты, главные бухгалтера сельских кредитных кооперативов, ежемесячно	Информационная база по анализу портфеля займов программы «ИС: Учет в МФО» или бумажные регистры ведения учета займов принятых и выданных	Сводная таблица по действующим займам принятым и выданным с использованием показателя	Председатель кооператива, члены Правления и Наблюдательного совета, органы управления кооперативов последующих уровней
2. Мониторинг рисков	Портфель займов выданных	- общая информация о просроченных займах, - коэффициент портфеля рисков	Ранжирование просроченных займов по количеству дней просрочки, расчет коэффициента портфеля риска	Регистры бухгалтерского учета по счету 58 «Займы выданные», оценка динамики дебиторской задолженности	Кредитные специалисты, главные бухгалтера сельских кредитных кооперативов, ежемесячно	Информационная база по анализу портфеля займов программы «ИС: Учет в МФО» или бумажные регистры ведения учета займов выданных	Сводная таблица с данными о просроченных займах в действующем портфеле займов	Председатель кооператива
3. Мониторинг залогового имущества	Залоговая база действующего портфеля займов	- размер залоговой массы по группам предоставленного обеспечения; - рыночная оценка заложенного обеспечения; - размер залогового коэффициента для каждой группы залога	Структурирование данных книги залога по видам обеспечения, оценка рыночной стоимости заложенного имущества и прав, расчет коэффициента залога по каждой группе залога	Книга залога, данные о рыночной стоимости аналогичных видов имущества и прав	Кредитные специалисты	Информационная база по анализу портфеля займов программы «ИС: Учет в МФО» или бумажные регистры ведения учета заложенного имущества по забалансовому счету 008	Сводная таблица с данными о группах заложенного имущества с указанием рыночной стоимости и уровня обеспеченности	Председатель кооператива, займодатели, кредиторы

Окончание таблицы 3

Цель	Объект	Система показателей	Способы исследования	Источники данных	Исполнители, срок	Технические средства для обработки данных	Итоговые документы	Потребители результатов
4. Мониторинг внешней среды функционирования	Условия функционирования сельских кредитных кооперативов	- изменение нормативно-правовой базы; - тенденции в развитии сельской кредитной кооперации и банковской сферы по кредитованию малых форм хозяйствования в своем и других регионах; - SWOT-анализ развития региональной системы сельской кредитной кооперации	Обобщение изменений законодательства, динамики развития, возможностей, угроз, слабых и сильных сторон развития региональной системы сельской кредитной кооперации	Информационная база нормативно-правовых документов, данные Фонда развития сельской кредитной кооперации. Союз сельских кредитных кооперативов, ЦБ РФ	Председатель кооператива, ежемесячно	Информационные массивы (программы «Консультант+», «Гарант» и т.д.), статьи СМИ	Сводные отчеты о тенденциях, динамике и состоянии отрасли	Органы управления кооперативом
5. Мониторинг развития систем бухгалтерского учета и налогообложения	Внутренние условия развития региональной системы сельской кредитной кооперации	- единые стандарты ведения финансово-хозяйственной деятельности	Изучение изменений в установленных типовых формах документов, ведении бухгалтерского и налогового учета	Информация и учебные материалы региональной апексной структуры сельской кредитной кооперации	Председатель, главные бухгалтера ежеквартально	Информационная база регионального кооператива	Новые правила ведения учета финансово-хозяйственной деятельности	Правление кооператива, штатные работники
6. Мониторинг эффективности деятельности	Оценка эффективности деятельности	- расчет отношения затрат кооператива к среднегодовой стоимости активов - определение уровня разницы между средневзвешанными ставками по займам выданным и принятым; - доходность кредитного портфеля	Сбор данных для расчета коэффициентов	Данные бухгалтерского учета	Главные бухгалтера, ежеквартально	Расчетные ведомости коэффициентов эффективности	Отчет об эффективности деятельности за отчетный период	Органы управления кооперативом
7. Мониторинг направлений использования займов	Оценка значимости деятельности кооператива для развития территории	- выявление структуры выданных займов; - оценка и анализ структурных сдвигов	Обобщение информации и группировка ее по направлениям выдачи	Данные журнала займов выданных	Кредитные специалисты, ежеквартально	Таблицы группировки займов выданных по направлениям использования	Отчет о финансировании приоритетных направлений для развития территории	Органы местной власти, органы управления кооперативом

Мониторинг деятельности сельских кредитных кооперативов базируется на использовании совокупности методов обработки информации, преобразовании состояния и свойств ее носителей в информационных процессах. В нем находят применение следующие элементы информационных технологий:

- иерархическую модель коммуникационных отношений;
- способы формирования информационных потоков и фондов;
- сеть маршрутов информационных поступлений;
- каналы движения информации.

В качестве дополнения к ним предлагаются:

- создание системы каталогов;
- создание информационных фондов;
- обеспечение систематического обслуживания пользователей наряду с выполнением разовых запросов;
- использование обратной связи.

Социальный эффект повышения эффективности управления сельскими кредитными кооперативами посредством систематизации информационно-аналитического обеспечения их деятельности проявляется в формировании единого информационного пространства, расширяющего возможность доступа к кредитованию малоимущих слоев населения, пополнение оборотных средств сельским предпринимателям, предоставление других финансовых услуг населению. В итоге можно отобразить эффект влияния сельской кредитной кооперации на развитие сельских территорий по положительной прогрессирующей динамике ежегодного прироста членской базы (рис. 5), откуда можно сделать вывод о том, что для сельских жителей Вологодской области сельская кредитная кооперация становится более значимой в решении финансовых проблем.

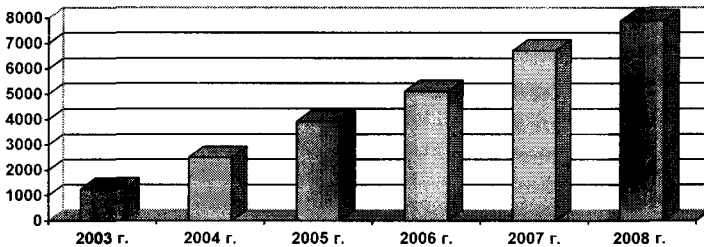


Рисунок 5 – Динамика членской базы сельских кредитных кооперативов Вологодской области, ед.

Можно также наблюдать структурные сдвиги, отмечаемые специалистами сельских кредитных кооперативов в направлениях кредитования для развития малого бизнеса, когда на 40 % увеличилась доля заемщиков из среды малого бизнеса, где полученные займы направляются на развитие производства в сельской местности. Также увеличилась на 30 % доля кредитования сельского бизнеса, в том числе оказывающего бытовые услуги (рис. 6). Организационный

эффект реализации мероприятий по совершенствованию информационного обеспечения сельскохозяйственных потребительских кредитных кооперативов проявляется в выработке и реализации единых стандартов к оценке получаемой информации всеми участниками системы, однозначном ее толковании и использовании для целей стратегического менеджмента и прогнозирования.

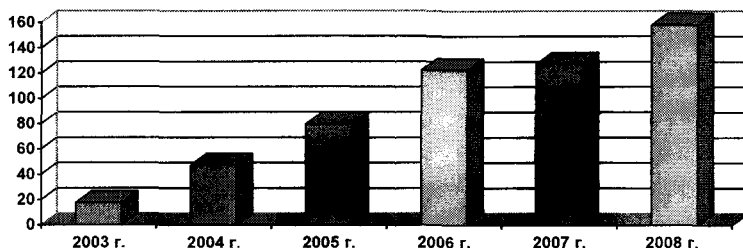


Рисунок 6 – Динамика выдачи займов малому сельскому бизнесу кредитной кооперацией Вологодской области, млн. руб.

Анкетным опросом практиков – работников сельских кредитных кооперативов Вологодской области установлено, что благодаря передаче полномочий по построению единого информационного пространства деятельности кредитных кооперативов произошло упрощение учета и подготовки бухгалтерской отчетности, стало возможным применение одинаковых форм Устава и других внутренних документов, увеличилось количество управленческих решений по выдаче займов за период работы в условиях организации системы мониторинга, что отразилось на снижении затрат времени на оформление займа. Экономический эффект проекта достигнут в результате снижения транзакционных издержек на получение и анализ необходимой информации и улучшения деятельности кредитных кооперативов в части принятия управленческих решений по привлечению и размещению аккумулируемых средств. Также показателем экономической эффективности построения мониторинговой системы является увеличение производительности труда работников кооператива, как следствие более успешного использования трудовых ресурсов кооперативов. Не менее важным при оценке экономического эффекта внедрения элементов информационно-аналитической деятельности в практику работы сельских кредитных кооперативов Вологодской области является рост процентного дохода в расчете на одного работника кооператива: при осуществлении текущих функциональных обязанностей работников кооперативов наблюдается устойчивая динамика его роста. Таким образом, формирование информационно-аналитической системы сельской кредитной кооперации Вологодской области приводит к увеличению важнейших показателей развития:

1) повышению объемов выдаваемых займов, в том числе на развитие малого сельского бизнеса, что повышает предпринимательскую активность сельского населения,

2) росту процентных доходов кооперативов региональной системы, а также доходов работников и членов кооперативов, что в свою очередь ведет к наполнению местных бюджетов и развитию сельских территорий,

3) совершенствованию организационного механизма функционирования кредитных кооперативов.

## **ВЫВОДЫ И ПРЕДЛОЖЕНИЯ**

1. Формирование информационно-аналитической системы сельских кредитных кооперативов обусловлено, с одной стороны, задачами повышения эффективности управленческих решений и качества оказываемых услуг членам-пайщикам, а с другой стороны, динамикой изменений кредитования предпринимательских структур и сложностями осуществления сельскохозяйственного кредита. Теоретическое обобщение исторического отечественного и зарубежного опыта внедрения информационно-аналитических систем показывает эффективность их применения в условиях развития саморегулируемых систем кооперации.

2. В условиях становления и развития региональной системы сельской кредитной кооперации Вологодской области информационно-аналитическое обеспечение ее функционирования вызывается устойчивым приростом основных показателей деятельности (членской базы, объема выданных и принятых займов) и необходимостью эффективной консолидации общих для них функций осуществления единой кредитной политики, защиты экономических интересов и ассоциированного представительства, реализация которых требует рациональной организации информационного обеспечения процесса обоснования соответствующих управленческих решений

3. Исследование рынка информационно-аналитических услуг сельским кредитным кооперативам, показывает неспособность присущего им механизма функционирования обеспечить саморегуляцию экономических процессов в работе кредитных кооперативов. В этой связи в диссертационной работе предлагается модель построения информационно-аналитического обеспечения деятельности сельскохозяйственных потребительских кооперативов с учетом внешних и внутренних факторов развития кооперативов.

4. В результате диссертационного исследования автором

1) Обоснована методика проведения экономического мониторинга в целях получения полезной информации, которая может способствовать повышению эффективности принятия управленческих решений. При этом:

а) проведена структуризация информационных потоков в региональной системе сельских кредитных кооперативов;

б) разработана технология непрерывного экономического мониторинга деятельности для сельских кредитных кооперативов;

в) апробированы предложения по формированию информационно-аналитической системы экономического мониторинга деятельности сельских кредитных кооперативов региона.

Апробация методики экономического мониторинга показала возможность провести своевременно и в полном объеме анализ и оценку развития сельской кредитной кооперации. Систематический анализ деятельности сельских кредитных кооперативов позволит отражать динамику изменений, происходящих под влиянием внешних и внутренних факторов, что, в конечном итоге, ведет к повышению обоснованности управленческих решений и оперативному реагированию на изменения экономической ситуации.

2) Обоснованы критерии и апробирован комплекс показателей оценки эффективности внедрения системы информационно-аналитического обеспечения деятельности сельской кредитной кооперации, выражающих экономический, социальный и организационный эффект. Установлено наиболее сильное влияние повышения уровня информационного обеспечения на такие результативные показатели, как объем выданных займов, процентный доход сельскохозяйственных потребительских кредитных кооперативов и производительность труда работников кооперативов.

5. Повышение эффективности управления сельскими кредитными кооперативами посредством применения информационно-аналитической системы мониторинга деятельности позволяет увеличить объем выдаваемых и принимаемых займов, а также оборачиваемость средств при обеспечении высокого уровня возвратности кредитных ресурсов.

6. Предлагаемая модель информационно-аналитической системы деятельности сельского кредитного кооператива позволяет систематизировать информацию и анализировать основные аспекты деятельности с целью обоснования управленческих решений.

В отличие от систем информационного обеспечения, используемых в банковской среде, предлагаемая модель обладает уникальными характеристиками:

- позволяет обеспечить открытость информации для членов кооператива;
- повысить эффективность управления рисками и внутреннего контроля;
- охватить в единой базе данных анализ кредитного портфеля, бухгалтерских операций и данных по каждому члену кооператива;
- соблюдать логическую взаимосвязь между последовательными этапами процесса принятия управленческих решений;

Внедрение разработанной системы информационно-аналитического обеспечения деятельности сельской кредитной кооперации позволяет не только оперативно реагировать на возникающие проблемы, но и формировать условия решения обозначившихся проблем стратегического характера.

**По теме диссертации опубликованы следующие работы:**

- в периодических научных и научно-технических изданиях, рекомендуемых ВАК РФ:

1. Харламова Н.Н. Мониторинг в региональной системе сельских потребительских кредитных кооперативов // Вестник ИНЖЕКОНа / Санкт-Петербург, 2008- № 2 (21).- С.429-433 – 0,5 п.л.

2. Харламова Н.Н. Мониторинг в региональной системе сельских потребительских кредитных кооперативов // Проблемы современной экономики/ Санкт-Петербург, 2008 - № 2 (26). – С. 299-302 – 0,48 п.л.

3. Харламова Н.Н., Советов П.М. Информационно-аналитическое обеспечение региональной системы сельских кредитных потребительских кооперативов // Региональная экономика: теория и практика/ Москва, 2008 - № 13 (70). – С. 88-92 – 0,6 п.л.

- в других изданиях:

4. Смирнова Н.Н. Региональная система кредитной кооперации как источник развития малого бизнеса // Сельский кредит / Информационно-аналитический журнал – М., № 2 (89), 2005 г. – С. – 20–23 – 0,35 п.л.

5. Смирнова Н.Н. Формирование эффективной информационно-аналитической системы сельской кредитной кооперации // Проблемы стратегии и тактики регионального развития. Часть вторая / Вологда: ВНКЦ ЦЭМИ РАН - Вологда, 2006 - Т.2. – С. 399-404- 0,31 п.л.

6. Смирнова Н.Н. Мониторинг деятельности – основа формирования эффективной информационно-аналитической системы сельской кредитной кооперации региона //Вузовская наука – региону: материалы четвертой всероссийской научно-технической конференции / Вологда: ВоГТУ,- Вологда, 2006. – Т.2 С. 200-203 – 0,38 п.л.

7. Смирнова Н.Н. Развитие системы сельской кредитной кооперации Вологодской области в год реализации ПНП «Развитие АПК» // Сельский кредит / Информационно-аналитический журнал – М., № 1 (112), 2007 г. – С. – 23–25 – 0,3 п.л.

8. Смирнова Н.Н. Организация мониторинга в региональной системе сельской кредитной кооперации северного региона // Темпы и пропорции социально-экономических процессов в регионах Севера. Лузинские чтения – 2007. – тезисы докладов четвертой Международной научно-практической конференции, 12-14 апреля 2007 г., Апатиты. – Апатиты: изд. Кольского научного центра, 2007. С. 254-255 – 0,1 п.л.

9. Смирнова Н.Н. Без поддержки региональной власти нам в одиночку не справиться //Сельский кредит / Информационно-аналитический журнал – М., № 4 (115), 2007 г. – С. – 18– 1 – 0,4 п.л.

10. Смирнова Н.Н. За эффективную среду централизованной коммуникации //Сельский кредит / Информационно-аналитический журнал – М., № 11 (122), 2007 г. – С. – 25-26 – 0,1 п.л.

11. Харламова Н.Н. Развитие сельской кредитной кооперации на европейском севере России //Морская стратегия России и экономическая деятельность в Арктике. Тезисы докладов II Всероссийской научно-практической конферен-



ции, Мурманск, 4-5 июня 2008 г. – Апатиты: изд. Кольского научного центра, 2008. – С. 144-145 – 0,14 п. л.

12. Харламова Н.Н. Модель формирования информационно-аналитической системы сельской кредитной кооперации региона // Вузовская наука – региону: материалы шестой всероссийской научно-технической конференции. В 2-х т. /Вологда: ВоГТУ, 2008 – Т. 2 - С. 205-208 – 0,3 п. л.

13. Харламова Н.Н. Развитие сельской кредитной кооперации как составляющей сельскохозяйственного кредита //Апрельские экономические чтения: сборник трудов Международной науч. – практ. конф./ Ом. Гос. Ун-т им. Ф.М. Достоевского. – Омск: Изд-во Ом. Гос. Ун-та, 2008. – С. 409-414 – 0,3 п.л.

14. Харламова Н.Н., Советов П.М. Информационно – аналитическое обеспечение региональной системы сельских потребительских кредитных кооперативов //Сельский кредит/ Информационно-аналитический журнал – М., № 6 (129), 2008 г. – С. – 3-8 – 0,5 п.л.